



# umhvervisstovan

## Umhvørvisgóðkenning

sambært kapittul 5 í Ll. nr. 134 frá 1988 um umhvørvisvernd

Navn á virki við góðkenning:	
<b>P/F Bakkafrost Farming</b>	
Bústaður hjá virki:	
Bakkavegur 8, 625 Glyvrrar	
Galdandi fyri virksemini:	
<b>Aling av laks og síli</b>	
Aliloyvi.:	Alifjørður:
C-21	Trongisvágsfjørður og Hvalbiarfjørður
Alistøð:	Aliðkið:
AS-19 og AS-33	A-15 Froðba, A-16 Øravík og A-23, Hvalbiarfjørður
Mál nr.:	Galdandi frá:
16/00109-39	3. mai 2019

Umhvørvisstovan, hin 3. mai 2019

Suni Petersen, deildarleiðari

/

Lena Ziskason, umhvørvisviðgeri

## 1. Góðkenning og heimild

Henda umhvørvisgóðkenning av alivirkseminum, sum er knýtt at aliloyvi C-21, er givin við heimild í § 29 í løgtingslóg nr. 134 frá 29. oktober 1988, um umhvørvisvernd við seinni broytingum og § 1, nr. 4 í kunngerð nr. 54 frá 3. mai 1994 um at leggja eftirlits- og umsitingaruppgávur eftir umhvørvisverndarlógini til Umhvørvisstovuna, við seinni broytingum.

Sambært fylgiskjali 1 til rakstrarkunngerðina<sup>1</sup> gevur aliloyvi C-21 loyvi til aling á Trongisvágsfirði, Øravík og Hvalbiarfirði og sambært loyvisbrævinum frá aliumsitingini á Heilsufrøðiligu starvsstovuni, er P/F Bakkafrost Farming eigari av aliloyvi C-21.

Henda góðkenning er givin til P/F Bakkafrost Farming, sum skal lúka tær treytir, sum eru nevndar í 4. parti, Góðkenningartreytir. Í sambandi við nevndu treytir, eru nevnd ymisk tiltøk, sum skulu úttinnast av felagnum fyri at tryggja, at umhvørvið verður ávirkað so lítið sum gjørligt av virkseminum, sum henda góðkenning fevnir um.

Alivirksemið á Trongisvágsfirði hevur havt umhvørvisgóðkenning síðan 2000. Í oktober 2018 varð aliloyvi víðkað til at aling á Hvalbiarfirði er íroknað aliloyvi C-21. Alivirksemið er broytt nógv síðan 2000, og hevur Umhvørvisstovan tí endurskoðað og dagført umhvørvisgóðkenningina frá 2000.

Henda góðkenning kemur í staðin fyri umhvørvisgóðkenning av alistøðini, HS mál nr. 615-000274-10 dagfest 23. mai 2000.

Endamálið við umhvørvisgóðkenningini er at avmarka dálking av náttúru og umhvørvi og at fyribyrsgja ampar, sum kunnu standast av virkseminum.

Henda góðkenning tekur ikki støðu til, um tað er neyðugt við góðkenning ella loyvi eftir aðrari lóggávu.

## 2. Umsókn

Hin 23. november 2018 fekk Umhvørvisstovan umsókn um umhvørvisgóðkenning av alivirkseminum á Hvalbiarfirði. Alivirksemið á Hvalbiarfirði er íroknað aliloyvinum á Trongisvágsfirði, og verður nýggj umhvørvisgóðkenning givin fyri alt alivirksemið, sum er knýtt at aliloyvi C-21.

### 2.1. Lýsing av virkseminum

Alivirksemið knýtt at aliloyvi C-21 umfatar alivirksemið á sjónum á aliðki A-15 og A-16 á Trongisvágsfirði og A-23 á Hvalbiarfirði íroknað tilhoyrandi landstøðir í Hvalba og á Tvøroyri.

Umhvørvisgóðkenningin umfatar alt alivirksemið hoyrandi til aliloyvi C-21, Trongisvágsfirði.

Stødd og staðseting av aliðkjunum er ásett í loyvisbrævinum ella tilhoyrandi ískoyti.

Aling á Trongisvágsfirði byrjaði í 90-unum, og hevur alivirksemi verið har síðani. Aling á sjónum hevur ikki verið á Hvalbiarfirði áður.

Alivirksemið á Trongisvágsfirði gongur út frá tilhoyrandi landstøð á Tvøroyri, AS-19, haðani aliútgerð og onnur vøra verður flutt við báti til og frá aliðkinum.

---

<sup>1</sup> Kunngerð nr. 134 frá 16. oktober 2009 um sjúkufyrirbyrgjandi rakstur av alibrúkum, sum seinast broytt við kunngerð nr. 111 frá 19. november 2012

Alivirksemið á Hvalbiarfirði gongur út frá landstöð í Hvalba, AS-33.

Tá fiskur verður settur út, verða fyrst smoltnótir brúktar, sum eftir eina tíð verða skiftar út við alinótir. Tær verða brúktar, til fiskurin verður tikin.

Eftir at fiskurin er tikin, verða nótirnar tiknar upp. Tær verða síðan koyrdar til virki, sum vaskar, umvælir og møguliga impregnerar nótirnar, áðrenn tær kunnu brúkast aftur.

Fyri at forða fyri, at ov nógvur gróður kemur á nótirnar, hevur evni, sum inniheldur kopar, verði nýtt at impregnera nótirnar við. P/F Bakkafrøst Farming hevur sett sær sum mál, ikki at brúka impregnering, og ístaðin vaska nótirnar.

Um koparimpregnering verður nýtt, vil, sambært norðurlendskari BAT-frágreiðing um aling, áleið 20% av koparinum detta av og enda í umhvørvinum.

Fiskurin gongur vanliga áleið 18 mðr. á sjónum. Tíðin á sjónum verður styttri, um útsettu smoltini eru størri. Seinastu árin er tøkan byrjað, tá fiskurin er áleið 6 kg.

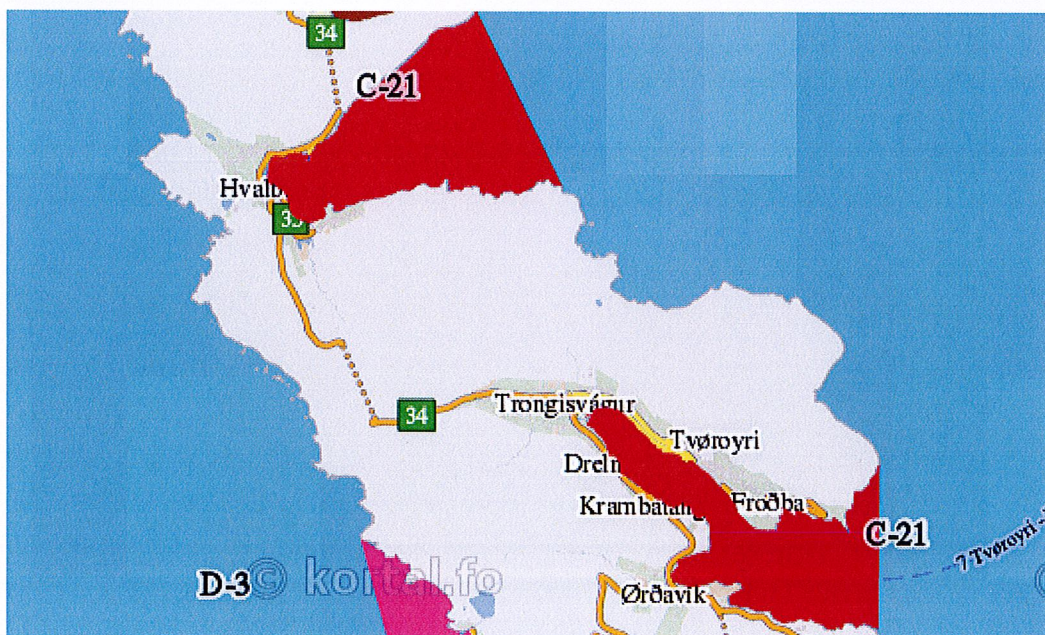
Tá fiskurin skal takast, verður hann fluttur til sláturvirki í brunnbáti. Tá økið er tómt, verða nótirnar tiknar upp, og øll aliútgerð vaskað og sóttreinsað. Eftir hetta liggur økið brakk í minsta lagi tveir mánaðir.

Deyður fiskur verður tikin upp í minsta lagi fimm ferðir um vikuna, og fluttur við báti inn á landstöðina, har hann verður malin, súrgaður og goymdur til hann verður fluttur til viðgerðar aðrastaðni.

### 3. Lýsing av umhvørvisviðurskiftum

#### 3.1. Alifjørður

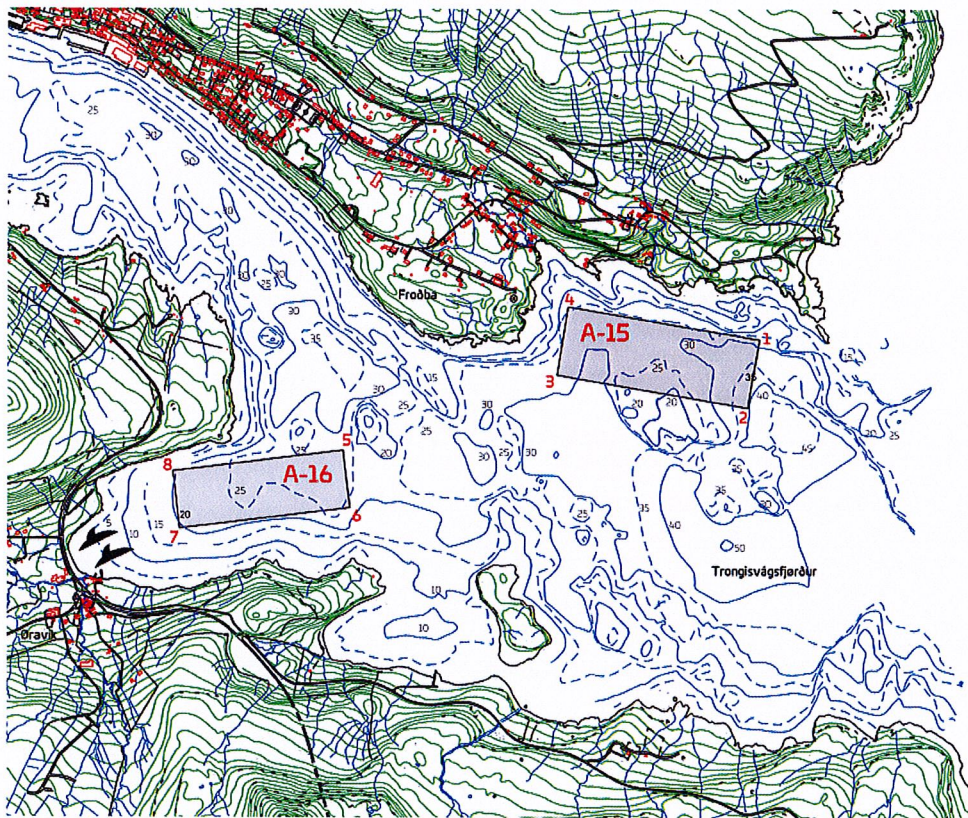
Sambært fylgiskjal 1 C til rakstrarkunngerðina<sup>1</sup> er aliloyvið C-21 Trongisvágsfjørður, har loyvt er at ala á alistøðum á sjónum ella á landi, sum víst á mynd 1.



Mynd 1

### 3.2. Aliðkið

Aliðkið A-15 og A-16 á Trongisvágsfirði, fevna um ávikavist 0,258 km<sup>2</sup> og 0,187 km<sup>2</sup>. Økisásetingar eru vístar á mynd 2 niðanfyrri.



Mynd 2

Síðan aling byrjaði á Trongisvágsfirði eru botnkanningar regluliga gjørdar á økjum.

Alingin er vaksin nakað tey seinastu árin, frá gott 0,6 mió. fiskum í 2009 til gott 0,8 mió. í dag við einum størsta biomassa upp á knøpp 5.300 tons og eini fóðurnýtslu á 8.000 tons. Ígjøgnum árinu hevur alivirksemi verið á báðum økjum, men seinastu útsetu varð fiskur bert settur út á A-15.

#### A-16, Øravík

Sambært frágreiðingunum frá botnkanningum hjá Biofar er botntilfarið á A-16 í høvuðsheitum sandur og grús. Botnhallið er lítið og sjóvarfallsstreymur røkkur inn á víkina. Munurin á flóð og fjøru er ein góðan metur, og mett veður, at útskiiftingin av sjógvi er góð.

Botnkanningar gjørdar á A-16 hava víst, at økið ofta kann vera ávirkað av alingini á staðnum.

Djórálívs-kanningar eru gjørdar á A-16 økinum fleiri ferðir, seinast í 2013. Út frá teimum verður mett, at djórálívið á parti av økinum er ávirkað av alingini.

#### A-15, Froðba

Sambært frágreiðingunum frá Biofar er botntilfarið á A-15 í høvuðsheitum sandur og grús. Nakað av botnhalli er, og helst røkkur havaldan inn á økið eystaneftir. Munurin á flóð og fjøru er ein góðan metur, og mett veður, at útskiiftingin av sjógvi er góð.

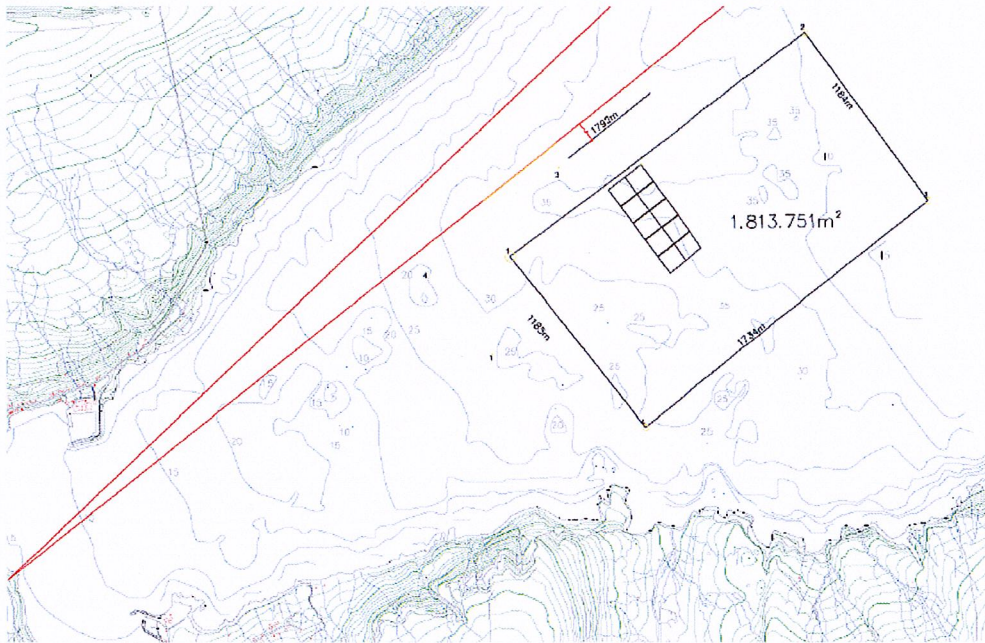
Botnkanningar eru gjörðar á A-15 og hava víst at økið kann verða ávirkað av alingini.

Djórálívs-kanningar eru gjörðar á A-15 økinum fleiri ferðir, seinast í 2014. Út frá teimum verður mettt, at djórálívið inni á aliøkinum, er nakað ávirkað av alingini.

### A-23, Hvalba

P/F Bakkafrøst Farming hevur søkt um 1.813 km<sup>2</sup> stórt øki á Hvalbiarfirði, við økisáseting sum víst á mynd 3.

Økisásetingin, sum søkt er um, er víst á mynd 3 niðanfryi.



Mynd 3

Undankanning er gjørd á Hvalbiarfirði í 2014. Kanningin varð gjørd á einum nógv minni øki og longur inni á firðinum, enn tað sum P/F Bakkafrøst Farming søkir um.

Sambært undankanningarfrágreiðingini er botntilfarið á A-23 skeljasandur og grús. Botnhallið er lítið og sjóvarfallsstreymur røkkur inn á økið og mettt veður, at útskiptingin av sjógvi er góð.

Niðurstøðan frá undankanningin er, at mettt verður at botnurin á tí kannaða økinum er reinur og húsar einum ríkem og fjølbroyttum djórálívi.

Økið, sum P/F Bakkafrøst Farming søkir um, er væl størri og røkkur nógv longur út á fjørðin. Tí verður nýggj undankanning gjørd, sum skal lýsa botnin og djórálívið.

### 3.3. Útlát

Frá sjálvari alingini er ávís dálking, sum m.a. stavar frá fóduring og skarni. Fóður sum ikki verður etið, søkkur niður á botn, har tað saman við skarni frá fiskinum kann hópast upp. Fóður inniheldur evni, sum kunnu dálka umhvørvið, m.a. lívrundið tilfar og sink. Harafturat kann fóður innihalda heilivág og onnur kemikalii.

Ofta verða impregneraðar nótir brúktar, og tá kann dálking koma fyrí frá evni, sum verður nýtt til viðgerð av nótini. Í impregneringini er tað serliga kopar, sum kann dálka umhvørvið. Kopar er gróðurtálmari, t.v.s. tálmari vøkstri á nótunum. Meðan nótirnar liggja í sjónum, detta smáflakar av impregnering við tíðini niður á botn og kunnu hópast upp har.

Fyri at tryggja gott vatnskifti undir ringunum, verður treyt sett um, at ávís frástøða er millum tað niðasta av alinótini og havbotnin.

Harafturat kann aling ávirka umhvørvið, um eitt nú sjúka kemur í, sum kann smitta villan fisk ella at villur fiskur eisini smittaður við lús.

### 3.4. Botnkanningar

Treyt verður sett um, at alifelagið ger regluligar botnkanningar á aliðkinum. Kanningarnar skulu gerast sambært tí til hvørja tíð galdandi vegleiðing frá Umhvørvisstovuni, *Umhvørviseftirlit við alivirksemi á sjónum*.

Tá vegleiðingin verður endurskoðað og um neyðugt dagfórd, er tað altíð tann nýggjasta útgávan, sum er galdandi.

Kanningin fevnir m.a. um kanningar av sedimenti, sum verður tikið undir ringunum inni á og uttan fyrí aliðkið. Sýnini verða kannað fyrí dálking, sum kann stava frá fóðring, skarni, evnum, sum eru nýtt til viðgerð av aliútbúnaði, heilivági og kemikalium, sum m.a. kunnu verða brúkt í samband við avlúsing.

### 3.5. Burturkast

Tað er nakað av burturkasti frá alivirkseminum, so sum lívrinnið burturkast, tómir fóðursekkir o.a.

Alt vanligt burturkast verður skilt og goymt í hóskaði ílótum, áðrenn tað verður latið góðkendum móttakara.

Á alistøðini á landi verður alt lívrinnið burturkast sent til viðgerð á góðkendum virki.

### 3.6. Sloppin fiskur

Tað kann koma fyrí at fiskur sleppur vegna óhapp ella illveður. Um fiskur sleppur, kann hann leita sær niðan í áirnar. Treyt verður sett um, at P/F Bakkafrost Farming skal gera tað sum er gjørligt fyrí at fáa sloppan fisk aftur. Um fiskurin, sum er sloppin út, leitar sær niðan í áir ella vøtn, skal hesin takast so skjótt sum gjørligt.

### 3.7. Annað

Ein lítil starvsstova er á landstøðini. Nakað av spillivatni kemur frá virkseminum, sum verður samlað í lokaðan tanga. Tá hesin er fullur, verður spillvatnið klorað og síðan leitt út. Mett verður ikki, at hetta hevur týðning fyrí dálkingarviðurskiftini.

Á landstøðini er ein lítil goymsla til kemikalii. Harafturat kann virksemið á landi geva nakað av óljóðið. Tí verður fyrilit tikið fyrí hesum í treytunum.

Um nakað arbeiði verður gjørt í sambandi við alivirksemið og arbeiðsljós verða nýtt, skal hetta ikki elva til ampar. Harafturat verða undirvatnsljós sett í ringarnar, sum lýsa tað myrku tíðina. Hetta skal forða fyrí, at fiskurin gerst kynsbúgvinn og fyrí at hann skal vaksa skjótari. Fyrilit verður tikið fyrí hesum í treytunum.

Um vánaligt veður er, kann útgerð, burturkast o.a. sum verður goymt, fara á flog og elva til dálking og ampar í náttúruni. Fyrilit verður tikið fyrí hesum í treytunum.

Rognkelsi verða oft nýtt sum reinsifiskur. Rognkelsi verða sett út saman við fiskinum, og tikin aftur, tá fiskurinn verður tikin. Treyt er um, at P/F Bakkafrost Farming skal skráseta nýtslu av rognkelsum og hvar tey eru framleidd.

## 4. Góðkenningartreytir

Umhvørvisgóðkenningin er givin við hesum treytum:

### 4.1. Almennar treytir

- 4.1.1. Henda umhvørvisgóðkenning, við møguligum broytingum og dagføringum, skal altíð finnast á virkinum, og skulu øll viðkomandi starvsfólk kenna innihaldið og verða kunnað um ta lóggávu, sum góðkenningin er grundað á.
- 4.1.2. Henda umhvørvisgóðkenning er bert galdandi fyri alivirksemið á galdandi aliðkjum A-15, A-16 og A-23.
- 4.1.3. Um økisásetingin fyri aliðkið verður broytt ella víðkað, skal hetta góðkennast av Umhvørvisstovuni. Umhvørvisstovan tekur støðu til, um neyðugt er at dagføra umhvørvisgóðkenningina soleiðis, at hon umfatar broytta ella víðkaða økið.
- 4.1.4. Virksemið má ikki víðkast ella broytast á ein hátt, ið økir um útlát ella vanda fyri útláti, fyrr enn góðkenning er fingin til hesa víðkan ella broyting.
- 4.1.5. Allar sýnistøkur, kanningar v.m. sum verða kravdar í umhvørvisgóðkenningini skulu gerast av starvsstovu, sum kann góðkennast av Umhvørvisstovuni.
- 4.1.6. Allar sýnistøkur, kanningar, metingar av úrslitum og metingar annars verða goldnar av felagnum.
- 4.1.7. Eigarskifti, navnaðabroyting ella avtøka skal fráboðast Umhvørvisstovuni. Um virksemið heldur uppat, skal alt tilfar og øll útgerð beinast burtur.
- 4.1.8. Í 5 ár eftir at góðkenningin er givin kann bert verða givið boð ella forboð, um so er at:
  - ampar verða av virkseminum, sum ikki kundu síggjast tá góðkennignin varð givin,
  - nýggjar upplýsingar eru komnar fram um dálkingar-/skaðáárin,
  - dálkingin elvir til umhvørvislig skaðáárin, ið ikki kundu síggjast frammanundan, tá ið góðkenningin varð givin, ella
  - dálkingin í aðrar mátar verður størri enn hon, ið góðkenningin er givin eftir.
- 4.1.9. Tá ið meira enn 5 ár eru gingin eftir at góðkenningin er lýst, kann Umhvørvisstovan broyta treytirnar í hesi, tá ið tað er umhvørvisliga grundað, ella um betri reinsingarhættir ella minni dálkandi framleiðsluhættir eru komnir fram.

### 4.2. Virksemi

- 4.2.1. Virksemið skal vera sum ávíst í aliloyvinum og skal einans fara fram á aliðkinum, sum er ásett í loyvinum ella til eina og hvørja galdandi ískoyti.

- 4.2.2. Miðast skal eftir at nýta bestu tøknu tøkna BAT, og at virkið heldur øll útlát so lág sum gjørligt.
- 4.2.3. Aliútgerð, sum verður brúkt, skal vera gjørd til at klára aldu- og streymviðurskiftini á økjunum.
- 4.2.4. Goymslur til útgerð, burturkast o.a. skal tryggjast soleiðis, at tað ikki fýkur, elvir til ampar ella er atvold til dálking í náttúruni.
- 4.2.5. Høllir, ið nýtt verða til goymslu av kemikalium o.ø., skulu hava tætt undirlag.

#### **4.3. Umhvørvisstýring**

- 4.3.1. Felagið skal hava umhvørvisstýrisskipan, sum hevur mannagongdir til at stýra alivirksemi, dálkingaravmarkandi tiltøkum, viðlíkahald, skráseting, fyribyrging av óhappum o.a.
- 4.3.2. Umhvørvisstovan skal hava avrit av umhvørvisstýrisskipanini og tilhoyrandi mannagongdum.
- 4.3.3. Um umhvørvisstýrisskipanin ikki hevur serstaka sertifisering, skal P/F Bakkafrøst Farming hava ein innanhýsis skoðanarbólk, soleiðis at skipanin verur eftirmett eina ferð um árið.
- 4.3.4. Um umhvørvisstýrisskipanin ikki hevur serstaka sertifisering, skal Umhvørvisstovan hava avrit av árliku eftirmetingini og áseting av nýggjum málum og miðum.
- 4.3.5. Um nøkur størri broyting verður gjørd í umhvørvisstýrisskipanini, skal Umhvørvisstovan kunnast um hetta.
- 4.3.6. P/F Bakkafrøst Farming skal gera undankanning á aktuella aliøkinum á Hvalbiarfirði, áðrenn fiskur kann setast út.
- 4.3.7. P/F Bakkafrøst Farming skal gera regluligar kanningar av botnviðurskiftinum á aliøkjunum.
- 4.3.8. Botnkanningar skulu gerast sambært tí til eina og hvørja tíð galdandi vegleiðing frá Umhvørvisstovuni: *Umhvørviseftirlit við alivirksemi á sjónum.*  
Verður vegleiðingin dagførd er tað seinasta útgávan, sum er galdandi.
- 4.3.9. Umhvørvisstovan kann krevja, at botnkanningarnar eisini skulu fevna um aðrar parametrar enn teir, sum eru ásettir í galdandi vegleiðingini *Umhvørviseftirlit við alivirksemi á sjónum.*
- 4.3.10. Umhvørvisstovan kann krevja, at P/F Bakkafrøst Farming ger serligar kanningar fyri at meta um møgulig dálkingarárin frá virkseminum, t.d. kanningar av heilivági og avlúsingarevnum.
- 4.3.11. Um alivirksemið heldur uppat, skal P/F Bakkafrøst Farming gera eina botnkanning á økinum seint á sumri aftan á, at alingin er steðga.
- 4.3.12. Um botnkanningin, sambært treyt 5.3.7 vísir, at økið er ávirkað av alingini sum hevur verið, skal P/F Bakkafrøst Farming gera botnkanning einaferð um árið, inntil økið er komið í støðu 1, ódálkað.

#### 4.4. Aliætlan og frágreiðing

- 4.4.1. Í seinasta lagi ein mánað eftir, at allur fiskurin er tikin í einari útsetu, skal P/F Bakkafrøst Farming senda Umhvørvisstovuni eina eftirmeting av útsetuni.
- 4.4.2. Eftirmetingin skal m.a. greiða frá gongdini gjøgnum útsetuna, herundir tal av fiski, hægsta biomassa, fóðurnýtslu, felli, úrslit og dálkingarstøðu sambært botnkanningum, sum eru gjørdar, nýtslu av avlúsingarevnum, nýtslu av rognkelsum og hvar tey eru framleidd, saman við einari ætlan fyri komandi útsetu.
- 4.4.3. Aliætlanin sambært 5.4.2. skal taka atlit at úrslitunum frá botnkanningunum, streymviðurskiftunum á staðnum o.ø.
- 4.4.4. Saman við aliætlanini skal P/F Bakkafrøst Farming senda eina framleiðsluforsøgn, sum í minsta lagi vísir fiskavekt, fiskatal, biomassa, fóðurnýtslu og felli.
- 4.4.5. Um úrslit frá botnkanningini vísa munandi dálking, skal P/F Bakkafrøst Farming greiða frá, hvussu alingin kann skipast inni á galdandi aliðki, soleiðis, at alingin fer fram á ein umhvørvisstryggan hátt, og at dálkingin ikki fer upp um ásett mørk sambært til eina og hvørja tíð galdandi vegleiðing, *Umhvørviseftirlit við alivirksemi á sjónum*.
- 4.4.6. Um Umhvørvisstovan metir, at felagið í síni ætlan ikki hevur tikið atlit at úrslitunum frá botnkanningunum, sum eru gjørdar á økjunum, kann Umhvørvisstovan krevja:
- at ætlaða nøgdin at seta út verður minkað,
  - at ætlaða útseting verður flutt á annan part á aliðkinum,
  - at ongin aling verður á aliðkinum ella pørtum av tí í ávísa tíð.

#### 4.5. Tilbúgving

- 4.5.1. P/F Bakkafrøst Farming skal hava eina tilbúgvingarætlan fyri hvat skal gerast um óhapp hendir, t.d. um fiskur sleppur.
- 4.5.2. Ætlanin skal fevna um niðurskrivaðar mannagongdir um hvørji tiltøk skulu setast í verk um óhapp hendir.
- 4.5.3. Um dálking kemur fyri vegna rakstraróhapp<sup>2</sup>, aliútgerð fær stóran skaða, fiskur sleppur ella annað, skulu beinanvegin setast í verk tiltøk til at avmarka avleiðingarnar.
- 4.5.4. Henda óhapp eitt nú við aliútgerð ella illgruni um at fiskur er sloppin, skal skjótast gjørligt fráboðast Umhvørvisstovuni.
- 4.5.5. P/F Bakkafrøst Farming hevur ábyrgd og skal gera tað, sum er gjørligt fyri at fáa fiskin sum er sloppin, aftur.
- 4.5.6. Eisini skal ein frágreiðing um orsök og tiltøk v.m. sendast Umhvørvisstovuni.
- 4.5.7. Har vandi er fyri spilli av kemikalium, skal arbeiddast á skynsaman hátt, so at dálking ikki stendst av hesum.

---

<sup>2</sup> Dálkingaróhapp skulu eisini fráboðast til løgreluna (dálking á landi) ella til Sjóbjargingarstøðina, MRCC-Tórshavn (dálking á sjónum).

#### 4.6. Rakstarskráseting/Umhvørvisfrágreiðing

##### 4.6.1. P/F Bakkafrøst Farming skal skráseta hesar upplýsingar:

- Tal og stødd av útsettum smolt býtt á aliðki
- Tal og stødd av útsettum rognkelsum ella øðrum reinsifiski býtt á aliðki
- Tal og slag av slaktaðum fiski býtt á aliðki
- Tal og vekt av deyðum fiski býtt á aliðki
- Tal og vekt av slopnum fiski býtt á aliðki
- Fóðurnýtsla pr. ár fyri hvønn ring ella alieind og fyri alt aliðkið
- Fóðurfaktorur pr. eind ella aliðki
- Nøgd og slag av heilivági, kemikalium og avlúsingarevnum
- Nøgd av burturkasti, tilskilað slag og hvønn tað er latið til.
- Rakstrartrupulleikar/óhapp sum hava umhvørvisligan týðning.
- Onnur viðurskifti av umhvørvisligum týðningi.

4.6.2. Rakstarskrásetingarnar skulu til eina og hvørja tíð kunna síggjast av eftirlitsmyndugleikanum, og skulu goymast í minsta lagi fimm ár.

#### 4.7. Burturkast

4.7.1. Alt burturkast skal handfarast í samsvari við galdandi reglur um burturkast<sup>3</sup>, og skal latast til góðkendan móttakara.

4.7.2. Burturkast skal goymast í ílötum ella bingjum, sum eru egnað til endamálið, og skal standa soleiðis, at tað ikki elvir til dálking ella er til ampa.

4.7.3. Burturkast skal regluliga latast góðkendum móttakara, soleiðis at goymslurnar ikki gerast ov stórar.

#### 4.8. Óljóð

4.8.1. Ískoytið til óljóð<sup>4</sup> frá virkseminum má ikki fara upp um tey mørk sum eru sett í talvu 1.

**Talva 1: Markvirði fyri óljóð - dB(A)**

	mán – frí kl. 07 – 18 leyg. kl. 07 - 14	mán – frí kl. 18 – 22 leyg. kl. 14 – 22 sunn- og haldagar kl. 07 - 22	Allar dagar kl. 22 - 07
<b>Økið 1: Vinnuøkið, har larmandi virksemini kann fara fram</b>	70 dB	70 dB	70 dB
<b>Økið 2: Vinnuøkið, har minni larmandi virksemini kann fara fram</b>	60 dB	60 dB	60 dB
<b>Øki 3: Blandað bústaðar- og miðstaðarøki</b>	55 dB	45 dB	40 dB
<b>Øki 4: Bústaðarøki</b>	45 dB	40 dB	35 dB

Markvirðini, sum eru sett í talvu 1, vísa, at um ein er staddur í t.d. økið 4, sum er bústaðarøki, millum kl. 22 - 07, er mest loyvda óljóð 35 dB frá virkseminum.

<sup>3</sup> Kunngerð nr. 147 frá 19. okt. 1995 um burturkast, broytt við kunngerð nr. 90 frá 28. sept. 2007

<sup>4</sup> Ásett sum tað ekvivalenta, korrigeraða óljóðsstøðið í dB(A) í viðkomandi økjum sambært kommunalu byggisamtýktini.

- 4.8.2. Um ampar verða av óljóði frá virkseminum, kann Umhvørvisstovan krevja óljóðsmátningar gjørdar, tó í mesta lagi einaferð um árið.
- 4.8.3. Alt virksemið skal fara fram soleiðis, at tað ikki hevur ampar av lágfrekventum ljóði ella ristingum við sær.
- 4.8.4. Um ampar verða av ljósum frá alivirkseminum, skulu neyðug tiltøk gerst.

## 5. Viðgerð

Stødd og staðseting av aliðkjum, har alivirksemið kann fara fram, er ásett í loyvisbrævi til aling á sjónum, sum er givið av aliumsitingini á Heilsufrøðiligu starvsstovuni.

### 5.1. Málsviðgerð

Í málsviðgerðini er serligur dentur lagdur á,

- at P/F Bakkafrøst Farming fylgir við dálkingarstøðuni á aliðkinum, m.a. við at hava eina munagóða umhvørviseftirlit, sum m.a. fevnir um regluligar botnkanningar á aliðkjum,
- at innaneftirlit, umhvørvisstýriskipan og skrásetingar eru sambært viðurkendum skipanum,
- at virkið áhaldandi arbeiðir fyri at skifta evni, ið verða brúkt í sambandi við virksemið, út við meira umhvørvisvinarlig evni.
- at umhvørvisdálkandi evni í minst møguligan mun verða leidd út í umhvørvið,
- at umhvørvisliga best tøkka tøkkin (BAT<sup>5</sup>) verður nýtt,
- at vandin fyri óhappum, sum kunnu hava dálking við sær ella at fiskur sleppur, skal minkast mest møguligt.

Undir viðgerðini av umsóknini og í sambandi við at áseta treytir er m.a. hetta tilfar nýtt:

- Vegleiðing 19/2018: *Umhvørviseftirlit við alivirksemi á sjónum*
- Norðurlendsk BAT-frágreiðing um aling: *BAT for fiskeopdræt i Norden*<sup>6</sup>
- Umhvørvisgóðkenning av alistøðini, mál nr. 615-000274-10 dagfest 23. mai 2000.

Uppskot til umhvørvisgóðkenning varð sent P/F Bakkafrøst Farming, Heilsufrøðiligu starvsstovuni, Tvøroyrar- og Hvalbiar kommunu til viðmerkingar.

Alifelagið viðmerkti til punkt 3.5. Sloppin fiskur, at felagið metir at henda áseting skal takast burtur, tí ivasamt er, um eitt alifelag hevur heimild til at taka fisk aftur, um hann hevur leitað sær niðan í áir. M.a. vísti felagið á, at tað eru onnur loyvi, sum skulu fáast til vega áðrenn tey kunnu taka laksin úr

---

<sup>5</sup> **Best Available Techniques.** Hugtakið *besta tøkka tøkkin* er at skilja sum mest framkomnu framleiðsluhættir, tilgongdir og rakstrarmanngongdir, sum til einhvørja tíð eru mest munadyggar fyri at fyrbygja og avmarka dálking frá ávísari vinnugrein ella ávísam virkseminum. Hugtakið fevnir ikki bert um tøkniligar loysnir, men eisini um t.d. nútímans framleiðsluhættir, nýtslu av minni dálkandi rávørum, avmarking av burturkast, endurnýtslu og endurvinning, umframt nýtslu av rávørum og orku. Ein treyt fyri at koma undir hugtakið er eisini, at tøkkin er roynd og tøk á marknaðinum fyri rímligan kostnað.

<sup>6</sup> BAT for fiskeopdræt i Norden. TemaNord 2013:529

ánni. Umhvørvisstovan hevur ikki tikið hesa viðmerking til eftirtektar. Tey loyvi, sum skulu fáast til vega, kunnu verða fingin til vega, so alilaksur kann takast so skjótt sum tað er staðfest, at hann er komin niðan í áir.

Heilsufrøðiliga starvsstovan (HS) viðmerkti, at endalig staðseting er ikki avgjörd enn. Orsøkin er tann, at HS er av teirri fatan, at støddin á einum aliðki skal samsvara við tørvin hjá umsøkjara. Um staðsetingin verður onnur enn tann, sum er søkt um, sambært hesi góðkenning, verða treytirnar ikki broyttar. Tí metir Umhvørvisstovan, at neyðugar ásetingar eru við í hesi góðkenning, óansæð hvussu staðsetingin verður.

Harafturat spyr HS, um góðkenningin verður ógildað um undankanningin, sum skal gerast áðrenn aling kann byrja, vísir annað enn tað, sum tann gamla undankanningin vísti. Góðkennignin ásetir treytir til komandi alivirksemi. Undankanning lýsir botnviðurskiptini áðrenn alingin byrjar, og skal brúkast sum grundarlag fyri um botnurin broytist eftir at alivirksemi er byrja. Tí verður góðkenningin ikki ógildað, uttan mun til, hvat undankanningin vísir.

Tvøroyrar kommuna hevði fleiri viðmerkingar. M.a. spurdi kommunan hví alivirksemi hevur aðrar treytir fyri óljóð enn t.d. skip hava. Umhvørvisstovan hevur ásett markvirðir fyri óljóð, sum eru tey somu sum fyri annað virksemi.

Eisini viðmerkti kommunan, at onki er ásett um týning av súgdjórum. Umhvørvisgóðkenningin hevur heimild í LI nr. 134 um umhvørvisvernd, og endamálið er at fyrbygja og minka um dálking frá dálkandi virksemi og tryggja teir eginleikar í ytra umhvørvinum, ið eru av týdningi fyri m.a. lívskor hjá menniskjum og dýrum. Umhvørvisstovan heldur ikki, at møgulig týning av súgdjórum kemur undir hetta endamál.

Kommunan vísti eisini á, at um óhapp henda, eitt nú kann ein ringur ella annað reka uppá land í illveðri, so hevur tað víst seg, at feløg ofta bera seg ov seint av við at rudda upp. Í treyt 4.5. um tilbúgving er ásaett, at felagið skal boða Umhvørvisstovuni frá sum skjótast og seta tiltøk í verk beinanvegin fyri at minka um avleiðingarnar.

Hvalbiar kommuna hevði ongar viðmerkingar.

## 6. Kæruvegleiðing

Henda avgerð kann, sambært § 66 í løgtingslóg nr. 134 frá 29. oktober 1988, um umhvørvisvernd, við seinni broytingum, kærast til Føroya Landsstýri. Kæran skal sendast Umhvørvisstovuni, sum síðan sendir hana til landsstýriskvinnuna við neyðugum skjølum.

Kærufreistin er 4 vikur frá tí degi, umhvørvisgóðkenningin er almannakunngjörd. Um kærufreistin er úti ein leygardag ella ein halgidag, verður kærufreistin longd til tann fyrstkomandi gerandisdagin.

**Avrit:** Tvøroyrar kommuna, [tvoroyri@tvoroyri.fo](mailto:tvoroyri@tvoroyri.fo)  
Hvalbiar kommuna, [hvalba@hvalba.fo](mailto:hvalba@hvalba.fo)  
Heilsufrøðiliga starvsstovan, [hfs@hfs.fo](mailto:hfs@hfs.fo)  
Landslæknin, [foe@sst.dk](mailto:foe@sst.dk)