



umhvørvisstovan

Umhvørvisgóðkenning

sambært kapittul 5 í Ll. nr. 134 frá 1988 um umhvørvisvernd

Navn á virki við góðkenning:	
P/F Luna	
Bústaður hjá virki:	
Við Ánna 1, 512 Norðragøta	
Galdandi fyri virksemini:	
Aling av laks og síli	
Aliloyvi.:	Alifjørður:
C-20	Sørvágur
Alistøð:	Aliðkið:
AS-16	A-83 Sørvágsfjørður og A-14 á Víkum
Mál nr.:	Galdandi frá:
16/00383	24. nov. 2017

Umhvørvisstovan, tann 24. nov. 2017

Suni Petersen, deildarleiðari

/

Lena Ziskason, umhvørvisviðgeri

1. Góðkenning og heimild

Henda umhvørvisgóðkenning av alivirkseminum sum er knýtt at aliloyvi C-20 á Sørvágsfirði, er givin við heimild í § 29 í løgtingslóg nr. 134 frá 29. oktober 1988, um umhvørvisvernd við seinni broytingum og § 1, nr. 4 í kunngerð nr. 54 frá 3. mai 1994 um at leggja eftirlits- og umsitingaruppgávur eftir umhvørvisverndarlógini til Umhvørvisstovuna, við seinni broytingum.

Sambært loyvisbrævinum frá Aliumsitingini á Heilsufrøðiligu starvsstovuni, er P/F Luna eigari av aliloyvinum C-20, Sørvágsfjørður.

Sambært fylgiskjal til rakstrarkunngerðina¹ er aliloyvi C-20, Sørvágsfjørður, og íroknað alifjørðin Sørvágsfjørð er økið á Víkum.

Henda góðkenning er givin til P/F Luna, sum skal lúka tær treytir, sum eru nevndar í 4. parti, Góðkenningartreytir. Í sambandi við nevndu treytir, eru nevnd ymisk tiltøk, sum skulu útinast av felagnum, fyri at tryggja, at umhvørvið verður ávirkað so lítið sum gjørligt av virkseminum, - sum henda góðkenning fevnir um.

Endamálið við umhvørvisgóðkenningini er at avmarka dálking av náttúru og umhvørvi og at fyribygja ampar, sum kunnu standast av virkseminum.

Henda góðkenning kemur í staðin fyri umhvørvisgóðkenning av alistøðini, HS mál nr. 614-96-0025-8 dagfest 18. juni 1998.

Henda góðkenning tekur ikki støðu til, um tað er neyðugt við góðkenning ella loyvi eftir aðrari lóggávu.

2. Umsókn

Umhvørvisstovan hevur hin 16. mai 2016 móttikið umsókn frá P/F Luna um víðkan av alivirkseminum knýtt at C-20, Sørvágsfjørður, til eisini at umfata alivirksemið á nýggjum aliðki, A-14 á Víkum.

Í samband við endurnýggjanina og dagføringina hevur Umhvørvisstovan samskipt við P/F Luna, sum er eigari av aliloyvinum.

Alivirksemið í Sørvágsfirði hevur havt umhvørvisgóðkenning síðan 1998. Sama umhvørvisgóðkenning hevur síðan 29. juni 2017 verið galdandi fyri alivirksemið á Víkum.

3. Viðgerð

Sambært aliumsitingin á Heilsufrøðiligu starvsstovuni verður:

- nýtt loyvisbræv bert útskrivað, tá aliloyvið verður endurnýggjað,
- ískoyti gjørt til loyvisbrævið, um nøkur broyting verður í t.d. økisásetingunum, ella um nýtt aliðki á alifirðinum verður givið, og
- loyvisbrævið ikki útskrivað av nýggjum, um felagið skiftir eigara.

Undir viðgerðini av umsóknini og í sambandi við at áseta treytir er m.a. hetta tilfar nýtt:

¹ Kunngerð nr. 134 frá 16. oktober 2009 um sjúkufyrirbyggjandi rakstur av alibrúkum, sum seinast broytt við kunngerð nr. 111 frá 19. november 2012

- Vegleiðing: *Umhvørviseftiransing av aliðkjum*
- Norðurlendsk BAT-frágreiðing um aling: *BAT for fiskeopdræt i Norden*²
- Umhvørvisgóðkenning av alistððini, mál nr. 614-96-0025-8 frá 18. juni 1998

3.1. Málsviðgerð

Undir viðgerðini er serligur dentur lagdur á,

- at P/F Luna fylgir við dálkingarstøðuni á aliðkinum, m.a. við at hava eina munagóða umhvørviseftiransing, sum m.a. fevnir um regluligar botnkanningar á aliðkjum,
- at innaneftirlit, umhvørvisstýriskipan og skrásetingar eru sambært viðurkendum skipanum,
- at virkið áhaldandi arbeiðir fyri at skifta evni, ið verða brúkt í sambandi við virkseimið, út við meira umhvørvisvinarlig evni.
- at umhvørvisdálkandi evni í minst møguligan mun verða leidd út í umhvørvið,
- at umhvørvisliga besta tðka tðknin (BAT³) verður nýtt,
- at vandin fyri óhappum, sum kunnu hava dálking við sær ella at fiskur sleppur, skal minkast mest møguligt.

Stødd og staðseting av aliðkjum, har alivirksemi kann fara fram, er ásett í loyvisbrævi til aling á sjónum, sum er givið av aliumsitingini á Heilsufrøðiligu starvsstovuni.

Uppskot til umhvørvisgóðkenning varð sent alifelagnum, Heilsufrøðiligu starvsstovuni og Sørvágs kommunu til viðmerkingar.

P/F Luna hevði viðmerking til part 5.4.:

Í seinasta lagi 2 mánaðir eftir, at allur fiskurin er tikin í einari útsetu, skal P/F Luna senda Umhvørvisstovuni eina eftirmeting av útsetuni.

P/F Luna viðmerkti, at hetta eigur at verða útgreinað meira, soleiðis at skilt verður millum góðkenning av komandi aliætlan og eftirmeting av eini útseting.

Sum er verður botnkanning og aliætlan fyri komandi útsetu send US til góðkenningar.

Síðan verður hetta viðgjørt og P/F Luna fær svar uppá umsóknina, nakað áðrenn verandi útsetingin er liðug.

Tá útsetingin er liðug ber til at gera eina eftirmeting, ímun til ta ætlan, sum var fyri útsetingina.

Umhvørvisstovnan hevur tikið viðmerkingna frá P/F Luna til eftirtektar.

Ongin annar hevði nakra viðmerking.

² BAT for fiskeopdræt i Norden. TemaNord 2013:529

³ **Best Available Techniques.** Hugtakið *besta tðka tðknin* er at skilja sum mest framkomnu framleiðsluhættir, tilgongdir og rakstrarmannagongdir, sum til einhvørja tíð eru mest munadyggar fyri at fyrbyggja og avmarka dálking frá ávísari vinnugrein ella ávísam virkseimi. Hugtakið fevnir ikki bert um tðkniligar loysnir, men eisini um t.d. nútímans framleiðsluhættir, nýtlu av minni dálkandi rávørum, avmarking av burturkasti, endurnýstlu og endurvinning, umframt nýtlu av rávørum og orku. Ein treyt fyri at koma undir hugtakið er eisini, at tðknin er roynd og tðk á marknaðinum fyri rímiligan kostnað.

3.2. Lýsing av virkseminum

Alivirksemið knýtt at aliloyvi C-20 umfatar alivirksemi á sjónum á aliðki A-83 á Sørvágsfirði, og A-14 á Víkum og alivirksemið á tilhoyrandi landstøð AS – 16 í Sørvági.

Umhvørvisgóðkenningin umfatar alt alivirksemið hoyrandi til aliloyvi C-20, Sørvágsfjørður, við tilhoyrandi ískoyti.

Stødd og staðseting av aliðkjunum er ásett í loyvisbrævinum ella tilhoyrandi ískoyti.

Aling á Sørvágsfirði byrjaði í 90-unum, og hevur alivirksemi verið har síðani. Aliðkið á Víkum er nýtt, og har hevur ongantíð verið aling.

Alivirksemið gongur út frá tilhoyrandi landstøð í Sørvági, haðani aliútgerð og onnur vøra verður flutt við báti til og frá aliðkinum.

Tá fiskur verður settur út, verða fyrst smoltnótir brúktar, sum eftir eina tíð verða skiftar út við alinótir. Tær verða brúktar til fiskurin verður tikin.

Eftir at fiskurin er tikin, verða nótirnar tiknar upp. Tær verða síðan koyrdar til virki, sum vaskar skitnar alinótir, umframt umvælir og barkar (impregnerar) nótirnar av nýggjum, áðrenn tær kunnu brúkast aftur.

Fyri at forða fyri, at ov nógvur gróður kemur á nótirnar, verða tær barkaðar við evni, sum inniheldur kopar.

Um ov nógvur gróður verður á nótini, kunnu nótirnar antin vaskast ella skiftast við nýggjar nótir.

Sambært norðurlendskari BAT-frágreiðing um aling, vil áleið 20% av koparinum detta av og enda í umhvørvinum.

Fiskurin gongur vanliga í áleið 12 mðr. á sjónum. Tíðin á sjónum verður stytt um útsettu smoltini verða størri. Seinastu árin er tókan byrjað tá fiskurin er áleið 5 kg.

Tá fiskurin skal takast, verður hann førður til virkið í Sørvági, har hann síðan verður tikin. Ímillum hvørja útsetu verða nótirnar tiknar upp og øll aliútgerð verður vaskað og sóttreinsað. Eftir hetta liggur økið brakk í minsta lagi tveir mánaðir.

Deyður fiskur verður tikin upp í minsta lagi 5 ferðir um vikuna, og fluttur við báti inn á landstøðina, har hann verður malin, súrgaður og goymdur í einum tanga. Síðan verður hann fluttur til Salmon Proteins á Eiði.

4. Lýsing av umhvørvisviðurskiftum

4.1. Alifjørður

Sambært rakstrarkunngerðini¹ fylgiskjal 1 C., loyvir aliloyvið C-20, Sørvágsfjørður, aling á Sørvágsfirði, A-83, og á økinum á Víkum, A-14, sum víst á mynd 1.



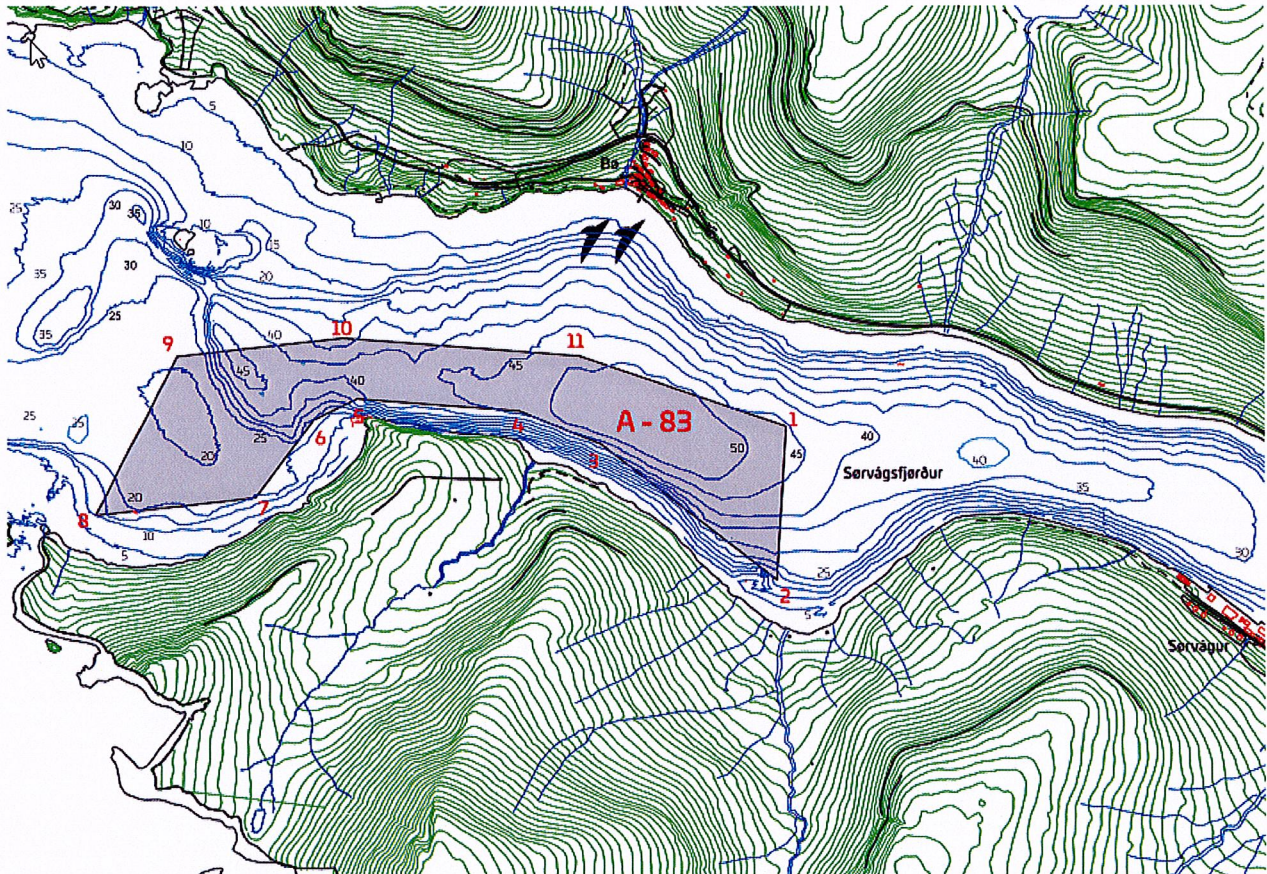
Mynd 1

4.2. Aliðki

A-83, Sðrvágsfjórður

Aliðkið A-83 er á Sðrvágsfirði, og fevnir um 0,939 km².

Þkisáseting av A-83 er víst á mynd 2 niðanfyri.



Mynd 2

Í fleiri ár hevur aling verið á norðaru síðu, longur inni á firðinum við Breiða (A-09) og eisini á sunnaru síðu á Selvík (A-39). Ongin aling hevur verið við Breiða síðan 2014. Luna fekk fyribilsloyvi at ala longur úti á firðinum á einum nýggjum aliðki út fyri Tindhólm. Eftir at Luna hevði gjørt royndir longur úti á firðinum, varð staðfest, at ikki var ráðiligt at ala so langt úti m.a. vegna ov høgá aldu og ringt veður. Aliðkið úti á firðinum bleiv tí flutt longur inn og lagt saman við táverandi Selvík, A-39.

Í 2014 varð aliðki við Breiða strikað og nýggj þkisáseting sett fyri eitt víðkað aliðki á sunnaru síðu, sum nú eitur A-83, Sðrvágsfjórður og sæst á myndini omanfyri.

Fyrstu botnkanningar eru gjørdar á Sðrvágsfirði í 1998 á Selvík, og frá 2006 eru botnkanningarnar komnar í eina fasta legu, og eru gjørdar hvørt ár síðan tá. Botnkanningarnar eru so hvørt tillagaðar til nýggju þkisásetingarnar sum hava verið.

Í 2014 varð undankanning gjørd á nýggja þkinum A-83 og var samlaða niðurstøðan tá støða 1, sum merkir at þkið er ódálkað.

Sambært frágreiðing frá Biofar er botntilfarið á A-83 leirur innast á økinum og longur úti er sandur. Mett verður, at rákið er gott og rekur tað inn við sunnaru síðu á firðinum.

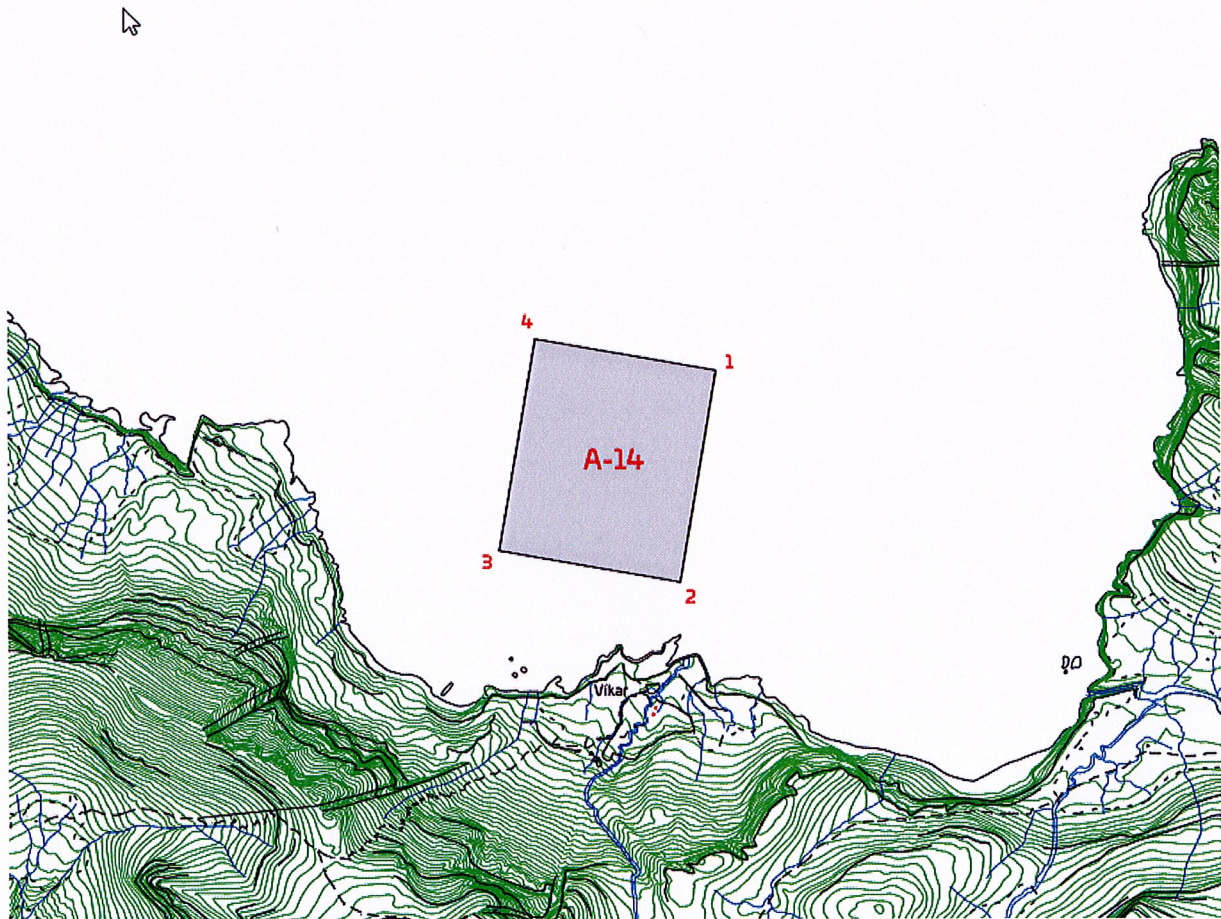
Ein grynna er mitt á aliøkinum, har dýpið er um 40 m. Innanfyri og uttanfyri kemur dýpið niður á 45 – 50 m. Serliga vísti undankannignin, at tað djúpasta staðið uttast á økinum kann elva til upphópan av lívrunnum tilfari.

Nøgðin av fiski á Sørvágsfirði hevur verið knøpp 1 mió. stk. og var seinasta útseta, sum var í 2016, ein góð mió. fiskar, sum svarar til ein størsta biomassa upp á knøpp 5000 tons.

A-14, á Víkum

Aliðki A-14 er á Víkum, og fevnir um 0,523 km².

Økisáseting av A-14 er víst á mynd 3 niðanfyri.



Mynd 3

Undankanning er gjord á økinum í okt. 2016, og vísti hon støðu 1, sum merkir at økið er ódálkað.

Sambært frágreiðing frá Biofar er dýpið rættiliga javnt á økinum, og liggur millum 32-40 m. Innast á økinum er ein lagd, har tilfar móguliga kann hópast upp. Djóralívskanning er gjord á økinum, og út frá tí verður mettt, at økið er ávirkað av aldu og streymi, m.a. vegna botnslag, og tí at fá djórasløg vórðu funnin. Samlaða fjølbroytnið í djóralívnum á økinum er lágt.

Botntilfarið á Víkum er finur og myrkur basaltsandur.

Komandi vetur er ætlanin at leggja tveir ringar við nót í eina rammufortoyning á økið. Fram til mars 2018 verður eygleitt og mátað fyri at staðfesta, hvussu útgerðin klárar seg ígjøgnum veturin. Um royndirnar eru góðar, er ætlanin at seta 300.000 fiskar út í ringarnar í mars 2018. Fiskurin, sum ætlandi verður settur út, verður 600 – 700 g til støddar, og gongur har til nov. 2018, tá hann verður tikin. Økið liggur síðani brakk til mars 2019, tá ætlanin aftur er at seta fisk út.

Frá sjálvari alingini er ávís dálking, sum m.a. stavar frá fóðring og skarni. Fóður sum ikki verður etið, søkkur niður á botn, har tað saman við skarni frá fiskinum kann hópast upp. Fóður innheldur evni, sum kunnu dálka umhvørvið, m.a. lívrundið tilfar og sink. Harafturat kann fóður innihalda heilivág og onnur kemikalii.

Ofta verða impregneraðar nótir brúktar og tá kann dálking koma fyri, frá evni, sum verður nýtt til viðgerð av nótini. Í impregneringini, sum alinótir verða viðgjørdar við, er tað serliga kopar, sum kann dálka umhvørvið. Kopar virkar sum gróðurtálmari, t.v.s. tálmur vøkstri á nótunum. Meðan nótirnar liggja í sjónum, detta smáflakar av impregnering við tíðini niður á botnin, og kunnu hópast upp har.

Fyri at tryggja gott vatnútskifti undir ringunum, verður treyt sett um, at ávís frástøða er millum tað niðasta av alinótini og havbotnin.

Harafturat kann aling ávirka umhvørvið, um eitt nú sjúka kemur í; sum kann smitta villan fisk. Villur fiskur verður eisini smittaður við lús.

4.3. Botnkanningar

Treyt verður sett um, at alifelagið ger regluligar botnkanningar á aliðkinum. Kanningarnar skulu gerast sambært tí til hvørja tíð galdandi vegleiðing frá Umhvørvisstovuni, *Umhvørviseftiransing av aliðkjum*. Tá vegleiðingin verður endurskoðað og um neyðugt dagførd, er tað altíð tann nýggjasta útgávan, sum er galdandi.

Kanningin fevnir m.a. um kanningar av sedimenti, sum verður tikið undir ringunum, inni á og uttan fyri aliðkið. Sýnini verða kannað fyri dálking, sum kann stava frá fóðring, skarni, evnum, sum eru nýtt til viðgerð av aliútbúnaði, heilivági og kemikalium, sum m.a. kunnu verða brúkt í samband við avlúsing.

4.4. Burturkast

Tað er nakað av burturkasti frá alivirksemi, so sum lívrundið burturkast, tómir fóðursekkir o.a.

Alt vanligt burturkast verður skilt og goymt í hóskaði ílætum, áðrenn tað verður latið góðkendum móttakara.

Á alistøðini á landi verður alt lívrundið burturkast samlað. Tað verður malið, tilsett meyrusýru og síðani goymt í tanga, til tað verður latið Salmon Proteins á Eiði.

4.5. Annað

Ein lítil starvstova er á landstøðini. Nakað av spillivatn kemur frá virkseminum, sum verður samlað í lokaðan tanga. Tá hesin er fullur, verður spillivatnið klorað og síðan leitt út. Mett verður ikki, at hetta hevur týdning fyri dálkingarviðurskiftini.

Á landstøðini er ein lítil goymsla til kemikalii. Harafturat kann virkseimið á landi geva nakað av óljóði. Tí verður fyrilit tikið fyri hesum í treytunum.

Um nakað arbeiði verður gjørt í sambandi við alivirksemið og arbeiðsljós verða nýtt, skal hetta ikki elva til ampar. Harafturat verða undirvatnsljós sett í ringarnar, sum lýsa tað myrku tíðina. Hetta skal forða fyri, at fiskurin gerst kynsbúgvín, og fyri at hann skal vaksa skjótari. Fyrilit verður tikið fyri hesum í treytunum.

Um vánaligt veður er, kann útgerð, burturkast o.a. sum verður goymt, fara á flog og elva til dálking og ampar í náttúruni. Fyrilit verður tikið fyri hesum í treytunum.

Rognkelsi verða ofta nýtt sum reinsifiskur. Rognkelsi verða sett út saman við fiskinum, og tikin aftur tá fiskurin verður tikin. Treyt verður sett um, at P/F Luna skal skráseta nýtslu av rognkelsum og hvar tey eru framleidd.

5. Góðkenningartreytir

Umhvørvisgóðkenningin er givin við hesum treytum:

5.1. Almennar treytir

- 5.1.1. Henda umhvørvisgóðkenning, við møguligum broytingum og dagføringum, skal altíð finnast á virkinum, og skulu øll viðkomandi starvsfólk kenna innihaldið og verða kunnað um ta lóggávu, sum góðkenningin er grundað á.
- 5.1.2. Henda umhvørvisgóðkenning er bert galdandi fyri alivirksemið á galdandi aliðki.
- 5.1.3. Um økisásetingin fyri galdandi aliðki verður broytt ella víðkað, krevst dagførd umhvørvisgóðkenning frá Umhvørvisstovuni.
- 5.1.4. Virksemið má ikki víðkast ella broytast byggifrøðiliga ella rakstrarliga á ein hátt, ið økir um útlát ella vanda fyri útláti, fyrr enn góðkenning er fingin til hesa víðkan ella broyting.
- 5.1.5. Allar sýnistøkur, kanningar v.m. sum verða kravdar í umhvørvisgóðkenningini skulu gerast av starvsstovu, sum kann góðkennast av Umhvørvisstovuni.
- 5.1.6. Allar sýnistøkur, kanningar, metingar av úrslitum og metingar annars verða goldnar av felagnum.
- 5.1.7. Eigaraskifti, navnabroyting ella avtøka skal fráboðast Umhvørvisstovuni. Um virksemið heldur uppat, skal alt tilfar og øll útgerð beinast burtur.
- 5.1.8. Í 5 ár eftir at góðkenningin er givin kann bert verða givið boð ella forboð, um so er at:
 - ampar verða av virkseminum, sum ikki kundu síggjast tá góðkennignin varð givin,
 - nýggjar upplýsingar eru komnar fram um dálkingar-/skaðáárin,
 - dálkingin elvir til umhvørvislig skaðáárin, ið ikki kundu síggjast frammanundan, tá ið góðkenningin varð givin, ella
 - dálkingin í aðrar mátar verður størri enn hon, ið góðkenningin er givin eftir.
- 5.1.9. Tá ið meira enn 5 ár eru gingin eftir at góðkenningin er lýst, kann Umhvørvisstovan broyta treytirnar í hesi, tá ið tað er umhvørvisliga grundað, ella um betri reinsingarhættir ella minni dálkandi framleiðsluhættir eru komnir fram.

5.2. Virksemin

- 5.2.1. Virksemin skal vera sum ávíst í aliloyvinum og skal einans fara fram á aliðkinum, sum er ásett í loyvinum ella til eina og hvørja galdandi ískoyti.
- 5.2.2. Miðast skal eftir at nýta bestu tøku tøkna BAT, og at virkið heldur øll útlát so lág sum gjørligt.
- 5.2.3. Aliútgerð, sum verður brúkt, skal vera gjørd til at klára aldu- og streymviðurskiftini á økjum.
- 5.2.4. Goymslur til útgerð, burturkast o.a. skal tryggjast soleiðis, at tað ikki fýkur, elvir til ampar ella er atvold til dálking í náttúruni.
- 5.2.5. Høllir, ið nýtt verða til goymslu av kemikalium o.ð., skulu hava tætt undirlag.

5.3. Umhvørvisstýring

- 5.3.1. P/F Luna skal altíð tryggja sær, at treytirnar í hesi góðkenning verða hildnar, um neyðugt við at gera egnar mátingar og skrásetingar.
- 5.3.2. Felagið skal hava umhvørvisstýrisskipan, sum er samsvarandi viðurkendum skipanum.
- 5.3.3. Umhvørvisstýrisskipanin skal m.a. innihalda mannagongdir fyri stýring av alivirkseminum á sjónum og á landstøðini, viðlíkahald, skráseting, dálkingaravmarkandi tiltøk, fyribyrging av óhappum o.a..
- 5.3.4. Umhvørvisstovan skal hava avrit av umhvørvisstýrisskipanini og tilhoyrandi mannagongdum.
- 5.3.5. Um nøkur broyting verður gjørd í umhvørvisstýrisskipanini skal Umhvørvisstovan kunnast um hetta.
- 5.3.6. P/F Luna skal gera regluligar kanningar av botnviðurskiftinum á aliðkjum.
- 5.3.7. Botnkanningar skulu gerast sambært til eina og hvørja tíð galdandi vegleiðing frá Umhvørvisstovuni: *Umvørviseftiransing av aliðkjum*. Verður vegleiðingin dagførd er tað seinasta útgávan, sum er galdandi.
- 5.3.8. Umhvørvisstovan kann krevja, at botnkanningarnar eisini skulu fevna um aðrar parametrar enn teir, sum eru ásettir í galdandi vegleiðing *Umvørviseftiransing av aliðkjum*.
- 5.3.9. Umhvørvisstovan kann krevja, at P/F Luna ger serligar kanningar fyri at meta um møgulig árin frá virkseminum, t.d. oxygen mátingar við botnin, kanningar av heilivági og avlúsingarevnum.

5.4. Aliætlan og eftirmeting

- 5.4.1. P/F Luna skal senda Umhvørvisstovuni botnfrágreiðingina, saman við eini ætlan fyri komandi útsetu. Ætlanin skal taka atlit at úrslitunum frá botnkanningini, streymviðurskiftum á staðnum o.ð..
- 5.4.2. Í seinasta lagi 2 mánaðir eftir, at allur fiskurin er tikin í einari útsetu, skal P/F Luna senda Umhvørvisstovuni eina eftirmeting av útsetuni.

- 5.4.3. Eftirmetingin skal m.a. greiða frá gongdini gjøgnum útsetuna í mun til alíætlanina, herundir fiskatal, hægsta biomassa, fóðurnýtslu, felli, úrslit og dálkingarstöðða sambært botnkanningum, sum eru gjørðar, nýtsla av avlúsingarevnum, nýtsla av rognkelsum og hvar tey eru framleidd.
- 5.4.4. Um úrslit frá botnkanningini vísa munandi dálking, skal P/F Luna greiða frá, hvussu alingin kann skipast inni á galdandi aliðki, soleiðis, at alingin fer fram á ein umhvørvisstryggan hátt.
- 5.4.5. Atlit skulu takast at aktuella úrslitunum, eins og á gongdini samanborið við undanfarnar botnkanningar.
- 5.4.6. Um Umhvørvisstovan metir, at felagið í síni ætlan ikki hevur tikið atlit at úrslitunum frá botnkanningunum, sum eru gjørðar á økjunum ella at dálkingin er stöðugt hækkandi, kann Umhvørvisstovan krevja:
- at ætlaða nøgdin at seta út verður minkað,
 - at ætlaða útseting verður flutt á annan part á aliðkinum,
 - at ongin aling verður á aliðkinum ella pørtum av tí í ávísa tíð.

5.5. Óhapp

- 5.5.1. P/F Luna skal hava niðurskrivaðar mannagongdir fyri fyrbyrging av óhappum og hvat skal gerast um óhapp hendir, t.d. um fiskur sleppur.
- 5.5.2. Um dálking kemur fyri vegna óhapp⁴, aliútgerð fær stóran skaða, fiskur sleppur vegna veður ella annað, skulu beinanvegin setast í verk tiltøk til at avmarka avleiðingarnar.
- 5.5.3. Henda óhapp eitt nú við aliútgerð ella um fiskur sleppur, skal tað skjótast gjørligt fráboðast Umhvørvisstovuni. Eisini skal ein frágreiðing um orsök og møgulig tiltøk v.m. sendast Umhvørvisstovuni.
- 5.5.4. Har vandi er fyri spilli av kemikalium, skal arbeiddast á skynsaman hátt, so at dálking ikki stendst av hesum.

5.6. Rakstarskráseting

- 5.6.1. P/F Luna skal skráseta hesar upplýsingar:
- Tal og stødd av útsettum smolt býtt á aliðki
 - Tal og stødd av útsettum rognkelsum ella øðrum reinsifiski býtt á aliðki
 - Tal og slag av slaktaðum fiski býtt á aliðki
 - Tal og vekt av deyðum fiski býtt á aliðki
 - Tal og vekt av slopnum fiski býtt á aliðki
 - Fóðurnýtsla pr. ár fyri hvønn ring ella alieind og fyri alt aliðkið
 - Fóðurfaktorur pr. eind ella aliðki
 - Nøgd og slag av heilivági, kemikalium og avlúsingarevnum
 - Nøgd av burturkasti, tilskilað slag og hvønn tað er latið til.
 - Rakstrartrupulleikar/óhapp sum hava umhvørvisligan týdning.
 - Onnur viðurskipti av umhvørvisligum týdningi.

⁴ Dálkingaróhapp skulu eisini fráboðast til Løgregluna (dálking á landi) ella til Sjóbjargingarstöðina, MRCC-Tórshavn (dálking á sjónum).

- 5.6.2. Rakstrarskrásetingarnar skulu til eina og hvørja tíð kunna síggjast av eftirlitsmyndugleikanum, og skulu goymast í minsta lagi 5 ár.

5.7. Burturkast

- 5.7.1. Alt burturkast skal handfarast í samsvari við galdandi reglur um burturkast⁵, og skal latast til góðkendan móttakara.
- 5.7.2. Burturkast skal goymast í ílötum ella bingjum, sum eru egnað til endamálið, og skal standa soleiðis, at tað ikki elvir til dálking ella er til ampa.
- 5.7.3. Burturkast skal regluliga latast góðkendum móttakara, soleiðis at goymslurnar ikki gerast ov stórar.

5.8. Óljóð

- 5.8.1. Ískoytið til óljóð⁶ frá virkseminum má ikki fara upp um virðini í talvu 1.

Talva 1: Markvirði fyri óljóð - dB(A)

	mán – frí kl. 07 – 18 leyg. Kl. 07 - 14	mán – frí kl. 18 – 22 leyg. kl. 14 – 22 sunn- og halgidagar kl. 07 - 22	Allar dagar kl. 22 - 07
Økið 1: Vinnuøkið, har larmandi virksemi kann fara fram	70 dB	70 dB	70 dB
Økið 2: Vinnuøkið, har minni larmandi virksemi kann fara fram	60 dB	60 dB	60 dB
Øki 3: Blandað bústaðar- og miðstaðarøki	55 dB	45 dB	40 dB
Øki 4: Bústaðarøki	45 dB	40 dB	35 dB

Markvirðini, sum eru sett í talvu 1, vísa, at um ein er staddur í t.d. økið 4, sum er bústaðarøki, millum kl. 22 - 07, er mest loyvda óljóð 35 dB frá virkseminum.

- 5.8.2. Um ampar verða av óljóði frá virkseminum, kann Umhvørvisstovan krevja óljóðsmátingar gjørdar, tó í mesta lagi einaferð um árið.
- 5.8.3. Um ampar verða av ljósum frá alivirkseminum, skulu neyðug tiltøk gerst.

6. Kæruvegleiðing

Henda avgerð kann, sambært § 66 í løgtingslóg nr. 134 frá 29. oktober 1988, um umhvørvisvernd, við seinni broytingum, kærast til Føroya Landsstýri. Kæran skal sendast Umhvørvisstovuni, sum síðan sendir hana til landsstýriskvinnuna við neyðugum skjølum.

Kærufreistin er 4 vikur frá tí degi, umhvørvisgóðkenningin er almannakunngjørd. Um kærufreistin er úti ein leygardag ella ein halgidag, verður kærufreistin longd til tann fyrstkomandi gerandisdagin.

Avrit: Sørvágs kommuna, sorvag@sorvag.fo
Heilsufrøðiliga starvsstovan, hfs@hfs.fo
Landslæknin, foe@sst.dk

⁵ Kunngerð nr. 147 frá 19. okt. 1995 um burturkast, broytt við kunngerð nr. 90 frá 28. sept. 2007

⁶ Ásett sum tað ekvivalenta, korrigeraða óljóðsstøðið í dB(A) í viðkomandi økjum sambært kommunalu byggisamtyktini.