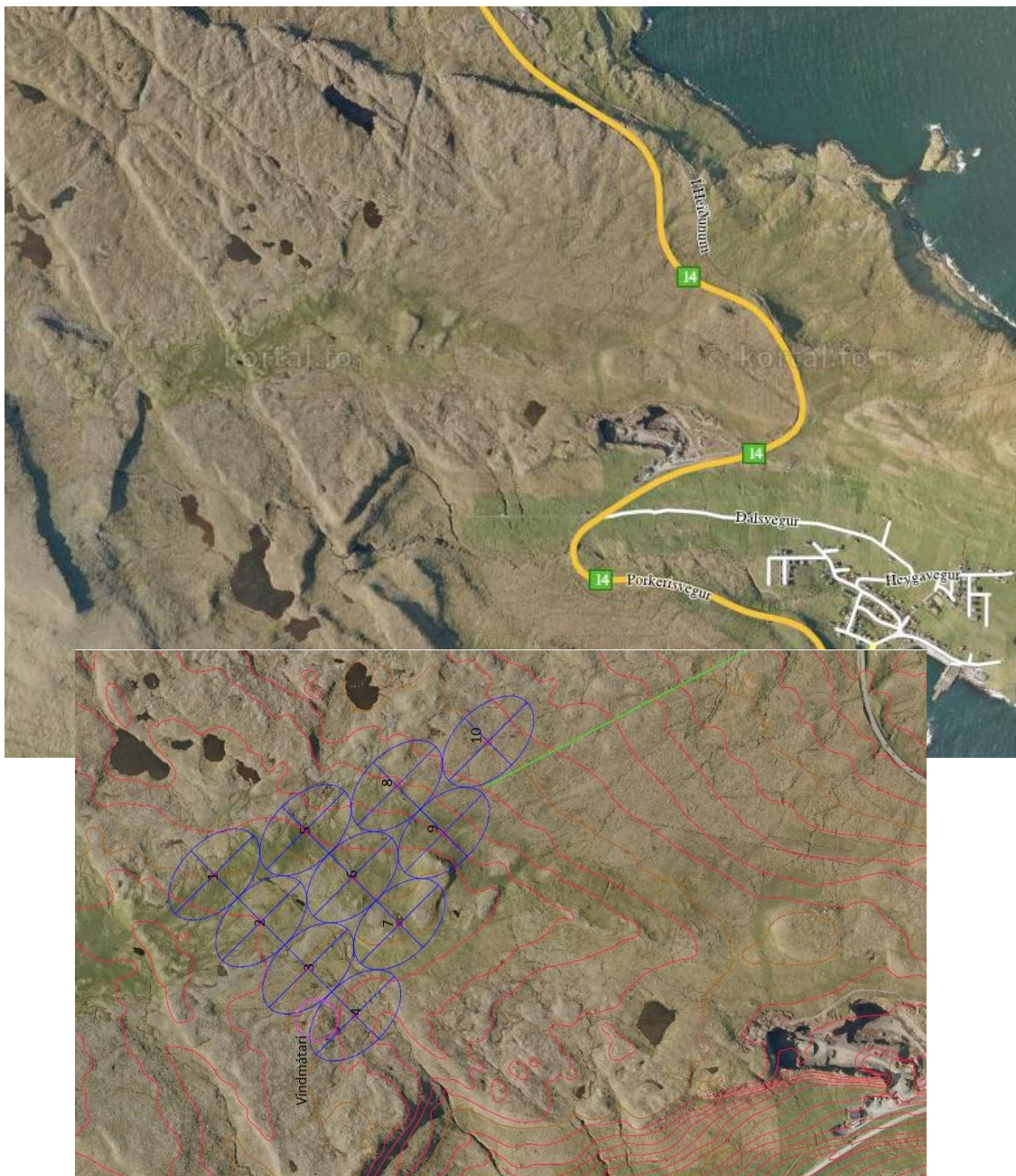


# Árinsmeting

Lívfrøðiliga margfeldið á Porkerishálsi –  
í sambandi við ætlanina hjá SEV  
um at seta vindmyllur upp í økinum





Heiti:	Árinsmeting. Lívfrøðiliga margfeldið á Porkerishálsi í sambandi við ætlanina hjá SEV at seta vindmyllur upp í økinum
Høvundar:	William Simonsen, lívfrøðingur, Olivia Danielsen, lívfrøðingur og Herborg N. Debess, Sustainable Environmental Management
Myndir:	Um eingin myndatahari er nevndur eiga rithøvundarnir myndina
Mynd á forsiðu:	Kortal.fo og kort frá SEV
Rættlestur:	Ebba Malena Debess Thomsen, BA í føroyskum máli og bókmentum
Latið úr hondum:	1 des. 2015 og dagført mai 2019 av William Simonsen



Mynd 1. Mýrimosi *Sphagnum sp.*

## Innihald

Árinsmeting – plantur, fuglar og skordjór á Porkerishálsi .....	4
Úrtak .....	4
Kannaða økið .....	5
Virksemi - Um teljingar og skrásetingar .....	6
Kanningar .....	6
Úrslit .....	8
Alment um lívfrøðiligt margfeldi .....	12
Bólking í sambandi við títleikan av plantusløgum .....	13
Føroyski reyðlistin .....	13
Bonn sáttmálin .....	14
Møguligt árin á margfeldið.....	14
Heimildir.....	20
Talvur .....	23-37

## Árinsmeting

### Plantur, fuglar og skordjór á Porkerishálsi

Í sambandi við ætlanirnar hjá SEV um at seta vindmyllur upp í økinum lata William Simonsen, Herborg N. Debess, og Olivia Danielsen við hesum úr hondum árinsskanningmeting, ið er ein lýsing av lívfrøðiliga margfeldinum í økinum, har ætlanin er at seta vindmyllur upp. Í kanninginini verður eisini mett um ymisk árin á náttúruna, ið kunnu koma av vindmyllubygging.

Frágreiðingin er grundað á eina kanning av talinum av plantusløgum, á tittleikanum av plantusløgum, á fuglateljingar og á skordjórakanningar.

## Úrtak

Økið, sum verkætlanin snýr seg um, nevnist Porkerishálsur og er millum Hov og Porkeri í 100 - 300 metra hædd og er uml. 2,7 km<sup>2</sup> til víddar. Plantur vórðu kannaðar í juni-august 2015, fuglur taldur í økinum í juni – oktobur 2015 og skordjór savnaði í juni – septembur 2015.

### Plantur

Tilsamans eru 69 plantu-, mosa- og skónasløg skrásett í kannaða økinum. Flestu teirra eru sera vanlig, vanlig ella vaksa her og har. Tó er 1 slag sera sjáldsamt. Lítil bjølluvisa *Equisetum variegatum* er skrásett sum sera sjáldsom og er somuleiðis á føroyska reyðlistanum yvir hótt plantusløg. Tó, orsaka av dátutrotið, fæst ikki at vita, í hvønn mun hon er hótt. 60 blómuplantu-, 2 skóna- og 7 mosasløg vórðu skrásett og í sambandi við mosar og skónir er ikki tilskilað, hvørt tey eru vanlig ella ikki, tí onki føroyskt tilfar er tøkt um hettar. Tittleikakanningarnar vístu greiða yvirvág av mosasløgum í mun til blómuplantusløgini.

### Fuglur

Sambært teljingum okkara eiga 17 fuglasløg á økinum. Tey eru: toppont, tjaldur, lógv, fjallmurra, mýrisnípa, spógvi, kjógvi, skúgvur, likka, fiskimási, svartbakur, skatumási, títlungur, grátítlungur, steinstólpa, kráka og stari. Ravnur eigur tætt við og fleiri siggjast á økinum. Eisini reiðrast lómur tætt við økið. Um heysti sóðust flokkar av grágæs, krikentirum og óðinshanum. Hettar eru yvirhøvur flytifuglar. Eisini varð ein snjófuglur sæddur. Í juni sóðust flokkar av svarthálsur, ið samband við flyting teirra. Av teimum eygleiddu fuglunum verða ellivu mettir at vera í vanda ella viðbreknir á føroyska reyðlistanum og sjei sløg eru fevnd av Bonn-sáttmálanum um ferðandi djór.

### Skordjór

Lendini, ið fallfellurnar stóðu í, tóktist avgerandi fyri, hvørji djór komu í fellurnar. Serliga sløg, ið trívast í vátligum lendi, sóust aftur. Tíggju sløg av svartaklukkum

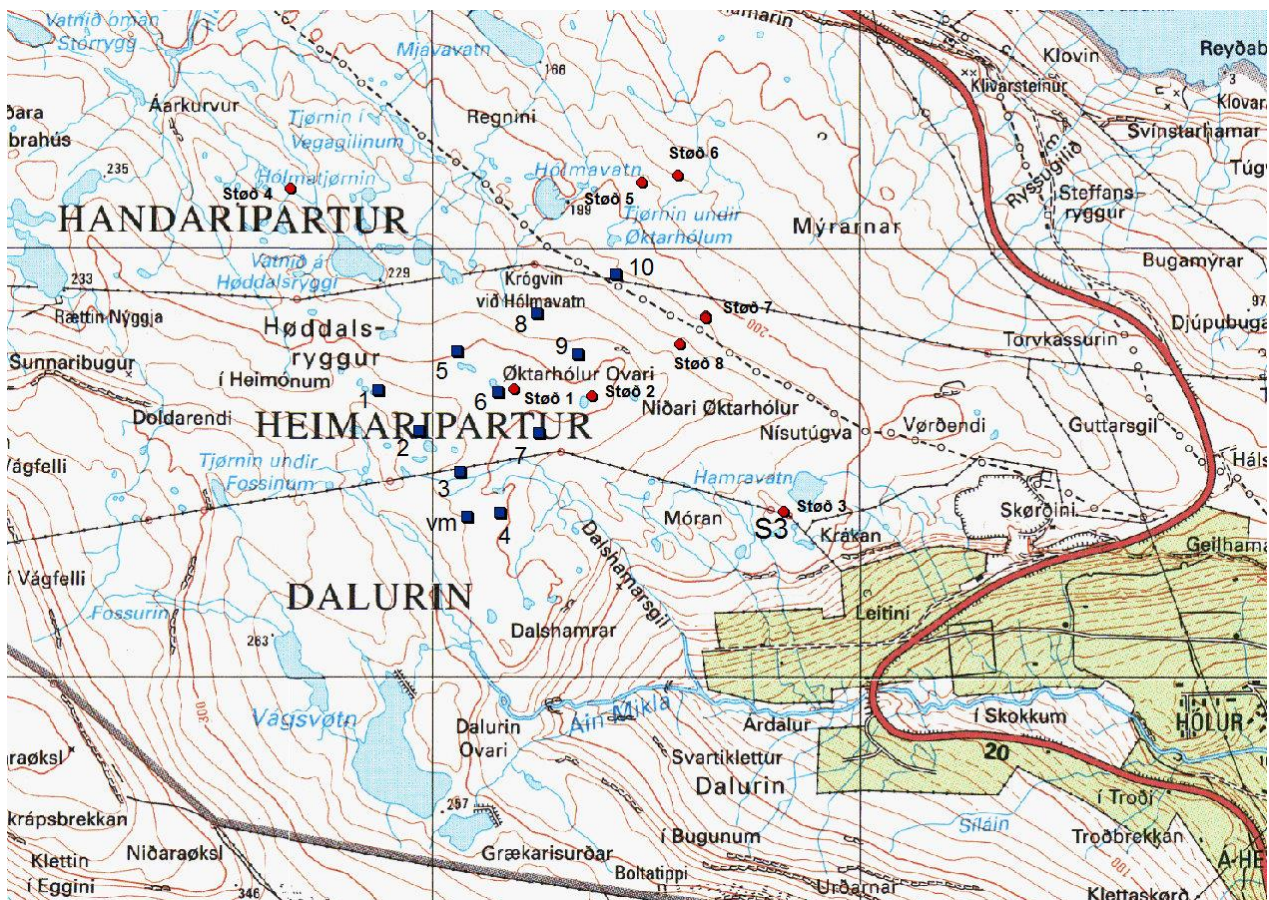


vórðu funnin. Sløgini av svartaklukkum vóru tey, sum ein vanlig finnir millum klukkurnar í Føroyum og ikki millum reyðlistaðu sløgini í grannalondunum. Nógv av mýggjabitum kom í fellurnar. Orsøkin til mongu mýggjabitarnar er vátliga lendi og mongu vøtnini og tjørnirnar í økinum.

## Kannaða økið

Kannaða økið er á Porkerishálsi millum Hov og Porkeri í á leið 100 - 300 metra hædd, har SEV hevur ætlanir um at seta vindmyllur upp. Útbyggingin førir til miss av natúrligum lendi og tí er ynski um at lýsa lívfrøðiliga margfeldið á staðnum bæði viðvíkjandi fuglum, skordjórum og plantum.

Sum heild er økið sera vátur hagi við framúr nógvum mosa. Ráðandi mosasløgini eru trælamosi *Polytrichum sp.* og skreytmosar *Rhytidiadelphus loreus* og *R. Squarrosus*. Økið sum heild er heygjut og hægstu støðini eru heldur turrari enn restin og líkist grøðurin á teimum støðunum vanligum føroyskum haga við lyng- og grasheiðalendi, sum t.d. fjallastør *Carex bigelowii* og borkumuru *Potentilla erecta*. Serliga nógv vøtn/tjørnir eru á Porkerishálsi í mun til støddina á økinum og er bæði plantu- og djóralívið nærhendis hesi merkt av tí. Einstakir smáir blettir eru við skurðsli, tó yvirhøvur er lítið grót í økinum.



Kort 1. Bláu fyrkantarnir lýsa økini, har vindmyllurnar eftir ætlan skulu setast upp. VM visir til vindmátara. Reyðu prikkarnir eru støðir 1 til 8.

## **Virksemi – um teljingar og skrásetingar**

Økið er kannað sambært korti, ið vísir økið til ætlaða virksemi, sí kort 1 og 2. Í kanningini verður mettt, um tað í økinum ella pørtum av økinum finnast plantu-, skordjóra- ella fuglasløg, sum eru varðveitingarverd, soleiðis at serlig atlit kunnu takast til hesi undir virkseminum. Eisini verða metingar gjørdar um møgulig árin á djóralívið og plantulívið. Í kanningini verður eitt yvirlit gjørt yvir búøkini á staðnum, hægri plantur, vanligastu mosar og skónir verða skrásett, savnaði skordjór verða greinaði og fuglur á økinum verður taldur. Fuglalívið er kannað í juni-oktobur 2015, savnan av skordjórum er gjørd frá juni-septembur 2015 og plantuvæksturinn kannaður í juni-august 2015. Út frá hesum kanningum verður frágreiðing skrivað.

Støðulýsingin verður handað í seinasta lagi 1 des. 2015.

## **Kanningar**

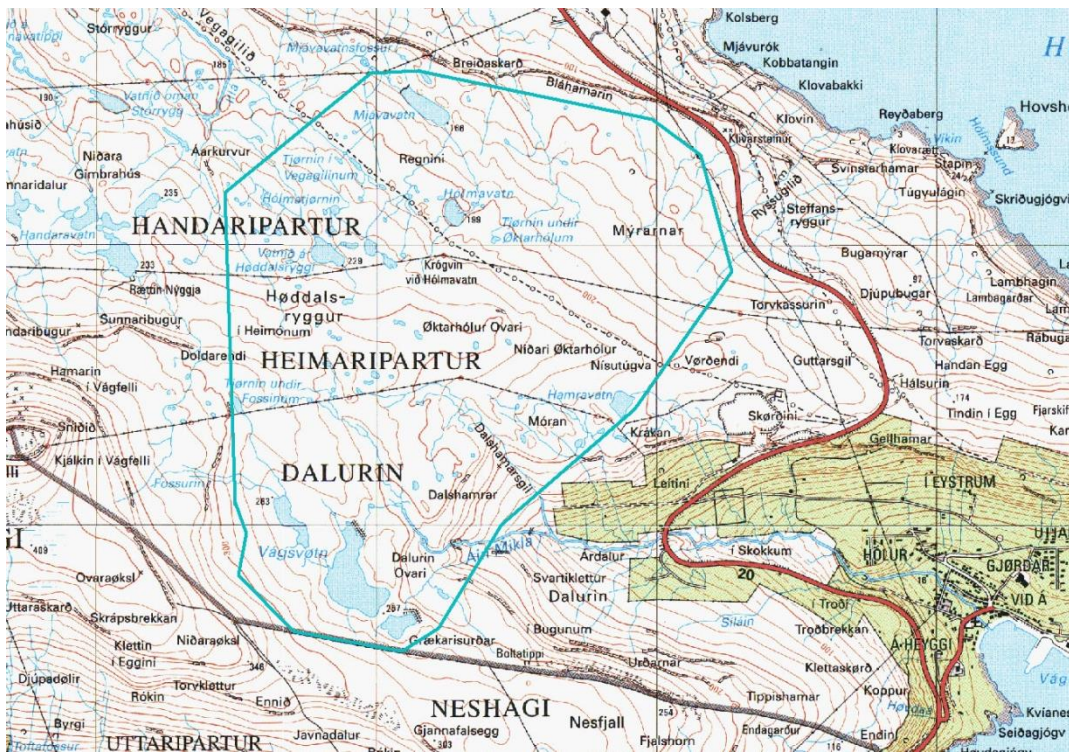
### **Plantur**

Gingið varð ígjøgnum økið eftir frammanundan ymiskum leiðum. Hesin kanningarháttur verður nýttur fyri at tryggja, at skrásett verður í øllum teimum ymisku sløgunum av búøkjum (habitat) á staðnum. Harafturat vórðu títleikakanningar gjørdar á somu støðum, ið skordjórafellur vóru. Hettar varð gjørt við neyvt at kanna væksturinn í 4 fýrakantum á 0,25 m<sup>2</sup>, ið vórðu lagdir á rað eftir somu linju, sum skordjórafellur stóðu í.

### **Fuglur**

Fuglateljingar vórðu gjørdar 13 juni, 11 juli, 15 august, 19 septembur og 26 oktobur 2015 (sí talvur 4 til 8) við at ganga eftir ásettari leið gjøgnum økið. Gingið varð soleiðis, at allur fuglur í økinum kundi eygleiðast. Fuglurin verður skrásettur sum: á flogi, sitandi á lendi og ella hoyrdur. Fuglur skrásettur á jørðini verður roknaður at reiðrast í økinum. Um flúgvandi fuglur varð mettur at sýna atburð, ið bendi á, at teir reiðrast í økinum, vórðu teir skrásettir at reiðrast har. Økið, ið varð talt, sæst á korti 2. Valt varð at telja í øllum økinum, sum sæst innan og við bláu linjuna. Hetta, fyri betur at kunna meta um møguligar broytingar í fuglalívinnum og um tær eru orsaka av vindmyllunum.





Kort 2. Fuglur varð taldur innan og við bláu stríku.

## Ryggleys djór

Ryggleys djór vorðu savnað við fallfellum (en. pitfall-traps) sambært Sutherland (2002). Fellurnar vorðu gjörðar av plastílötum (7 cm tvörmát). Í fellurnar vorðu latnir 2 dl av eitri, ið drepur og varðveitir skordjór og onnur ryggleysdjór, men sum ekki er vandamikið fyri fólk og fæ. Ílötini vorðu sett í eitt hol í jörðini, sum varð gjørt til endamálið. Yvirtromin á ílatinum var jövn við svørðin. Ein steinur varð lagdur yvir hvørt ílat, og syrgt varð fyri, at hann ekki forðaði djórum í at detta í felluna. Á hvørjum staði, har fallfellur vorðu settar upp, vorðu 5 fallfellur settar við 2 m ímillum, og tá ið tær vorðu tømдар, vorðu allar fimm tømдар í eitt ílat. Ein innsavnan á einari stöð er sostatt innihaldið av fimm fallfellum.

Fallfellur vorðu settar á 8 stöð (sí kort 1). Stöð 1 og 2 eru í sjálvum økinum, har vindmyllur skulu standa. Stöðir 3 og 4 vorðu settar í stöð, ið mintu um 1 og 2, men nakað burturfrá, fyri at hava fellur til samanberingar. Stöðirnar 5 og 6 voru staðsettar norðureystarumegin, har vegurin fer at mæta vindmyllu nr. 10. Stöðirnar 7 og 8 voru staðsettar suðureystarumegin, har vegurin fer at mæta vindmyllu nr. 10. Fellurnar vorðu settar upp 20. juni og stóðu til 18. septembur. Tær vorðu tømдар 3 ferðir, t.e. 1 ferð um mánaðin. Allar lógu eftir eini linju, ið gekk norður-suður.

Djórini í fellunum verða býtt í skordjóra- og spunarahópar (ordo), og í ymiskar aðrar bólkar. Bert svartaklukkur (*Ætt: Carabidae*) verða greinaðar til slag (species). Orsökini til at leggja dent á svartaklukkueyttina er, at ættin er mett sum góður

ávisari (indikator) fyri støðuna hjá lendinum. Hetta tí, at ymisku sløgini hava serstakan tørv á lívøki (biotop), tað veri slag av lendi og øðrum fysiskum viðurskiftum, so sum hita, vætu, pH og sjóroki; tí verður samansetingin av svartaklukkum eisini ávirkað av broytingum í lendinum (Rainio & Niemelä, 2003).

## Úrslit

### Plantuskráseting

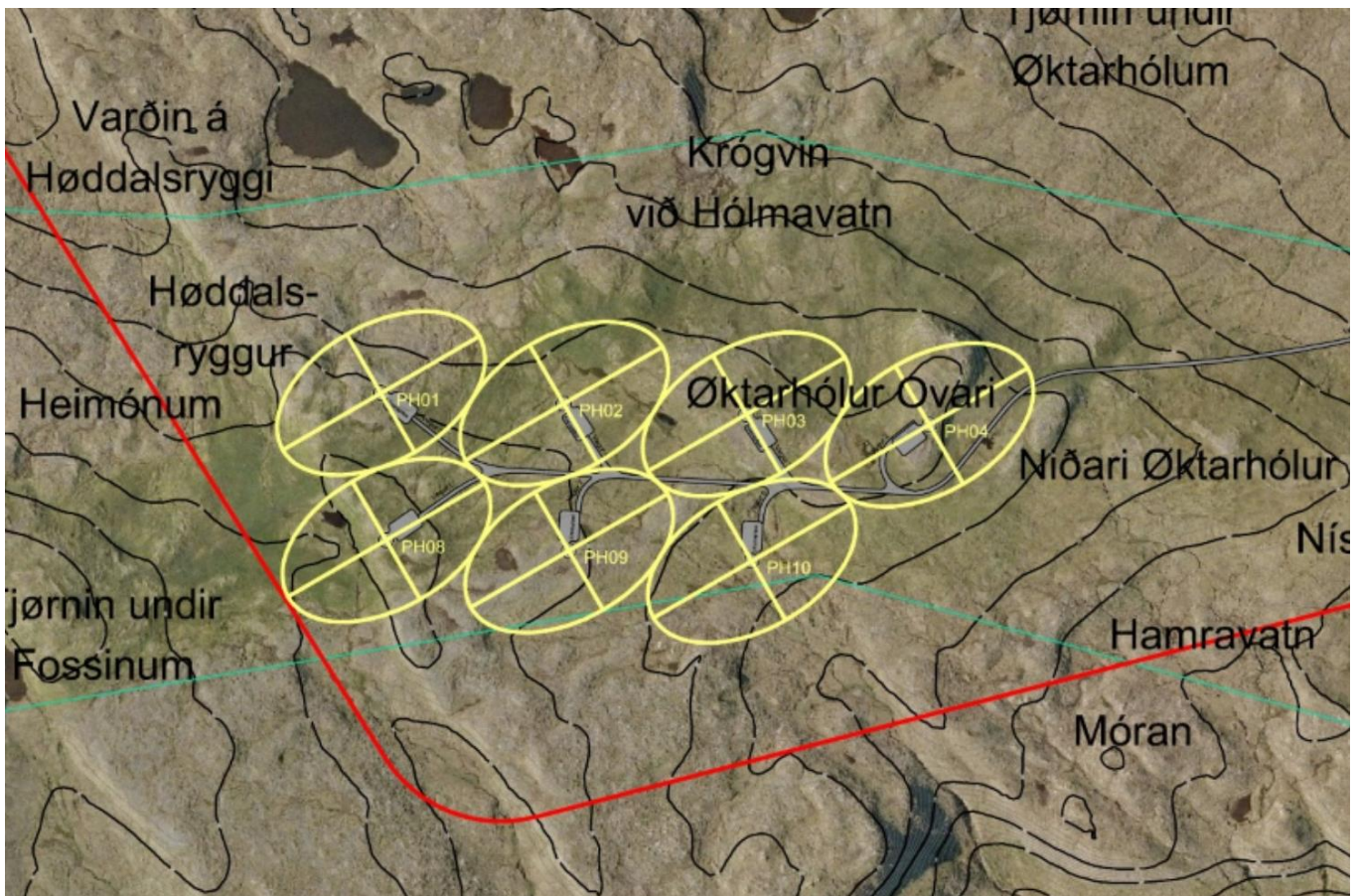
Eitt eyðkenni fyri Porkerisháls er vátur hagi og merkir hetta plantulívið. Nógvar av plantunum eru vanligar ella sera vanligar, t.d. sera vanlig grøs sum finagras *Agrostis sp.*, vingul *Festuca sp.*, iglasólja *Ranunculus flammula*, beinbrotskattarklógv *Narthesium ossifragum* og skreytmosar *Rhytidiadelphus sp.* Á teimum turraru heygjunum er vanligari at síggja urtapíl *Salix herbacea*, íslenskt nalvagrás *Koenigia islandica* og vanligan berjalyng *Empetrum nigrum*. Nøkur fá sløg eru skrásett at vaksa her og har, t.d. følin stør *Carex flacca* og fjallafípa *Eriophorum vaginatum*, sí talvu 1. Eitt slag er tó sera sjáldsamt – lítil bjølluvísa *Equisetum variegatum*. Í sambandi við títleikakanningarnar á støð 1-8 kann sigast, at mosasløgini trælamosi *Polytrichum sp.* og urðarskreyt *Rhytidiadelphus loreus* vóru at finna á øllum støðunum. Mýrimosi *Sphagnum sp* (sí mynd 1) vaks í stórari nøgd á støð 1 – 4 og á støð 6 og 8 var væl av grámosa *Racomitrium*. Fjallafípa *Eriophorum vaginatum* var somuleiðis at finna mestsum á øllum støðunum. Av øðrum blómuplantum á støðunum kunnu nevast borkumura *Potentilla erecta*, fjallastør *Carex bigelowii* og skyggjandi puntalastrá *Deschampsia flexuosa*. Úrslitið á støðunum samsvarar væl við úrslitið frá teljingini við at ganga leiðir í økinum.

### Fuglar

Á økinum reiðrast 17 sløg av fugli: toppont *Mergus serrator* (1 par), tjøldur *Heamatopus ostralegus* (14 – 15 pør), lógv *Pluvialis apricaria* (9 – 10 pør) sí mynd 2, fjallmurra *Calidris aplina* (1 par), mýrisnípa *Gallinago gallinago* (um 5 - 6 pør), spógvi *Numenius phaeopus* (um 7 pør), kjógvi *Stercorarius parasiticus* ( 2 pør), skúgvur *Stercorarius skua* (3 pør), likka *Larus fuscus* (2 pør), fiskimási *Larus argentatus* (1 par), svartbakur *Larus marinus* (3 pør), skatumási *Larus canus* (2-.3 pør), titlingur *Anthus pratensis* (3 pør), grátitlingur *Antus petrosus* (1 par), steinstólpa *Oenanthe oenanthe* (6 - 7 pør), kráka *Corvus corone* (1- 2 pør) og stari *Sturnus vulgaris faeroensis* ( 3 pør). Lómur (*Gvaia stellata*) reiðraðist beint við økið og varð eygleiddur á økinum. Kort 4 vísir, hvussu fuglurin er spjaddur um økið.

Fýra pør av tjøldrum, eitt par av spógva, eitt par av steinstólpu og eitt par av kjógva reiðraðust innanfyri 200 m frá ætlaðu vindmyllu nummar 6, ið sæst á kort 1 – á hesum korti sæst hvar ætlanin var at seta upp vindmyllur. Síðani er ætlanin um hvar vindmyllurnar skulu standa broytt eitt sindur, sí kort 3.





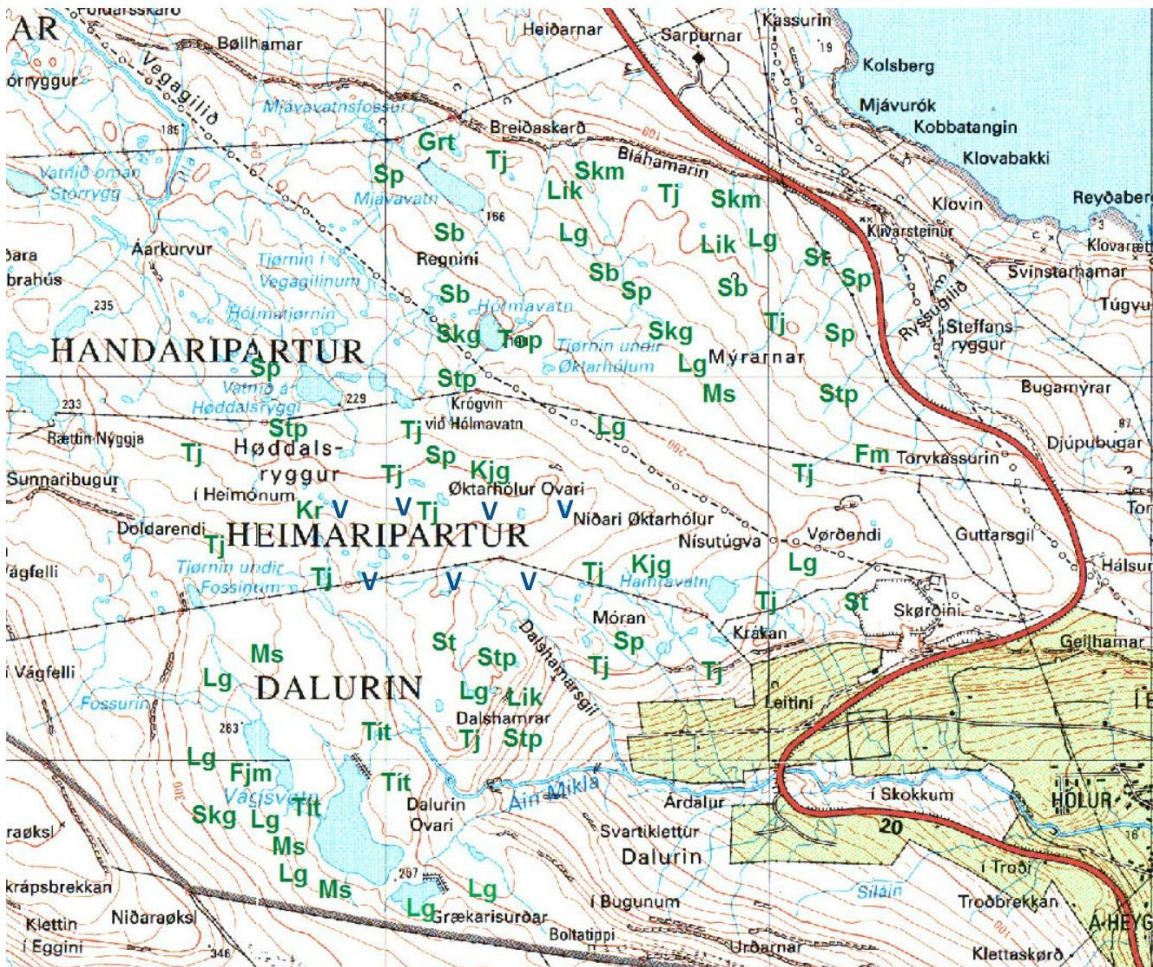
Kort 3. Her sæst nýggja ætlanin um staðseting av vindmyllum. PH03, PH03 o.s.v. vísa til ætlaða staðseting av vindmyllum.

Vindmyllurnar, ið síggjats á korti 3 liggja á sama øki sum vindmyllur nr: 1, 2, 5, 6, 8 og 9 á kort 2. PH02, PH03, PH09 og PH10 liggja tætt við vindmyllu nummar 6 eftir gomlu ætlanini. Tí er nú galdandi at fýra pør av tjøldrur, eitt par av spógva, eitt par av steinstólpu og eitt par av kjógva reiðraðust innanfyri 200 m frá ætlaðu vindmyllu nummar PH02, PH03, PH09 og PH10. Flestu aðrir fuglar reiðrast meir enn 300 m burtur herfrá, og teir við Mýrarnar og tætt við ymisku vøtnini á økinum meir enn 500 m burtur. Á kort 4 sæst bæði hvar fuglurin eigur og hvar vindmyllurnar skulu standa.



Mynd 2. Lógv *Pluvialis apricaria* (mynd:Quirin Herzog/wikimedia).





Kort 4. Fuglur, ið reiðrast á økinum og ætlað staðseting av cindmyllum. Kortið er gjørt út frá teljingum í juni og juli. Top: Toppont, Tj: tjaldur, Lg: lógv, Fjm: fjallmurra, Ms: mýrisnípa, Sp: spógvi, Kjg: thjógvi, Skg: skúgvur, Lik: likka, Fm: fiskimási, Skm: skatumási, Sb: svartbakur, Tit: titlingur, Grt: grátitlingu, Stp: steinstólpa, Kr: kráka, St: stari. V = vindmylla.

Flytifuglar, ið vórðu eygleiddir at millumlenda á økinum, vóru grágás (*Anser anser*), villdunna (*Anas platyrhynchos*), krikkont (*Anas crecca*), svarthálsur (*Charadrius hiaticula*) og Óðinshani (*Turdus iliacus*), sí talvur aftast. Snófuglur *Plectrophenax nivalis* varð eisini eygleiddur, sí mynd 3. Úrslit frá fuglateljingunum síggjast á talvum 4 til 8.





Mynd 3. Snjófuglur *Plectrophenax nivalis*.

### **Skordjórakanning**

Tilsamans eru 30 sløg av svartaklukkum í Føroyum (Náttúrugripasavnið). Í hesi kanning vórðu 10 sløg skrásett, sí talvu 9 . Mest var til av *Patrobus septentrionis* (sí mynd 4) í fellunum, meðan *Pterostichus nigrita* var reglulig í fellunum. Restin av svartaklukkunum vóru ikki líka ofta í fellunum. Flestu av svartaklukkunum eru tað, ið nevnist meðalsmáar og smærri (Cole et al, 2006) og færri vóru av teim størru. *P. septentrionis* er av vanligastu klukkum í Føroyum. Hon finst í bø og haga og trívist best, um hagin ella bøurin er lutfalsliga vátur. *P. nigrita* dámar betur lendi, har tað er nógv væta. Flestu av teimum, ið hoyra til Nematocera (sí talvu 9) vóru mýggjabitar, og var tað nógv av teimum í fellunum. Váta lendið og mongu vøtnini og tjørnirnar eru ivaleyst ein orsök til mongu mýggjabitarnar.



Mynd 4. *Patrobus septentrionis*.

## Alment um lívfrøðiligt margfeldi

Í sáttmálanum um lívfrøðiligt margfeldi verður lívfrøðiligt margfeldi allýst soleiðis:

*FJØLBROYTNI VIÐVÍKJANDI LIVANDI VERUM Í ØLLUM UMHVØRVUM: Á LANDI, Í VØTNUM, Í ÁUM OG Í SJÓNUM OG TAÐ VISTFRØÐILIGA SAMSPÆLIÐ, IÐ TÆR ERU PARTUR AV; HETTA UMFATAR PLANTUR OG DJÓR Í VISTSKIPANUM.*

Hvørji sløg finnast í teimum ymisku vistskipanunum er knýtt m.a. at veðurlagi, jarðfrøði, innrásarsøgu og at natúrligum og manngjørdum broytingum. Øki við líknandi treytum líkjast ofta eisini, tá ið tað snýr seg um plantu- og djórasløg. Hetta hevur við sær, at økini kunnu býtast sundur í lívøki (biotop). Á henda hátt ber til at geva eina einfalda yvirskipaða lýsing av føroysku náttúruni við støði í lívfrøðiliga margfeldinum. Sostatt ber eisini til at gera eina skráseting av virðismiklum lívøkjum.

At eitt øki er virðismiklari enn eitt annað, tá ið støðið verður tikið í lívfrøðiliga margfeldinum á økinum, merkir, at har finnast serliga nógv sløg, ella at tað á økinum eru sjáldsom plantu- og djórasløg, ið eru viðkvom ella hótt.

Varðveitsla av tí lívfrøðiliga margfeldinum merkir, at tey einstøku sløginu skulu verjast, og at margfeldið í lívøkjunum eisini skal verjast, sjálvt um økini ikki eru serliga slagrík ella hava sløg við høgum varðveitsludurði.

## Bólking í sambandi við tíðleikan av plantusløgum

Sambært Føroysk Flora s. 14 (Jóhansen, 2000) verður tíðleikin av plantusløgnum bólkaður í stigum sambært teimum kanningum, ið eru gjørdar áðrenn ár 2000, sí talvu 1.

Plantan er funnin úr 1 upp til 10 ferðir	Sera sjáldsom	<b>S.sj.</b>
Plantan er funnin millum 11 og 27 ferðir	Sjáldsom	<b>Sj.</b>
Plantan er funnin millum 26 og 75 ferðir	Her og har	<b>H.h.</b>
Plantan er funnin millum 76 og 150 ferðir	Vanlig	<b>Vanl.</b>
Plantan er funnin meira enn 150 ferðir	Sera vanlig	<b>S.vanl.</b>

Talva 1. Bólking av plantutíðleika í Føroyum sambært eldri kanningum

## Føroyski reyðlistin

Fyribils reyðlistin fyri Føroyar (Fosaa et al, 2005) gevur eitt yvirlit yvir tey mest hóttu og sjáldsomu sløginu av plantum og fuglum í Føroyum, og hann kann nýtast til at meta um virðið á einum øki.

Á talvu 2 síggjast tær styttingar, ið verða nýttar í reyðlistum. IUCN stendur fyri “International Union for Conservation of Nature”.

<u>IUCN styttingar</u>	<u>Á føroyskum</u>
<b>EX</b> (Extinct)	Útdeytt
<b>RE</b> (Regionally Extinct)	Útdeytt í Føroyum
<b>CR</b> (Critically Endangered)	Sera hótt
<b>EN</b> (Endangered)	Hótt
<b>VU</b> (Vulnerable)	Viðbrekið
<b>NT</b> (Near Threatened)	Nærum hótt
<b>LC</b> (Least Concern)	Ikki hótt
<b>DD</b> (Data Deficient)	Dátutrot
<b>NE</b> (Not Evaluated)	Eingin meting

Talva 2. Talvan vísir IUCN styttingar, og hvat tær merkja á enskum og føroyskum.



Fuglar, ið á reyðlistanum verða mettir sum viðbreknir ella hóttir, vórðu eyggleiddir á økinum. Viðbreknir (VU) eru: grágás, villdunna, toppont, skúgvur, lógv og spógvi. Sera hóttir (CR) eru: smyril óðinshani, svarthálsa og fjallmurra. Hótt slag (EN): lómur, sí eisini talvur aftast. Ein orsök til, at fuglur verður mettur sum viðbrekin ella hóttur er, at økini fuglurin búleikast í, eru í minking og stovnurin er lítil.

## **Bonn sáttmálin - um verju av ferðandi djórum**

Føroyar eru fevndar av Bonn sáttmálanum, ið hevur til endamáls at verja ferðandi djór. Við sáttmálanum eru tvey fylgiskjøl, har fyrsta fylgiskjalið, appendix I, nevnir ferðandi djórasløg, sum skulu friðast og livistøð teirra endurskapast.

Í næsta fylgiskjalinum, appendix II, eru djórasløg nevnd, har neyðugt er við ítøkiligum altjóða avtalum, um sløginu skulu verjast. Tað eru gjørdar fleiri ítøkiligar avtalur um vernd av djórum, sum eru beinleiðis knýtt at sáttmálanum.

Tó at sáttmálin um ferðandi djórasløg er settur í gildi fyri Føroyar, er eingin av avtalunum, sum eru knýttar at sáttmálanum, settar í gildi.

Fuglar á økinum, ið eru fevndir av hesum sáttmála (appendixII), eru antarfuglarnir (*Anatidae* t.d. gæs og entur), svarthálsur og grælingar (*Charadriidae* og *Scolopacidae* t.d. lógv og fjallmurra), sí talvur aftast. Allir antarfuglar, svarthálsur og grælingar, ið flyta (migrera) eru fevndir av appendix II.

Ein av høvuðsorsøkunum til, at Bonn sáttmálin fevnir um hesi sløg, er minking av lendi, ið hesir fuglar nýta. Hugsað verður bæði um støð, ið fuglarnir nýta til hvíld í flytitið, um vetrarvist og har fuglarnir reiðrast.

## **Møguligt árin á margfeldið.**

### **Fuglalívið**

Fuglar áttu kring alt økið á Porkerishálsi. Teir fuglarnir, ið reiðrast á Mýrunum, eru fyri tað mesta 400-500 m ella meira burturfrá vindmylluøkinum. Sama er galdandi fyri fugl, ið reiðrast nærhendis Móruni, Dalshomrum og Dalshamarsgili. Fuglar við vøtnini eru enn longri burtur, sí kort 1 og 4. Tó eru nøkur pør tætt við Høgadalsrygg og innanfyri 200 m frá myllunum, sí kort 1 og 4. Vindmylluøkið kann ikki metast sum væl eignað lendi at reiðrast í, tí har er sera vátt og bert. Tískil er tættleikin av fugli avmarkaður. Men har eru smáir heygjar við turrari lendi, har t.d. tjøldur kunnu reiðrast.

Sera nógv vøtn eru í øllum haganum, har vindmyllulundin skal vera, bæði sunnan, vestan- og norðanfyri. Hetta ger, at vindmyllulundin verður umgyrd av vøtnum.

Hesi verða nýtt av ymiskum fuglum m.a. antar- og sjófuglum. Vandin í tí er, at á flogi millum vøtn eru myllur á leiðini.

Lívfrøðiliga margfeldið í økinum er ríkt, m.a. tí flytifuglar og mýrisnípur nýta økið.

Ætlaðu vindmyllurnar raka nøkur pør beinleiðis í økinum. Vegurin, ið skal gerast niðan til myllurnar, verður lagdur gjøgnum økið við fleiri fuglum, sí kort 4 og kort 5 aftast í frágreiðingini.

## FUGLAR OG VINDMYLLUR

Høvuðstrupulleikar, ið kunnu stinga seg upp, tá ið vindmyllur verða settur upp, eru hesir:

- 1) ljóddálfing
- 2) órógv undir bygging
- 3) beinleiðis skaði vegna samanbrest
- 4) missur av lendi
- 5) økt ferðsla orsaka av vegagerð

Tað er skjalprógvað fleiri ferðir, at fuglur heldur frástöðu frá vindmyllum. Tað er ymiskt, í hvønn mun fuglur letur seg ávirka av myllum og øðrum órógv. Øll sløg eru ikki líka viðkvom og tað valdast eisini, hvussu nógv órógv talan er um (Rydell *et al.* 2012; Langston and Pullan, 2004). Kanningar frá útlandinum vísa, at størstu niðurgongdirnar í fuglameingi eru innanfyri 500 m frá vindmyllum (Rydell *et al.* 2012; Pierce-Higgins, 2009).

Kanningar frá 12 vindmyllulundum á hálendinum í Bretlandi vísa, at talið á lógv, tangspógva, titlingi, steinstólpu og mýrusnípu kann minka á lendi nærhendis vindmyllulundum orsaka av órógv (Pearce-Higgins *et al.*, 2009 & Rydell *et al.*, 2012).

Eitt yvirlit eftir Stewart *et al.* 2005 týðir uppá, at antarfuglarnir (Anseriformes) og nógvir fuglar í hópinum Charadriiformes minka í tali við vindmyllulundum. Charadriiformes eru t.d. vaðfuglar sum tjöldur, lógv og ymiskir grælingar, men eisini másafuglar og kjógvar vísa líknandi minking. Somuleiðis vísa Rydell *et al.* á, at myllur órógva vaðfugl (t.d. tjaldur og spógva). Tjöldur verða tó mett sum lutfalsliga harðbalin og flyggja ikki eins lætt og onnur sløg vegna órógv. Tó eru tey funnin deyð vegna samanbrest. Spógvi (eisini Charadriiformes) verður ikki mettur at verða órógvaður av myllunum hjá SEV í Neshaga og kanningar frá Orknoyggjum benda á, at kjógvi tolir lutfalsliga væl at vera nær vindmyllum (e.g. Musters *et al.* 1996; Langston and Pullan, 2004; Simonsen, 2014; Meek *et al.* 1993).

Sambært Pierce - Higgins *et al.* 2012 órógvast mýrisnípur, tá ið vindmyllulundir verða gjørdar og tær hava torført við at koma fyri seg aftur. Vindmyllulundir verða somuleiðis mettur at hava sera ringa ávirkan á útbreiðsluna hjá lógv(Hötker, 2006). Viðvíkjandi svarthálsu finna Everaert & Stienen (2007), at svarthálsa heldur seg 40 m burtur frá myllum. Kanning í Norfolk í Onglandi vísir, at talið á reiðrandi svarthálsu kann minka, orsaka av órógv (Liley og Sutherland, 2007).

Viðvíkjandi antarfuglum verður mettt, at grágæs verða órógvaðar upp til 500 m frá vindmyllulundum (Höther, 2006; Jánoska, 2012). Hetta merkir at grágæsna tora ikki at reiðrast tætt við og at flúgvileiðir í økinum kunnu órógvast. Royndir vísa eisini neiliga ávirkan á dunnur og krikentir t.d. minkar talið av reiðrandi dunnum, eftir at vindmyllulund er gjørd (Loesch, 2012; Baker Sheperd Gillespie. 2011).

Lómur verður roknaður sum sera viðkvæmur fyri órógvi (Rydell *et al*, 2012). Lómur eigur í vøtnum tætt við, har vindmyllurnar skulu vera (pers.com Jónsvein Beck ánarí í haganum). Lómur varð eisini eygleiddur á økinum.

Aftaná eina orkuútbygging í Orknoyggjunum hvarv lómurin og kom ikki aftur til tað økið (Meek et al, 1993). Vindmylluútbyggingar á sjónum í Danmørk hava havt við sær, at lómur heldur seg burtur frá teim økjum (Pedersen, 2005).

Viðvíkjandi spurvafuglum (Passeriformes) verða vindmyllulundir yvirhøvur mettar at hava neiliga ávirkan (Hötker, 2006). Steinstólpa er mettt at vera viðkvom yvirfyri órógvi frá vindmyllum (Pierce - Higgins *et al*. 2009). Flestu steinstólpur á økinum vórðu eygleiddar meir enn 300 m frá ætlaðu vindmyllunum. Í teljingum í Neshaga frá 2011 og 2014 verður mettt, at steinstólpa harafturímóti er millum fuglarnar á staðnum, ið trívist tættast við myllurnar (200 m radius). Úrslitini frá teljingum í Føroyum siga tó onki, um vindmyllur ávirka talið av steinstólpum (Olofson, 2011; Simonsen, 2014).

Óðinshani (sí mynd 5) varð eygleiddur sum flytifuglur á økinum. Óðinshani er av teim sløgum, har sokallaðar barriereffects eru staðfestar; hettar merkir, at vindmyllurnar órógva flúgvina (Hötker, 2006).



Mynd 5. Óðinshani *Turdus iliacus*.

Fleiri av starunum, ið sóust á økinum, reiðraðust við grótbrotið, men nøkur þør áttu á økinum. Sambært Langston and Pullan (2004) minka vindmyllulundir ikki um talið av starum. Men teir kunnu velja at halda frástöðu (Jánoska, 2012). At siggja til órógva vindmyllur ikki flúgving og kanska heldur ikki reiðring hjá mäsafuglum, altso mäsafuglar ræðast ikki myllurnar. Hettar hevur í støðum verið orsök til fleiri samanbrestir millum mäsafugl og vindmyllur. Tí verður mælt til ikki at hava myllur tætt við mäsafuglabøllir (Everaert & Stienen, 2007). Í sambandi við at vindmyllur vórðu settur upp á Eystnesi, varð ein fuglateljing gjørd (Olofson, 2011). Tá varð staðfest, at skúgvur reiðraðist úti á Eystnesi, men teljingin frá 2014



(Simonsen, 2014) skrásetti ongan skúgv á Eystnesi. Um tað eru vindmyllurnar, ið ræða skúgvinn burtur, er torført at avgera. Garthe & Hüppop, 2004 vísa á, at skúgvur er eins viðkvæmur yvirfyri vindmyllum og vanligir mäsafuglar.

Tað, ið skrivað er um vandan, ið kann standast av vindmyllum, nevnir rovfuglin (raptors) sum sera viðkvæman yvir fyri samanstoyti við myllurnar (Rydell *et al*, 2012). Rovfuglurin hevur nevniliga ilt við at síggja vindmyllurnar, tá hann samstundis hevur fingið eyga á ein fong. Einasti veruligi rovfuglurin, ið varð sæddur á økinum, var smyril og bert tað einu ferðina. Á økinum vóru fleiri ravnar og krákur. Ravnur telur nøkur fá prosent av teim fuglum, ið doyggja vegna samanstoyti við vindmyllur (Orloff & Flannery, 1992). Ravnar og krákur vera tó ikki mettir at vera eins viðkvæmir og rovfuglar (t.d. falkur og ørn) yvirfyri vindmyllum. (t.d. Hötter, 2005).

Staðseting av vindmyllum er sera avgerandi fyri, um myllurnar skaða fugl. Sannlíkindi fyri samanstoyti er m.a. tengd at, hvar økið liggur. Um økið er á eini leið, har fuglur flýgur framvið, t.d. á veg eftir føði ella tá ið flyting er, er vandi fyri fleiri samanstoytum. Samanstoytirnar kunnu hava við sær, at fuglur doyr. Nógvar kanningar, ið viðgera ávirkan frá vindmyllum á fugl meta, at vindmyllur ikki eru til stóran ampa fyri fuglaleið. Ein orsök til hetta er, at tær ofta eru settar burturfrá fuglaleið. Fuglur roynir eisini at snúgva sær undan vindmyllunum, t.d. er rakt við, at æður og dunnur flúgva uttanum og halda frástöðu til vindmyllur (Larsen og Guillamette, 2007 & Gue, 2013).

Viðkomandi fyri økið á Porkerishálsi er, at í eini vindmyllulund í Smøla í Noregi er mýrisnípa og lógv millum teir fuglarnar, ið skrásetast at doyggja vegna samanstoytir (Bevanger *et al*, 2009). Mýrisnípa (sí mynd 6) varð eyggleidd alt tíðarbilið frá juni – októbur yvir alt økið leitandi eftir føði.

Í eini kanning av deyðsorsøkum hjá fugli á einum strandarøki í Northumberland, har ein vindmyllulund er tætt við, varð funnið, at myllurnar drepa um 16 til 21 fuglar hvørt ár, mest størri mäsafuglar (Newton & Little, 2009). Henda kanning vísir møguliga á týðningin av staðseting, tí vindmyllurnar standa við eitt strandarøki, har tað er nakað nógv av sjófugli.



Mynd 6. Mýrisnípa *Gallinago gallinago faeroensis* (mynd. Ómar Rúnolfsson)

Klokkutiðin kann hava týdning, t.d. er vandin fyri samanstroyti millum lágtflugvandi fugl og vindmyllur størstur tveir teir fyrstu tímarnir eftir dagsetur í flytitið (Kingsley og Whittam 2001).

Sýnið hevur somuleiðis nógv at siga. Fleiri fráboðanir eru um, at rovfuglur er deyður, tí hann hevur rent á vindmyllu. Hetta er eisini galdandi fyri songfugl í flytitið. Ein orsök kann vera, at flogið verður um náttina; onnur orsök er, at tað er torført at síggja bløðini, tá ið tey mala. Bøstast kann um ta støðuna við at mála bløðini. Veðrið ávirkar eisini; vánaligt sýni kann økja um vandan fyri samanstroytum. Fuglurin kann mistaka reyðu ljósini í toppinum fyri stjornur og seta kós eftir teimum (Kingsley og Whittam, 2001).

## **Tilmæli**

Hvussu lendið verður frágingið, ávirkar somuleiðis. Uppseting av vindmyllum kann ávirka lendið orsaka av vegagerð og øðrum. Inntrivið kann t.d. ávirka renslid av vatni í lendinum og kann hava við sær broytingar í vøkstrinum. Tað kann síðani ávirka, hvørjir fuglar kunnu halda til á økinum (Meek et al, 1993).

Í Føroyum kenna vit til, at fuglur hevur eina frástøðu til vindmyllur. Tað er í sambandi við vindmyllurnar í Neshaga (Olofson, 2011 & Simonsen, 2014), har fuglarnir í meðal halda frástøðu frá vindmyllunum. Ein viðkomandi spurningur er tí, um fuglur, ið flytur seg burturfrá, finnur sær eitt annað hóskaði øki. Avgerandi fyri, um fuglurin finnur hóskaði øki, er, at onnur hóskaði øki finnast, og at tey ikki eru tikin av øðrum fuglum.

Seks av fuglunum, ið vórðu eygleiddir á økinum, eru mettir sum viðbreknir á reyðlistanum, fyra eru mettir sum sera höttir og eitt slag sum hött. Sjey eru fevndir av Bonn sáttmálanum. Fyri fugl, ið varð eygleiddur meir enn 500 m burtur frá har vindmyllurnar skulu verða, er størsti vandin helst flúgvingin á økinum. T.d. varð mýrisnípa eygleidd yvir alt økið leitandi eftir føði. Fyri fugl, ið varð eygleiddur nærri við økinum, er vandin, umframt flúgvingin, at teir møguliga ikki tora at reiðrast, har teir plagdu.

Tað hevur týdning at fylgja gongdini frammyvir, fyri at kann og fylgja við í, um virksemd fer at stygga t.d. mýrisnípur og lógv av økinum; um tær møguliga koma fyri seg aftur, tá ið alt arbeiðið við at seta vindmyllur upp er liðugt. Annar vandi er, at t.d. lómar og antarfuglar flúgva millum vøtnini og vindmyllurnar koma í vegin. Mælt verður tí til, at eftirlit verður við økinum í árunum eftir, at vindmyllurnar eru settar upp.

Havast skal í huga, at tá ið mett verður um, hvat er nógv og ikki nógv í sambandi við, hvussu nógvur fuglur doyir av vindmyllum, er tað grundað á deyðan fugl pr. vindmyllu. Tá ið talið á vindmyllum økist, økist eisini talið á fugli, ið kann doyggja av vindmyllum.

Henda kanning kann ikki meta um, hvussu stórir vandin er fyri, at fuglur, ið flýgur gjøgnum økið, rennir á vindmyllurnar. Men hugsast kann, at flytifuglur ella

føroyskur búfuglur, ið leitar eftir føði, flýgur gjøgnum økið og tí er í vanda fyri samanbrestri.

Best er, um vegagerðin til vindmyllurnar ikki hevur við sær økta ferðslu á økinum. Hetta kann styggja fuglin í haganum (Rejinen et al, 1996 & Rejinen et al, 200&).

### **Plantulívið**

Tað er altíð ein missur, tá ið natúrlig øki verða tikin til aðra nýtslu, tí allur vøkstur er oftast eisini búøki hjá fleiri fuglum og ryggleysum djórum, m.a. skordjórum og spunarum. Plantur og djór hava eina samveru; í summum førum verður vøxsturin brúktur sum skjól, í øðrum førum er føði á vøkstrinum/ella vøxsturin er føðin og plantur verða í nógvum førum dustaðar av djórum.

Flestu planturnar, ið verða ávirkaðar av verkætlanini, eru vanligar ella sera vanligar. Fýra sløg eru skrásett at vaksa her og har, men eitt slag er sera sjáldsamt, sí talvu 1 og talvu 3. Tað er litil bjølluvisa *Equisetum variegatum*. Hendan bjølluvisan er á føroyska reyðlistanum yvir hótt plantusløg, men har fæst ikki at vita, í hvønn mun slagið er hótt, orsaka av dátutroti. Tað slepst ikki undan, at fyrireikingararbeiðið til vindmyllulundina, fer at broyta lendið. Væntandi verður vatnið í hesum sera váta økinum veitt burtur ella savnað í tey verandi vøtnini fyri at fáa turrari byggilendi. Vøxsturin broytist væntandi, men serliga týdningarmikið er tað, at varðveita tað váta lendið, sum omanfyri nevnda bjølluvisa trívist í. Tað snýr seg um økið, ið verður nevnt Mýrarnar og liggur á leiðini við støð 7 og 8, tætt við vindmyllu 10, sí kort 1. Yvirhøvur er ríkt við vøkstri og djórum í nógvu vøtnunum í økinum, men kanningar í hesum sambandi eru ikki við í árinmetingini. Tað verður tó gjørt vart við, at tað hevur sera stóran týdning fyri lívfrøðiliga margfeldið, at vøtnini verða varðveitt, hóast væntaðu broytingarnar í lendum.

### **Skordjóralívið**

Margfeldið av svartaklukkum er lutfalsliga lítið. Av teim 10 sløgnum, eru bert tvey sløg, ið vóru reglulig í fellunum. Tørvandi margfeldi innan vøxsturin, váta lendið og rættuliga lági vøxsturin eru avgerandi faktorar, ið ávirka margfeldið av skordjórum (t.d. Dennis *et al*, 1998 & Cole *et al*, 2006 & Simonsen, 2008). Lendið við myllurnar fer væntandi at gerast turrari. Hetta fer at ávirka samansetingina av svartaklukkum soleiðis, at fleiri gras- og turrlendissvartaklukkur vera. Um vindmylluútbyggingin ikki broytir plantuvøxsturin og lendið, kann ikki væntast, at nøkur broyting verður í samansetingini av svartaklukkum. Svartaklukkur kunnu tó vera viðkvæmar fyri órógv. Eitt nú kann økt ferðsla og gongd gera, at talið á svartaklukkum minkar (Grandechamp, 2000; Niemelä og Kotze 2009).



## Heimildir

- Bevanger, K., Berntsen, F., Clausen, S., Dahl, E. L., Flagstad, Ø., Follestad, A., Halley, D., Hanssen, F., Lund Hoel, P., Johnsen, L., Kvaløy, P., May, R., Nygård, T., Pedersen, H. C., Reitan, O., Steinheim, Y. & R. Vang. 2009. "Pre- and post-construction studies conflicts between birds and wind turbines in coastal Norway" (Bird-Wind). NINA Report 505.
- Cole, L.J., Pollock, M.L., Robertson, D., Holland, J.P. & McCracken, D.I. 2006. Carabid (Coleoptera) assemblages in the Scottish uplands: the influence of sheep grazing on ecological structure. *Entomologica Fennica*. Vol. 12, pp. 229-240.
- Dennis, P., Young, M.R. & Gordon, I.J. 1998. Distribution and abundance of small insects and arachnids in relation to structural heterogeneity of grazed, indigenous grasslands. *Ecological Entomology*. Vol. 23, pp. 253-264.
- Everaert, J. And Eric W.M. Stienen. 2007. Impact of wind turbines on birds in Zeebrugge (Belgium). *Biodiversity and Conservation*, Vol. 16, No. 12, pp. 3345-3359.
- Fitter, R., Fitter, A. & Farer, A. 1984. Grasses, Sedges, Rushes and Ferns of Britain and Northern Europe. Harper Collins Publishers.
- Fosaa, A.M. 2000. Villar plantur í Føroyum – yvirlit. Føroya Náttúrugripasavn.
- Fosaa, A.M., Gaard, M. og Hansen, J. 2005. Reyðlisti. Føroya Náttúrugripasavn.
- Fosaa, A.M., Dalsgarð, J., & Gaard, E (ritstjórn). 2006. Føroya náttúra. Lívfrøðiligt margfeldi. Føroya Skúlabókagrunnur.
- Grandechamp, Anne-Chatherine. 2000. The effects of trampling on assemblages of ground beetles (Coleoptera, Carabidae) in urban forests in Helsinki, Finland. *Urban Ecosystems*, Vol. 4, pp. 321-332
- Hötker, H., Thomsen, K.-M. & H. Jeromin (2006): Impacts on biodiversity of exploitation of renewable energy sources: the example of birds and bats - facts, gaps in knowledge, demands for further research, and ornithological guidelines for the development of renewable energy exploitation. Michael-Otto-Institut im NABU, Bergenhusen

- Jánoska, F. 2012. Investigations of Bird Collisions in 2 Wind Farms. International Scientific Conference March 26-27 2012 on Sustainable Development & Ecological Footprint Sopron, Hungary.
- Jóhansen, J. 2000. Føroysk Flora. Føroya Skúlabókagrunnur, Tórshavn.
- Kingsley, A. and B. Whittam. 2001. Potential Impacts of Wind Turbines on Birds at North Cape, Prince Edward Island. A report for the Prince Edward Island Energy Corporation. Bird Studies Canada.
- Langston R.H.W and J. D. Pullan. 2004. Effects of Windfarms on birds. Nature and environment, No. 139. Council of Europe Publishing
- Larsen, J. E. and M. Guillamette. 2007. Effects of wind turbines on flight behaviour of wintering common eiders: implications for habitat use and collision risk. Journal of Applied Ecology, Vol. 44, pp. 516-522.
- Liley, D. and W. J. Sutherland. 2007. Predicting the population consequences of human disturbance for Ringed Plover *Charadrius hiaticula*: a game theory approach. Ibis, 149, pp. 82-94.
- Meek, E.R., Ribbands, J.B., Christer, W.G., Davy, P.R. and I. Higginson. 1993. The effect of aero-generators on moorland bird populations in the Orkney Islands, Scotland. Bird Study. Vol, 40(2), pp. 140-143.
- Niemelä, J. and D. Johan Kotze. 2009. Carabid beetle assemblages along urban rural gradients: A review. Landscape and Urban Planning, Vol. 92, pp. 65-71.
- Olofson, S. 2011. Heiðafuglur í økinum við Nesvatn og Eystnes. Teljing av fugli í Neshaga 2011 umbiðin av SEV. Føroya Náttúrugripasavn/Søvn Landsins.
- Orloff, S. and A. Flannery. 1992. Wind turbine effects on avian activity, habitat use and mortality in Altamont Pass and Solano County Wind Resource Areas. Report to the Planning Departments of Alameda, Contra Costa and Solano Counties and the California Energy Commission, Grant No. 990-89-003 to BioSystems Analysis, Inc., Tiburon, CA.
- Pedersen, I.K. 2005. Bird numbers and distributions in the Horns Rev offshore wind farm. Annual status report 2004. NERI Report Commissioned by Elsam Engineering A/S 2005.
- Reijnen, R. And R. Foppen. 2006. Impact of road traffic on breeding bird population (chapter 12). In: The Ecology of Transportations:

Managing Mobility for the Environment (eds,) Davenport, J. And J. L. Davenport. Pp, 255-274

- Reijnen, R.-, Foppen, R. And H. Meeuwsen. 1996. The effect of traffic on the density of breeding birds in Dutch agricultural grasslands. *Biological Conservation*. Vol, 75, pp. 255-260.
- Simonsen, W., Fosaa, A. M., Olsen, E. and Mikkelsen, J. 2008. Distribution and the impact of outfield drainage on carabids (Coleoptera, Carabidae) in north western Eysturoy, Faroe Islands. *Fróðskaparrit* 56: 163-181.
- Simonsen, W. 2015. Heiðafuglur í økinum við Nesvatn og Eystnes. Teljing av fugli í Neshaga 2014 umbiðin av SEV. Føroya Náttúrugripasavn/Søvn Landsins.
- SEV. 2011. Umhvørvisárinmeting av Vindorkuverkætlan í Neshaga. Eifelagið SEV.
- Stewart, G.B., Pullin, A.S. and C.F. Coles. 2005. Effects of windturbines on bird abundance. Systematic review. Centre for Evidence-Based Conservation - School of Biosciences - The University of Birmingham - Edgbaston -Birmingham - B15 2TT - UK. CEE review 04-002.
- Sutherland, W.J. 2002. *Ecological Census Techniques, a handbook*. Cambridge University Press 1996. (Reprinted 1997, 1998, 1999, 2000, 2002).



<i>Agrostis canina</i>	Hundafinagras	S.vanl.
<i>Agrostis capillaris</i>	Vanligt finagras	S.vanl.
<i>Anthoxanthum odoratum</i>	Angaroykgras	S.vanl.
<i>Armeria maritima</i>	Mjátt sjógras	S.vanl.
<i>Bistorta vivipara</i>	Aksgrógvín bløðkuurt	S.vanl.
<i>Callitriche sp.</i>	Spógvagrás	
<i>Cardamine sp.</i>	Karsi	
<i>Carex bigelowii</i>	Fjallastør	S.vanl.
<i>Carex demissa</i>	Smástør	S.vanl.
<i>Carex echinata</i>	Tindastør	Vanl.
<i>Carex flacca</i>	Følin stør	<b>H.h.</b>
<i>Carex nigra</i>	Graskend stør	S.vanl.
<i>Carex panicea</i>	Trútin stør	S.vanl.
<i>Carex pulicaris</i>	Loppustør	S.vanl.
<i>Carex cf. saxatilis</i>	Ravnastør	<b>H.h.</b>
<i>Cerastium fontanum</i>	Vanligt høsna-gras	S.vanl.
<i>Cladonia sp.</i>	Reindjóraskón	
<i>Dactylorhiza maculata</i>	Tjaldursbørkubóndi	Vanl.
<i>Deschampsia flexuosa</i>	Skyggjandi puntalastrá	S.vanl.
<i>Diphasiastrum alpinum</i>	Fjallalitingarjavni	Vanl.
<i>Empetrum nigrum</i>	Vanligur berjalyngur	Vanl.
<i>Epilobium sp.</i>	Dúnurt	
<i>Eriophorum angustifolium</i>	Mýrifípa	S.vanl.
<i>Eriophorum vaginatum</i>	Fjallafípa	<b>H.h.</b>
<i>Euphrasia sp.</i>	Eygnagrás	

<i>Equisetum variegatum</i>	Lítil bjølluvísa	<b>S.sj.</b>
<i>Festuca rubra</i>	Reyðvingul	S.vanl.
<i>Festuca vivipara</i>	Seyðavingul	S.vanl.
<i>Fontinalis antipyretic</i>	Áarmosi	
<i>Galium saxatile</i>	Tálgarsteinbrá	S.vanl.
<i>Huperzia selago</i>	Áttraðaður hostajavni	Vanl.
<i>Hylocomium splendens</i>	Vanligur stásmosi	
<i>Juncus articulatus</i>	Tjarnarsev	S.vanl.
<i>Juncus bulbosus</i>	Bøllusev	S.vanl.
<i>Juncus squarrosus</i>	Borðsev	S.vanl.
<i>Koenigia islandica</i>	Íslenskt nalvagrass	S.vanl.
<i>Leontodon autumnalis</i>	Heysthagasólja	S.vanl.
<i>Luzula multiflora</i>	Margblømt ryski	S.vanl.
<i>Luzula sylvatica</i>	Stórryski	S.vanl.
<i>Myosotis discolor</i>	Mislitt hoylús	<b>H.h.</b>
<i>Nardus stricta</i>	Rísið hvassagrass	S.vanl.
<i>Narthesium ossifragum</i>	Beinbrotskattarklógv	S.vanl.
<i>Oxyria digyna</i>	Bergeirissýra	S.vanl.
<i>Peltigera canina</i>	Jarðarsipa	
<i>Pinguicula vulgaris</i>	Vanligt undirlögugrass	S.vanl.
<i>Polygala serpyllifolia</i>	Smá silkibond	S.vanl.
<i>Polytrichum sp</i>	Trælamosi	
<i>Potamogeton polygonifolius</i>	Avlangt tjarnaks	Vanl.
<i>Potentilla erecta</i>	Børkumura	S.vanl.
<i>Racomitrium sp.</i>	Grámosi	
<i>Ramalina sp.</i>	Klettagreinaskón	

<i>Ranunculus flammula</i>	Iglasólja	S.vanl.
<i>Rhytiadelphus loreus</i>	Urðarskreyt	
<i>Rhytiadelphus squarrosus</i>	Eingjarskreyt	
<i>Rumex acetosa</i>	Leggsýra	S.vanl.
<i>Sagina procumbens</i>	Jarðlagdur krásarvi	S.vanl.
<i>Salix herbacea</i>	Urtapílur	S.vanl.
<i>Saxifraga stellaris</i>	Stjörnusteinbrot	S.vanl.
<i>Scirpus cespitosus</i>	Túvuskúvagrass	S.vanl.
<i>Sedum villosum</i>	Sanddeyda	S.vanl.
<i>Silene acaulis</i>	Leggstutt túvublóma	S.vanl.
<i>Sphagnum sp.</i>	Mýrimosi	
<i>Stellaria media</i>	Opinekruarvi	S.vanl.
<i>Thalictrum alpinum</i>	Fjallabróstagrass	S.vanl.
<i>Thymus praecox</i>	Skaldabrobber	S.vanl.
<i>Vaccinium myrtillus</i>	Aðalbláber	S.vanl.
<i>Veronica officinalis</i>	Læknabládepla	S.vanl.
<i>Viola palustris</i>	Ljós blákolla	S.vanl.
<i>Viola riviniana</i>	Dimm blákolla	S.vanl.

Talva 3. Plantutittleikin á Porkerishálsi



Fuglateljning 13-06-2015 Porkerisháls	Tal sæð	Á jørðini	Á flogi	Hoyrt	Altjóða Sáttmálar		Viðmerkingar
					Bonn	Reyðlist.	
Slag:							
Stari <i>Sturnus vulgaris faeroensis</i>	1	x				NE	hildu til á økinum tætt vð grótbroti
Lógv <i>Pluvialis apricaria</i>	1	x			x	VU	tætt við økið, ið nevnist Vørendi
Kráka <i>Corvus corone</i>	6		x			NT	tætt við økið, ið nevnist Vørendi
Tjaldur <i>Haematopus ostralegus</i>	1	x			x	NE	við økið, ið nevnist Krákan
Spógvi <i>Numenius phaeopus</i>	1		x			VU	við økið, ið nevnist Krákan
Skúgvur <i>Stercorarius skua</i>	1		x		x	VU	við økið, ið nevnist Krákan
Tjógvi <i>Stercorarius parasiticus</i>	2	x				EN	svumu á Hamrvatni
Spógvi <i>Numenius phaeopus</i>	2	x			x	VU	við øki, ið nevnist Móran
Kráka <i>Corvus corone</i>	2		x			NT	vestanfyrir Dalshamrar
Steinstólpa <i>Oenanthe oenanthe</i>	1	x				NE	vestanfyrir Dalshamrar
Tjaldur <i>Haematopus ostralegus</i>	1	x			x	NE	vestanfyrir Dalshamrar
Lógv <i>Pluvialis apricaria</i>	1	x				VU	vestanfyrir Dalshamrar
Ravnur <i>Corvus corax</i>	1		x			NT	vestanfyrir Dalshamrar
Likka <i>Larus fuscus</i>	1	x				NT	vestanfyrir Dalshamrar
Skúgvur <i>Stercorarius skua</i>	2		x			VU	yvir Vágsvøtn
Mýrisnípa <i>Gallinago gallinago</i>	4-6	x	x		x	VU	suðurvestan Vágsvøtn
Lógv <i>Pluvialis apricaria</i>	2	x			x	VU	norðvestanfyrir Vágsvøtn
Mýrisnípa <i>Gallinago gallinago</i>	1	x			x	NT	norðvestanfyrir Vágsvøtn
Tjaldur <i>Haematopus ostralegus</i>	2	x			x	NE	tætt við Doldarendi
Tjaldur <i>Haematopus ostralegus</i>	1	x			x	NE	við Øktarhólmur Ovari
Tjógvi <i>Stercorarius parasiticus</i>	1	x			x	EN	Øktarhólm Ovari og Krógvin við Hólmavatn
Spógvi <i>Numenius phaeopus</i>	1	xx			x	VU	Øktarhólm Ovari og Krógvin við Hólmavatn
Tjaldur <i>Haematopus ostralegus</i>	1	x			x	NE	Øktarhólm Ovari og Krógvin við Hólmavatn
Spógvi <i>Numenius phaeopus</i>	2	x			x	VU	vestan vantnið á Høgadalsryggi
Steinstólpa <i>Oenanthe oenanthe</i>	1	x				NE	vestan vantnið á Høgadalsryggi

Villdunna <i>Anas platyrhynchos</i>	2	x			x	VU	par við Hólmatjörn
Steinstólpa <i>Oenanthe oenanthe</i>	1	x				NE	norðanfyri Krógvin við Hólmatn
Skatumási <i>Larus canus</i>	1		x			NT	nakað norðurvestanfyri Krógvin við Hólmatn
Svarthálsa <i>Charadrius hiaticula</i>	5	x			x	CR	Mýrarnar, miðskeiðis
Lógv <i>Pluvialis apricaria</i>	1	x			x	VU	Mýrarnar, miðskeiðis
Mýrisnípa <i>Gallinago gallinago</i>	1	x			x	NT	Mýrarnar, miðskeiðis
Tjaldur <i>Haematopus ostralegus</i>	1	x			x	NE	Mýrarnar, miðskeiðis
Skatumási <i>Larus canus</i>	3		x			NT	norðanfyri Mýrarnar
Lógv <i>Pluvialis apricaria</i>	1	x			x	VU	norðanfyri Mýrarnar
Stari <i>Sturnus vulgaris faeroensis</i>	1	x				NE	eystanfyri Mýrarnar
Spógvi <i>Numenius phaeopus</i>	1	x			x	VU	eystanfyri Mýrarnar
Spógvi <i>Numenius phaeopus</i>	1	x			x	VU	eystanfyri Mýrarnar
Likka <i>Larus fuscus</i>	1		x			NT	sunnan Mýrarnar
Steinstólpa <i>Oenanthe oenanthe</i>	1	x				NE	sunnan Mýrarnar

Talva 4. Úrslit frá fuglateljning á Porkerishálsi 13. júní. Viðmerkt er, um slagið er á reyðlistanum hjá Náttúrugripasavninum/Søvn Landsins og Bonn sáttmálanum.

Porkerishálsur	11-07-2015			Altjóða Sáttmálar		Viðmerking
	Par	Einstök	á flogi	Bonn	Reyðlisti	
Slag:						
Likka <i>Larus fuscus</i>			x		NT	økið millum grótbroti og Hamravatn
Kráka <i>Corvus corone</i>			3x		NT	økið millum grótbroti og Hamravatn
Stari <i>Sturnus vulgaris faeroensis</i>			x		NE	økið millum grótbroti og Hamravatn
Villdunna <i>Anas platyrhynchos</i>			x	x	VU	økið millum grótbroti og Hamravatn
Skúgvur <i>Stercorarius skua</i>			x		VU	økið millum grótbroti og Hamravatn
Tjaldur <i>Haematopus ostralegus</i>	x			x	NE	sunnan Hamravatn
Tjaldur <i>Haematopus ostralegus</i>	x			x	NE	við Móran
Tjaldur <i>Haematopus ostralegus</i>	x			x	NE	norðvestan Móran
Lógv <i>Pluvialis apricaria</i>		x		x	VU	vestan Móran
Tjaldur <i>Haematopus ostralegus</i>		x		x	NE	vestan Móran
Tjaldur <i>Haematopus ostralegus</i>		x		x	NE	vestan Móran
Tjaldur <i>Haematopus ostralegus</i>		x		x	NE	Dalshamragil
Kráka <i>Corvus corone</i>		13x			NT	norðanfyri Dalshamrar
Tjaldur <i>Haematopus ostralegus</i>		x		x	NE	norðanfyri Dalshamrar
Tjaldur <i>Haematopus ostralegus</i>		x		x	NE	norðanfyri Dalshamrar
Lógv <i>Pluvialis apricaria</i>		x		x	VU	norðanfyri Dalshamrar
Spógvi <i>Numenius phaeopus</i>				x	VU	norðanfyri Dalshamrar
Skúgvur <i>Stercorarius skua</i>		x	x		VU	norðanfyri Dalshamrar
Steinstólpa <i>Oenanthe oenanthe</i>	x				NT	norðanfyri Dalshamrar
Steinstólpa <i>Oenanthe oenanthe</i>		x			NT	vestan Dalshamrar

Spógvi <i>Numenius phaeopus</i>		x		x	VU	við Vágsvøtn Dalurin ovari
Spógvi <i>Numenius phaeopus</i>		x		x	VU	við Vágsvøtn Dalurin ovari
Likka <i>Larus fuscus</i>		x			NT	við Vágsvøtn Dalurin ovari
Títlingur <i>Anthus pratensis</i>		x			NT	við Vágsvøtn, eystanfyri
Lógv <i>Pluvialis apricaria</i>		x		x	VU	við Vágsvøtn, eystanfyri
Títlingur <i>Anthus pratensis</i>		x			NT	við Vágsvøtn, eystanfyri
Skúgvur <i>Stercorarius skua</i>		x			VU	við Vágsvøtn, eystanfyri
Lógv <i>Pluvialis apricaria</i>	x			x	VU	við Vágsvøtn, sunnanfyri
Fjallmurra <i>Calidris alpina</i>			x	x	CR	við Vágsvøtn, sunnanfyri
Lógv <i>Pluvialis apricaria</i>	x			x	VU	við Vágsvøtn, sunnanfyri
Skúgvur <i>Stercorarius skua</i>	x				VU	við Vágsvøtn, vestanfyri
Títlingur <i>Anthus pratensis</i>		x			NT	við Vágsvøtn, vestanfyri
Títlingur <i>Anthus pratensis</i>		x			NT	við Vágsvøtn, vestanfyri
Lógv <i>Pluvialis apricaria</i>	x			x	VU	við Vágsvøtn, vestanfyri
Lógv <i>Pluvialis apricaria</i>	x			x	VU	við Vágsvøtn, vestanfyri
Skúgvur <i>Stercorarius skua</i>		x			VU	við Vágsvøtn, vestanfyri
Skúgvur <i>Stercorarius skua</i>		x			VU	við Vágsvøtn, vestanfyri
Fjallmurra <i>Calidris alpina</i>	x			x	CR	við Vágsvøtn, vestanfyri
Lógv <i>Pluvialis apricaria</i>	x			x	VU	við Vágsvøtn, vestanfyri
Títlingur <i>Anthus pratensis</i>		x			NT	við Vágsvøtn, vestanfyri
Lógv <i>Pluvialis apricaria</i>	x			x	VU	við Vágsvøtn, vestanfyri
Fiskimási <i>Larus argentatus</i>		x			NT	við Vágsvøtn, norðvestanfyri
Títlingur <i>Anthus pratensis</i>		x			NT	við Vágsvøtn, norðanfyri
Lógv <i>Pluvialis apricaria</i>		x		x	VU	við Vágsvøtn, norðanfyri
Fiskimási <i>Larus argentatus</i>		x			NT	við Vágsvøtn, norðvestanfyri
Spógvi <i>Numenius phaeopus</i>		x		x	VU	norðanúr Vágsvøtnum
Tjaldur <i>Haematopus ostralegus</i>			3x	x	NE	norðanúr Vágsvøtnum



Tjaldur <i>Haematopus ostralegus</i>	x			x	NE	eystan Doldarendi
Likka <i>Larus fuscus</i>		x			NT	eystan Doldarendi
Kráka <i>Corvus corone</i>		x			NT	eystan Doldarendi
Likka <i>Larus fuscus</i>		x			NT	eystan Doldarendi
Skúgvur <i>Stercorarius skua</i>		x			VU	eystan Doldarendi
Tjaldur <i>Haematopus ostralegus</i>	x			x	NE	eystan Doldarendi
Tjaldur <i>Haematopus ostralegus</i>	x			x	NE	eystan Doldarendi
Lógv <i>Pluvialis apricaria</i>		x		x	VU	eystan Doldarendi
Kráka <i>Corvus corone</i>			2x		NT	eystan Doldarendi
Kráka <i>Corvus corone</i>			2x		NT	eystan Doldarendi
Skúgvur <i>Stercorarius skua</i>		x			VU	eystan Doldarendi
Kráka <i>Corvus corone</i>			2x		NT	eystan Doldarendi
Tjaldur <i>Haematopus ostralegus</i>	x			x	NE	eystan Doldarendi

Tjaldur <i>Haematopus ostralegus</i>	x			x	NE	sunnanfyri krógvin við Hólmavatn
Kráka <i>Corvus corone</i>			3x		NT	við Ovara Øktarhólm
Tjaldur <i>Haematopus ostralegus</i>	x			x	NE	við Ovara Øktarhólm
Skúgvur <i>Stercorarius skua</i>			2x		VU	við Ovara Øktarhólm
Tjaldur <i>Haematopus ostralegus</i>	x			x	NE	norðan Niðara Øktarhólm
Skúgvur <i>Stercorarius skua</i>			2x		VU	norðeystan Ovara Øktarhólm
Kráka <i>Corvus corone</i>			5x		NT	norðeystan Ovara Øktarhólm
Steinstólpa <i>Oenanthe oenanthe</i>		x			NE	norðeystan Ovara Øktarhólm
Spógvi <i>Numenius phaeopus</i>		x		x	VU	norðeystan Ovara Øktarhólm
Stari <i>Sturnus vulgaris faeroensis</i>		14x			NE	norðeystan Ovara Øktarhólm
Tjaldur <i>Haematopus ostralegus</i>			x	x	NE	eystan ovara Øktarhólm
Likka <i>Larus fuscus</i>			x		NT	eystan Ovara Øktarhólm
Lómur <i>Gavia stellata</i>			x	x	EN	suðurvestan úr Hólmavatni
Lómur <i>Gavia stellata</i>			x	x	EN	Mýrarnar sunnarlaga
Spógvi <i>Numenius phaeopus</i>	x			x	VU	norðan vantni á Høgadalsryggi
Svartbakur <i>Larus marinus</i>	x				NT	vestanfyri Hólmavatn
Skúgvur <i>Stercorarius skua</i>	x				VU	vestanfyri Hólmavatn
Lógv <i>Pluvialis apricaria</i>	x			x	VU	suðurvestanfyri Hólmavatn
Svartbakur <i>Larus marinus</i>	x				NT	vestanfyri Mávavatn
Spógvi <i>Numenius phaeopus</i>	x			x	VU	vestanfyri Mávavatn
Skatumási <i>Larus canus</i>		x			NT	eystanfyri Mávavatn
Tjaldur <i>Haematopus ostralegus</i>	x				NE	norðanfyri Mávavatn
Lógv <i>Pluvialis apricaria</i>	x			x	VU	norðeystanfyri Mávavatn
Likka <i>larus fuscus</i>		x			NT	norðeystanfyri Mávavatn

Spógvi <i>Numenius phaeopus</i>	x			x	VU	Mýrarnar suðurvestarlaga
Skúgvur <i>Stercorarius skua</i>	x				VU	Mýrarnar suðurvestarlaga
Svartbakur <i>Larus marinus</i>	x				NT	Mýrarnar suðurvestarlaga
Lógv <i>Pluvialis apricaria</i>	x			x	VU	Mýrarnar suðureystarlaga, + 4 ungar
Lógv <i>Pluvialis apricaria</i>	x			x	VU	Mýrarnar suðurvestarlaga, + 4 ungar
Likka <i>larus fuscus</i>	x				NT	Mýrarnar suðurvestarlaga
Tjaldur <i>Haematopus ostralegus</i>		x			NE	Mýrarnar suðurvestarlaga
Likka <i>larus fuscus</i>		x			NT	Mýrarnar suðurvestarlaga
Svartbakur <i>Larus marinus</i>	x				NT	Mýrarnar suðurvestarlaga
Tjaldur <i>Haematopus ostralegus</i>	x			x	NE	Mýrarnar norðarlaga
Skatumási <i>Larus canus</i>	x				NT	Mýrarnar norðarlaga
Likka <i>larus fuscus</i>	x				NT	Mýrarnar eystarlaga
Tjaldur <i>Haematopus ostralegus</i>	x				NT	Mýrarnar eystarlaga
Skatumási <i>Larus canus</i>	x				NE	Mýrarnar eystarlaga
Tjaldur <i>Haematopus ostralegus</i>		x			NE	Mýrarnar eystarlaga
Spógvi <i>Numenius phaeopus</i>	x			x	VU	Mýrarnar eystarlaga
Lógv <i>Pluvialis apricaria</i>	x			x	VU	Mýrarnar miðskeiðis
Spógvi <i>Numenius phaeopus</i>	x			x	VU	Mýrarnar miðskeiðis
Spógvi <i>Numenius phaeopus</i>	x			x	VU	Mýrarnar eystarlaga
Lógv <i>Pluvialis apricaria</i>	x					Mýrarnar eystarlaga
Spógvi <i>Numenius phaeopus</i>	x					Mýrarnar suðureystarlaga
3 skrásetingar niðanfyrir vegin						
Likka <i>larus fuscus</i>	x				NT	við Ryssugil
Spógvi <i>Numenius phaeopus</i>	x			x	VU	við Ryssugil
Lógv <i>Pluvialis apricaria</i>	x			x	VU	við Ryssugil

Talva 5. Úrslit frá fuglateljning á Porkerishálsi 11. júlí. Viðmerkt er um slagið er á reyðlistanum hjá Náttúrugripasavninum/Søvn Landsins og Bonn sáttmálanum.

Porkerishálsur	15-08-2015	Tal sæð	Á jørðini	Á flogi	Hoyrt	Sáttmálar		Viðmerkingar
						Bonn	Reyðlisti	
Slag:								
Stari <i>Sturnus vulgaris faeroensis</i>	2	x					NE	hildu til á økinum tætt vð grótbroti
Títlingur <i>Anthus pratensis</i>	2	x					NT	hildu til á økinum tætt vð grótbroti
Kráka <i>Corvus corone</i>	1		x				NT	hildu til á økinum tætt vð grótbroti
Steinstólpa <i>Oenanthe oenanthe</i>	1	x					NE	vestanfyrri Hamravatn
Kráka <i>Corvus corone</i>	1		x				NT	vestanfyrri Hamravatn
Tjaldur <i>Haematopus ostralegus</i>	1	x				x	NE	norðanfyrri Dalshamragil
Tjaldur <i>Haematopus ostralegus</i>	2	x				x	NE	Dalshamrar
Steinstólpa <i>Oenanthe oenanthe</i>	1	x					NE	Dalshamrar
Steinstólpa <i>Oenanthe oenanthe</i>	1	x					NE	Dalshamrar
Steinstólpa <i>Oenanthe oenanthe</i>	1	x					NE	Dalshamrar
Steinstólpa <i>Oenanthe oenanthe</i>	1	x					NE	sunnasti partur við Vágsvøtn
Títlingur <i>Anthus pratensis</i>	2	x					NT	Vágsvøtn miðskeiðis
Mýrisnípa <i>Gallinago gallinago</i>	1				x	x	NT	norðasti partur við Vágsvøtn
Kráka <i>Corvus corone</i>	2	x					NT	í Heimónum, Høgdalsryggur
Steinstólpa <i>Oenanthe oenanthe</i>	1	x					NE	Krógvin við Hólmavatn
Toppont <i>Mergus serrator</i>	5	x				x	VU	svumu í Hólmavatni 1 bøga, 4 ungar
Skúgvur <i>Stercorarius skua</i>	2		x				NT	við Mávavatn
Mýrisnípa <i>Gallinago gallinago</i>	1	x			x	x	NT	suðurvestanfyrri Mýrarnar
Skúgvur <i>Stercorarius skua</i>	3		x				NT	suðurvestanfyrri Mýrarnar
Steinstólpa <i>Oenanthe oenanthe</i>	1	x					NE	suðurvestanfyrri Mýrarnar

Talva 6. Úrslit frá fuglateljing á Porkerishálsi. Viðmerkt er, um slagið er á reyðlistanum hjá Náttúrugripasavninum/Søvn Landsins og Bonn sáttmálanum.



Porkerishálsur	19-09-2015	Tal sæð	Á jørðini	Á flogi	Hoyrt	Sáttmálar		Viðmerkingar
						Bonn	Reyðlisti	
Slag:								
Kráka <i>Corvus corone</i>		3		x			NT	hildi til á økinum tætt vð grótbroti
Antarfuglar sp. <i>Anatidae sp.</i>		2	x			x		svumu í Hamrvatni
Títlingur <i>Anthus pratensis</i>		1 - 3			x		NT	við Dalshamrar
Mýrisnípa <i>Gallinago gallinago</i>		1			x	x	NT	Dalurin Ovari
Títlingur <i>Anthus pratensis</i>		1		x			NT	yvir Vágsvøtnum
Ravnur <i>Corvus corax</i>		2		x			NT	við norðara enda av Vágsvøtnum
Títlingur <i>Anthus pratensis</i>		1			x		NT	við norðara enda av Vágsvøtnum
Snjófuglur <i>Plectrophenax nivalis</i>		1	x				DD	øki eystanfyrir Tjørnina undir fossinum
Títlingur <i>Anthus pratensis</i>		1			x		NT	øki eystanfyrir Tjørnina undir fossinum
Mýrisnípa <i>Gallinago gallinago</i>		1	x			x	NT	við Høddalsrygg
Toppont <i>Mergus serrator</i>		5	x			x	VU	svumu í Vatninum á Høddalsryggi, 1 bøga, 4 ungar
Ravnur <i>Corvus corax</i>		2		x			NT	við Mávavatn
Títlingur <i>Anthus pratensis</i>		1 - 2			x		NT	við Mávavatn
Mýrisnípa <i>Gallinago gallinago</i>		1			x	x	NT	Mýrarnar, miðskeiðis
Grátítlingur <i>Anthus petrosus</i>		1	x				NT	Mýrarnar, sunnarlaga
Títlingur <i>Anthus pratensis</i>		1			x		NT	Mýrarnar, sunnarlaga
Smyril <i>Falco columbarius</i>		1		x		x	CR	Mýrarnar, sunnarlaga

Talva 7. Talva a. Úrslit frá fuglateljning á Porkerishálsi. Viðmerkt er, um slagið er á reyðlistanum hjá Náttúrugripasavninum/Søvn Landsins og Bonn sáttmálanum.

Porkerishálsur	26-10-2015	Tal sæð	Á jørðini	Á flogi	Hoyrt	Sáttmáli		Viðmerkingar
						Bonn	Reyðlisti	
Slag:								
Másafuglar <i>Laridae</i>	10		x					mest fiskimási <i>Larus argentatus</i> , vestan Hamravatn
Ravnur <i>Corvus corax</i>	2		x				NT	vestan Hamravatn
Mýrisnípa <i>Gallinago gallinago</i>	1	x			x		NT	við Dalshamrar
Ravnur <i>Corvus corax</i>	2		x				NT	yvir Vágsvøtnum
Kráka <i>corvus corone</i>	2		x				NT	yvir Vágsvøtnum
Grágás <i>Anser anser</i>	um 80	x	x			x	VU	flýddu frá Vágsvøtnum tá eg nærkaðist
Fiskimási <i>Larus argentatus</i>	um 30	x	x				NT	flýddu frá Vágsvøtnum tá eg nærkaðist
Svartbakur <i>Larus marinus</i>	um 30	x	x				NT	flýddu frá Vágsvøtnum tá eg nærkaðist
Krikont <i>Anas crecca</i>	10	x				x	DD	flýddu frá Vatninum á Høddalsryggi tá eg nærkaðist
Grágás <i>Anser anser</i>	um 50	x				x	VU	flýddu frá Vatninum á Hólmatjørnini
Mýrisnípa <i>Gallinago gallinago</i>	1	1				x	NT	eystan Vatni á Høddalsryggi
Skúgvur <i>Stercorarius skua</i>	1		x				VU	eystan Vatni á Høddalsryggi
Kráka <i>corvus corone</i>	1		x				NT	eystan Vatni á Høddalsryggi
Mýrisnípa <i>Gallinago gallinago</i>	1	x				x	NT	Mýrarnar miðskeiðis
Óðinshani <i>Turdus merula</i>	1	x					CR	Mýrarnar miðskeiðis
Óðinshani <i>Turdus merula</i>	7 - 9				x		CR	spjaddir um økið
Mýrisnípa <i>Gallinago gallinago</i>	1	x				x	NT	Mýrarnar sunnarlaga
Ravnur <i>Corvus corax</i>	3		x				NT	tætt við Vørðendi
Kráka <i>corvus corone</i>	8		x				NT	tætt við Vørðendi

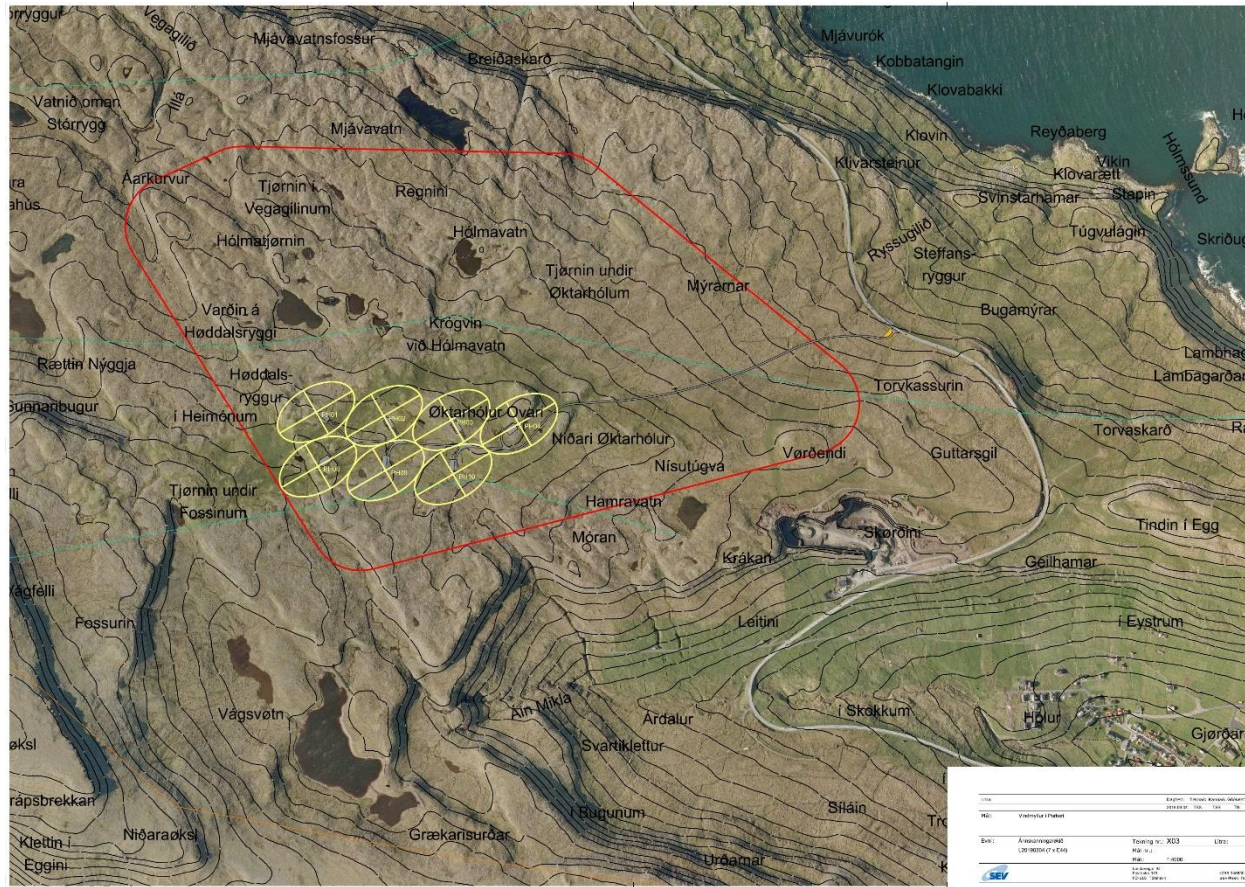
Talva 8. Talva a. Úrslit frá fuglateljing á Porkerishálsi. Viðmerkt er, um slagið er á reyðlistanum hjá Náttúrugripasavninum/Søvn Landsins og Bonn sáttmálanum.

Innsavnan við fallfellum	Støð 1			Støð 2			Støð 3			Støð 4			Støð 5			Støð 6			Støð 7			Støð 8		
	13/7	11/8	18/9	13/7	11/8	18/9	13/7	11/8	18/9	13/7	11/8	18/9	13/7	11/8	18/9	13/7	11/8	18/9	13/7	11/8	18/9	13/7	11/8	18/9
Klukkuaettir:																								
<i>Stahpylinidae</i> (skildisklukkur)	3	6	5	11	2	4	2	2	4	1		6	3	1	9	4		1	9	1	3	1	2	2
<i>Carabidae</i> (svartaklukkur)	12	21		14	5		11	21	22	16	31	8	34	31	25	16	17	8	23	19	8	13	23	9
Svartaklukkuslög:																								
<i>Patrobus sepntrionis</i>	10	19		13	4		11	16	9	14	27	3	32	24	12	13	16	2	23	15	5	9	19	7
<i>Patrobus assimilis</i>	1																							
<i>Pterostichus adstrictus</i>									1															
<i>Pterostichus nigrita</i>					1			2	2	1	1	4	2	2	4	3		6		2		1	1	1
<i>Carabus problematicus</i>	1							1	3						4					2	2			
<i>Loricera pilicornis</i>				1						1	1				3							3	3	
<i>Notiophilus biguttatus</i>						1						1			2									
<i>Notiophilus aquaticus</i>						2																		
<i>Nebria salina</i>		2			1			2	7		2				3		1				1			1
<i>Nebria rufescens</i>															2									
Coleoptera sp.(klukkuslög)						1	2	1	1	1	1		1					1						
Ymiskir skordjórabólkar.																								
Thysanoptera (DK:trips)					1							1					1				1			
Hymenoptera (æðraveingir)	4	8	10	7	5	7	2	2	3		5	8	2	1	3	2	1	2	1	2	7		1	7
Heteroptera (DK:næbmunde)																								
Trichoptera (várflugur)	2					1				2	1						1					1		
Lepidoptera (firvaldar)		1		3											1						1	2		
Dermaptera									1															
Diptera (tvíveingir):																								
...Brachycera/Cyclorrhapa	2	49		6	20	10	6	23	79	15	55	28	4	8	35	10	27	20	34	21	72	14	23	12
...Nematocera	15	121	29	24	93	10	41	128	7	106	133	9	157	121	18	195	146	20	216	169	22	156	298	16
Hemiptera (DK:næbmunde)																								
Coccoidea (DK:skjoldlus)	3		1	4	4		2	2	2			2	1		2	1	1		1	2			2	
Ciocadellidae (sprettir)						1				1		1						4						

Aphididae (blaðlýs)			2	2	1		1	2	1			5	1	1	2			1			2	1		3
Larva	8	8	4	6	6	3	3	4	3	3	4	3		3	5		1		1	2	5	5	9	2
Collembola (hoppstertir)	71	3	16	86	20	17	22	138	168	59	47	155	47	47	83	54	62	22	59	30	177	40	33	85
Spunarar:																								
Araneae (eiturkoppar)	22	32	5	22	18	6	19	10	20	66	27	9	11	20	9	17	14	11	15	12	18	17	17	14
Opiliones (torvatrøll)	11	19	7	4	4	4	20	82	180	21	28	102	15	41	107	29	47	36	8	32	269	2	14	183
Acarinae (mottur)	14		35	32	16	29	11	37	115	17	50	148	26	63	71	15	56	18	43	40	111	3	9	29
Gastropoda (sniglar)	1	1						2	11		1	5			1	1	1							
Annelid (liðmaðkar)				1			2		1	1	2		2		1		1			1				2

Talva 9. Skordjór innsavnaði á Porkerisháli júní-sept. 2015





Kort 5. Her sæst ætlaða vegaföringin niðan til vindmyllurnar.