

3.

Plantning paa Færøerne

C. E. Flensborg 1903

Med forord af Helge Vedel

C. E. Flensborg blev født i Odense den 24. juni 1873. Hans interesse for skovbrug kom tidligt til udtryk, idet han i en alder af kun 17 år blev forstelev på Høllund Søgaard ved Hovborg hos skovrider J. C. Sørensen. Hans interesse for skov og skovplantning blev her endnu mere udtalt og efter skovbrugsuddannelsen på Den kgl. Veterinær- og Landbohøjskole blev han forstkandidat i 1898.

Herefter tilbragte han nogle år som assistent i Patentkommissionen for så i 1902 at blive ansat i Hedeselskabet, hvor han i 1907 blev sekretær, i 1913 kontorchef og skovrider og i 1933 administrerende direktør.

I hele sin tid ved Hedeselskabet fra 1902 og til 1943, hvor han faldt for aldersgrænsen, interesserede C. E. Flensborg sig levende for plantningssagen først i Island og nogle år senere på Færøerne. Han havde en solid baggrund og erfaring for plantning under vanskelige forhold gennem sit arbejde i Hedeselskabet, og hans virke i Island førte til omfattende skovrejsningsarbejder der.

Til Færøerne kom han første gang i 1902 for som han selv skriver »at optage en Plantage hos Hr. Folketingsmand Patursson til Kirkjubø og saavidt muligt i den korte Tid jeg havde til Raadighed, undersøge, hvorvidt der iøvrigt paa Øerne var Stemning for yderligere Plantningsforsøg.« (Flensborg, 1903).

Den som folketingsmand nævnte hr. Patursson var kongsbonde på Kirkjubø og islandsk gift, og det forekommer sandsynligt, at fru Patursson gennem sine forbindelser i Island har hørt om C. E. Flensborgs plantningsarbejder der, og at folketingsmanden ved et besøg i København har forespurgt Hedeselskabet om mulighederne for skovplantning på Færøerne, hvorefter kontorchef Johansen – som nævnt i artiklen henvender sig til Flensborg.

Rygtet om den effektive og dygtige skovrejser nåede formentlig således Færøerne via Island, og på Færøerne fortsatte Flensborg sit arbejde for plantningssagen i 40 år.

Ved et solidt samarbejde med færøske plantningsfolk, både praktikere og interesserede politikere, etableredes plantagerne, der i dag står som levende mindesmærker over en langvarig og dygtig indsats.

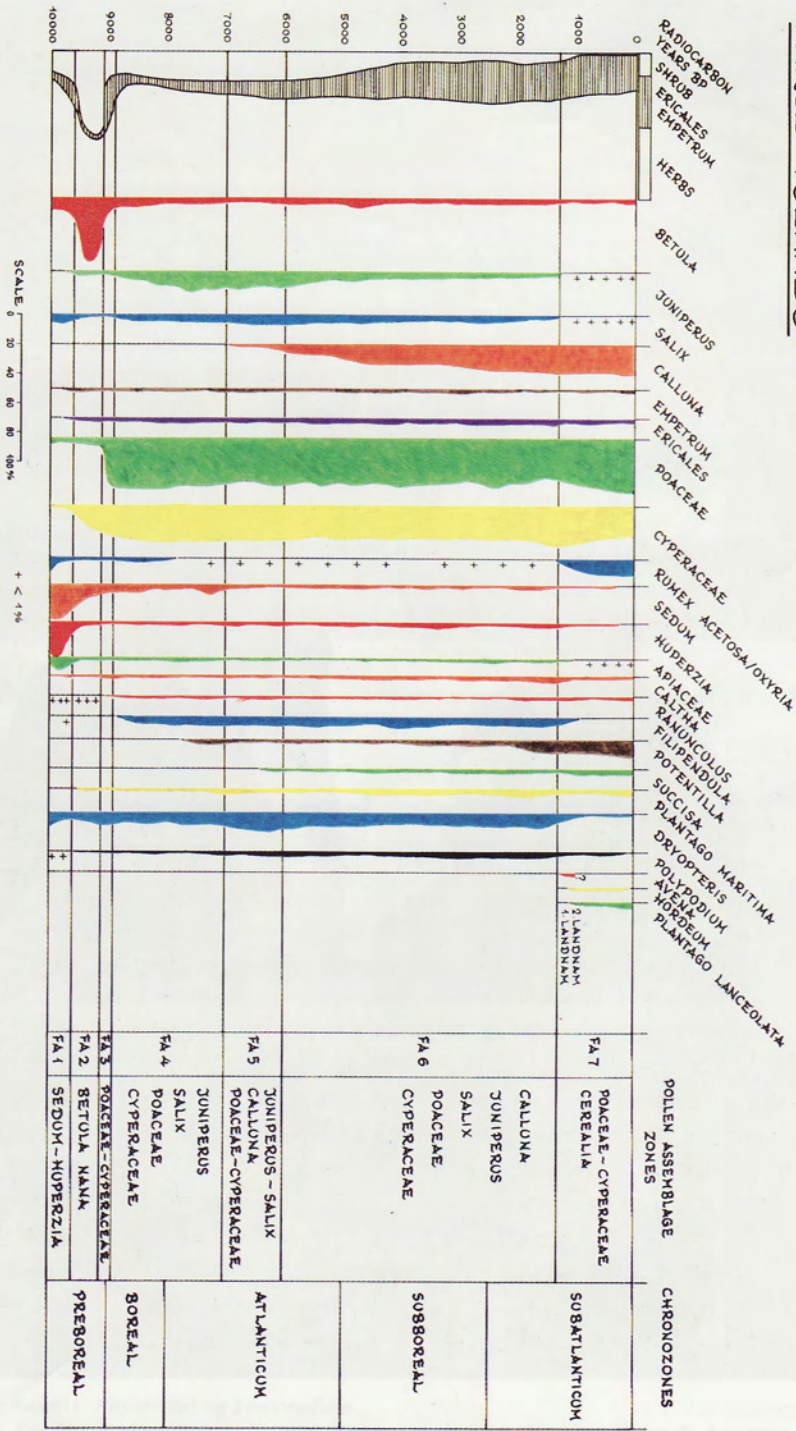
Nedenfor bringes Flensborgs artikel i Hedeselskabets Tidsskriftnr. 5 fra 1903, Plantning paa Færøerne.

Helge Vedel. Royal Vet. & Agric. Univ., Botanical Inst., Rolighedsvej 23, DK-1958 Frederiksberg C, Denmark.



*Leivur Hansen (vinstrumegin) og Andrias Højgaard á útferð við Nordisk Arboretudvalg.
L. Hansen (left) and A. Højgaard on an excursion in the Faroe Islands with Nordic Arboretum
Committee. Photo S. Ødum, Aug. 1982.*

FAROE ISLANDS



Sáðstrikumynd, sum vísir gróðurin seinastu 10.000 ári.
 Pollen diagram showing the vegetational development during 10.000 years. J. Jóhansen, del. L. Guttesen.

Tree-planting in the Faroe Islands

by C. E. Flensborg with an introduction by H. Vedel

C.E. Flensborg was born in Odense on June the 24th, 1873. At a very early age he became interested in tree-planting, so he was just 17 years old when he started as forestry student under J.C. Sørensen, forest supervisor of Høllund Søgaard near Havborg. Here his interest in forestry and tree-planting became even more pronounced, and in 1898 he graduated in forestry from the Royal Veterinary and Agricultural University, Copenhagen.

After his graduation he worked as an assistant at the “Patentkommission” for some years. In 1902 he got a job in “Hedeselskabet”. In 1907 he was promoted to secretary, in 1913 to head of office, and forest supervisor, and in 1933 he ended up as managing director. Right from 1902, when he started in “Hedeselskabet” until he retired in 1943, C.E. Flensborg’s interest in tree-planting never lessened. His work there gave him a thorough knowledge of and experience in planting trees under extremely difficult conditions, and he started an extensive tree-planting in Iceland.

Then some years later in 1902 he visited the Faroes for the first time, according to himself ‘to establish a plantation at Mr. Patursson’s homestead in Kirkjubø and during the short time at my disposal to make as thorough an investigation as possible whether people were interested in further tree-planting experiments’ (Flensborg, 1903).

Besides being the king’s yeoman in Kirkjubø, the above mentioned Mr. Patursson was a M. P. (Member of Parliament).

As he was married to an Icelandic woman, it seems highly probable that C.E. Flensborg’s tree-planting in Iceland should have come to his knowledge through his wife’s connections there, and that the M. P. during one of his visits to Copenhagen should have inquired at “Hedeselskabet” about the possibilities of tree-planting in the Faroes; whereupon Mr. Johansen – as mentioned in the article – applies to Flensborg. Thus the rumours of the able and efficient tree-planter may have reached the Faroes via Iceland, and for forty years Flensborg continued his work for the cause of tree-planting in the Faroes.

The plantations which today stand as living monuments of long and skilful work were established in close co-operation with Faroese technicians and interested politicians.

Below is an article by Flensborg from “Hedeselskabets Tidsskrift”, No. 5, 1903: Tree-planting in the Faroe Islands.

Plantning paa Færøerne

Efter at jeg i Foraaret 1902 var bleven antaget som Assistent ved det danske Hedeselskab, erholdt jeg ved Bestyrelsens Velvillie Tilladelse til, forinden min Tiltrædelse, at foretage en Rejse til Island, hvor jeg i et Par Aar har ledet de der paa Foranledning af Kaptajn i Marinen Ryder, og Professor C. V. Prytz iværksatte Plantningsforsøg.

Jeg blev dernæst af Hedeselskabet ved Hr. Kontorchef Johansen anmodet om at aflægge et Besøg paa Færøerne paa Hjemrejsen fra Island for at optage en Plantage hos Hr. Folketingsmand Patursson til Kirkebo forsaauidt muligt i den korte Tid, jeg havde til Raadighed, undersøge, hvorvidt der iøvrigt paa Øerne var Stemning for yderligere Plantningsforsøg.

Jeg skal nu her tillade mig at fremkomme med en Redegørelse for dette Besøg samt Beretning om, til hvilke Resultater jeg mener at være kommen med Hensyn til Betingelserne og Stemningen for eventuelle Plantningsforsøg, paa Færøerne.

Jeg maa dog her forudskikke den Bemærkning, at Hovedøjemedet med mit Besøg var at optage den overnævnte Plantage paa Kirkebo hos Hr. Patursson. Jeg kunde derfor ikke paa egen Haand indlade mig paa en mere indgaaende Undersøgelse af Betingelserne for eventuelle Skovplantningsforsøg, der vilde have krævet kostbare Rejser rundt paa Øerne, som jeg ikke havde modtaget nogen Anmodning om at foretage paa Hedeselskabets Regning.

Jeg maatte derfor nøjes med at iagttage Forholdene paa den største af Øerne, Strøømø, og et Par enkelte af de andre Øer.

Under mit Ophold i Thorshavn havde jeg derhos Lejlighed til at forhandle med Byens Kommunalbestyrelse, med Lagtinget samt med forskellige andre Autoriteter om Plantningssagen og Befolkningens Stilling til denne.

Fra Island ankom jeg til Thorshavn paa Færøerne den 28 Juli f. A. og opsøgte samme Dag Folketingsmand Patursson, hvem jeg i Forvejen havde meldt min Ankomst. Jeg rejste med Hr. Patursson ud til hans Gaard Kirkebo for at finde et Sted til en Plantage og Planteskole.

Kirkebo ligger en god Mils Vej fra Thorshavn paa den anden Side af et højt Fjeld, som altsaa først maa passeres, inden man kan komme ned til Gaarden, der ligger ved Foden af Fjældet lige ved Søen, der her som et smalt Sund skiller Strøømø fra Hestø og Waagø.

Den til Gaarden hørende Hjemmemark, »Bø« ligger paa den nederste Fjeldskraaning med Heldning Vest, Sydvest og er fortrinlig opdyrket med gode Græsmarker, Havre-, Byg- og Kartoffelmarker samt enkelte Partier med Rodfrugter.

Udmarken »Haugen«, strækker sig dels ovenfor, dels paa begge Sider af Gaar-

den og er endnu uopdyrket. Det var i denne sidste Del af Ejendommen, Hr. Patursson havde ment at afstaa Jord til en Plantage, da, »Bøen« naturligvis er for kostbar til det Brug. Hvor i Haugen Stedet skulde vælges, vilde han derimod fuldstændig overlade til mig at afgøre, idet han dog var villig til at give 1 Td. Ld. af Bøen til en Planteskole.

Jeg blev foreløbig en Dag over hos Hr. Patursson, besaa hans Ejendom, »Bøen« samt Haugen og den gamle mærkelige Gaard med Bygninger, der stamme fra den katholske Tid, idet Gaarden en Gang har været Sædet for Færøernes Bisp. Her findes ogsaa den interessante, meget omtalte, ofte beskrevne Kirkebøruin.

Efter Samraad med Hr. Patursson og Amtmand Bærentsen foretog jeg derefter en Rejse til forskellige Steder paa Færøerne, nemlig Klaksvik, Videreide, Lervik, Gøte, Solmundur, Tofte, Toftevand, hvor jeg besaa en Del Haver og Smaaplantninger, hvorefter jeg atter vendte tilbage til Thorshavn.

Haver og Smaaplantninger

Det eneste Sted, hvor jeg paa Rejsen saa Træer og træagtige Planter af nogen Betydning, var i Distriktslæge Djurhuus's Have i Klaksvig, hvor Doktoren har ladet udføre ret betydelige Arbejder.

Haven, der er ca. $\frac{1}{2}$ Td. Ld. stor, er anlagt for ca. 14 Aar siden, men da de fleste Træer vare sygelige eller udgaaede, lod Doktor Djurhuus det meste af Haven omgrave, hvorhos han udvidede den betydeligt og foretog kostbare Plantnings- og Dræningsarbejder samtidig med, at den utilplantede Del af Arealet kulegravedes. Hele Haven er derefter efterhaanden bleven tilplantet, idet der forsøgsvis er anvendt en Blanding af forskellige Slags Løv- og Naaletræer.

Arealet ligger paa en østlig Skraaning og lige ned til Søen, kun adskilt fra denne ved en smal Vej.

Af ældre Træer findes her i Haven en lille Gruppe Amerikansk Røn, ca. 10–12 Aar gammel. De højeste ere ca. 12 Fod og ret velformede, slanke, enstammede med god Krone. Karakteristisk er det at se, hvorledes Gruppen har Form som et Halvtag, idet den er lavest ned mod Vandet. Af Alm. Røn fandtes nogle enkelte ældre Eksemplarer; de vare næsten alle daarligt formede, smaat beløvede med mange tørre Grenspidser og trivedes ikke nær saa godt som den amerikanske. Enkelte ældre Hyld fandtes her ogsaa, de trivedes nok, men bleve kun til lave forkrøblede Buske.

Da Rønnene i den omtalte Gruppe efterhaanden vare komme til at staa lovlign tæt, har Doktoren taget en Del af disse ca. 12 Fod høje Træer op med Rod og plantet dem langs med Huset, hvor de tilsyneladende trives vel.

I Foraaret er her udplantet ca. 650 unge Træer af Amerikansk Røn, Alm. Røn, Løn, Rødel, enkelte Hvidgran, Rødgran og Bjergfyr. Planterne ere komne fra Danmark. Rønnene som 3 Fods, Løn som 6 Fods og Naaletræerne som 4–6 Aars Planter.

Løvtræerne saa alle ualmindelig kraftige og godt ud, særlig Rønnene havde, uagtet den fugtige og kolde Sommer skudt ca. 10–12 Tommer.

Naaetræerne vare næsten alle døde el. døende, undtagen et enkelt Sted bag et udhus, her vare de, sandsynligvis paa Grund af den beskyttede Stilling, særdeles smukke og kraftige.

I Haven findes en enkelt østerrigsk Fyr, ca. 3–4 Fod høj, ca. 12 Aar gammel og ret kraftig.

Haven, der er anlagt af den dygtige Havemand, Malermester Isaksen fra Thorshavn, er omhyggelig passet med Rensning og Lugning, ligesom Træerne ere velbeskaarne, opstammede og i det hele velplejede. Jordbunden, der oprindeligt var meget tørveagtig, er nu ved Dræning og Gravning forvandlet til ypperlig muldet Havejord, som dog plages meget af stærk Græsvækst.

Hele Bygden Klaksvik ligger i en lille Skærgaard mellem ret stejle, ca. 2000 Fod høje Fjelde. Husene ere byggede ved Foden af Fjældene, hvor de skraane jævnt ud i Søen. Uagtet denne tilsyneladende lune Beliggenhed kan Vinden dog hærgne voldsomt her, idet den smøger sig ind gennem Mellemmrummene mellem Fjældene og saaledes presset sammen med voldsom Kraft som en Hvirvelvind farer ind gennem Skærgaarden. Dette i Forbindelse med, at Vinden stadig medfører Saltpartikler, er en af Trævegetationens farligste Fjender i disse Egne.

Interessen for Plantning paa Klaksvik er ikke synderlig stor, idet Doktors Have er den eneste paa Pladsen, hvor der findes Træer. Doktoren fortjener derfor Tak og Paaskønnelse for den Interesse og Omhu, han anvender paa sin Have for at vise de omboende, at man kan dyrke Træer i Haverne i Klaksvik, naar de kun plejes med tilstrækkelig Omhu og lidt Sagkundskab.

Fra Klaksvik tog jeg Baadskyds til Videreide, hvor der, naar undtages nogle enkelte Ribsbuske, ikke findes Spor af træagtig Vegetation og ejheller særlig gode Betingelser for en saadan, da Pladsen ligger meget udsat for Storme fra det aabne Hav. Her findes derimod prægtige Fuglefjelde med mægtige hvælvede Grotter i Klipperne og Tusinder af alle mulige Svømmefugle.

Fra Videreide tog jeg Baadskyds til Lervik og vandrede derfra over Lerviksfjeldet til Gøte og derfra til Solmundur, hvorfra jeg igen tog Baadskyds til Tofte, hvor jeg vilde aflægge et Besøg ved Toftevand, hvor man havde tænkt sig muligen at anlægge en Plantage.

Stedet ligger meget lunt i Læ for alle Vinde i en grydeformig Sænkning i Højfjeldet paa Bunden af denne Sænkning eller Dal findes en lille Sø, hvorefter Stedet har navn. Søen er omgivet af græs- og lyngklædte Skraaninger, for det meste med dyb, fed, sort Tørvejord, der strækker sig helt op paa Fjeldet. Læforholdene ere fortrinlige, men den meget lave Beliggenhed med den lille Sø i Bunden synes mig at rumme megen Fare for Nattefrost, ligesom Jorden de fleste Steder her er meget vaad og tørveagtig. De sydøstlige Skraaninger ere formentlig de, der bedst ville egne sig til Beplantning.

Fra Tofte gik jeg med Baadskyds tilbage til Thorshavn.

Interessen for Havedyrkning og Træplantning i Thorshavn er ret stor. Her findes mange forholdsvis smukke Haveanlæg med flere ret smukke Træer og Havebuske. Som Træer optræde navnlig Selje-Røn, Axelbær-Røn, Løn, samt Alm. Røn.

I Købmand Restorffs Have findes et Par Løn, ca. 25 Fod, med smuk Stamme og Krone, kraftige og løvrige, ligeledes ses her en Ælm (*Ulmus camp.*) ca. 20 Fod og ret velformet. Disse Træer ere efter Sigende ca. 20 Aar gamle.

Af Haveanlæg med store Trægrupper kan jeg særlig nævne Amtmandens Have, Købmand Lützens Have og Haven ved Realskolen. Foruden disse findes der dog flere andre smukke Haver med ret velformede Træer.

Amtmandens Have er nu ca. 50 Aar gammel og ret frodig. Den ligger lunt og godt inde i Byen paa en lille Skrænt med Læ for Nordenvinden. Den kan dog hærges stærkt af Søndenvinden, der jævnlig vælter et Træ.

Jorden er fortrinlig, enkelte Steder maaske vel lavgrundet, men ellers muldet, leret og gruset. Træarterne ere Alm. Røn, Amerikansk Røn, Løn, Pil, Tjørn, Rødgran, Hvidgran, Lærk, en enkelt Ask samt en Del Ribesarter og Sirbuske. Der findes desuden en Mængde forskellige Blomsterplanter som Aurikler, Primulaer, Porcellænsblomster, Pinse- og Paaskeliljer m. fl., der alle udmærke sig ved en overordentlig Frodighed og Farvepragt. Dette sidste er iøvrigt karakteristisk for de fleste Blomster i Haverne paa Færøerne. Man kan ikke andet end undre sig over, at Blomsterplanterne i dette lidet solrige Land med det barske, regnfulde Klima kan frembringe saa fine, nydelige og kraftige Farver.

Endelig skal her bemærkes en vældig Stikkelsbærbusk, der tildels skjuler en svær Mur, der skiller Haven fra den forbiflydende Thorshavn Aa.

De højeste Træer ere her i Haven gennemsnitlig ca. 20 Fod høje, men tildels med lave, krogede Stammer, en Følge af at Skuddene ikke naa at modnes om Efteraaret. Vinterklimaet er nemlig som Regel saa mildt, at Træerne ingen rigtig Hvileperiode faa, men vedblive at vokse langt hen paa Efteraaret, hvorfor de sidste Skud naturligvis ikke kunne modnes, men ødelægges, naar der indtræder Frost.

Amerikansk Røn er her ligesom de fleste andre Steder paa Øerne den, der klarer sig bedst, idet den synes at have Evne til at faa sine Skud modne under nogenlunde normale Forhold. Den optræder overalt som en kraftig Busk, ja flere Steder, hvor den passes med Beskæring, som Træer paa 20 Fod og derover.

Pil trives ligeledes ret vel. Den bliver dog sjældent højere end ca. 10–14 Fod, men udvikler sig ellers ret kraftig.

I Købmand Lützens Have findes en større Gruppe bestaaende af en Blanding af Amerikansk Røn og Løn. Træerne have her en gennemsnitlig Højde af ca. 20 Fod og en Alder af ca. 20 Aar. De ere alle enstammede, kraftige og forholdsvis ret velformede. Her findes tillige en espalieret Alm. Røn med en ca. 30 Fod høj, lige og smuk Stamme. Med Grenene og det tætte Løv dækker den fuldstændig Husets ene Gavl til stor Pryd og Hygge, navnlig naar den blomstrer.

I denne Have, der er ualmindelig smuk og velholdt, findes iøvrigt en Mængde forskellige Træer og Buske, som næsten alle synes at tegne godt. En Del Lærketræer findes her ogsaa. De ere dog som de fleste andre Steder i Haverne her



3.1 Mynd frá fyrstu tíðini í Gundadali.
Picture from the beginning of planting in Gundadalur.

mindre velformede og ere nærmest buskagtige med en Højde fra 6–10 Fod. Her findes ogsaa en Del ret smukke Ælmetræer samt nogle Rød- og Hvidgransplanter, der dog ere temmelig forkrøblede, hvilket muligligvis skyldes den meget svære og fede Jordbund.

Det er dog værdt at bemærke, at overalt i Haverne i Thorshavn trives Ribs med en forbavsende Frodighed udviklende sig til næsten mandshøje Buske. Mange Steder anvendes de som Espalier op ad Husene maaske mest til Pryd, maaske ogsaa for at faa Bærrene tidligere og bedre modne.

De fleste Haver i Thorshavn ere anlagte og passes af Hr Malermester Isaksen sammesteds, der med stor Interesse og Kærlighed omfatter Havebruget paa Færøerne og nu omtrent i en menneskealder har arbejdet paa at fremme dette i Thorshavn, dels ved selv at anlægge Haver og Smaaplantninger, dels ved opfordre andre dertil og beredvillig yde dem sin Assistance ved Arbejdet. Som Følge af hans virksomhed findes der nu Haver med Træer og Buske ved næsten alle Huse i Thorshavn, der har en lille Plet Jord til Raadighed.

Hr. Isaksen, der tillige er Lagtingsmand, var overordentlig imødekommende mod mig. Han viste mig personlig rundt i Haverne og Smaaplantningerne i og ved Thorshavn samt meddelte mig beredvillig, hvilke Erfaringer han havde gjort paa Træplantningens Omraade. Plantningssagen har i ham en solid og interesseret

Støtte i Lagtinget, hvor han allerede har vundet mange Medlemmer for Sagen. Alle Venner af Plantningssagen og Havebruget paa Færøerne, der indse, hvilken Betydning denne Sag vil have for Landet, om den kan genremføres, skylder derfor Hr. Isaksen Tak for hans Virksomhed paa dette Omraade. Uden nævneværdig Støtte kun henvist til egne gennem Tiderne vundne Erfaringer har han med smaa Midler, men med aldrig svigtende Interesse og Udholdenhed dog opnaaet smukke Resultater paa Havedyrkningens Omraade.

Efter Hr. Isaksens m. fl. Meddelelser kræves der ved Anlægget og Driften af Haver her paa Øerne den yderste Grad af Omhu og Paapasselighed, hvis man vil vente sig noget Udbytte af Træplantningen. Jorden, der som Regel er meget fugtig og tørveagtig, maa omhyggelig afvandes, gennemgraves, mergles og gødes, men kan da ogsaa fra den sure Humusjord forvandles til fortrinlig muld. De unge Træplanter maa, dersom de ikke skulle blive til Buske eller vanføre Træer omhyggelig passes med Beskæring, Opbinding og i Ungdommen for enkeltes Vedkommende med Dækning om Vinteren, indtil de ere akklimatiserede. Dertil kommer, at Jorden nødvendigvis maa holdes godt ren for Ugræs, hvilket til Tider er et ret brydsomt Arbejde, da Jorden paa Færøerne er meget tilbøjelig til at blive græsunden i høj Grad.

De forhaandenværende Plantninger vise imidlertid, at der ved Flid og Taalmodighed kan opnaas gode Resultater. Efterhaanden som Foregangsmændene og Befolkningen erhverve sig mere og mere Sagkundskab, vil Resultaterne formentlig blive endnu bedre.

Foruden de omtalte Plantningsforsøg i Thorshavn er der i Nærheden af Byen anlagt nogle faa Smaaplantninger, af hvilke jeg her kortelig skal omtale et Par.

Noget udenfor Byen ad Vejen til Kirkebø ligger et lille Hul eller Sænkning i Fjeldet, kaldet »Bines« Kilde, ikke større end en almindelig dansk Mergelgrav og omtrent ogsaa af samme Form. – Her har man plantet forskellige Træarter, saasom Løn (*Acer pseud.*), Ask, Alm. Røn, *Sorbus scand.*, forskellige Pil, Ælm Poppel, Ribs og en Del Sirbuske samt nogle enkelte Ædel- og Hvidgran.

De ældste Løn, der ere ca. 25 Aar gamle, have en Højde af ca. 20 Fod og enkelte Aske en Højde af ca. 12 Fod, ligesaa en Del af Pilene. En Poppel, der anslaaes til en alder af 50 Aar, har en Højde af ca. 20 Fod, men er meget knudret og purret. En enkelt af de Alm. Røn er 15 Fod høj. Tillige findes en Del unge Løn og Ask 4–6 Fod, kraftige og smukt formede, ligesaa enkelte Hyld og Pilearter.

Ædelgranerne, af hvilke findes 5 med en Højde af ca. 10–12 Fod, ere særdeles kraftige med friske grønne Naale og smuk Kegleform, hvilket ogsaa gælder om 2 Hvidgraner paa ca. 8–10 Fod. Disse Naaletræer skulle være ca. 15 Aar gamle.

Langs Hegnet er der plantet en Del unge 4 Aars planter af Ædelgran, Rødgran, Alm. Fyr og Bjergfyr, der alle synes at trives vel.

Det var meget interessant at se den kolossale Frodighed i denne lille Plantning Græsser, Ranunkler, Storkenæb m. fl. voksede højt, ligesom alle Træer og Buske vare særdeles løvrige og frodige. Plantningen ligger ogsaa som omtalt i et Hul, saaledes at der er Læ for alle Vinde.

Plantningen er anlagt for ca 60–70 Aar siden og ejes nu af Købmand Møller i Thorshavn.

Samme mand har i 1902 anlagt en lille Plantning noget uden for Byen oppe i Fjeldet paa en Sydøsthelde, og der i gravede Huller udplantet ca. 4–500 4 Aars Planter mest Ædelgran og Hvidgran og Nordmannia, enkelte Alm. Fyr og Bjergfyr samt nogle Røn og Løn. Granerne saa lidt gule ud, men Planterne synes ellers i det hele at trives vel. Det var Norske Planter fra Stavanger.

I Nærheden af Thorshavn findes endvidere en lille Plantage, anlagt af Hr. Isaksen for ca. 20 Aar siden. Da den ligger noget mere udsat end de tidligere omtalte Plantninger, ere Træerne ikke saa høje her, dog have de en gennemsnitlig Højde af ca. 10–12 Fod og ere velformede.

Amerikansk Røn, Løn og Pil ere ogsaa her de mest fremherskende.

Af andre Løvtræer i denne Plantning kan særlig nævnes Ask, Hestekastanie, Lind og en enkelt Bøg. Disse Træer have dog kun en Højde af ca. 8 Fod, men synes at trives ret vel, i det mindste saa længe de staa i Læ af de øvrige Træer. Desuden findes her 6 Ædelgraner, hvilke imidlertid have lidt meget af Frost, foruden at man har berøvet dem de fleste Grene. – En Snes Hvidgraner, der ere plantede temmelig tæt for et Par Aar siden, staa derimod fortrinligt med friske Naale og Topskud paa 4–6 Tommer.

Allerede for ca. 20 Aar siden var Spørgsmaalet om Træplantning paa Dagsordenen i Lagtinget. Resultatet af Forhandlingerne blev, at der i Nærheden af Thorshavn anlagdes en Plantage, der i 1885 tilskødedes Thorshavn Komunalbestyrelse. Midlerne hertil skaffedes til Veje, dels ved det saakaldte »Hansenske Legat«, der ydede 1000 Kr., dels ved en bevilling fra Lagtinget. Ialt er der saavidt vides, til Plantningen anvendt ca. 1800 Kr.

Denne Plantage havde imidlertid en meget sørgelig Skæbne, hvilket naturligvis i en ikke ringe Grad har bidraget til at svække Troen paa og Interessen for Plantning paa Færøerne.

Plantagen er en, »Trø«, d. v. s. dyrket Areal, lidt uden for Byen med et Areal af ca. 2 Kofoder (færøisk Maal), hvilket vel omtrent vil svare til 5 danske Tdr. Ld. Arealet er stærkt cuperet og paa enkelte Steder temmelig fugtigt. Beliggenheden er ret heldig, hvad Læforholdene angaa. Jordbunden er ogsaa ret god, der er ikke megen Tørvejord, men Jorden er flere Steder vel lavgrundet, ellers bestaar den hovedsagelig af leret Grus og Sand.

Efter indhentet Raad fra det danske Hedeselskab blev i det nævnte Aar en Del af Arealet tilplantet, idet der anvendtes gravede Render med en indbyrdes Afstand af 2 Alen, hvori plantedes Hvidgran, Amerikansk Røn, Alm. Røn, Løn o. fl. andre Træsorter. Den øvrige Del af Arealet skulde efter Bestemmelsen lejes ud til Bønder i Omegnen, der skulde dyrke det med Kartofler for paa denne Maade efterhaanden at faa Jorden rensat og kultiveret. En Del af Arealet har ogsaa været benyttet paa denne Maade.

Naar Arealet dernæst var bleven tilstrækkelig afvandet, var der tilsyneladende intet i Vejen for, at en Plantning kunde lykkes der ligesaavel som i Thorshavn, hvis

man kun havde sørget for et ordentligt solidt Hegn, der kunde holde Faarene ude. Man opførte nok et temmeligt højt Stændige, men paa Grund af Terrænforholdene, som man ikke havde taget tilstrækkeligt Hensyn til ved Bygningen af Diget, kunde Faarene komme over det og ind i Plantagen. Som Følge heraf blev alle Planterne, der iøvrigt tegnede godt, allerede den første Vinter fuldstændig afædte lige til Roden. Endnu efter 10–12 Aars Forløb finder man om Sommeren smaa Rodskud af Løn og Røn, der imidlertid hver Vinter afgnaves af Faarene.

Plantagen ejes altsaa af Thorshavn Kommunalbestyrelse. Nu er den fuldstændig overgroet med Græs. Med forholdsvis ringe Udgifter vil Hegnet kunne gøres effektivt, men man maa naturligvis ellers begynde helt forfra med alle Arbejder.

Dette, at Plantningen saa aldeles mislykkedes, har som nævnt haft en meget uheldig Indflydelse, idet mange nu stille sig i høj Grad skeptisk over for Tanken om at plante Skov paa Færøerne. Man maa imidlertid vel huske paa, at den væsentligste Grund til Ødelæggelsen skyldes Faarene. Havde Hegnet været godt, vilde Plantagen formentlig nu have set anderledes ud.

Betingelserne for Opelskning af Skov paa Færøerne

1. Livsvilkaar for Skovplanterne

Som bekendt bestaar Færøerne af en lille Gruppe Klippeøer midt ude i Atlanterhavet mellem 62–63 Gr. N. B. ca. 60 Mil fra Island og 50 Mil fra Norge. Som Følge af denne Beliggenhed hersker der paa Øerne et udpræget Øklima med mild Vinter og kølig, fugtig Sommer. Forskellen paa Sommer og Vinter er ogsaa her saa ringe som maaske ingen andre Steder i Verden. I Følge P. Feilbergs Opgivelser (Vore nordlige Besiddelser) er Sommervarmen størst i Juli og August, hvilke Maaneder dog kun naa en Middeltemperatur af 10,8 Gr., medens Vinterens Middelvarme ikke i nogen Maaned er under + 3 Gr.

P. Feilberg siger endvidere:

»Havet er den væsentligste Faktor for Klimaet med en Temperatur af 5,5 Gr. i Januar–Marts og 10,3 Gr. for Juli–September. Kun i Juli og August har Havet lavere Temperatur end Luften. I de andre Maaneder er Havets Temperatur over Luftens.

Uadskillelige fra disse Forhold er den store Luftfugtighed, Taagerne og Regnmængden. Kun 86 Dage om Aaret ere fri for Regn, og for det meste er $\frac{3}{4}$ af Himmelen dækket af Skyer, og kun 6 Dage aarlig have Solskin.

Luftens Bevægelse er meget stærk, og der findes i Gennemsnit kun 11 stille Dage om Aaret. Sydvestvinden er hyppigst (17 pCt.), og derefter følger Nordenvinden (14 pCt.); den første bringer 8 Gr. Varme med fugtig, den sidste 3–4 Gr. Varme med tør luft.«

Det vil i Følge det anførte let ses, at Klimaet just ikke er det gunstigste for Trævækst. Den lave Sommervarme med den store Fugtighed maa nødvendigvis indvirke hæmmende paa Væksten. Dertil kommer, at Foraaret først kommer sent. Marts og April ere sjældent varmere end den egentlige Vinter. Klimaet i disse Maaneder er derhos meget uheldigt for Plantevæksten, idet der ofte pludselig indtræder Frost og Vintervej, der ødelægger de unge Skud og Knopper, som ere lokkede frem af forudgaaende mildt Vejr. Selv i Maj Maaned hjem søges Færøerne ofte af koldt og barskt Vintervej med Sne og Frost.

Det milde Vinterklima har ej heller nogen gavnlig Indflydelse paa Plantevæksten. Som Regel regner man, at Temperaturen kun de 10–11 Dage af Aaret er under Frysepunktet. Følgen af det milde Vejr Efteraar og Vinter er, at Planterne ingen rigtig Hvileperiode faa, men vedblive at vokse langt hen paa Aaret, saaledes at Skuddene ikke blive tilstrækkelig modne, men ødelægges af den første Frost. Derfor de mange tørre Grenspidser om Foraaret og Trærnes knudrede, krogede Former.

Det milde Vinterklima bidrager ogsaa sit til, at Træerne vaagne for tidligt til Live om Foraaret, saa at mange Gange de første Skud helt ødelægges af Foraarsfrost.

Endvidere vil vistnok det blæsende ofte stormfulde Vejr berede fremtidige Plantninger mange Vanskeligheder, ligesom ogsaa de stærke, kolde og saltholdige Havtaager, der pludselig komme ude fra Havet og lægge sig over Fjeldene og fylder Dalene som tunge, hvidgraa Skymasser, kan bringe de unge Skud og Blade til at visne, naar saadant indtræffer paa den Tid, disse endnu ere bløde og uudviklede.

Færøerne er jo en Samling Smaaøer af tilsammen kun 25½ Kv.-Mil. Der findes derfor ingen rigtig Indland med lune Dale. Det er saa at sige næsten altsammen Kyst og Fjelde, der mange Gange falde stejlt ned mod Havet.

De lune Fjorde med de jævne, nogenlunde flade Fjeldskraaninger ere bebyggede og opdyrkede, og Jorden der altfor kostbar til at anvendes til Plantning i stor Stil.

Langs Kysten af Sundene mellem Øerne er der naturligvis bedre Læ end paa de Kyster, der ligge umiddelbart ud mod det aabne Atlanterhav. Dog kan Vinden paa disse forholdsvis beskyttede Steder anrette Ulykker, idet den presset sammen mellem Fjeldene ofte bliver til voldsomme Hvirvelvinde, der suser ned langs Sundene.

Kun paa de større Øer findes der mindre Dale og Lavninger med gode Læforhold. Der er dog den Ejendommelighed ved Fjeldene langs Kysterne, at selv om Vinden blæser lige imod dem, kan der ofte være fuldstændig Læ et Stykke oppe paa Skraaningen, idet Vinden formodentlig kastes tilbage ved Fjeldets Fod og derefter bøjer op og gaar oven over Fjeldet.

Denne Omstændighed vil formentlig ved fremtidige Plantninger paa Fjeldskraaningerne være af ikke ringe Betydning.

Det er ogsaa muligt, at man ved at plante lidt oppe paa Fjeldene i Stedet for i Lavningerne og paa de nederste Skraaninger kan skaffe Planterne mere ligelig Temperatur Sommer og Vinter. Sneen bliver liggende længere heroppe. Foraaret begynder ikke saa tidligt og veksler derfor ikke saa ofte med Frost og Tø.

2. Jordbundsforhold og Jordbundsbearbejdning samt Hegn

Jordbunden vil sandsynligvis ikke lægge uovervindelige Hindringer i Vejen for Plantning. Den bestaar som Regel af en Blanding af Ler, Grus, Sand og Sten, snart lagvis, snart i mere inderlig Blanding, ofte med gammel Overgrund i forskellig Dybde, idet det øverste Jordlag er opstaaet ved Vejrsmuldring, Morænedannelser og Fjeldskred.

En stor Del af Jorden, saavel i Dale og Lavninger som langt op ad Fjeldskraaningerne, ja selv paa ret højtliggende Plateauer, er dækket af en Slags Tørvejord, der kan opnaa en Mægtighed af indtil et Par Alen.

Mange Gange er det imidlertid ikke, hvad vi i Almindelighed forstaa ved Tørvejord i Danmark, men en sort, sur Humus, der ved stærk Afvanding og passende Bearbejdelse kan forvandles til god Muld.

Disse sure Humusdannelser ere karakteristiske for næsten al Jord paa Færøerne. Plantedækket, de ere dannede af, har som oftest bestået af Enebær, Græsser, Halvgræsser, Sivarter, Lyng, Krækling, Mosser o. s. v.

Mange Steder i Tørvemoserne finder man betydelige Rester af Enebær i Form af svære Rødder og Stammer, men aldrig Birkerester eller Rester af andre træagtige Planter, naar undtages af og til nogle Rester af Pil. Enebær og Pil findes ogsaa endnu vildtvoksende paa Færøerne.

Dværgbirk (*Betula nana*), der er saa almindelig paa de islandske Fjeldheder, har jeg derimod ikke set noget til paa Færøerne, det er muligt, at den findes, jeg har kun været saa faa Steder, meget almindelig er den næppe. Derimod spiller Hedlyng og Klokkelyng en langt større Rolle her end paa Island, hvor Dværgbirken nærmest har indtaget Lyngens Plads.

Hvad enten man nu vil kalde det omtalte Lag Tørvejord eller ikke, saa brændes det i hvert Tilfælde overalt paa Færøerne. Da Lagene sjældent ere ret svære, bliver det efterhaanden store Arealer, der paa denne Maade afskrælles til stor Skade for fremtidig Opdyrkning.

Dette sure Tørve- eller Humuslag vil, som oven for antydet, kræve kostbare og betydelige Arbejder i Retning af Afvanding, Udluftning og Bearbejdelse, for at Træplanter kunne trives deri. Det vil derfor i de fleste Tilfælde være nødvendigt at begynde paa Jordarbejdet flere Aar i Forvejen for at faa Jorden tilstrækkelig udluftet. Da man derhos mange Steder ikke kan anvende Pløjning paa Grund af Steen og Terrænforhold, men er henvist til at benytte Spaden, fører dette med sig, at Kulturerne nødvendigvis maa blive dyre, tilmed da det formentlig vil være rigtigst at anvende store Planter og tætte Kulturer. Det første, fordi store Planter med kraftige Rødder ikke saa let ere udsatte for at fryse op og ikke lide saa meget af den stærke Græsvækst, som meget snart vil indfinde sig. Tætte Kulturer maa anvendes baade af Hensyn til Græsset og til, at Planterne da bedre beskytte hinanden mod Vinden. Noget kan man dog muligen hjælpe paa disse Forhold ved at lade omboende Bønder dyrke de paagældende Arealer med Kartofler eller paa anden Maade og give dem en lille Understøttelse til Bearbejdelse og Mergling.

Som oftest vil man formentlig kunne faa de Omboende til at gøre det gratis, hvis man i Forvejen indhegner Arealet, hvorved disse ville spare selv at bygge kostbare Indhegninger om deres Kartoffelmarker.

Foruden de store Udgifter til Jordarbejder maa man endvidere gøre Regning paa store Udgifter til Hegning og Hegnsmateriel. Det er absolut nødvendigt, hvis man vil plante paa Færøerne at forsyne Plantagen med et solidt Hegn, som kan hegne baade mod Køer, Faar og Harer. Uden et saadant Hegn er det haabløst at plante, som vi have set med Plantagen ved Thorshavn. Køer og Faar gaa hele Sommeren løse i Haugen, og om Vinteren vedblive Faarene alle Steder at gaa ude uden noget videre Tilsyn.

Hvor der er gode og tilstrækkelige Sten, kan man opføre Hegn af Sten. Disse Hegn ere imidlertid ret kostbare, naar de skulle bygges saaledes, at de ogsaa hegne om Vinteren, hvor Faarene ere mere forsultne. I de fleste Tilfælde maa der udspændes et Par Hegnstraade oven over dem.

3. Plantningsmateriale

Det er, som det formentlig fremgaar af det hidtil anførte, ret betydelige Vanskeligheder, fremtidige Plantninger ville faa at kæmpe med paa Færøerne. Desuagtet formener jeg, at man ved Taalmodighed og Flid vil kunne opelske Træplantninger paa Færøerne. De paa forskellige Steder anlagte Haver og Smaaplantninger bestyrke yderligere denne min Anskuelse. Kan man i Haverne opelske Træer paa 24–25 Fods Højde, er det formentlig rimeligt, at man kan faa Plantninger, der ere lige saa veludviklede, naar de dyrkes i store Samfund og paa rationel Maade.

Hidtil har man skaffet sig planter fra Danmark eller Norge, hvilket imidlertid er ret uheldigt i Længden, da saadanne Planter ikke ere vænnede til Jordbund, Klima og øvrige Livsvilkaar paa Færøerne og tilmed uundgaeligt lide en Del ved Indpakningen og den ofte langvarige Transport.

Det vil derfor være nødvendigt at skaffe sig Planter tiltrukne i Planteskoler paa Færøerne, saaledes at de saa at sige fra Fødselen af vænnes til de Livsvilkaar, hvorunder de senere skulle leve.

En væsentlig Grund til de mange Uheld i flere Plantninger maa formentlig søges i den Omstændighed, at man ikke har kunnet skaffe sig akklimatiserede Planter.

4. Plantningssteder

Skov, saaledes som vi kende det fra Jylland, kan næppe anlægges paa Færøerne, dels vil Omkostningerne blive uforholdsmæssig store, dels er der heller ikke Plads dertil.

Meget af Landet som de øverste Fjeldpartier, Stenmarker – og stejle Klipper med lodrette Vægge kan formentlig ikke tilplantes. De gode Partier af de lave Fjeldskraaninger og Smaadalene ere eller ville efterhaanden blive tagne under Dyrkning som Agerland og bør formentlig ikke anvendes til Skovplantning.

Befolkningen er nok en Fiskerbefolkning, og Fiskeriet vil vel altid blive Hovederhvervet, men Landets isolerede Beliggenhed nødvendiggør, at der maa trives et vel udviklet Agerbrug som Støtte herfor, da visse Ting som Kød, Smør og Mælk ikke kan føres til de enkelte Bygder uden ret store Vanskeligheder, ligesom Befolkningen under uheldige Fiskeaar er henvist til at leve af Agerbruget. Saaledes drives der som bekendt en betydelig Faareavl, og Faareavl kræver meget Land. Det kan derfor kun blive forholdsvis smaa Strækninger og ikke af de allerbedste, der kunne afses til Skovdyrkning. Større arealer end 10–20–30 Td. Ld. samlede vil der vel næppe i Almindelighed blive Tale om at tilplante.

Noget helt andet er det, om man kunde bringe det til, at hver Mand havde en Have om sin Bolig med Læbælter og levende Hegn paa Markerne, hvilket vilde være et uvurderligt Gode for Befolkningen. Smaaplantninger, Haver og levende Hegn er der overalt Plads nok til, og Bekostningen herved vil ikke blive uoverkommelig, naar kun Interessen er der, og man indser deres Betydning.

De uheldige Ejendomsforhold ville ogsaa mange Gange bevirke, at det vil blive vanskeligt at erhverve noget større samlet Areal til plantning. De store Udmarker ere som oftest endnu ikke udskiftede, men ere fælles Eje, og de dyrkede Arealer ere udstykkede i mange smaa Partier, saaledes at hver Mand ikke har sine Trøer liggende sammen, men har et Stykke det ene Sted og ét et andet. Et Ejendomskort over en Bygd vil derfor mange Gange frembyde et højest forunderligt Billede, idet de enkelte Mænds Jordstykker ere blandede imellem hinanden, saaledes at det maa synes vanskeligt selv for Ejermanden altid at vide Besked med, hvad der er hans, og hvad der er hans Nabos.

Et andet Forhold, der ogsaa kan berede Vanskeligheder, er den saakaldte Tørveskærret. Det er nemlig saaledes, at hvor der findes brugelig Tørvejord, er der mange foruden Grundejeren, ofte en hel Bygd, som her have Ret til at skære den Tørv, de skal bruge i Husholdningen. Til Gengæld skulle de, naar Arealet er opskaaret, dække det igen med den afskaarne Græstørv, saa at Bunden igen kan gro sammen, og derhos betale en ringe Afgift i Penge eller Arbejde, der skal anvendes til Jordforbedringsarbejder i Haugen.

Paa de saakaldte Kongsgaarde, d. v. s. Gaarde, der ejes af Staten, men ere bortfæstede i Arvefæste, er Forholdene dog ikke saa fortvivlede som paa privat Jord. Godset ligger her mere samlet, og hver Gaard har sin Bø og Hauge. Det vil vel ogsaa nærmest blive saadanne Steder, hvor der af det offentlige kan erhverves større Jordstrækninger til Plantning.

5. Valg af Træart

Af de hidtil paa Færøerne forsøgte Træarter synes Selje-Røn og Amerikansk Røn foreløbig at være de, der ere mest modstandsdygtige overfor det vanskelige Klima. De faa som Regel deres Skud modne og lide som Følge deraf ikke meget af Frost, men kunne ved nogenlunde omhyggelig Behandling udvikle sig til ret smukke ca. 24–25 Fod høje Træer med kraftig Stamme og Krone.

Alm. Røn, *Sorbus aucuparia*, trives derimod mindre godt. De yderste Led af Skuddene modnes sjældent, og man ser den derfor næsten altid staa med mange tørre Grenspidser. Den udvikler sig i Regelen ogsaa kun til Buske eller mere eller mindre vanføre og purrede Træer. Det er yderst sjældent at finde nogenlunde smukke Træer af Alm. Røn saaledes som af Sejlerøn.

Løn (*Acer pseudoplatanus*) trives næsten alle Steder godt. Den bliver vel ikke saa høj som herhjemme, men kan dog udvikle sig til smukke Træer paa 20–25 Fod. Formentlig passer den godt til den kraftige, lidt svære, men iøvrigt velmuldede Jord i Haverne. Det er ogsaa muligt, at den kan udvikle sig til endnu større Træer, idet de fleste Løn, jeg har set paa Færøerne, næppe ere meget mere end 20–30 Aar gamle. Den synes i hvert Tilfælde at være ret modstandsdygtig og nogenlunde at kunne faa sine Skud modne om Efteraaret.

Af Ælm (*Ulmus camp.*) har jeg set enkelte Eksemplarer i Haverne trives ret vel. Et enkelt Sted har jeg set et Eksempel paa ca. 20 Fod og ret velformet. Der er maaske Grund til at anstille mere vidtgaaende Forsøg med denne Træart. Den trives, saavidt jeg ved, ret godt i Norge under lignende Forhold. Den findes saaledes der op til 67 Gr. N. Br.

Birk har jeg ikke set meget til paa Færøerne, der findes kun hist og her enkelte vantrevne Eksemplarer. Det er dog rimeligt at antage, at denne Træart kan vokse her. I Norge findes den som Træ langs Nordlandskysten og helt oppe ved Lofoten, ligesom hele Finmarkskysten i gammel Tid har været bevokset med Birkeskov lige til Havet. Mange Grunde taler for, at norsk Birk vil kunne trives paa Færøerne.

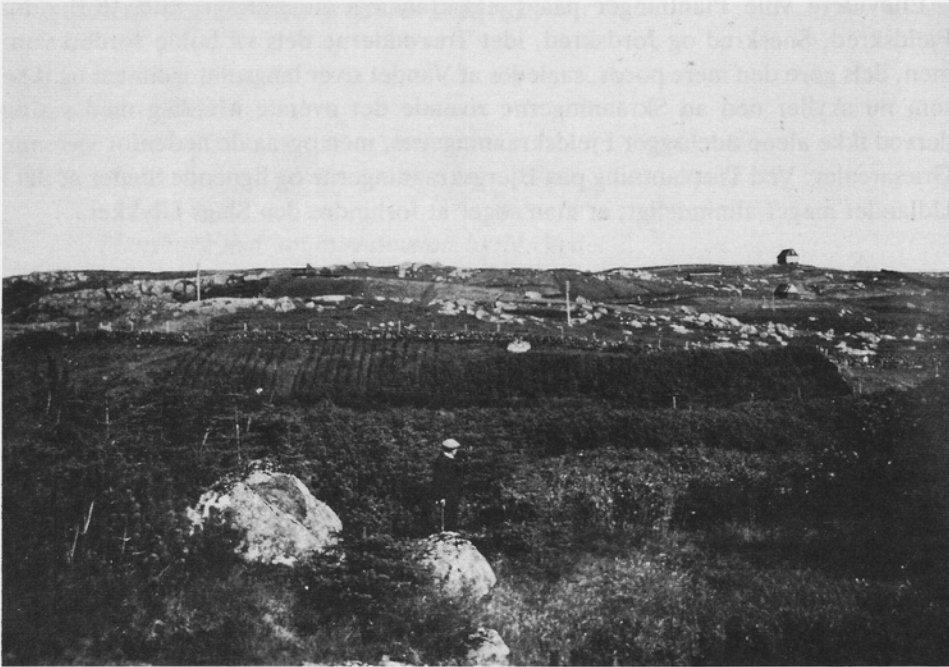
Hæg, Asp og Seljepil ere formentlig ogsaa værdt at gøre Forsøg med. En enkelt Pileart findes i Forvejen vild paa Færøerne, og Seljepil og Baandpil har jeg set trives flere Steder.

Af mere kælne Træarter findes i Haverne Lind, Ask og Bøg. De have dog næppe nogen Fremtid for sig heroppe. Bøg har jeg set som en Busk paa ca. 3 Alen.

Af Naaletræer har jeg, som tidligere omtalt, set nogle ret smukke Ædel- og Hvidgran paa ca. 18 Aar og 8 à 12 Fod høje. Naaletræer har ikke været forsøgt meget. Enkelte Steder er man dog begyndt at plante Bjergfyr og forskellige Granarter. Disse Plantninger ere imidlertid saa unge, at man ikke deraf kan drage Slutninger. Ædelgran og Hvidgran synes at være de, der trives bedste foreløbig. Nogle enkelte Lærk findes hist og her i Haverne. De ere dog alle smaa og daarligt formede. En ganske enkelt havde naaet en Højde af ca. 10 Fod.

Jeg kan dog ikke tro andet, end at her maa kunne dyrkes enkelte Naaletræer. I det nordlige Norge paa Nordlandskysten, hvor Klimaet meget ligner Færøernes, dyrker man nu med Held baade Bjergfyr, Rødgran (Polargran), norsk Kystfyr og sibirisk Lærk. Det var dog værdt at forsøge, om ikke nogle af disse Arter ogsaa kunne dyrkes paa Færøerne.

Jeg kan ikke andet end anbefale, at der gøres Forsøg med nogle af de her nævnte Arter saavel Løv- som Naaletræer. Forsøgene maa dog, om de skulle give paalidelige Resultater, indledes med Oprettelse af Planteskoler.



3.2 Viðarlundin í Gundadali 1920.
Gundadalur plantation 1920. Fornminnissavnið.

6. Nyttin af Skov

Saavidt mig bekendt er der paa Færøerne de fleste Steder ikke nogen videre Mangel paa Brændselsmaterialer eller i det Hele nogen særlig vanskelig Adgang til Anskaffelsen af Træ, idet man dels kan skaffe sig dette sidste fra Udlandet, dels paa mange Steder har Adgang til Drivtømmer.

Tørvemoser findes næsten overalt og enkelte Steder endog Kul, der, selv om Kvaliteten ikke er den bedste, dog kan anvendes paa Stedet til eget Forbrug.

Det forekommer mig derfor, at eventuelle Anlæg af Smaaplantninger og mindre Plantager nærmest ville faa Betydning ved at bidrage til at sprede Hygge og Velvære over Landet og ved at yde Læ for Gaarde, Huse og Haver.

Ved Plantninger om de dyrkede Arealer vil man formentlig opnaa at gøre disse mere lune, saaledes at man bedre kan dyrke Byg og Havre, Kartofler, Rodfrugter og andre Nytteplanter.

Det er muligt, at fremtidige Plantninger en Gang i Tiden kunne yde en Del godt Brændsel og mindre Gavntræ, men Hovedformalet her paa Færøerne maa dog, som anført, formentlig være det at skaffe Læ for Haver og Huse og derved gøre Landet til et mere tiltalende Opholdssted for Mennesker og Dyr.

Endvidere ville Plantninger paa Fjeldskraaningerne bidrage til at forhindre Fjeldskred, Sneskred og Jordskred, idet Trærødderne dels vil holde Jorden sammen, dels gøre den mere porøs, saaledes at Vandet siver langsomt igennem og ikke som nu skyller ned ad Skraaningerne rivende det øverste Muldrag med sig og derved ikke alene ødelægger Fjeldskraaningerne, men ogsaa de nedenfor værende Græsarealer. Ved Træplantning paa Bjergskraaningerne og lignende Steder er det i Udlandet meget almindeligt, at man søger at forhindre den Slags Ulykker.

Færingernes Forhold til Sagen

Som tidligere anført var det efter Anmodning af Hr. Folketingsmand Patursson, at Hedeselskabet bestemte sig til at lade mig aflægge et Besøg paa Færøerne paa Hjemrejsen fra Island for at optage en Plantage paa hans Ejendom Kirkebø, udvælge et Sted, der egnede sig hertil, og give Anvisning til de fornødne Jordarbejder samt til Anlægget af en lille Planteskole sammesteds.

Hr. Patursson nærde stor Interesse for Plantningssagen og ønskede gerne denne rejst snarest muligt, idet han haabede, at det var muligt at frembringe Skov paa Færøerne, og at denne vilde have stor Betydning for Landet i flere Retninger.

Paa Opfordring af Hr. Patursson efter Samraad med Lagtingets Formand, Amtmand Bærentsen, indgav jeg derfor til Lagtinget et Andragende og Forslag om, at der indtil videre maatte bevilges Hedeselskabet en Sum af 1000 Kr. aarligt til Plantningssagens Fremme paa Færøerne. Andragendet blev indbragt i Tinget af Hr. Patursson, og blev der herom ført en Del Forhandlinger; men ved min Afrejse fra Færøerne var det endnu ikke afgjort, hvorledes Tinget ville stille sig til dette Andragende.

Senere under mit Ophold i Thorshavn havde jeg et Møde om Sagen med en Del Lagtingsmedlemmer og Repræsentanter for Thorshavn Kommunalbestyrelse. Tilstede herved vare ogsaa Amtmand Bærentsen og Hr. Patursson.

Mødets Deltagere vare enige om, at det vilde være et stort Gode, hvis der kunde opelskes nogen Skov paa Færøerne. De fleste antog ogsaa, at der var Mulighed herfor, naar Forsøgene lededes paa rette Maade. Man havde imidlertid i denne Henseende ingen gode Erfaringen, idet Plantagen ved Thorshavn jo var fuldstændig mislykket.

Paa Mødet udtaltes, at de nys nævnte Autoriteter formentlig gerne vilde støtte Sagen ved at give Jord og passende Pengebidrag aarligt; men man ønskede i saa Tilfælde fuld Sikkerhed for, at Forsøgene udførtes saa godt som muligt, og dette mentes kun at kunne opnaaes ved, at Hedeselskabet ejede Plantagerne og Planteskolerne, ledede Arbejderne og udførte Tilsynet ved sine Folk.

Jeg udtalte her, at jeg naturligvis ikke bestemt her kunde sige, om Hedeselskabet vilde gaa ind paa en saadan Ordning, men formentlig dog, at Hedeselskabet nok vilde forhandle om en saadan Ordning, naar der kunde skaffes nogen pekuniær Støtte fra Færøerne.

Paa mødet meddelte jeg derhos, at jeg for det Tilfælde, man maatte bestemme



Pálmapilur á Hvalvíkaroyrini.
Salix phylicifolia, Hvalvík. Photo J. Jóhansen, 1987.



Baraldur í Svínøy.
Juniperus communis on Svínøy. Photo J. Jóhansen, 1981.



*Viðarlundin í Vági. Flestu trøini eru kontortafura.
The plantation at Vágur. Most trees are Pinus contorta var. contorta. Photo T. Leivsson, Nov. 1988.*



*Traðadalur, Sandoy. Royniviður og kontortafura.
Traðadalur, Sandoy. Sorbus intermedia and Pinus contorta var. contorta. Photo T. Leivsson, Nov. 1987.*

sig til at anlægge Plantagen ved Thorshavn, havde undersøgt Omegnen i saa Henseende. Jeg formenter herefter, at den saakaldte Gundedal, beliggende lige ved Byen, vilde egne sig godt til Anlæg af en Planteskole, medens de omgivende Fjeldskraaninger, hvad Beliggenhed og Jord angik, egnede sig til Plantage. Arealet støttest derhos næsten umiddelbart op til den gamle saakaldte Plantage, saa der var Mulighed for at erhverve en Del af Jorden ved Mageskifte.

Mødet sluttede dermed, idet man blev enig om yderligere at ville drøfte Sagen baade i Lagting og Kommunalbestyrelse og derpaa senere give Hedeselskabet Meddelelse om Resultatet af Forhandlingerne.

Efter Opfordring af Hr. Patursson tog jeg derefter atter ud til Kirkebo, hvor jeg udvalgte og opmaalte et Sted til en eventuel Plantage og Planteskole samt gav Anvisning til de nødvendige Forarbejder. Hr. Patursson mente dog ikke at ville udføre de nødvendige Forarbejder i 1902, men ønskede nærmere at konferere med Hedeselskabet om Sagen, naar han kom til Danmark i Efteraaret i Egenskab af Folketingsmand.

Ved min Tilbagekomst til Thorshavn modtog jeg fra Kommunalbestyrelsen en Skrivelse, hvis Indhold er følgende:

»Under Forudsætning af, at Hedeselskabet vil anlægge en Plantage ved Thorshavn, er Thorshavn Kommunalbestyrelse villig til uden Vederlag at tilskøde Hedeselskabet den Kommune tilhørende Trø af Husegaard, »Plantagen« kaldet, eller saadanne andre Trøarealer eller Arealer af Husegaards Hauge ved Thorshavn, som maatte kunne erhverves ved Mageskifte med Plantagen. Endvidere er Kommunalbestyrelsen villig til at lade Kommunen deltage i Omkostningerne ved Beplantningen af en Plantage ved Thorshavn med et Beløb af 2 à 300 Kr. aarlig paa Betingelse af, at Plantagens Størrelse bliver mindst 10 Td. Ld.«

Dette, som det forekommer mig, gode Tilbud, er dog betinget af, at det bliver Hedeselskabet som saadant, der anlægger Plantagen, og at denne, naar den en Gang er vokset til, aabnes for Publikum.

Med Formanden for Lagtinget, Amtmand Bærentsen, havde jeg inden min Afrejse en Samtale om Tingets Stilling til Sagen. Man havde endnu ikke forhandlet om denne, men Amtmanden mente dog, at Tinget vilde indtage en lignende Stilling til plantesagen som Thorshavn Kommunalbestyrelse. Der er da ogsaa efter min Hjemkomst til Danmark fra Amtmanden modtaget Meddelelse om, at Lagtinget i Lighed med Kommunalbestyrelsen har bevilget 300 Kr. aarlig i 10 Aar til Hedeselskabet at anvende til Fremme af Plantningssagen paa Færøerne.

Til Slut maa det være mig tilladt at fremkomme med endnu et Par Bemærkninger.

Som det formentlig fremgaar af min Beretning, er der paa Færøerne allerede en Del Interesse for Plantning. Efter hvad jeg har set og hørt, er det ogsaa min Overbevisning, at der mange Steder er Betingelser til Steder for Fremelskning af om ikke Skov saa dog en Del Trævækst i Smaaplantninger, Læbælter, Haver og levende Hegn. Hovedvægten maa formentlig lægges paa Smaaplantninger i Forbindelse med Havebrug.

For at kunne arbejde med Udsigt til et nogenlunde gunstigt Resultat, vil det formentlig være nødvendigt at begynde med Anlægget af flere Planteskoler for at skaffe sig indfødte akklimatiserede Planter. De foreliggende Erfaringer vise tydeligt, hvor uheldigt det er at anvende indførte Planter. Man maa derhos ogsaa give Beboerne nogenlunde let Adgang til at skaffe sig Planter fra disse Planteskoler, enten gratis eller for en ringe Betaling samt Vejledning i at plante disse.

Disse Planteskoler, der helst maa knyttes til en lille Plantage, bør bestyres af en sagkyndig Mand, og da der paa Færøerne for Tiden ikke findes en Mand, der er bekendt med Planteskoledrift, maa der enten hertil uddannes en Færing eller ansættes en dansk Plantør til at lede Arbejdet.

C. E. Flensborg