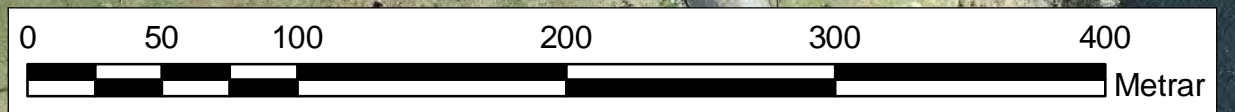


Mentaminni á Sanatorietrøðni

- Lýsismeltari
- Brúgvafundament
- Grótbrúgv
- Staðarnavn
- Boltar/ lendingaskapilsí
- Maskinbyrsureiður
- Krógv
- Órógvað krógv
- Gásarhús
- Ból?
- Grótrúgva
- Skjól til másaskjóting
- Farvegur, gøta ?
- Svínagarðurin
- Avmarking. Ólatrøð
- Grótgardur. Nýggjatrøð
- GPS spor
- Matrikulmark



Lendisráseting á Sanatoriutrøðni

Punkt 1 Grótrúgva, mát 3 x 1,5 m.



Punkt 2 Grótrúgva, mát 3 x 2 m.



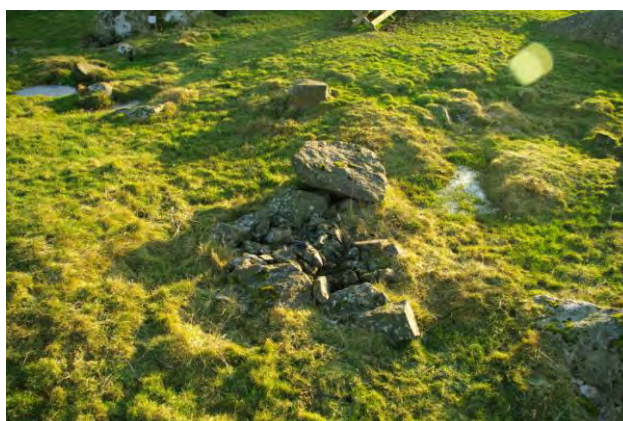
Punkt 3 Krógv, mát 5 x 1,5, vendir eystur-vestur.



Punkt 4 Grótrúgva, 2 x 2 m.



Punkt 5 Grótrúgva 1,5 x 1,5 m.



Punkt 6 Krógv, mát 4 x 2 m, vendir eystur-vestur.



Punktur 7 Ból ?, laðing millum stórar steinar.



Punktur 8 Krógv, 5 x 1,5 m, vendir norður-suður.



Punktur 9 Grótrúgva, mát 4 x 2 m, vendir útnyrðing-landsýnnig.



Punktur 10 Krógv, mát 7 x 1,5 m, vendir eystur-vestur



Punktur 11 Fyrrverandi gásarhús hjá Jóannes í Dímun. 2x2m. Frá 1980' unum. Grótið tikið úr einari krógv, sum nú er horvin. Heimild: Jóannes Stephansson



Punktur 12 Maskinbyrsureiður frá 2. veraldarbardaga. Mát 4x3 m. Partvíst órógvað av tylupallinum. Heimild: Jóannes Stephansson



Punktur 13 Krógv, mát 6x1,5m, vendir norður-suður



Punktur 14 Skjól til mäsaskjóting. Martin Kúrberg og aðrir plagdu at skjóta her. Heimild: Jónnes Stephansson



Punktur 15 Órógvað krógv. Steinar mangla og liggja spjæddir



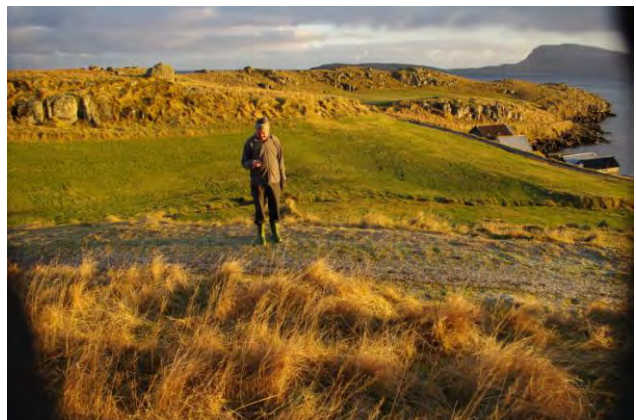
Punkt 16 Maskinbursureiðir frá 2. Veraladarbardaga. Mát 4x3 m, vendir norður-suður



Punkt 17 Krógv ?. Avlong høvd.



Punkt 18 Staðarnavn: "Foranar". Heimild: Janus Mohr



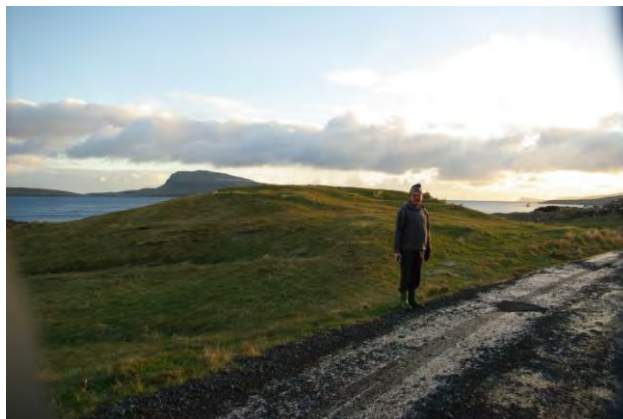
Punkt 19 Staðarnavn: “Úti á Lágabøð”. Heimild: Janus Mohr



Punkt 20- Staðarnavn: “Uppi á Roykheyggi”. Heimild: Janus Mohr



Punkt 21- Staðarnavn: “Úti á Heygnum”. Janus Mohr: “Beint vestanfyrr húsini úti á Heygnum, húsini hjá landslæknanum, eru vit úti á Nýggju Trøð (sí reyðpuntaðu linjuna á surveykortinum) og tað er ein trøð sum Per Mohr legði inn, meðan hann var bóndi og han var bóndi frá 1882 til 1912.”



Punkt 22 Brúgv. Janus Morh: “Brúgvinn um Hoydalsá er nýggj, gjørd kanska í 1960’unum ella 70’unum. Her var ein gomul brúgv (myndin til høgru, tikin uml 1907, sanatorie er í ger á myndini og varð liðugt í 1908), men brúgvinn bleiv tikin niður tá áin varð dýpd í samband við at studentaskúlin varð bygdur. Tann brúgvinn varð nokk gjørd umleið aldarskiftið 1800-1900 og hon bleiv kallað Magnus Sivar’sa brúgv, tí at Magnus Sivar í Havn hevði laða hana. Og løðarsteinarnir, sum einafer vóru í ánni her, teir eru burtur, tí at áin bleiv jú sprongd niður heilt oman í móti Boganesgjógv.



Punkt 23 Toft av lýsismeltaríðnum hjá Ludda Kristiani. Janus Mohr: “Í tí sunnara partinum av lýsismelatríðnum var ein múrsteins eldstaður. Fýra stórir stoypijarnspottar vóru í tí sama rúminum sum eldstaðurin”.



Punkt 24 Lending til lýsismeltaríðið. Janus Mohr: "Her var eitt lendingaskapilsí, tí Ludda Kristian fekk tað, sum hann skuldi smelta lýsi burturúr, frá bátum sum komu inn á gjónna. Her sæst farvegur eftir hesum, tí her eru nakrir boltar í helluni á einum kletti, sum stingur seg upp tá ein er komin umleið hálvan vegin út frá sjálvari gjónni norðaru megin."



Punkt 25 Avmarking-Garðskapilsí, ið gongur norður-suður (sí blápuntaðu linjuna á survey-kortinum). Janus Mohr sigur at avmarkaða økið nevnist Ólatrøð og liggur uttan fyri ytra Vágasten.



Punkt 26 Leivd av brúgv. Laðaður stabbi mitt í ánni. Brúgvín varð nýtt saman við gøtum, ið gjørdar vórðu til sanatoriesjúklingarnir. Sí gomlu myndirnar niðanfryi.





Umframramt brúnna og gøturnar, sæst eisini fótþóltspíenar við einum máli.

Jansu Morh: "Gøtan oman í Boganes er gomul, um eini 100 ár (sí gamlar myndir niðanfyrri). Hon er gjørd í samband við Sanatorie, tí at sjúklingarinar skuldu ganga túrar og teir gingið millum annað oman á Boganes. Allar gøtur, sum hoyrði til Sanatorie, vórðu hildnar við líka av húsavørðinum Dánjal Hoydal. Hann helt tær við líka við at koyra øsku úr kolfýringinum á gøturnar.





