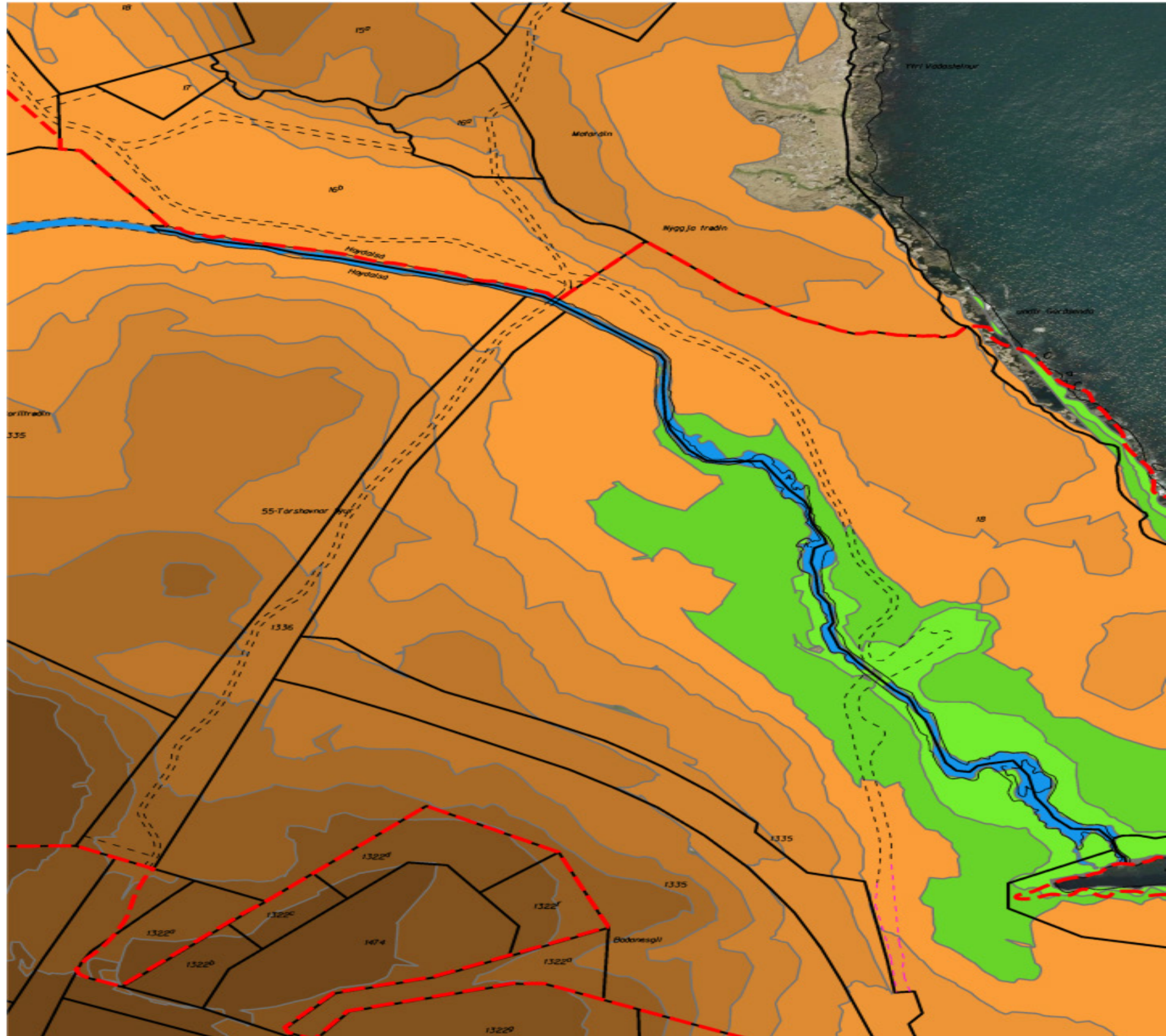


Fríendið Boðanes - Hoydalar



Uppskot til lendisskipan:

Umhvørvisstovan ©

Tórshavnar kommuna ©

Søvn landsins ©

Juni 2013

Arbeiðssetningurin fyri ætlanina.

Í skrivi frá Innlendismálaráðnum til Skógrøkt landsins frá 30. juni 2006 varð sagt soleiðis:

“Á landsstýrisfundi 25. mars 2006 var avgjørt, at landsstýrismaðurin í umhvørvismálum varðar av matr nr. 1334 og 1335 í Tórshavn, umframt matr. nr. 2b 18 og 48 í Hoyvík (hesi eru í dag eitt matr. nr., red.), og skipar nýtsluna av lendinum í samstarvi við Tórshavnar kommunu og aðrar viðkomandi myndugleikar, so tað verður til gagns fyri almenningin.”

Víðari varð sagt.

“Somuleiðis verður heitt á Skógrøkt landsins um at taka upp samband við Tórshavnar kommunu, og í samstarvi við hana byrja at leggja ætlanir fyri, hvussu nýtslan av lendinum kann verða skipað í framtíðini, soleiðis at lendi kann verða almenninginum til størstan frama.”

Skógrøkt landsins legði í skrivi fra 29. sept. 2006 uppskot fyri Innlendismálaráðið um mannagongd fyri arbeiðinum, ið myndugleikin tók undir við. Arbeiðið skuldi leiða til *“eina heildarætlan fyri framtíðar skipan og nýtslu”* av nevndu jarðum, *“sum komandi frílendi til almenningin at njóta”*.

Arbeiðsbólkurin hevur handfari givna setningin soleiðis, at talan er um at greina tey ymsu viðurskiftini í økinum við atliti at lendi, náttúru, siðsøgu og tekniskum virðum og bindingum v.m., og við grundarlagi í hesum útgreiningum koma við eini brúksætlan, har dentur verður lagdur á móguleikarnar fyri náttúru- og fríendisupplivingum í økinum. Tey tiltøk og atgerðir, ið arbeiðsbólkurin mælir til at fremja í økinum, stuðla undir og menna hesar upplivingarmóguleikarnar, til gagn og frama fyri almenningin.

Fríendisætlanin greinar ikki smálutirnar, men vísir á eina brúksskipan, har tey yvirskipaðu ætlitini eru umrødd og lýst, soleiðis at hesi kunnu verða tikin við sum partur av teimum ítøkiligum menningar- og røktarætlanum fyri økið, ið vónandi gerast veruleiki sum tíðin líðir.

Lýsing av økinum.

Boðanes – Hoydalar í býarhøpi

Lendið Boðanes – Hoydalar – Ternuryggur
liggur at kalla mitt í tí núverandi býnum.

Handilslív, mentanartilboð, vinna og fyrisiting
í býnum eru í stóran mun sunnanfyri lendið

Nógv av nýggju íbúðarøkjunum í býnum eru
norðanfyri lendið.

Í nýggju íbúðarøkjunum verður m.a. nýttur
tættbygdur byggiháttur.

Mongum borgarum vantar tí hóskaði øki til
uttandura- og fríendisvirksemi í sínum
nærumhvørvi.



Sanatoriutrøðin

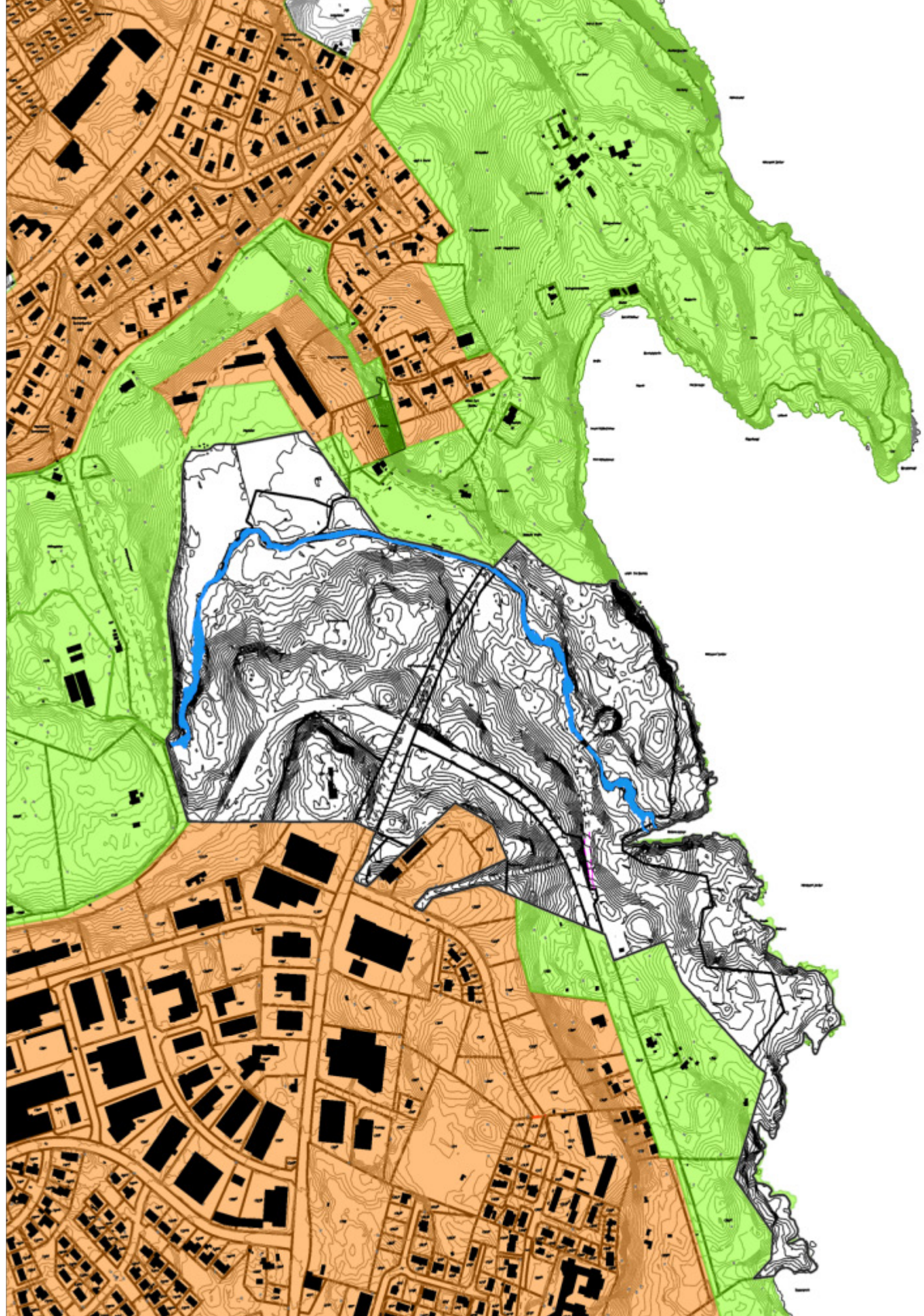
Gamla Sanatoriutrøðin, t.v.s. matr. nr. 1334 og 1335, Tórshavn, saman við matr. nr. 18, Hoyvík, eru ogn hjá Innlendismálaráðnum, og løgd til Umhvørvisstovuna at umsita.

Hesar jarðir eru íalt uml. 21,6 hektarar (ha) í vídd (1 ha = 10 tús. m²). Øll frílendisætlanin fevnir tó íalt uml. 28,2 ha.

Uppskotið til skipan av lendisnýtsluni á hesum jarðum er gjørt í samstarvi millum Umhvørvisstovuna og Tórshavnar kommunu.

Søvn landsins og Jarðfeingi hava somuleiðis tikið lut.

Lendið er partur av tí býarskipanarliga grøna geiranum, ið gongur úr fjøruni við Boðanes og Hoyvíkina, niðan gjøgnum Hoydalarnar og Ternurygg, og út í hagan uppi undir Húsareyninum og Villingafossi.



Ásetingar í býarskipanini

Í høvuðaheitum er økið fevnt av ásetingunum fyri D1 umráðispartin í almennu byggisamtyktini fyri Tórshavnar kommunu: “D1 verða í síni heild lagdir til almenning, náttúrufriðingar- og mentunarlig endamál og tílíkt. Økið fram við Hoydalsá kann einans verða skipað og bygt sambært serstakari byggisamtykt fyri økið.”

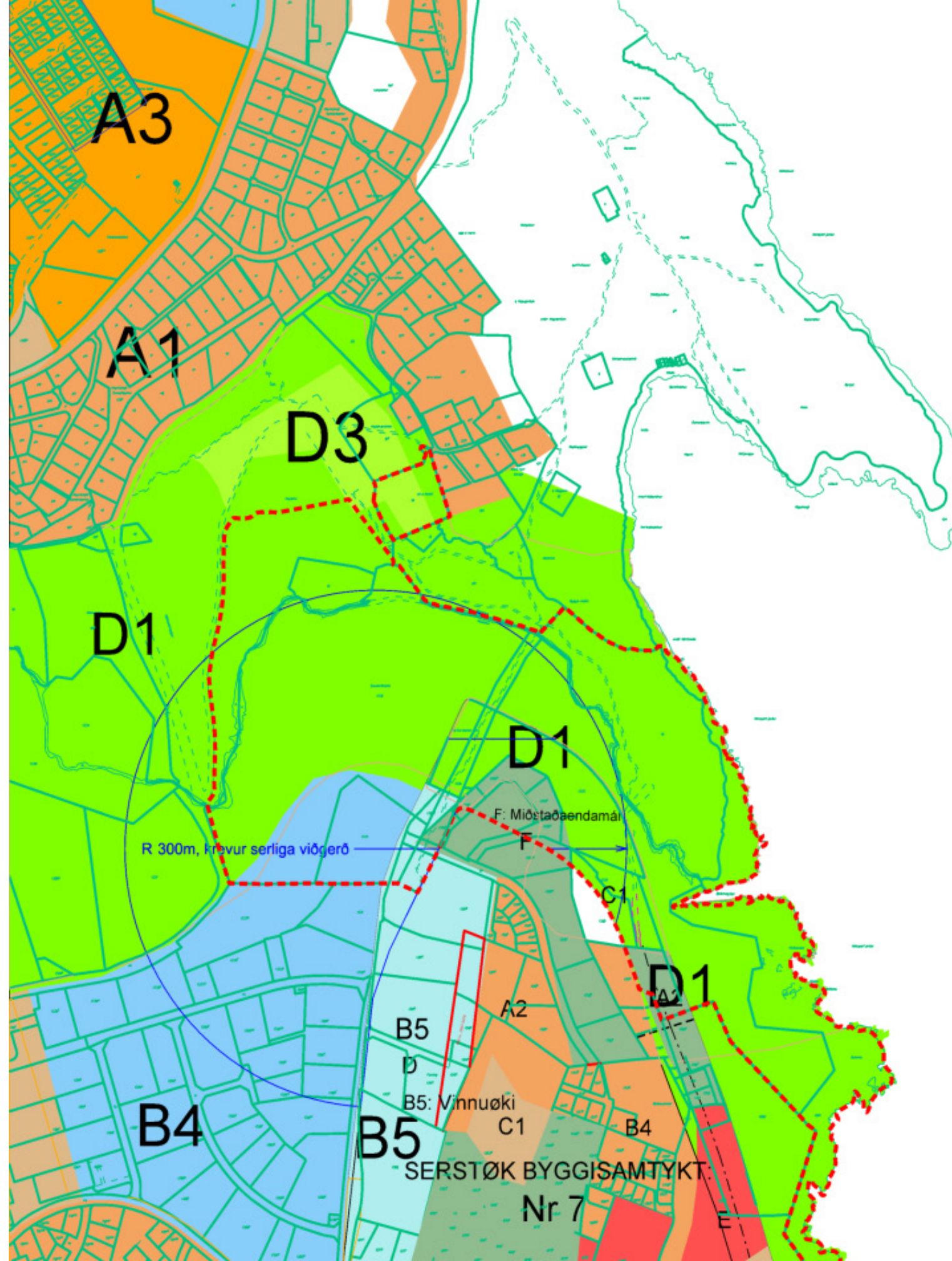
Ein geiri hevur ásetingarnar fyri B4 umráðispartin: “Loyvt er einans at byggja hús til vinnuvirki, verkstaðir og tílíkt og til tænastrivirksomsemi, ið hava samband við hesi.”



Meginparturin av økinum er fevndur av ásetingunum í serstøku byggisamtyktini fyri økið fram við Hoydalsá (frá 1996): “Økið verður í síni heild lagt til alment fríðki, traðarbrúk og til náttúrufriðingar- og gróðursetingar endamál...”.

Smærri øki eru somuleiðis fevnd av ásetingunum í serstøku byggisamtyktini fyri økið millum Hoyvíksvegin og Yviri við Strond, Serstøk byggisamtykt nr. 7 – Eysturbýur (1983 ella eldri): “..C1 verður lagt sum almenningur.”

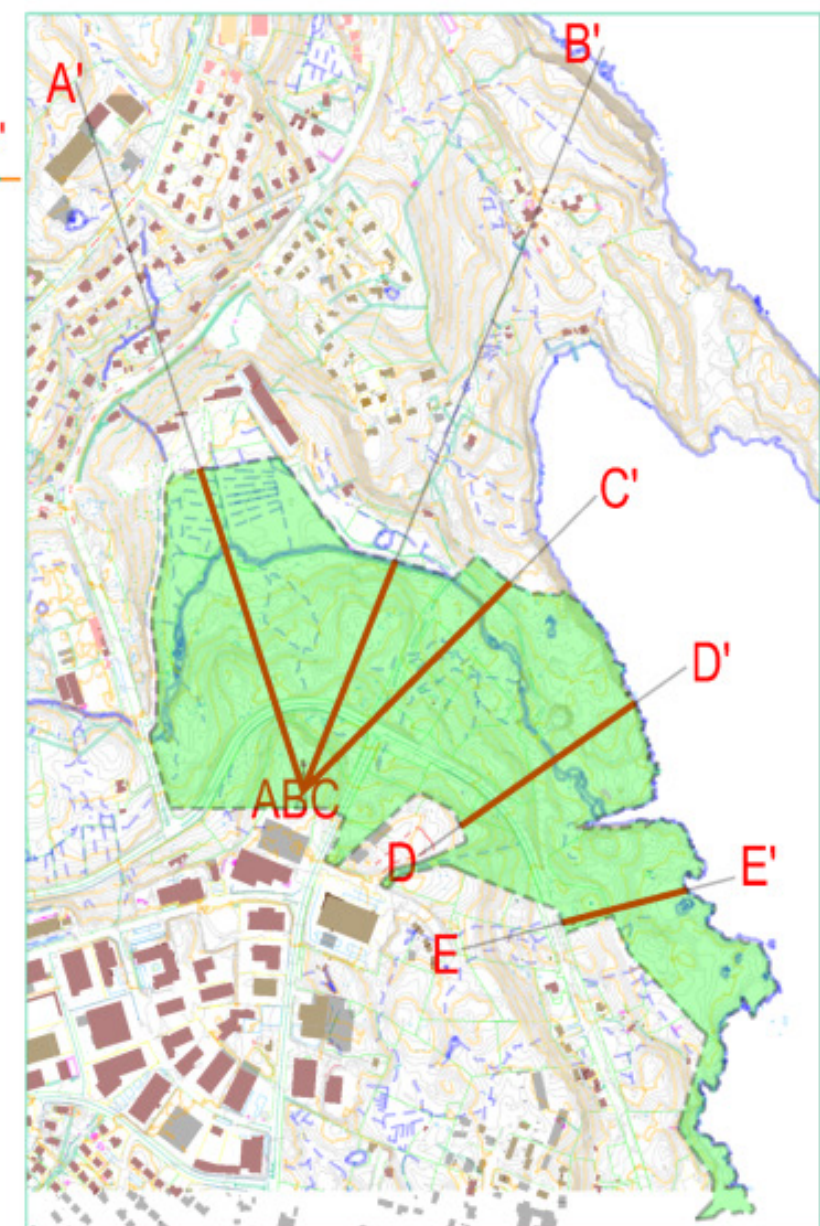
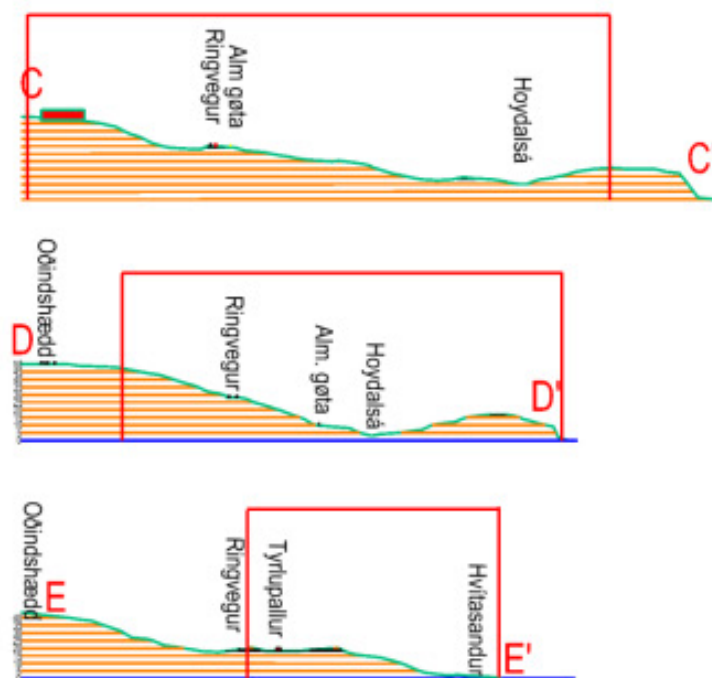
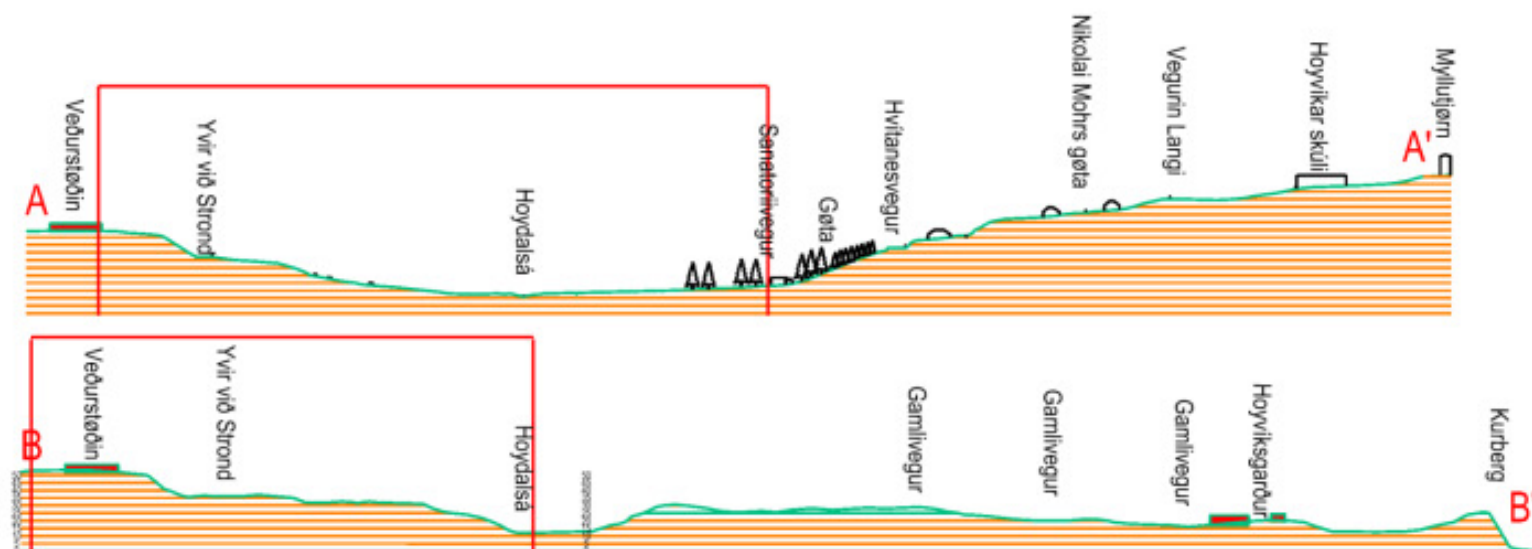
Frílendisætlanin leiðir tí til nakrar smærri broytingar/justeringar í byggisamtyktunum.



Tvørskurðir

Tvørskurðir av lendum verða nýttir sum ein av fleiri mátum at lýsa topografiina, t.v.s. hvussu lendið er háttað.

Tvørskurðirnir lýsa í hesum føri væl, hvussu fjølbroytt lendið í grundini er.



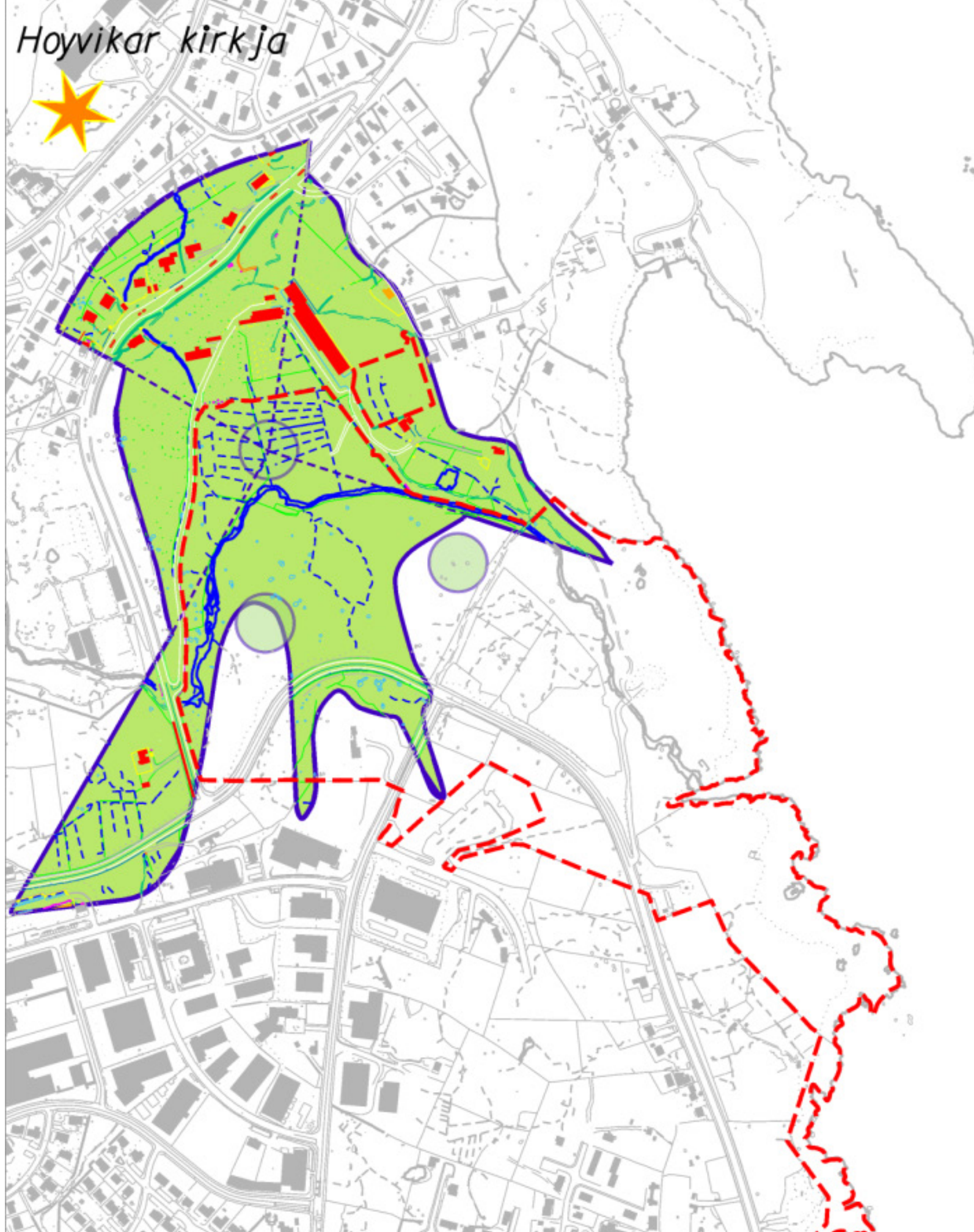
Útsýnisstöð og útsýnissektorar

3 úrvald útsýnisstöð (cirklarnir) eru tikin við sum dømi.

Av fløtuni í Niðastu Hoydølum verður útsýnið dánað av lendum kring dalin.



Á hinum báðum stöðunum er vítt útsýni eystur í hav og niðan í reynið.



Ferðsluviðurskipti

Hövuðsvegirnir til økið eru Ringvegurinn, Hvítanesvegurinn, Sanatoriuvegur og Garðavegur.

Ein gomul gøtuskipan er frá Sanatoriutíðini; oman á Boðanes. Eisini er partur av gomlu Hoyvíksgøtuni varðveittur; leiðin millum Ringvegin og Roykheyggj.

Viðarlundin í Niðastu Hoydølum hevur eina vælútbygda gøtuskipan.

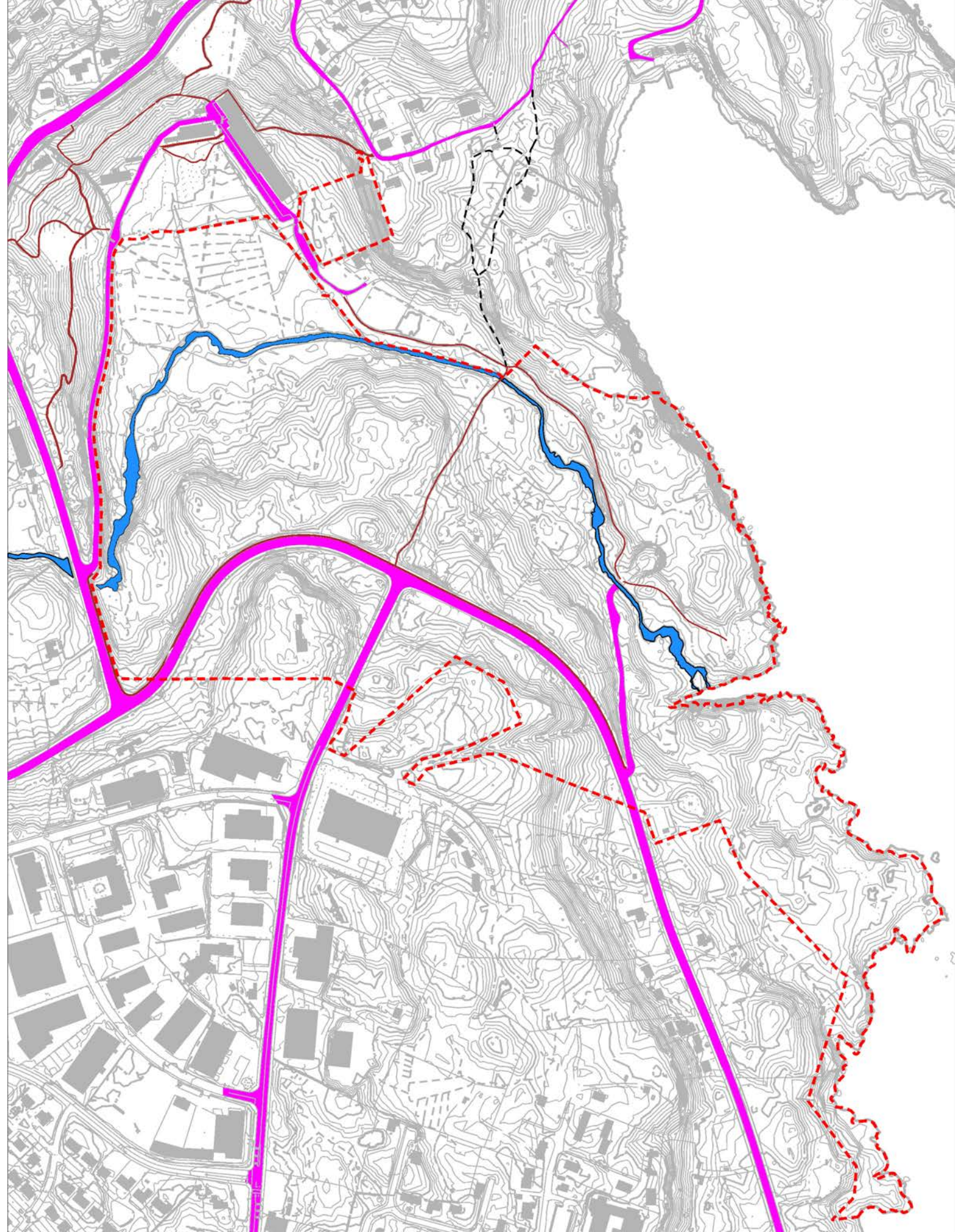


Økið er í stóran mun merkt av nógvu ferðsluni á Ringvegnum og á Hvítanesvegnum.

Tyrlupallurin og flúgvingin haðani merkja somuleiðis økið.

Fleiri P-pláss eru í útjaðaranum av økinum.

Bussamband er til økið eftir Hvítanesvegnum og Hoyvíksvegnum.



Tekniskar leiðingar og anlegg

Stóra kloakk reinsiverkið á fløtuni í Niðastu Hoydølum.

Kloakkleiðingin frá reinsiverkinum, fram við ánni, gjøgnum tunnil, og oman á sjógv.

Samskiftiskaðalar hjá Føroya Tele eystanfyrri Hvítanesvegin.

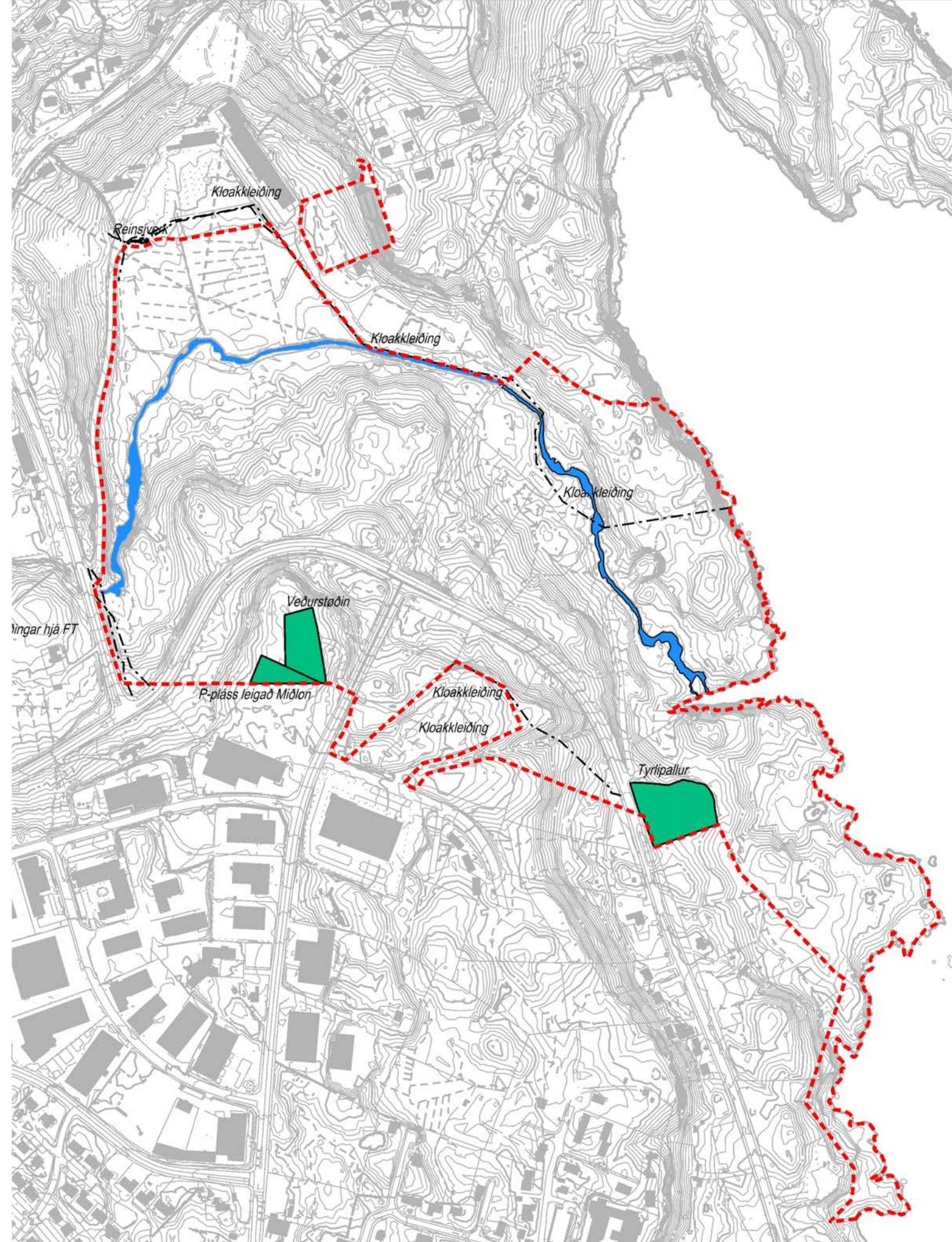
Veðurstøðin. DMI hefur leigusáttmála uppá lendið til hús og útgerð á staðnum.

P-plássið til Miðlon. Langtíðar leigusáttmáli er við IMR um part av hesum lendinum.

Kloakkleiðing frá vinnuøkinum á Óðinshædd og oman til reinsiverkið við ringvegin, vesturav tyrlupallinum.

Tyrlupallurin við tilhoyrandi P-plássi og tænastrygningi til viðskiftafólk.

Sbrt. upplýsingum frá Landsverki, hefur tyrlupallurin á Boðanesi serstaka støðu í tilbúgvingsarhøpi.



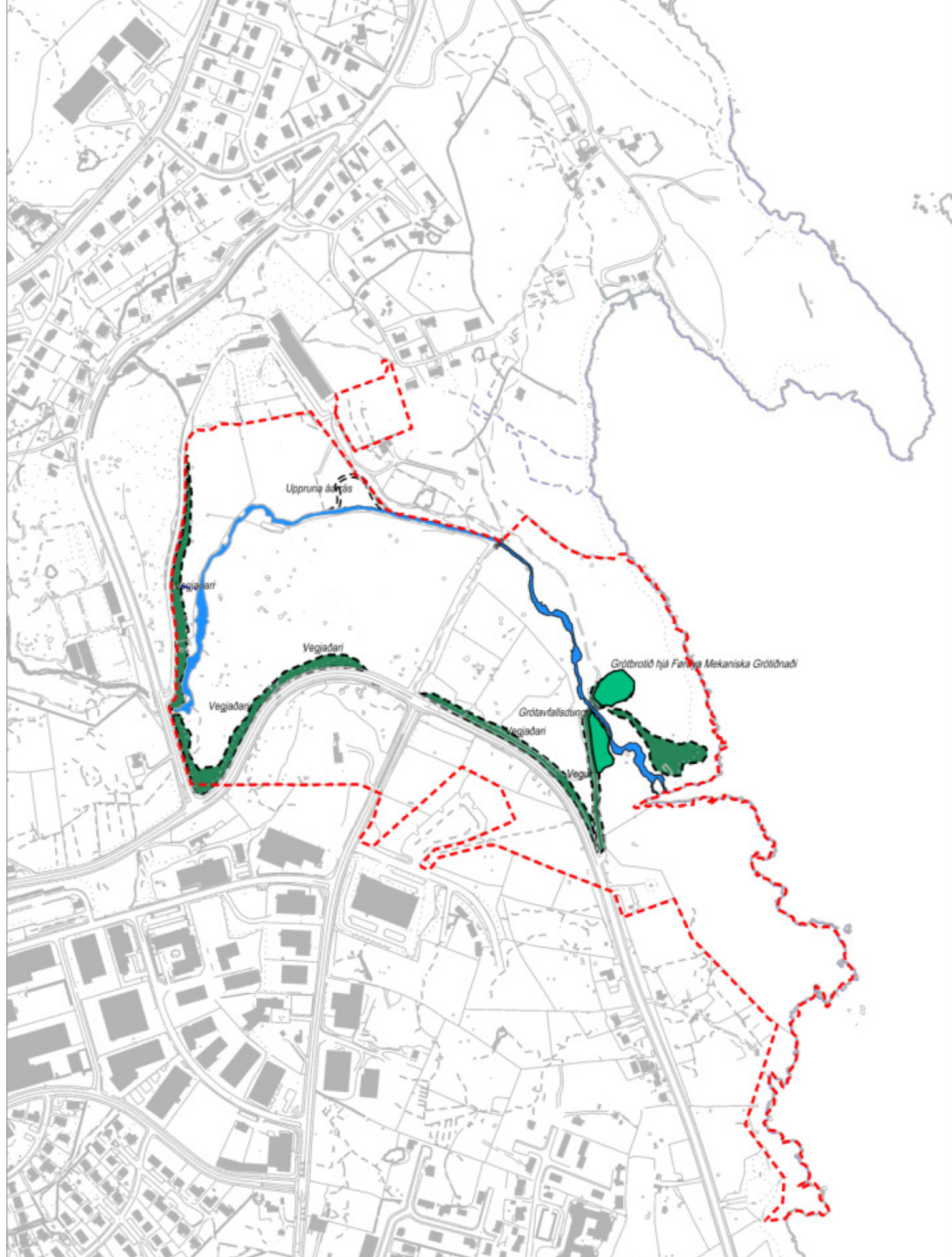
Sjónsk lendisárin

Illa frágingin vegjaðari fram við Sanatoriivegnum.

Illa frágingin vegjaðari fram við Hvítanesvegnum og Ringvegnum.

Gamla grótbrotið hjá Føroya Mekaniska Grótídnaði, og avfalspláss fyri vrakgróti.

Lendið norðanfyri Boðanesgjógv.



Jarðfrøði

Fløtan í Niðastu Hoydølum (> 7 m. djúp) goymir náttúrusøguligar upplýsingar.

Hamarsskortarnir eru sjónskir í lendinum, teir eru partar av niðastu Tórshavnar fláunum.

Sermerktir stórir klettar eru í lendinum.

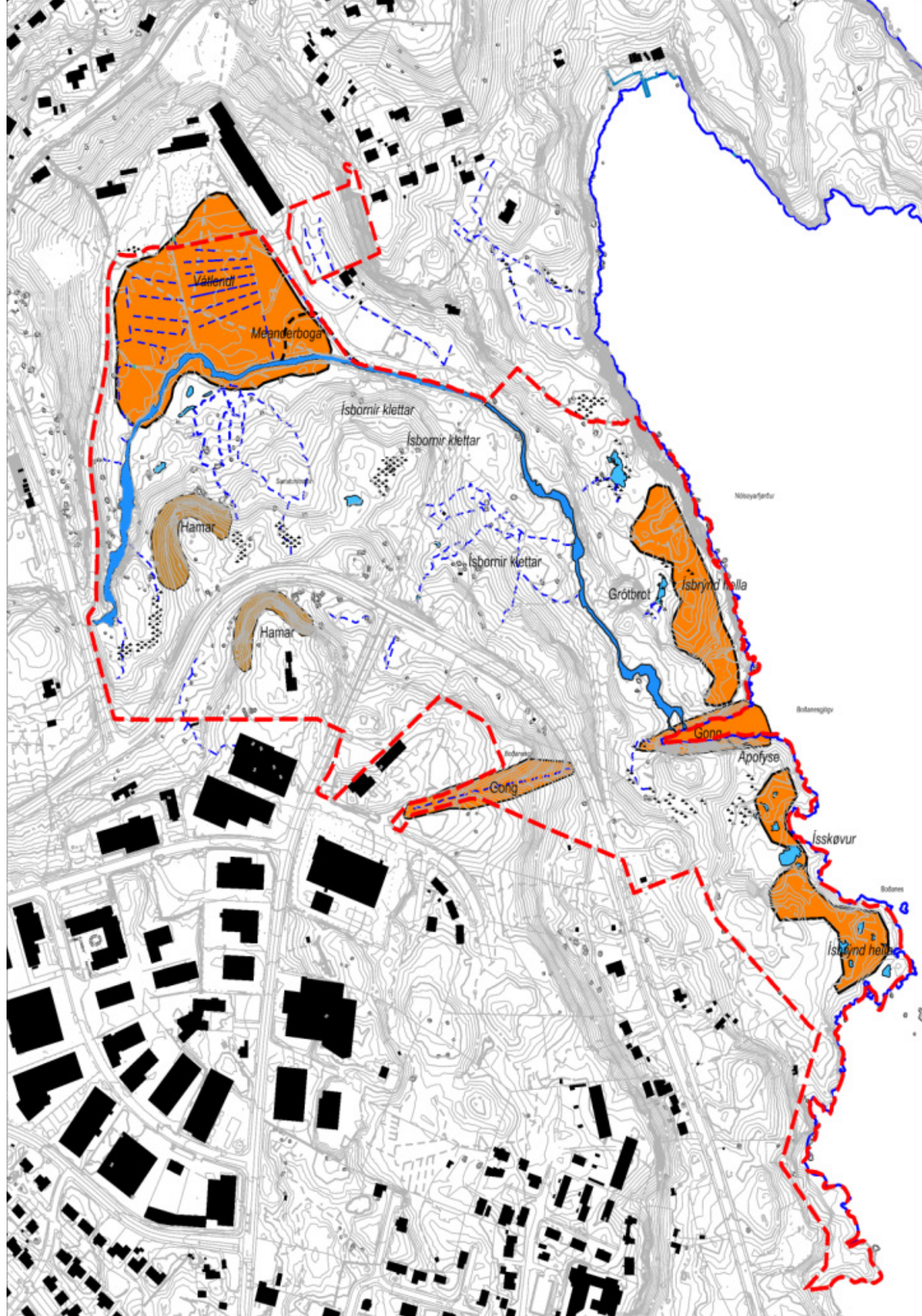
Boðanesgjógv og Boðanes gil umboða serstøk jarðfrøðilig fyrbrigdi.

Hellan báðumegin Boðanesgjógv sýnir týðuligar ísskúringstrípur.

Á Hvítasandi er skelsandurin aftur við at menna seg.

Hellulandið fram við strondini er sermerkt landslag.

Nógv torvjørð var áður í økinum.



Gróðrarbrigdi

Brúks saga hefur sett sín týðuliga dóm á gróðurin. Kortið vísir hovuðsuppbýtið.

Heiðagróður ræður í teimum stöðum, har einans húsdýrabít og torvskurður hava verið nýtt.

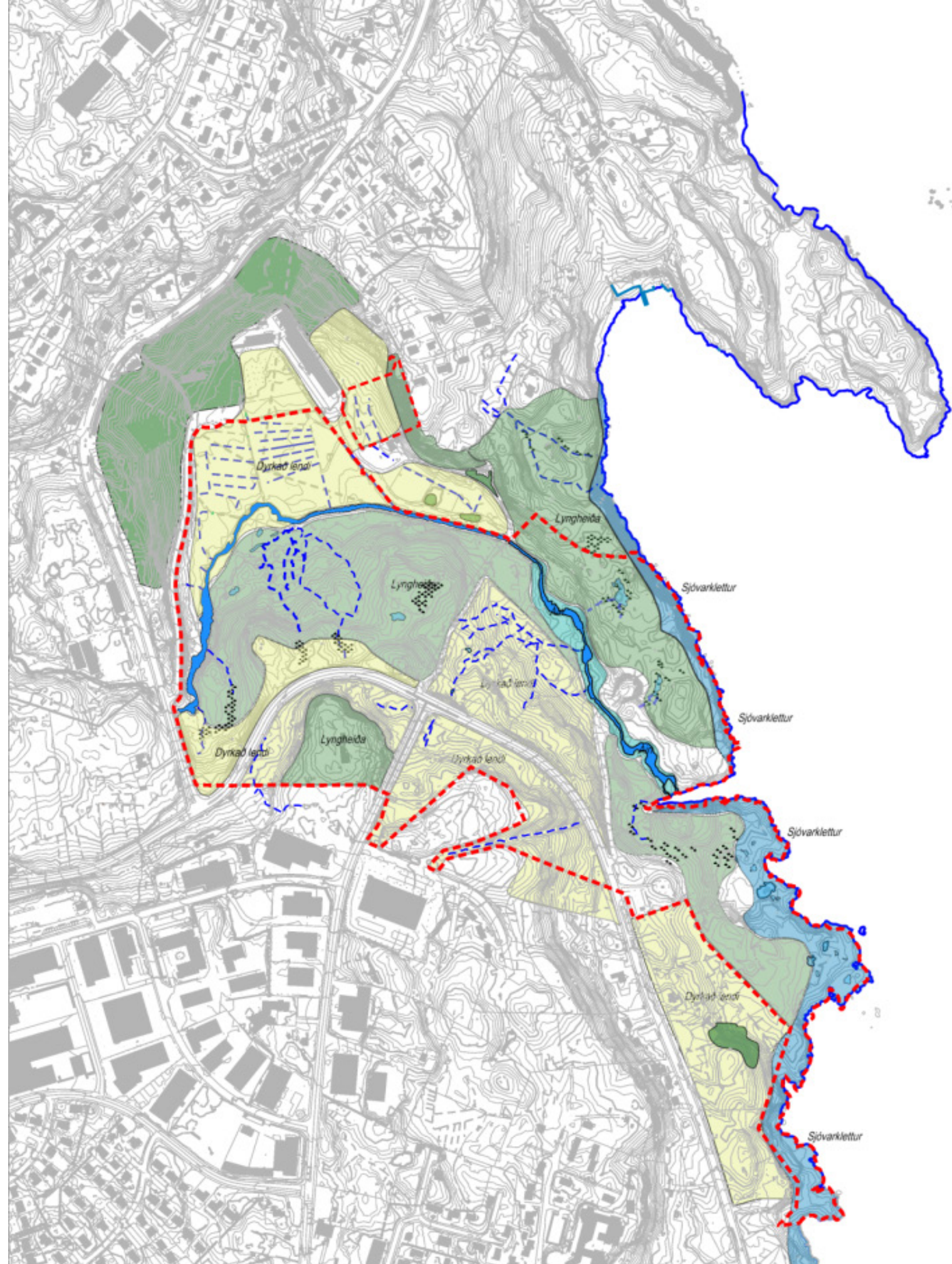
Grasgróður ræður í teimum stöðum, har taðing og uppdyrking eisini hava verið nýtt.

Fjørugróður er um at koma fyri seg aftur á Hvítasandi og har um vegir.

Vatngróðurin í Hoydalsá fær væntandi betri vakstrarlíkindi, nú áin er um at gerast rein aftur.

Mýrugróður finst spjaddur á smærri blettum.

Viðarlundin í Niðastu Hoydølum er sermerkt gróðrarbrigdi (uml. 100 ára gomul).



Hoydalsá

Hoydalsá er ein av teimum 4 stóru áunum í Havnini. Vatnføringin í ánni er regulerað av vatnbyrgingini í Villingadali. Hoydalsá skilir markatalsbygdirnar Tórshavn og Hoyvík, og var áður somuleiðis kommunumark.

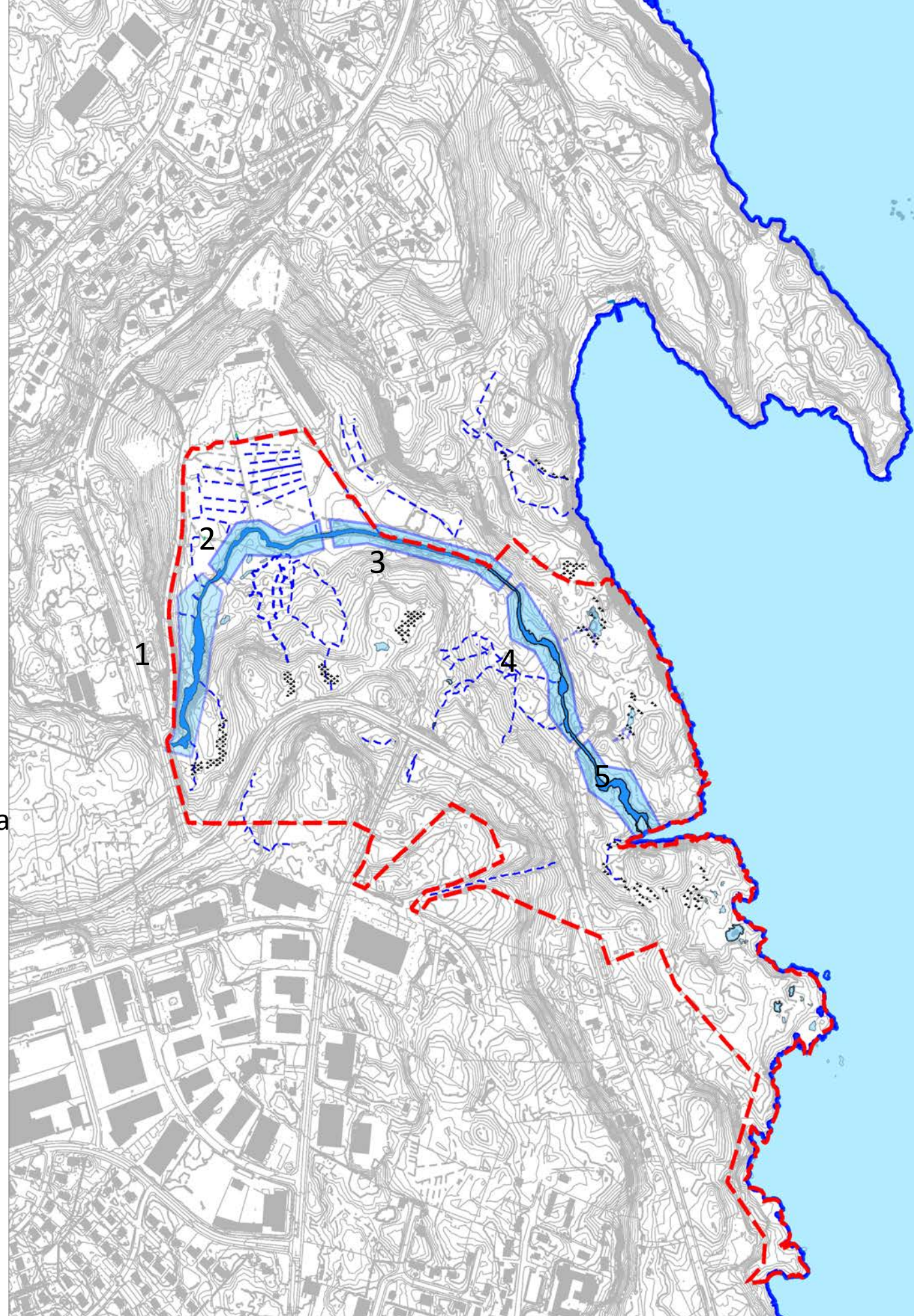
Tórshavnar kommuna hevur arbeitt miðvíst at reinsa ánni fyri dálking. Nýggjar kanningar (2010-11) av dálkingarstöðuni vísa, at sum heild hevur Hoydalsá eina nøktandi vatngóðsku (sbrt. ymiskum norskum og ES krøvum). Á slættanum í Niðastu Hoydølum er áin tó somikið merkt av skarndálking, at hon ikki er hóskandi hjá børnum at vassa í.

Dálkingin er knýtt at teirri minni ánni undan Hvítanesvegnum, og/ella at stóra reinsiverkinum á fløtuni. Somuleiðis vantar at knýta Gróðurstöðina o.fl. í nýggja kloakkervið. Her krevjast ábøtur gjørdar, soleiðis at øll áin fær eina nøktandi vatngóðsku.

Hoydalsá var áður ein framúr góð sjósílaá. Arbeitt eigur at verða fyri at endurskapa og menna góðar møguleikar fyri sílafisking, m.a. í góðum samstarvi við áhugafeløg.

Hoydalsá fellir í 5 partar í hesum økinum:

1. friðskjól til fugla- og annað dýralív.
2. leik og sílafisking.
3. her er áin nógv regulerað, men kann verða ment til sílafisking v.m.
4. dýralív og sílafisking.
5. leik og sílafisking.



Mentanarminni

Í økinum eru mentanarminni frá fleiri tíðarskeiðum:

Gamla landbúnaðarsamfélagið.

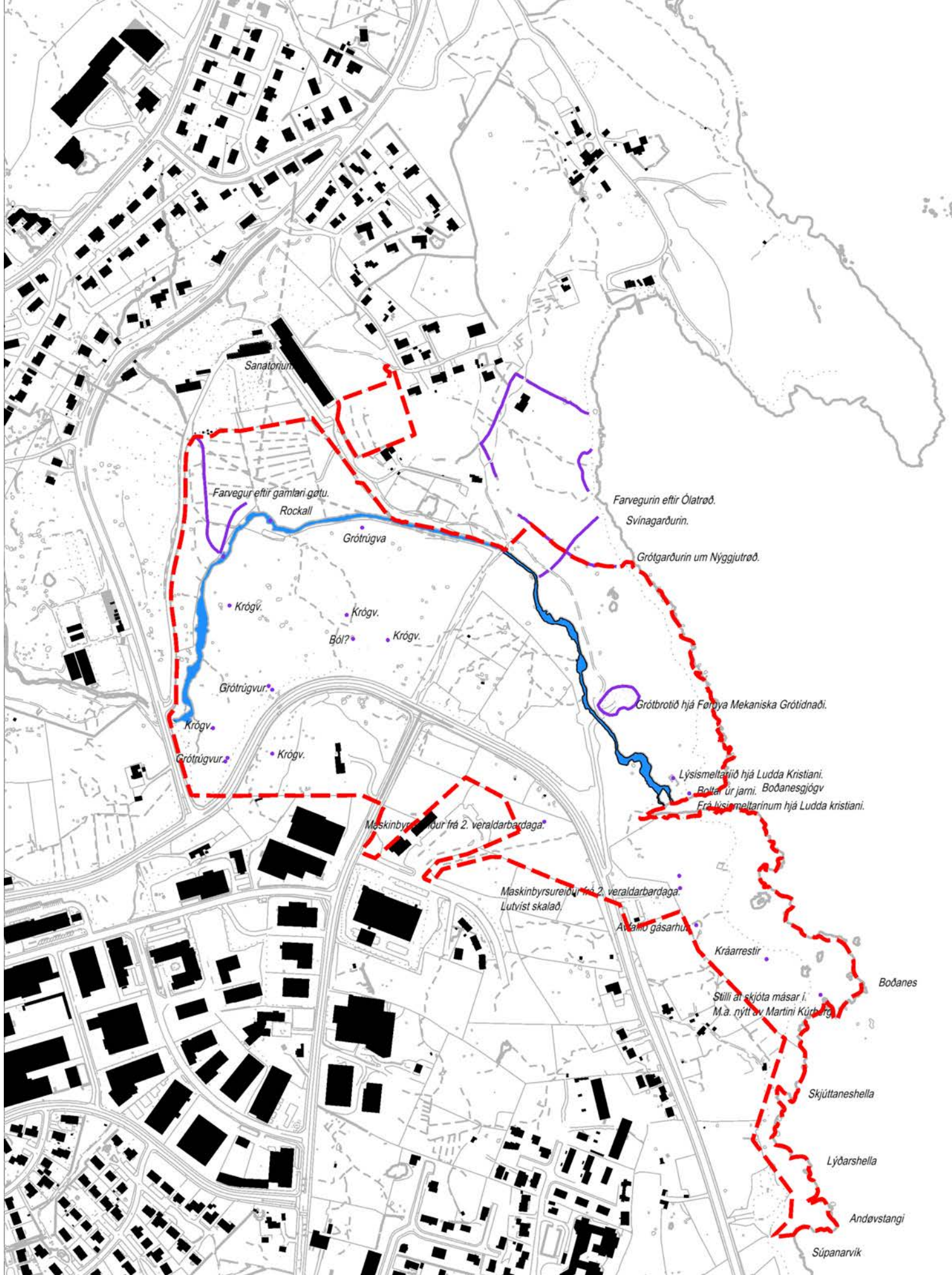
Torvskurður í 19. og 20. øld.

Sanatoriutíðin frá fyrst í 20. øld og frameftir.

Krígsminni frá 2. veraldarbardaga.

Serstøk vinnu- og veiðimannamentan.

Mentanarminni-Fornminnissavnið



Lendiseyðkenni – flokkning í bólkar.

Lendið kann í høvuðsheitum flokkast í nakrar fáa bólkar við atliti at gróðri, brúkkssøgu o.tíl., og sum eisini eru við til at mynda upplivingina av økinum.



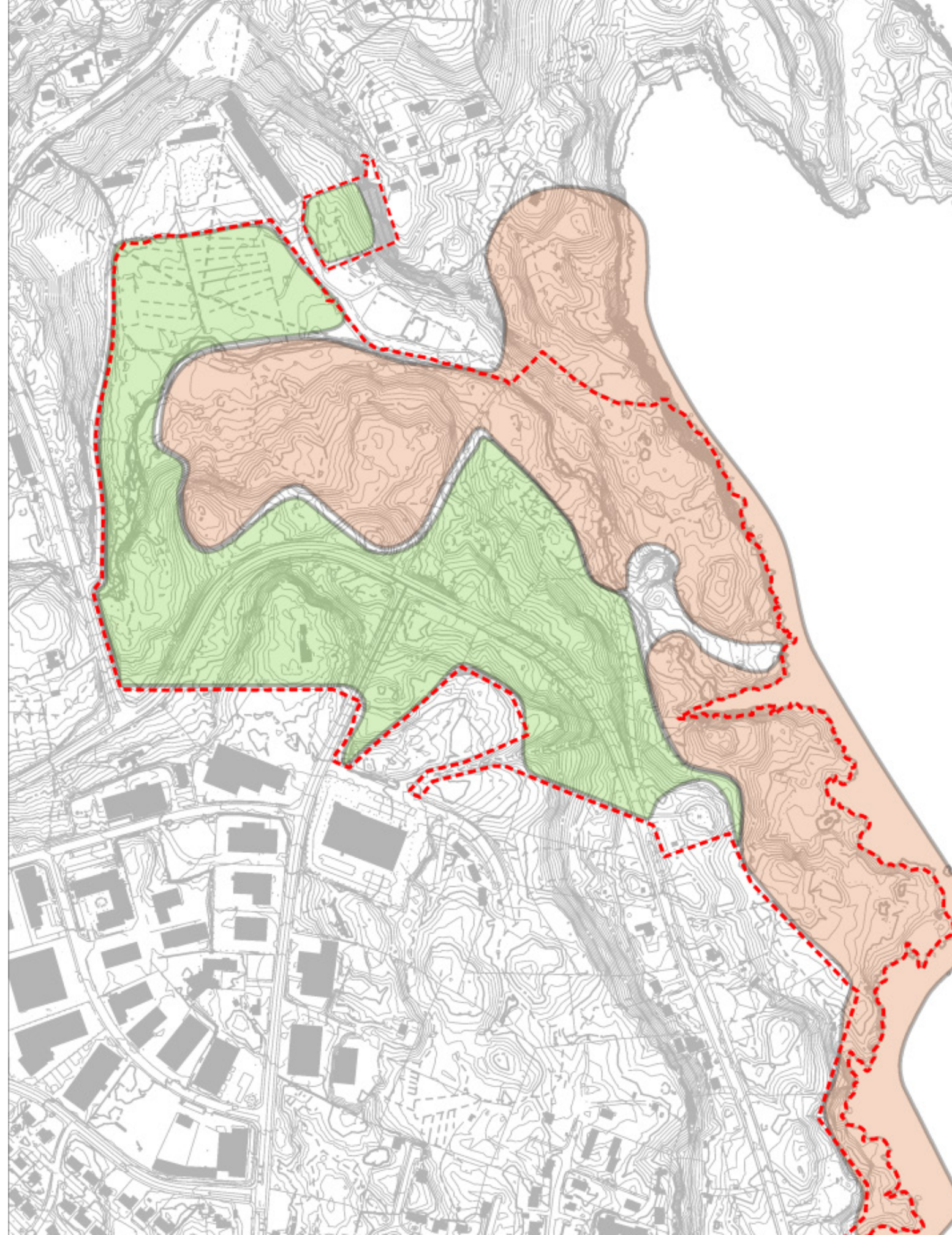
Hellulandið og fjøran. Sera lítið árin av mannaávum.

Áin og vátlendisgróðurin. Ymiskt á leiðini, hvussu stórt mannaskapta ári nið er.

Heiðagróður. Annar av stóru bólkunum, ið mynda lendið. Tó at ári nið av mannaávum er stórt, orsakað av torvskurði og seyðabiti gjøgnum øldir, ber lyngheiðin órørdan dóm yvir sær.

Grasgróður. Hin stóri lendisbólkurin. Kríatúrshald, taðing og velting í nýggjari tíð, geva hesum bólkinum dóm av siðbundnum landbúnaðarlendi.

Viðarlundin og aðrir træhópar í økinum. Hesi geva lendinum dóm av fjølbroytni skaptum av manna ávum.



Uppskot til lendisskipan.

Undirstøðukervið.

Ein gøtuskipan verður meginásur í frílendinum. Hendan leiðir og beinir tey vitjandi í lendinum. Gøtuskipanin minkar um møguleg neilig árin á sárbær støð og djóra- og plantulív.



Gøtuskipanin verður í høvuðsheitum flokkað í 3 stig:

Megingøtur á uml. 1,5 m breidd við føstum dygdargóðum slitlagi (royðugrús). Skulu í mestan mun eisini nøkta atkomumøguleikan hjá rørlutarnaðum fólki (maks. hall 1:12). Møguleika at loyva ferðslu á t.d. súkklu og á rossabaki.

Síðugøtur á uml. 0,8 m breidd við dygdargóðum slitlagi (royðugrúsi ella høggsþønum). Her verður minni dentur lagdur á at halda krøvini til atkomumøguleika hjá rørlutarnaðum.

Rásir, ið antin eru í lendinum ella koma við tíðini. Hesar verða bert hildnar í ávísan mun.



Øki verða ikki gird uttan í serligum førum. Krígsminnið undir Óðinshædd verður sett í stand. Fotostilli verða gjørd á ávísam støðum.

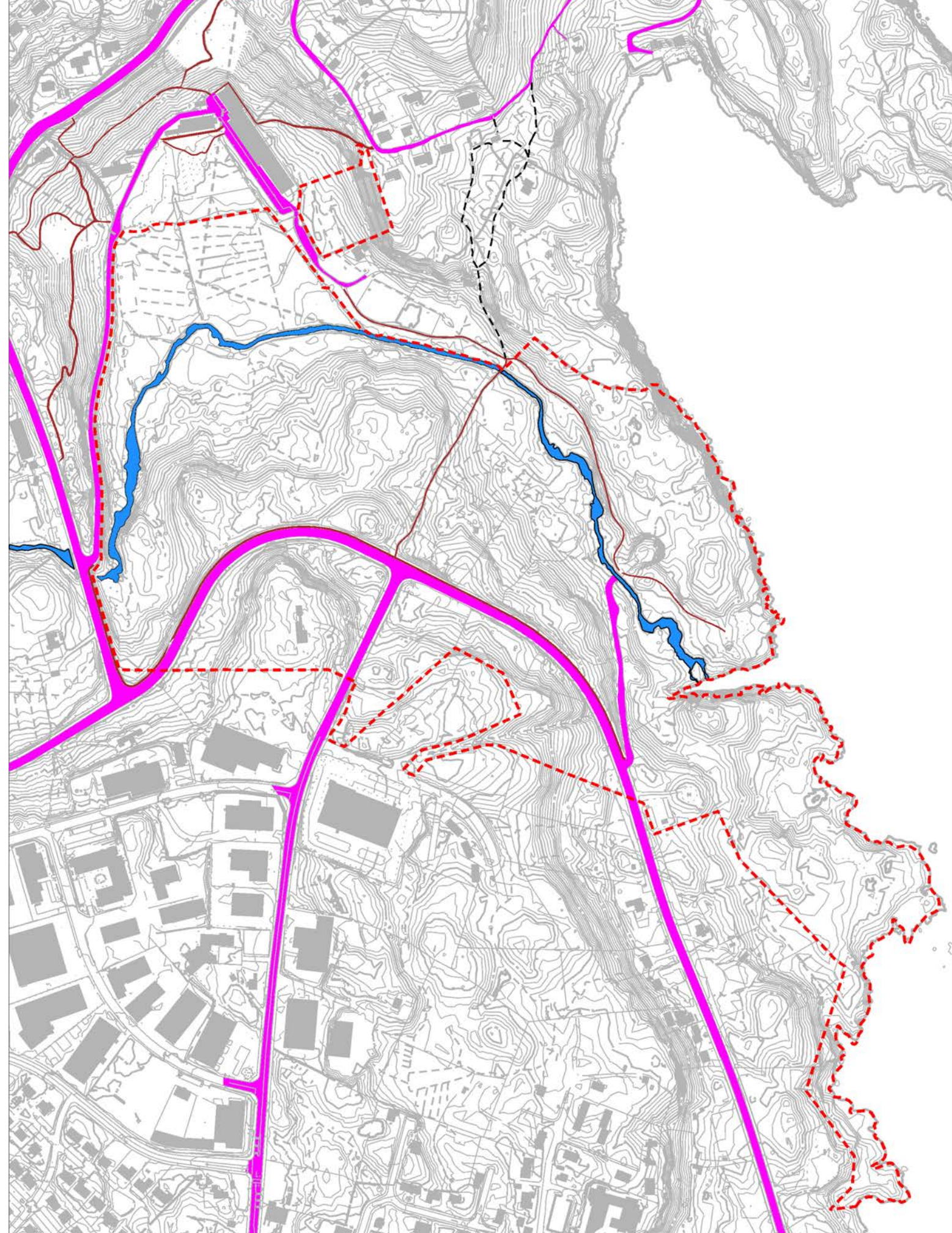
Á kortinum eru støð ávíst til ymiskt uppihald, leik ella annað virksema. Støðini eru vald út orsakað av serstøkum dygdum, t.d. útsýni, lívd, friðsælu, fiskimøguleikum, spæli í ánni o.s.fr. Við tíðini er at vænta, at onnur støð leggjast aftrat og at onkur fella frá.

Summi pláss verða gjørd úr dygdargóðum tilfari (gráu plettirnir við brúnari rond). Onnur pláss (brúnu plettirnir) verður minni gjørt burturúr, t.d. bert ein bonkur e.l.

Vøllgarðar verða gjørdir fram við Ringvegnum og Hvítanesvegnum at minka um ljóðdálkanina frá stóru ferðsluæðrunum.

Ætlanin frá 1970unum at leggja fløtuna frammanfyri Gamla hús á Studentarskúlanum út til almennan grasvøll til leik, uppihald og tónleik, eigur at verða kveikt aftur. Soleiðis fær Føroya fyrsti bóltvøllur aftur nýtslu. Hugsanin hjá Skógfriðingarnevndini frá 1970unum um ein prýðisgarð á vestara parti av fløtuni eigur at verða kveikt aftur.

Gøtuskipanin bindur allar upplivingarmøguleikarnar saman í eina heild.



Gróðurseting av ymsum vøkstri.

Málsetningurin fyri ætlaðu gróðursetingarnar í økinum er at skapa betur lívd og skjól, og eisini verju móti høvuðsvegnum. Somuleiðis at skapa framsýningarmøguleikar fyri ymiskum gróðri, eisini føroyskum upprunavøkstri.

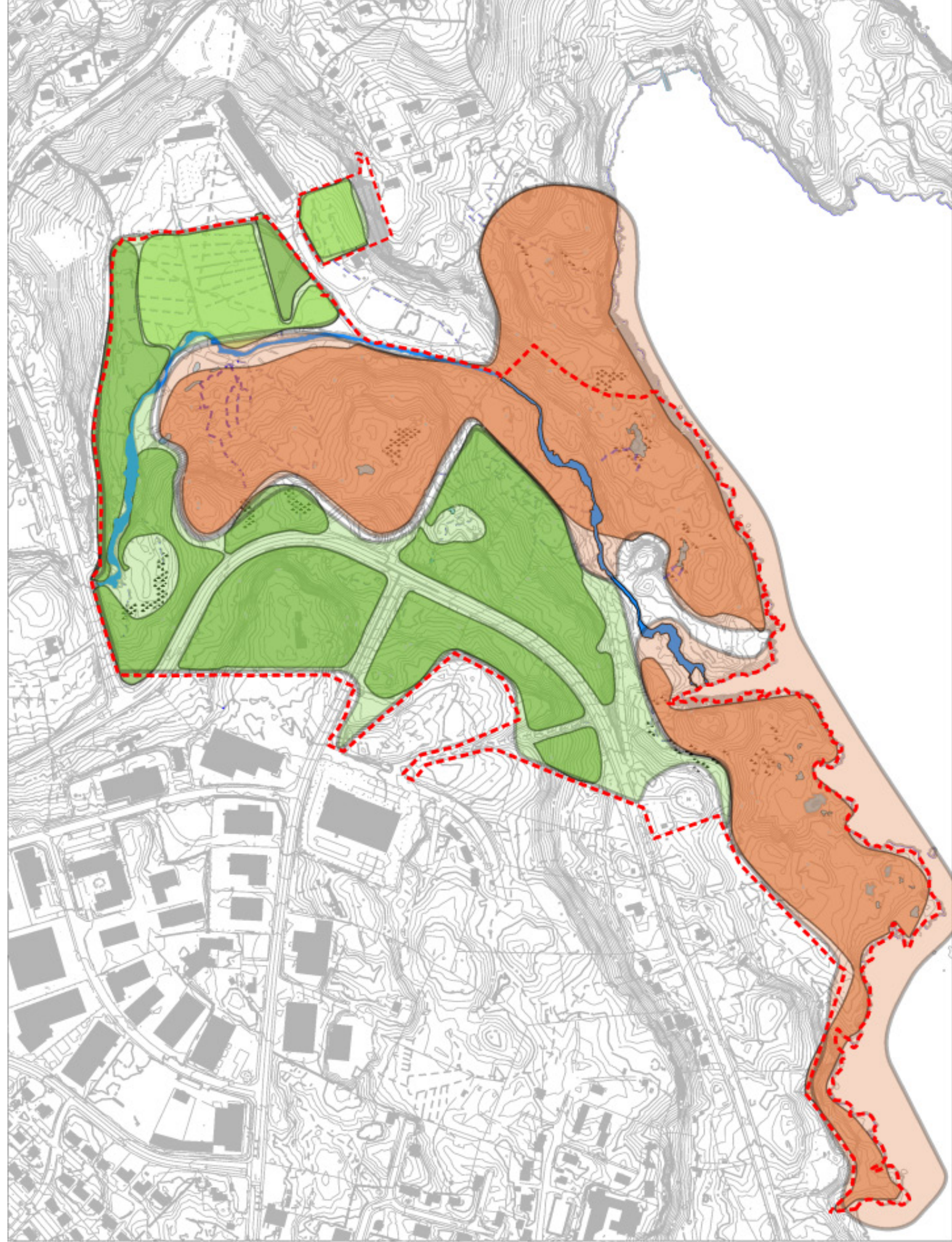
Trø, runnar, grøs og urtir verða nýtt sum amboð at skapa størri fjølbroytni viðvíkjandi gróðri í breiðastu merking, og djóarlívi og lendisupplivingum.

○ Mælt verður til at skipa miðvíst *in situ* savn at verja og varðveita uppruna føroyskan viðarvøkstur.

Mælt verður til at skipa ein villblómugarð at sýna fram ymiskan villan føroyskan gróður. Her kann somuleiðis vera talan um *in situ* savn.

Av trøum og hægri runnum verður høvuðsdentur lagdur á leyvfellandi sløg. Pílur kann verða gróðursettur eftir áarbakkunum. Fyrimyndin er Stóra í Streymnesi.

Gróðursett verður fyrst og fremst í teimum pørtum av frílendinum, ið frammanundan eru merktir av uppdyrking o.tíl.



Prosjektlýsing.

Deildir, røktareindir.

Verkætlanarøkið verður skipað í 7 ymskar deildir, hvør við sínum serkenni og síni røktarætlan.

Deild I: økið norðanfyri Hoydalsá. Eystari parturin nýttur til skúlastovur nøkur ár framvir; fløtan í høvuðsheitum opin grasvøllur; vestari parturin gróðursettur við trøum og runnum.

Deild II: eystari parturin óbroytt l yngheiði við fáum inntrivum; miðøkið nakað av inntrivum; vestari parturin gróðurseting og inntriv.

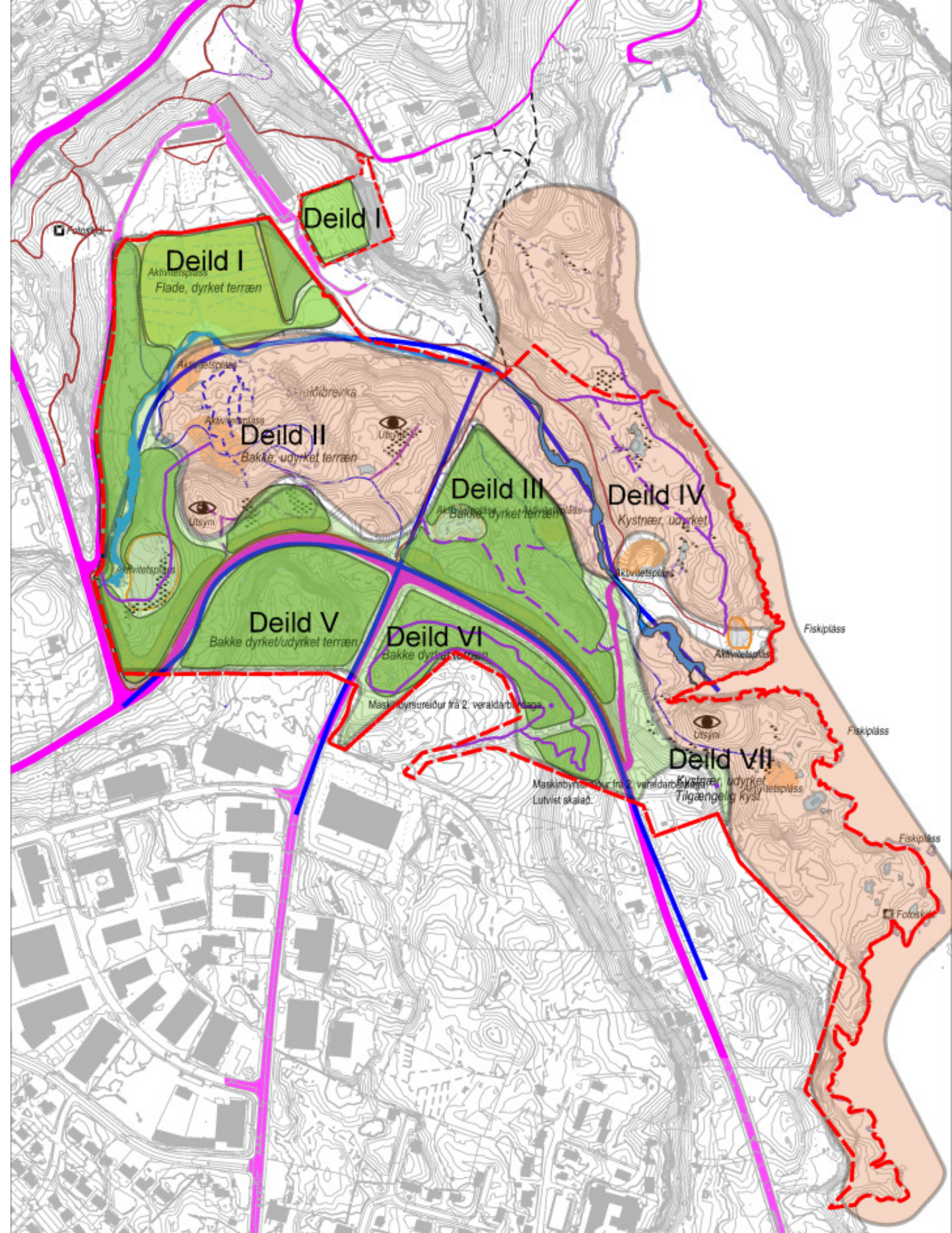
Deild III: í høvuðsheitum gróðurseting av ymsum slagi og nøkur inntriv.

Deild IV: í høvuðsheitum óbroytt l yngheiði, tó við einstøkum inntrivum.

Deild V: gróðurseting við føroyskum uppruna viðarvøkstri.

Deild VI: økið verður girt av til røsluøki hjá kelidjórum og verður gróðursett við nakað av runnum og leyvtrøum til lívdar.

Deild VII: í høvuðsheitum óbroytt heiða- og fjørulendi, tó við einstøkum inntrivum.



Samandráttur.

Kortið vísir ein samandrátt av verkætlanini.

Nøkur lyklatal:

Verkætlanarøkið íalt: uml. 282.000 m².

Megingøtur: uml. 1.150 m nýgerð, av íalt 2.150 m í økinum.

Síðugøtur: uml. 2.675 m nýgerð.

Bilvegur: uml 195 m.

Girðingar: uml. 900 m.

Hoydalsá gjøgnum økið: uml. 1.075 m og uml. 5.900 m² (2%)

Runnavøkstur: uml. 30.450 m² (11%)

Trævøkstur: uml. 34.800 m² (12%)

Annar prýðisgróður: uml. 5.250 m² (2%)

Grasvøllur: uml. 8.000 m² (3%)

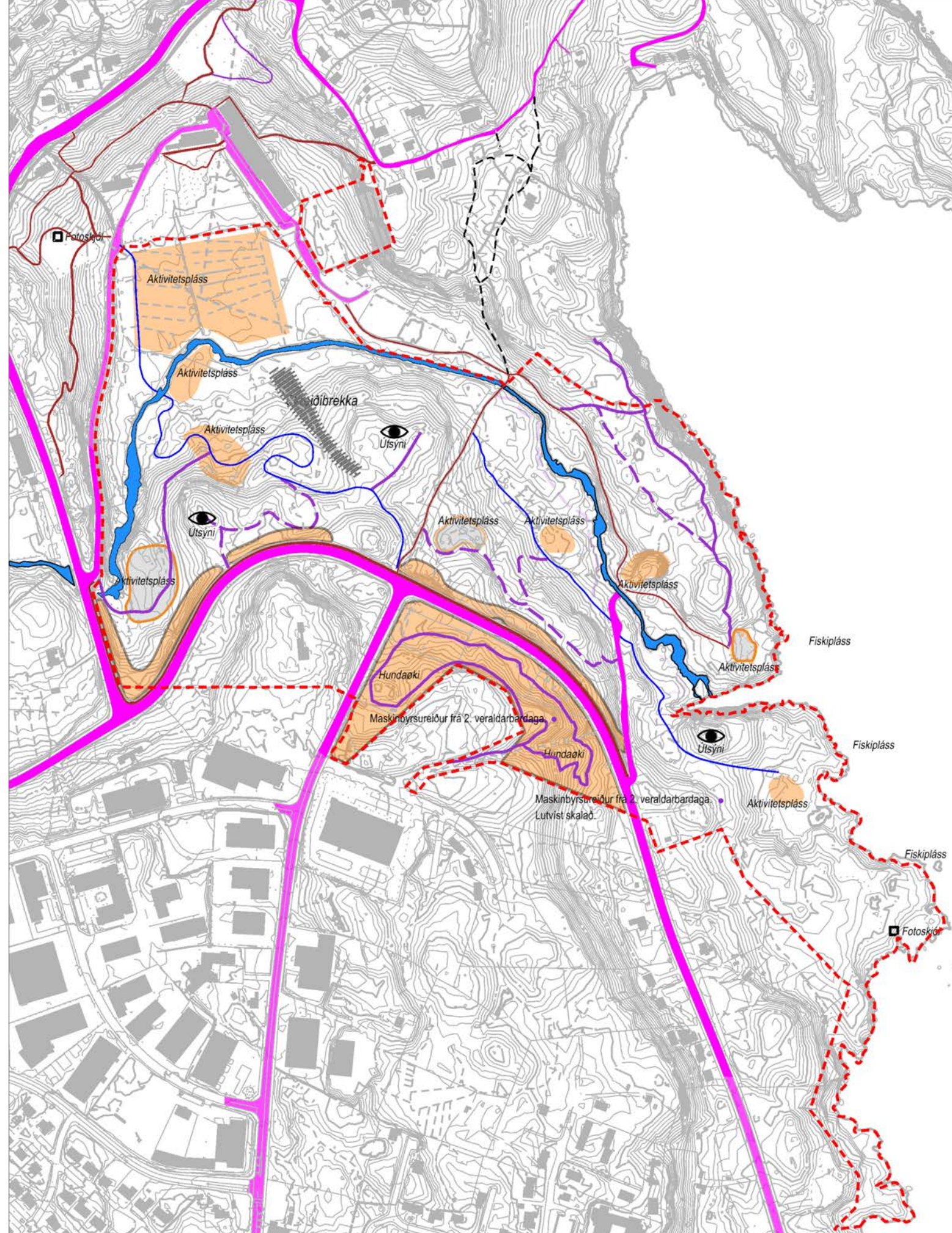
Annar grasgróður: uml. 34.400 m² (12%)

Heiðagróður: uml. 55.700 m² (20%)

Villblómugarður: uml. 3.500 m² (1%)

Hellulandið og fjøran: uml. 26.540 m² (9%)

Støð til uppihald, leik og útsýni: uml. 13 stk.



Fíggjarviðurskipti.

Yvirlitið er ikki nøkur fullfíggað skrá fyri fíggjarliga umfangið av verkætlanini. Heldur er hettar ein meting um nakrar av útreiðslunum, sum koma at standast av verkætlanini, skal hon fremjast í verki. Útreiðslurnar fara sjálvandi at broytast alt eftir hvørjar ítøkiligar loysnir, ein velur at fremja í verki, og eftir hvørjum leisti valt verður at fremja tær verkliga, bæði við atliti til umfang, dygd og tíð. Við tíðini leggjast ivaleyst nýggjar uppgávur aftrat ætlanini, meðan aðrar afturímóti fána. Vit meta, at verkætlanin eigur at verða framd komandi 10-ára skeiðið.

Íløgur:

- Nýgerð av megingøtum (1150 m x kr. 1200) =	kr. 1.380.000
- Nýgerð av síðugøtum (2675 m x kr. 450) =	kr. 1.203.750
- Uppstigan/endurbøting av verandi gøtum (1000 m x kr. 500) =	kr. 500.000
- Nýgerð av girðingum (900 m x kr. 120) =	kr. 108.000
- Endurbøtan av Hoydalsá (fyrsta stig, skapa meandrering og hyljar) =	kr. 1,500.000
- Nýgerð av uppihaldsplássum til vitjandi =	kr. 250.000
- Upprudding eftir gamla grótbrotsvirksemið =	kr. 150.000
- Skipan av gamla grótbrotinum til nýtt virksemi =	kr. x.xxx.xxx
- Nýgerð av vøllgørðum at tálma ferðsluóljóði v.m. =	kr. 750.000
- Lendistilbúning (75.000 m ² x kr. 60) =	kr. 4.500.000

Rakstur:

-Viðlíkahald og røkt, 1,5 ársverk =	kr. 480.000
- Tilfar og útgerð =	kr. 100.000

Allir prísir excl. MVG.

Gl. grótbrotið á Boðanesi.

Mong hugskot hava verið frammi um hvat, ið gerast skal við gl. grótbrotið.

Ein móguleiki kundi verið at takt grótbrotið á onkran hátt og nýtt rúmið til ein víðtøknan kunningarstað um náttúru- og siðsøgu.

Hóskandi pláss hjá dagstovnum, skúlaflokkum o.ø. at byrja kunningartúr í økinum í samband við náttúruvegleiðing.

Hóskandi pláss hjá almennum fakstovnum, felagsskapum o.fl. at nýta til kunning um síni áhugamál.

Staðurin kundi móguliga hýst øðrum virksemi eisini, t.d. framførslum o.tíl.



