



**umhvervisstovan**

## Umhvervisgóðkenning

Navn á virki við góðkenning:	
<b>IRF</b>	
Bústaður hjá virki:	
Víkarvegur 107 520 Leirvík	
Galdandi fyri virksemi:	
Tyrvingarpláss úti í Nýggjheiðum í Kvívík	
Matr. nr.:	V-tal:
<b>403</b>	<b>353477</b>
Mál nr.:	Galdandi frá:
<b>18/00330</b>	<b>03-07-2019</b>

Suni Petersen, deildarleiðari

03/07-2019

Sjúrdur J. Ferjá, umhvervisviðgeri

## Innihaldsyvirlit

1.	Góðkenning og heimild .....	3
2.	Umsóknin .....	3
3.	Góðkenningartreytir .....	4
3.1.	Almennar treytir.....	4
3.2.	Innrætting og rakstur .....	4
3.3.	Hvat kann tyrvast .....	5
3.4.	Goymslur .....	5
3.5.	Spillivatn og regnvatn .....	6
3.6.	Sýnistøka og kanningar .....	7
3.7.	Óljóð, ristingar og ljós .....	7
3.8.	Burturkast .....	7
3.9.	Útleiðing til luft .....	8
3.10.	Fyribyrgjan av skaðadjórum.....	8
3.11.	Rakstrarskráseting/umhvørvisfrágreiðing. ....	8
3.12.	Innaneftirlit .....	9
3.13.	Óhapp.....	9
3.14.	Avrigging av einstøku tyrvingarumráðunum.....	9
3.15.	Niðurlegging av tyrvingarplássinum.....	10
4.	Lýsing av virkseminum .....	11
5.	Lýsing av umhvørvisviðurskiftum.....	13
5.1.	Innrætting og rakstur .....	13
5.2.	Hvat kann tyrvast .....	13
5.3.	Spillivatn.....	14
5.4.	Sýnistøka og kanningar .....	14
5.5.	Óljóð, ristingar og ljós .....	14
5.6.	Útleiðing til luft .....	14
5.7.	Innaneftirlit og mannagongdir .....	14
5.8.	Óhapp.....	14
5.9.	Niðurlegging av tyrvingarplássinum.....	15
6.	Málsviðgerð.....	15
7.	Kæruvegleiðing .....	15

## 1. Góðkenning og heimild

Henda umhvørvisgóðkenning av virkseminum hjá Interkommunala renovatiónsfelagsskapinum, IRF, at tyrva burturkast úti í Nýggjheiðum í Kvívík, er givin við heimild í § 29 í umhvørvisverndarlógini<sup>1</sup> og §1, nr. 4 í kunngerð<sup>2</sup> um eftirlits- og umsitingaruppgávur.

Virki, sum hava goymslu, varðveitslu ella viðgerð av burturkasti annars, eru í bólki G í fylgiskjali til lógina. Hesi virki eru fevnd av kapitl 5 í lógini<sup>1</sup>, og skulu tí hava umhvørvisgóðkenning.

Endamálið við umhvørvisgóðkenningini er at fyrirbyggja og avmarka dálking av náttúru og umhvørvi og at fyrirbyggja og avmarka heilsuskaðar og ampar, sum kunnu standast av virkseminum.

Í 5 ár eftir, at góðkenningin er givin, kann Umhvørvisstovan sambært §34, stk. 4 og 5 í lógini<sup>1</sup>, broyta góðkenningartreytirnar, um so er at:

- ampar verða av virkseminum, sum ikki kundu síggjast, tá góðkenningin var givin
- nýggjar upplýsingar eru komnar fram um dálkingar-/skaðaárin dálkingin elvir til umhvørvislig skaðaárin, ið ikki kundu síggjast frammanundan, tá ið góðkenningin varð givin, ella
- dálkingin í aðrar mátar verður størri enn hon, ið góðkenningin er givin eftir.

Tá ið meira enn 5 ár eru gingin eftir góðkenningina, kann Umhvørvisstovan broyta treytirnar í hesi, tá ið tað er umhvørvisliga grundað, ella um betri reinsingarhættir ella minni dálkandi framleiðsluhættir eru komnir fram.

Henda góðkenning tekur ikki støðu til, um tað er neyðugt við góðkenning eftir aðrari lóggávu..

## 2. Umsóknin

Hin 21. desember 2018 fekk Umhvørvisstovan umsókn um umhvørvisgóðkenning til tyrvingarpláss úti í Nýggjheiðum í Kvívík, til burturkast, sum antin ikki kann brennast ella sendast til endurnýtslu. Talan er um eitt nýtt felags tyrvingarpláss fyri Kommunalu Brennistøðina (KB) og IRF til móttøku, viðgerð, goymslu og tyrving av blandaðum burturkasti. Saman við umsóknini er móttikin frágreiðing um verkætlanina, tekningar av kloakkleiðingum og umhvørvismeting.

Í viðgerðini av umsókn um umhvørvisgóðkenningina brúkar Umhvørvisstovan alt tilfarið, sum stovnurin hevur fingið um virkið og virksemið.

Í viðgerðini av umsóknini og til áseting av treytum er m. a. hetta tilfar nýtt:

- Umsókn um umhvørvisgóðkenning.
- Frágreiðing frá PB Consult, ráðgevandi verkfrøðingum, um verkætlanina, desember 2018.
- Miljøvurdering fyri tyrvingarplássið úti í Nýggjheiðum, Rambøll, Februar 2019.
- Kunngerð nr. 147 frá 1995 um burturkast
- Kunngerð nr. 111 frá 2009 um spillivatn
- Lýsing av jarðfrøðini í umráðinum, Jarðfeingi 2018

<sup>1</sup> Løgtingslóg nr. 134 frá 29. oktober 1988, um umhvørvisvernd, við seinni broytingum.

<sup>2</sup> Kunngerð nr. 54 frá 3. mai 1994 um at leggja eftirlits- og umsitingaruppgávur eftir umhvørvisverndarlógini til Umhvørvisstovuna, við seinni broytingum.

### 3. Góðkenningartreytir

Henda umhvørvisgóðkenning er givin við niðan fyri nevndu treytum:

#### 3.1. Almennar treytir

- 3.1.1. Hendan umhvørvisgóðkenning, við møguligum broytingum og dagføringum, skal altíð vera tøk á virkinum, og skulu øll viðkomandi starvsfólk kenna innihaldið og treytirnar í góðkenningini.
- 3.1.2. Allar treytir í hesi góðkenning eru eisini galdandi fyri virkseimið hjá undirveitarum hjá IRF, meðan teir arbeiða við lýstu verkætlan. IRF hevur ábyrgdina av, at undirveitarar hjá felagnum halda treytirnar í hesi góðkennig.
- 3.1.3. Allar sýnistøkur, kanningar v.m., sum verða kravdar í umhvørvisgóðkenningini, skulu gerast av óheftum stovni ella felag, sum hevur førleika at gera arbeiðini.
- 3.1.4. IRF rindar fyri allar sýnistøkur, kanningar og metingar av úrslitum.
- 3.1.5. Um virkið verður broytt byggifrøðiliga ella rakstrarliga soleiðis, at útlátið frá rakstrinum ella óhappum økist, skal IRF senda Umhvørvisstovuni skrivliga umsókn um hetta frammanundan. Umhvørvisstovan viðgerð og tekur avgerð um, hvørt neyðugt er við nýggjum metingum ella nýggjari góðkenning.
- 3.1.6. Um virkið skiftir eigara, broytir navn ella verður tikið av, skal Umhvørvisstovan hava skrivliga fráboðan um hetta.
- 3.1.7. Um virkseimið steðgar fyríbils, skal tilfar og útgerð uttandura antin tryggjast soleiðis, at tað ikki er til ampa fyri umhvørvið ella beinast burtur. Harafturat skal eigari ella brúkari tryggja at olja, kemikalii ella annað ikki kunnu verða til ampa ella kunna dálka umhvørvið, meðan virkið liggur stilt.
- 3.1.8. Heldur virkseimið uppat, skal Umhvørvisstovan hava skrivlig boð um hetta í minsta lagi seks mánaðir frammanundan at virkseimið steðgar, við eini ætlan um, hvussu virkið verður riggað av, umframt at treytirnar í 3.14 og 3.15. verða settar í verk so skjótt sum gjørligt.

#### 3.2. Innrætting og rakstur

- 3.2.1. Økini, sum henda góðkenning viðvíkir, skulu rekast og viðlíkahaldast soleiðis, at treytirnar í hesi góðkenning altíð verða hildnar.
- 3.2.2. Øki, sum hoyra til tyrvingarplássið, skulu verða týðiliga avmerkt.
- 3.2.3. Øll øki, sum hoyra til tyrvingarplássið, skulu haldast ruddilig.
- 3.2.4. Øki, sum hoyra til tyrvingarplássið, skulu í minsta lagi hava 1,2 m høgt stik, og portur sum kann læsast.

- 3.2.5. IRF hefur ábyrgd av, at plássið er læst, tá ongin er á staðnum, soleiðis at óviðkomandi fólk og seyður ikki sleppa inn á plássið.
- 3.2.6. Arbeiði, har vandi er fyri spilli av dálkandi ella vandamiklum evnum, skulu gerast á skynsaman hátt, so at dálking ikki stendst av hesum.
- 3.2.7. Tá tyrvingarplássið er opið, skal tað altíð vera mannað av fólk, sum hava førleikar í handfaring av burturkasti.
- 3.2.8. Burturkast skal, inntil tað er tyrvt, tryggjast soleiðis at tað ikki fýkur, elvir til ampa, ella er atvoldin til dálking.

### 3.3. Hvat kann tyrvast

- 3.3.1. Ikki er loyvt at tyrva serliga dálkandi burturkast<sup>3</sup>, burturkast sum skal brennast, ella burturkast sum kann endurnýtast, uttan so at serlig góðkenning er fingin til tess frá Umhvørvisstovuni.
- 3.3.2. Á tyrvingarplássinum í Nýggjheiðum er t.d. loyvt at tyrva:
- Glas, sum ikki fer í endurnýtssluskipanina, t.d. bilglas, rútaglas, sum inniheldur kitt
  - Gips
  - Glasull
  - Keramik
  - Evju frá vegbrunnum og botnfellingarbrunnum, sum ikki eru íbundin klosett, ella innihalda lívrundið burturkast
  - Oljudálkað jørð og grót, eftir góðkenning frá Umhvørvisstovuni, grundað á dálkingarpotentialið
  - Botnsediment, eftir góðkenning frá Umhvørvisstovuni, grundað á dálkingarpotentialið
  - Asbest
  - Eternitt
  - Ilkska
  - Betong evja
- 3.3.3. Gips og asbest skal skiljast frá og tyrvast fyri seg.

### 3.4. Goymslur

- 3.4.1. Olja, kemikalii, sápa, nýtsluevni ella tilsetingarevni o.a. skulu goymast soleiðis, at óviðkomandi ikki hava atgongd til goymslurnar.
- 3.4.2. Áfylling á maskinur, áfylling ella tømning av tangum við olju ella øðrum dálkandi evnum, skulu fara fram á øki við føstum og tøttum undirlag, sum tolir viðkomandi evni, og sum er skipað soleiðis, at tað kann halda lekum ella óhappum aftur, svarandi til nøgdina í størsta ílatinum, sum er á økinum.
- 3.4.3. Flótandi og føst evni skulu goymast í ílötum, sum hóska til endamálið, t.d. UN góðkend, og vera merkt soleiðis, at tað sæst, hvat er í.

---

<sup>3</sup> Sambært fylgiskjali í kunngerð nr. 147 frá 19. oktober 1995 við seinni broytingum um burturkast.

- 3.4.4. Hóskandi absorbentar skulu altíð vera tøkir á goymsluøkjunum í passandi nøgdum.
- 3.4.5. Ílöt, har serliga dálkandi kemikalíir hava verið í, mugu ikki brúkast til annað endamál, men skulu burturbeinast.

### 3.5. Spillivatn og regnvatn

- 3.5.1. Áir og lækir skulu við grøv ella rørleiðing leiðast uttan um plássið, soleiðis at minst møguligt vatn rennur inn á tyrvingarplássið.
- 3.5.2. Einkil spillivatn ella regnvatn skal fara óreinsað av økinum.
- 3.5.3. Spillivatn og regnvatn frá tyrvingarøkjum skal leiðast ígjøgnum sandfang og oljuúrskiljara ella aðra hóskandi reinsiskipan, áðrenn tað verður veitt av økinum.
- 3.5.4. Vatn frá móttøkuøki skal leiðast ígjøgnum sandfang og oljuúrskiljara ella aðra hóskandi reinsiskipan, áðrenn tað verður veitt av økinum.
- 3.5.5. Vatn frá vaskiplássi skal leiðast ígjøgnum sandfang og oljuskiljara við koalescensfiltri ella aðra hóskandi reinsiskipan.
- 3.5.6. Reinsiskipanir skulu røkjast væl, so at tær altíð virka til fulnar. Tær skulu reinsast og tømast tá tørvur er á tí.
- 3.5.7. Sýnistøkubrunnur ella onnur skipan, ið ger tað møguligt at taka sýni av reinsaða spillvatninum, skal vera eftir hvørja einstaka reinsiskipan.
- 3.5.8. Virkið skal máta og skráseta, hvussu nógv vatn verður leitt av økinum.
- 3.5.9. Spillivatn frá virkseminum má ikki bera brá av olju ella aðrari dálking.
- 3.5.10. Alt spillivatn skal leiðast út á sjógv, har rákið er nøktandi, soleiðis at eingin upphópan ella slóð í sjónum er. Munnin á spillvatnsútleiðingini skal altíð í minsta lagi vera 1 m undir størstu fjøru, sambært kunngerð um spillivatn.
- 3.5.11. Umhvørvisstovan kann krevja at kanningar verða gjørdar av økinum har útleiðingin er.
- 3.5.12. Elvir spillvatnsútleiðing til uppsavning av evnum og tilfari í sjóvarmála ella á botni, til slóðir í sjónum ella til aðrar broytingar í umhvørvinum, skulu bætandi atgerðir fremjast.
- 3.5.13. Bert ein spillvatnsútleiðing skal vera út á sjógv.
- 3.5.14. Spillvatnið frá niðurlagda tyrvingarplássinum í Junkarshaganum skal veitast í útleiðingina frá tyrvingarplássinum í Nýggjheiðum.

### 3.6. Sýnistøka og kanningar

- 3.6.1. IRF skal í minsta lagi eina ferð um árið taka sýnir av jørðini niðan fyri tyrvingarplássið og av útleidda spillivatninum.
- 3.6.2. Áðrenn farið verður undir at tyrva, skulu 15 tilvísingarsýnir (referansusýnir) vera tikin av jørð til kanningar. Sýnini skulu takast av fakfólki sambært ætlan, sum er góðkend av Umhvørvisstovuni. Tilvísingarsýnini skulu kannast fyri virðini (parametranar) í talvu 3 í fylgiskjalinum. Og út frá hesum kanningum verður ávarðingarvirði fyri hvørt kemiskt evni ásett<sup>4</sup>.
- 3.6.3. Sýnini sambært 3.6.2. av mold niðan fyri tyrvingarplássið skulu kannast sambært talvu 3 í fylgiskjalinum. Brúkast skulu nevndu kanningarhættir ella samsvarandi. Um kanningarúrslit av moldsýnum fara upp um ávarðingarvirði ásett sambært 3.6.2., skal IRF beinanvegin boða Umhvørvisstovuni frá. IRF skal somuleiðis gera eina meting av, hvaðani dálkingin kemur og eina ætlan fyri, hvat gerast kann fyri at fyrirbyggja dálkingini.
- 3.6.4. Spillivatn skal kannast sambært talvu 1 í fylgiskjalinum. Brúkast skulu nevndu kanningarhættir ella samsvarandi. Kanningarúrslitini fyri spillivatn skulu yvirhalda markvirðini í talvu 1. Um kanningarúrslit av spillivatni fer uppum ásett markvirði, skal IRF beinanvegin boða Umhvørvisstovuni frá. IRF skal somuleiðis gera eina meting av, hvaðani dálkingin kemur, og hvat gerast kann fyri at fyrirbyggja dálkingini.
- 3.6.5. Umhvørvisstovan kann krevja, at IRF ger víðkaða sýnistøku og kanningar av spillivatninum, og skulu tá virðini í talvu 2 í fylgiskjalinum yvirhaldast.
- 3.6.6. Umhvørvisstovan kann eisini krevja, at IRF skal taka onnur sýni og kanningar, so sum av tara og fliðum í fjøruni og líknandi.
- 3.6.7. Sýnistøkur, sum eru ásettar, kunnu broytast, herundir víðkast, eftir nærri áseting frá Umhvørvisstovuni.
- 3.6.8. Umhvørvisstovan kann broyta títtleikan fyri hvussu ofta sýnistøka skal gerast.

### 3.7. Burturkast

- 3.7.1. Alt burturkast frá virkseminum, sum henda góðkenning viðvíkir, skal handfarast og skiljast í samsvari við kunngerð um burturkast<sup>5</sup> og galdandi reglum hjá móttakara.

### 3.8. Óljóð, ristingar og ljós

- 3.8.1. Alt virksemið skal fara fram soleiðis, at tað í minst møguligan mun hevur við sær ampar av óljóði, ristingum, ljósi ella geislingum.

---

<sup>4</sup> Sum vegleiðing fyri ásetan av ávaringarvirðum fyri mold verður meðal tilvísingavirðið faldað við 3.

<sup>5</sup> Kunngerð nr. 147 frá 19. oktober 1995 um burturkast, broytt við kunngerð nr. 90 frá 28. september 2007.

- 3.8.2. Ískoytið til óljóðtyngdina við næsta grannamark frá virkseminum og beinleiðis avleiddum virksemið, má ekki fara upp um niðan fyrri standandi mörk:

Dagur	Klokkutíð	Tímar	Øki 1 dB(A)	Øki 2 dB(A)	Øki 3 dB(A)	Øki 4 dB(A)
Mánadag til fríggjadag	07-18	8	70	60	55	45
Leygardag	07-14	7	70	60	55	45
Leygardag	14-18	4	70	60	45	40
Sunnu- og halgidagar	07-18	8	70	60	45	40
Allar dagar	18-22	1	70	60	45	40
Allar dagar	22-07	0,5	70	60	40	35
Hámarksvirði	22-07				55	50

Óljóðtyngdin: Óljóðstöði, mált sum orkujavnað, A-vigað ljóðtrýststöði í dB(A) við næsta grannamark  
Tímar: Miðal óljóðtyngdin fyrir teir mest larmandi samanhagandi tímarnar í einum samdægurstíðarskeiði, má ekki fara upp um markvirðið, t.d. má miðalvirði fyrir 8 samanhagandi dagtímar (millum kl. 07-18) ekki fara upp um 45 dB(A) fyrir Øki 4.

Øki 1: Vinnuøki, har larmandi virksemi kann fara fram

Øki 2: Vinnuøki, har minni larmandi virksemi kann fara fram

Øki 3: Blandað bústaðar- og Miðstaðarøki

Øki 4: Bústaðarøki

- 3.8.3. Um ampar verða av óljóði ella ristingum, skulu neyðug tiltøk setast í verk til eitt stöði, ið Umhvørvisstovan kann góðtaka.

### 3.9. Útleiðing til luft

- 3.9.1. Virksemið má ekki hava við sær ampar av lukti, dusti ella royki uttanfyri øki virkisins.
- 3.9.2. Um ampar verða av lukti, dusti ella øðrum, skulu neyðug tiltøk setast í verk fyrri at koma á eitt stöði, sum Umhvørvisstovan kann góðtaka.

### 3.10. Fyribyrgjan av skaðadjórum

- 3.10.1. IRF skal hava mannagongdir at fyribyrgja og at týna skaðadjór, so sum rottu.

### 3.11. Rakstrarskráseting/umhvørvisfrágreiðing.

- 3.11.1. IRF skal skráseta hesar upplýsingar:

- Móttiknar nøgdir og slag av burturkasti í hóskaði eindum
- Røkt av reinsiskipan
- Óhapp, sum hava havt útlát ella vanda fyrri útláti við sær
- Onnur viðurskifti av umhvørvisligum týðningi

- 3.11.2. Umhvørvisstovan kann krevja aðrar skrásetingar enn tær, ið eru nevndar í 3.11.1.

- 3.11.3. Rakstrarskrásetingarnar skulu til eina og hvørja tíð kunna síggjast av eftirlitsmyndugleikanum og skulu goymast í 5 ár.

- 3.11.4. IRF skal á hvørjum ári gera umhvørvisfrágreiðing við uppgerð av rakstrarskrásetingum, frágreiðing um umhvørvisviðurskifti, óhapp, gjörd og ætlað umhvørvistiltøk, umbyggingar og broytingar, sum hava týðning fyrri umhvørvið og útlát. Frágreiðingin skal eisini innihalda úrslit av sýnistøkunum og eina viðgerð av úrslitunum.

- 3.11.5. Frágreiðingin skal sendast Umhvørvisstovuni í seinasta lagi 1. mars í avloysandi árinum.



### 3.12. Innaneftirlit

- 3.12.1. IRF skal hava innaneftirlit, mannagongdir v.m., sum tryggja, at treytirnar í hesi góðkenning verða hildnar.
- 3.12.2. Umhvørvisstovan kann krevja, at IRF skjalprógvar, at treytirnar um óljóð, ristingar og ljós og um útleiðing til luft verða hildnar.

### 3.13. Óhapp

- 3.13.1. Gerast skal ein meting av møguligum vandum fyri óhappum, sum kunnu hava útlát av dálkandi evnum við sær.
- 3.13.2. IRF skal hava mannagongdir at fyribygja dálkingaróhappum og til at basa dálking, sum stendst av virkseminum.
- 3.13.3. IRF skal hava útgerð til at basa dálking, sum stendst av virkseminum.
- 3.13.4. Henda óhapp, skulu beinanvegin setast í verk tiltøk til avmarking og basing av dálking. Størri útlát ella dálking skulu skjótast gjørligt fráboðast Umhvørvisstovuni. Eisini skal ein frágreiðing um orsökir og møgulig tiltøk sendast Umhvørvisstovuni<sup>6</sup>

### 3.14. Avrigging av einstøku tyrvingarumráðunum

- 3.14.1. Tá tyrvt verður skal eitt lag av skervi, ilsku ella líknandi tilfar verða lagt út yvir beinanvegin, so tilfarið liggur trygt soleiðis, at tað ikki fýkur runt í økinum.
- 3.14.2. Tá IRF metir at einstaka tyrvingarumráði er fult, skal hetta umráði riggast av við í minsta lagi 1 m av áskoti. Áskotið skal leggjast út soleiðis, at jarðildið ikki verður pressað saman og lendið skal dánast soleiðis at yvirflatuvatn setur væl frá. Onki má stinga uppúr nakrastaðni. Økið skal sprænast við tøjum og sáast við grasi<sup>7</sup>, soleiðis at plássið fellur so væl sum gjørligt inn í lendi, tá tyrvingarplássið er niðurlagt.
- 3.14.3. Meginreglan er at áskotið skal vera úr góðari jørð.
- 3.14.4. Um ilska verður nýtt sum áskot, skal henda ikki innihalda størri metalstykkir ella aðrar lutir sum kunnu stinga upp úr lendum ella vera til annan ampa. Omaná ilskuna skal eisini leggjast góð mold í minsta lagi 20 cm.

---

<sup>6</sup> Dálkingaróhapp skulu eisini fráboðast til Løgregluna (dálking á landi) ella til Sjóbjargingarstøðina, MRCC-Tórshavn (dálking á sjónum)

<sup>7</sup> Umráðandi er at brúka stuttvaksi grassløg (t.d. MINI-TURF), ið stuðla undir at villgróðurin skjótast tekur yvir.

### 3.15. Niðurlegging av tyrvingarplássinum

- 3.15.1. Tá ið tyrvingarplássið er endaliga afturlatið, hevur IRF ábyrgdina av at viðlíkahalda dren, rørleiðingar og onnur viðurskiftir á tyrvingarplássinum í 20 ár eftir at økið er afturlatið.
- 3.15.2. IRF skal annað hvørt ár í 20 ár aftaná, at økið er afturlatið, halda fram við at gera kanningar av spillivatninum og av jørðini sum áður og lata úrslitini til Umhvørvisstovuna.
- 3.15.3. Um úrslitini av kanningunum vísa framhaldandi dálking, kann Umhvørvisstovan leingja áramálið ásett í treyt 3.15.2 og 3.15.3. Umhvørvisstovan kann eftir umsókn broyta títtleikan ella stytta áramálið í treyt 3.15.2 og 3.15.3
- 3.15.4. Umhvørvisstovan skal góðkenna framtíðar ætlan fyri økið og rakstur av hesum. Henda ætlan skal vera Umhvørvisstovuni í hendi í seinasta lagi 6 mánaðir áðrenn, at tyrvingarplássið verður niðurlagt.

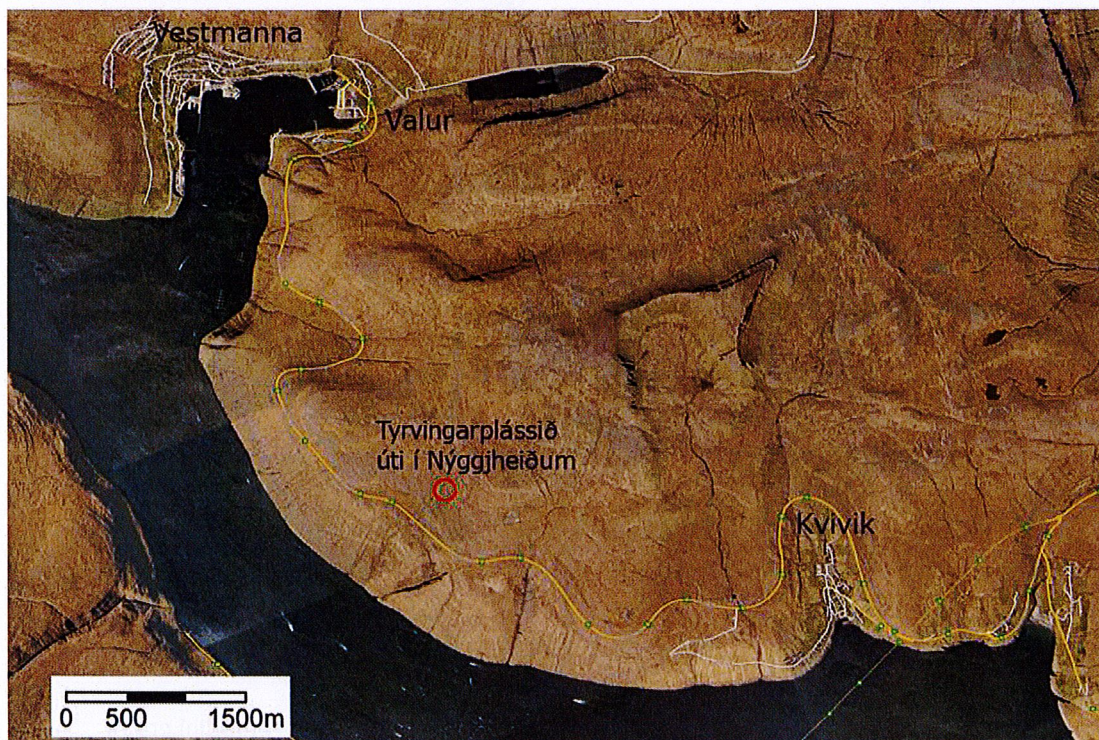


#### 4. Lýsing av virkseminum

IRF og KB fara undir eitt nýtt felags tyrvingarpláss, sum fevnir um 80.000 m<sup>2</sup> av lendi úti í Nýggjheiðum í Kvívíkar kommunu. Staðsetingin av tyrvingarplássinum sæst á myndini niðanfyri. Nærmasta búseting, sum eru Kvívík og Valur, er uml. 3 km burtur.

Tyrvingarplássið liggur í eini hædd millum uml. 270 til 300 m. Fjarstøðan oman í fjørðina við Vestmannasund er uml. 900.

Øki, har tyrvingarplássið fer at vera, er festijørð. IRF hevur eina 60 ára langa leiguavtalu við festaran.



Virksemið fevnir um móttøku, viðgerð og tyrving av burturkasti.

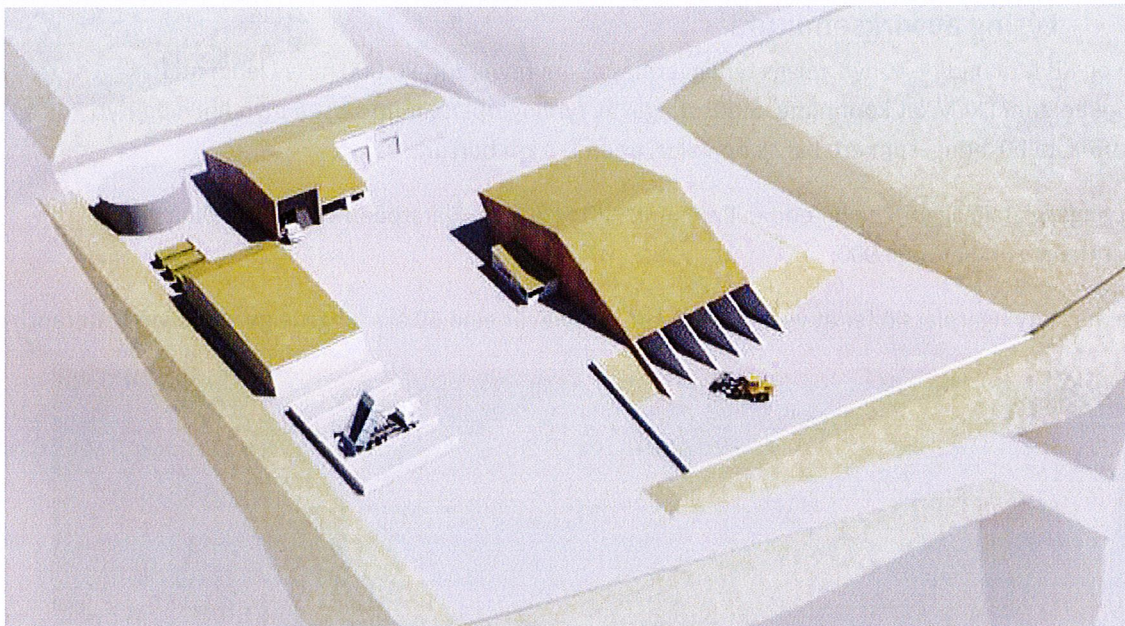
Arbeiðið hjá IRF og KB verður skipað á slíkan hátt, at tilfarið, sum skal tyrvast, verður skilt úti hjá brúkarum ella á lokalu móttøkuplássinum. Um so er at bingjur koma við óskyldum tilfari, verður møguleiki at skilja hetta innandura í eini skiljihøll. Maskina við grabba verður í høllini, sum verður nýtt til hetta arbeiði.

Umframt bilar hjá IRF og KB, skulu vinnukundar og brúkara annars hava møguleika fyri at avhenda tyrvingartilfar á plássinum.

Brunnar í móttøkuhøll til tilfar at tyrva verða somikið stórir, at hesir klára at taka eina nøgd á uml. 1-1½ mánað rakstur. Tá brunnar eru fullir, verður farið í holt við at tyrva tilfari. Arbeiðið verður lagt soleiðis til rættis, at tømning av brunnum, flyting og tyrving, verður gjørd sama dag. Tá tyrvt er, er umráðandi at skervur, ilska ella líknandi tilfar verður lagt út yvir beinanvegin, so tilfarið liggur trygt soleiðis, at tað ikki fýkur runt í økinum.

Myndin niðan fyri vísur, hvussu bygningarnir til móttøku, skiljing, goymslu o.a. virksemi á økinum eru staðsettir.





Tyrvingarplássið fer at hava eina slíka stødd, at tað kann verða á nýggja økinum í minsta lagi 20 ár. Møguleiki er fyri at víðka økið um eitt nú tyrvingarnøgdirnar økjast munandi.

Ætlanir eru um tvey byggistig. Henda umhvørvisgóðkenning fevnur um virkseml, ið hoyrir til 1. byggistig.

Í 2. byggistigi eru ætlanir um, at útbyggja tyrvingarøkið og eisini innrætta tað soleiðis, at møguleiki er at tyrva rottangaevju. Til tað virkseml krevst nýggj umhvørvisgóðkenning ella eitt ískoyti til hesa umhvørvisgóðkenning.

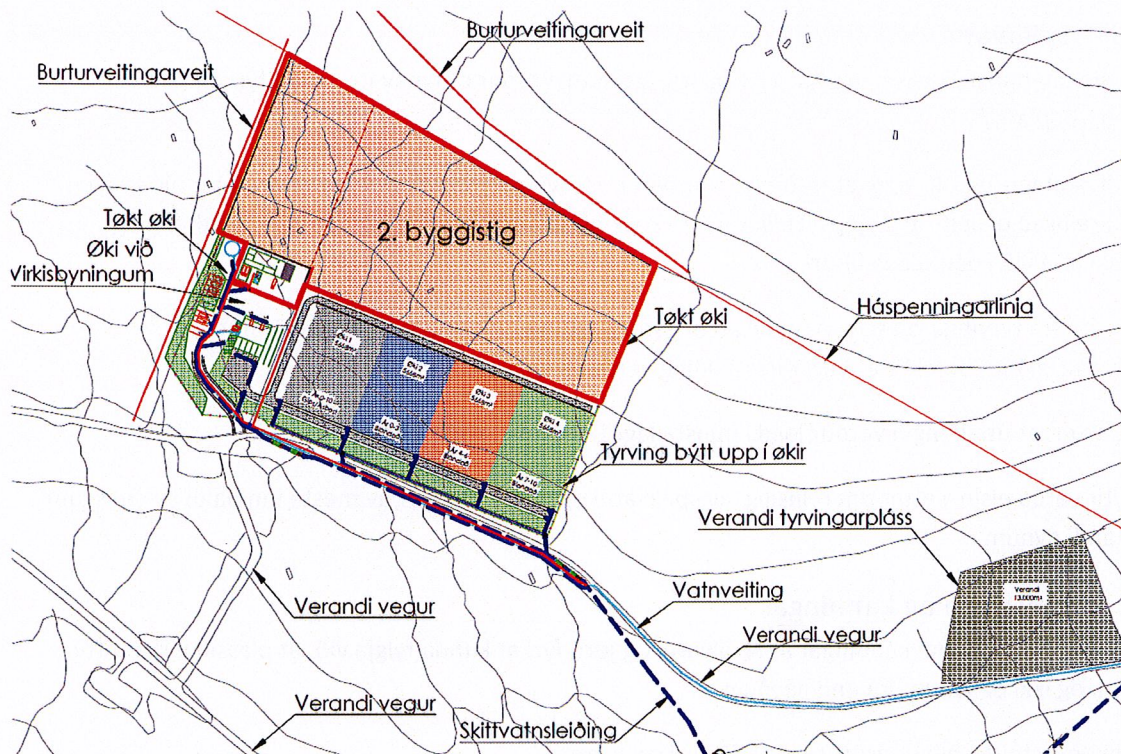
Økið til sjálva tyrvingina er innrættað sum víst á myndini niðanfyri. Talan er í fyrstu atløgu um øki ætlað til tyrving av burturkasti tey komandi 10 árin. Økið er býtt í fýra umráði.

Umráði 1 (grátt) er til tyrving av gipsi og asbesti. Hini trý (blátt, reytt og grønt) umráðini eru til blandað burturkast, har hvørt rúmar eina nøgd, svarandi til tyrving í trý ár. Umráðini verða avriggað so hvørt tey eru full.

Roknað verður við at tyrvast skulu niðan fyri nevndu nøgdir og sløg av burturkasti, árliga:

Tyrvingarslag	Nøgd m <sup>3</sup> , (pressa nøgd)
Ilaska	6.000 m <sup>3</sup>
Asbest og gips	1.000 m <sup>3</sup>
Blandað tilfar	5.000 m <sup>3</sup>
Betong evja	500 m <sup>3</sup>
<b>Tilsamans</b>	<b>12.500 m<sup>3</sup></b>





## 5. Lýsing av umhvørvisviðurskiftum

### 5.1. Innrætting og rakstur

Í hesi góðkenning verða treytir settar um innrætting og rakstur.

Hetta fyri at:

- at økið ikki elvir til dálking
- at óviðkomandi fólk og seyður ikki sleppa inn á økið
- at økið er rudduligt

Eisini verða treytir settar fyri, hvussu farast skal fram, tá tyrvt verður. Herundir hvat fyri tilfar skal nýtast at tyrva við.

### 5.2. Hvat kann tyrvast

Góðkenningin er avmarkað til slíkt burturkast, sum er loyvt at tyrva á hesum tyrvingarplássi. Tað fevnir um glas, gips, glasull, keramik, evju frá vegbrunnum og botnfellingarbrunnum (sum ikki eru íbundnir klosett, ella innihalda lívrundið burturkast), asbest, eternitt.

Botnsediment, oljudálkað jørð ella oljudálkað grót kann bert tyrvast, sambært serligari góðkenning frá Umhvørvisstovuni, sum er grundað á eina meting av dálkingarpotentialinum.

Ikki er loyvt at tyrva burturkast sum skal brennast, endurvinnast ella serliga dálkandi burturkast.

### 5.3. Spillivatn

Fyri at sum minst skal renna út av tyrvingarplássinum, verður omanávatn oman fyri plássið veitt uttan um plássið.

Harafturat verður alt regnvatn, sum kemur niður á tyrvingarplássið, samlað upp í veitir niðan fyri økið, reinsað og leitt út á sjógv. Leiðingar frá vaskiplássinum vera veittar í serskilt sandfang og oljuskiljara við koalescens filturi.

Spillivatn frá tyrvingarplássinum í Junkarshaganum, sum er niðurlagt, verður veitt í somu spillvatnsleiðing, soleiðis at bert ein útleiðing verður á sjógv.

Treytin er, at útleiðingin verður lögð í minsta lagi 1 m undir størstu fjøru.

Treytir verða eisini settar um reinsing av spillivatni og um kanningar av mesta innihaldi av ymiskum dálkandi evnum.

### 5.4. Sýnistøka og kanningar

IRF skal gera nøktandi kanningar av spillivatni og jørð fyri at kunna fylgja við, at plássið virkar eftir ætlan, og ikki dálkar meira enn neyðugt.

Umhvørvisstovan hevur ásett markvirðir fyri spillivatn.

Umhvørvisstovan fer at áseta ávaringarvirði fyri jørð. Hesi verða ásett í samsvari við úrslit av kanningum av jørðini har á staðnum. Tí er álagt IRF at taka 15 tilvísingarsýnir av mold, áðrenn plássið verður tikið í nýtslu. Úrslitið av hesari kanning vil vísa bakgrundsvirðið av teimum ymisku evnunum har á staðnum. Tá hesi úrslit fyriliggja, kann Umhvørvisstovan áseta ávarðingarvirði.

### 5.5. Óljóð, ristingar og ljós

Næstu grannarnir eru uml. 3 kilometrar burtur frá tyrvingarplássinum. Tí verður ikki mett at óljóð o.l. fer at verða ein trupulleiki. Tó verður maskinljóð frá gravmaskinum og bilum, og tí verða vanligar treytir fyri óljóð, ristingar og ljós ásett.

### 5.6. Útleiðing til luft

Mett verður ikki, at stórvegis útleiðing til luft verður frá plássinum. Treyt verður tó sett um, at tiltøk skulu setast í verk, um ampar verða av lukti, dusti ella líknandi.

### 5.7. Innaneftirlit og mannagongdir

Fyri at tryggja at raksturin er umhvørvisliga nøktandi og at treytirnar í hesi góðkenning verða hildnar, skal IRF hava innaneftirlit og niðurskrivaðar mannagongdir hesum viðvíkjandi.

### 5.8. Óhapp

IRF skal umhugsa, hvussu mistøk ella óhapp, sum eru møgulig, á munabesta hátt verða fyribyrgd.

Somuleiðis skal IRF tilbúgva seg til eina støðu, hvar mistøk eru gjørd ella óhapp hend.

Treytir eru settar hesum viðvíkjandi.

## 5.9. Niðurlegging av tyrvingarplássinum

Tá hvørt umráði til tyrving er fult skal tað riggast av. Treytir eru settar til hetta.

Treytir eru eisini ásettar fyri, hvussu tyrvingarplássið skal riggast av og røkjast aftaná at tyrvingarvirksemið er endaliga steðgað.

## 6. Málsviðgerð

Undir viðgerðini er dentur lagdur á,

- at umhvørvisdálkandi evni ikki verða leidd út í umhvørvið,
- at lukstur og óljóð verða avmarkað mest møguligt,
- at fyriryrgja og avmarka dálking av luft, havi og jørð,
- at IRF hevur hóskandi innaneftirlit, mannagongdir og skrásetingar og at umhvørvisliga “besta tøka tøkkin” (BAT<sup>8</sup>) í mest møguligan mun verður nýtt,
- at vandin fyri óhappum, sum kunnu hava dálking við sær, verður minkaður mest møguligt.

Uppskot til umhvørvisgóðkenning varð sent IRF, Heilsufrøðiligu Starvsstovuni og Kvívíkar kommunu til viðmerkingar tann 14. juni 2019.

Kvívíkar kommuna og IRF høvdu onga viðmerking.

Heilsufrøðiliga Starvsstovan viðmerkta, at staðsetingin ikki fór at hava ávirkan á tilrenningarøki til drekkivatni hjá Kvívíkar kommunu.

## 7. Kæruvegleiðing

Henda avgerð kann, sambært § 66 í løgtingslóg nr. 134 frá 29. oktober 1988 um umhvørvisvernd, við seinni broytingum, kærast til landsstýrismannin við umhvørvismálum. Kæran skal sendast Umhvørvisstovuni, sum síðani sendir hana til landsstýrismannin saman við neyðugum skjølum.

Kærufreistin er 4 vikur frá tí degi, umhvørvisgóðkenningin er almannakunngjørd. Um kærufreistin er úti ein leygardag ella ein halgidag, verður kærufreistin longd til tann fyrstkomandi gerandisdag.

### Avrit:

Landslæknin, Sigmundargøta 5, Postrúm 9, FO-110 Tórshavn  
Kvívíkar kommuna, kvivik@kvivik.fo  
Heilsufrøðiliga Starvsstovan, hfs@hfs.fo

<sup>8</sup> **Best Available Techniques.** Hugtakið besta tøka tøkkin, er at skilja sum mest framkomnu framleiðsluhættir, tilgongdir og rakstrarinnagongdir, sum til einahvørja tíð eru mest munadyggar fyri at byrgja fyri og avmarka dálking frá ávísari vinnugrein ella ávísam virksemi. Hugtakið fevnir ikki bert um tøkniligar loysnir, men eisini um nútímans framleiðsluhættir, nýtslu av minni dálkandi rávørum, avmarking av burturkasti, endurnýtslu og endurvinning, umframt nýtslu av rávørum og orku. Ein treyt fyri at koma undir hugtakið er eisini, at tøkkin er roynd og tøk á marknaðinum fyri hóskandi kostnað.

Talva 1. Markvirði fyri innihald av dálkandi evnum í spillivatni

Parametur	Markvirði	Kanningarháttur
Pb (Blýggj, mg/l)	1,5	DS/EN ISO 17294 ICP/MS
Cd (Cadmium, mg/l)	0,1	DS/EN ISO 17294 ICP/MS
Hg (Kyksilvur, mg/l)	0,003	DS/EN ISO 17294 ICP/MS
Cr (Krom, mg/l)	0,2	DS/EN ISO 17294 ICP/MS
Kopar (Cu, mg/l)	0,5	DS/EN ISO 17294 ICP/MS ella AAS-G
Ni (Nikkel, mg/l)	0,5	DS/EN ISO 17294 ICP/MS ella AAS-G
Fe (Jarn, mg/ml)	500	DS/EN ISO 17294 ICP/MS ella AAS-G
Zn (Zink, mg/l)	1,0	DS/EN ISO 17294 ICP/MS ella AAS-G
pH	6,5-9,0	DS 287
Leiðingarevni	-	DS/EN 27888
Olja (mg/l)	10	DS/R 208

Talva 2. Markvirði fyri víðkaðari sýnistøku av spillivatni

Parametur	Markvirði	Kanningarháttur
As (Arsen, mg/l)	1,0	DS/EN ISO 17294 ICP/MS ella AAS-G
Mo (Molybden, mg/l)	1,0	
Se (Selen, mg/l)	0,05	
V (Vanadium, mg/l)	0,5	



Talva 3. Markvirði fyri sýnistøku av jørðini

Parametur	Markvirðir	Kanningarháttur
pH	-	DS/ISO 10390
Turrevni (T.E)	-	DS 204
Pb (Blýggj, mg/kg TE)	Ásett sambært 3.6.2	ISO 11047 – AAS-G
Cd (Cadmium, mg/kg TE)	Ásett sambært 3.6.2	DS/EN ISO 15586 – AAS-G
Hg (Kyksilvur, mg/kg TE)	Ásett sambært 3.6.2	Atomic spec. 94 v.15 - FIMS
Cu (Kopar, mg/kg TE)	Ásett sambært 3.6.2	ISO 11047 – AAS-F
Ni (Nikkel, mg/kg TE)	Ásett sambært 3.6.2	DS 259 –AAS-F
Zn (Zink, mg/kg TE)	Ásett sambært 3.6.2	DS 259 –AAS-F

