

Vindmyllulund á Eiði

Byggiharri : SEV

Mál. Nr : M1730
Dagf. : 28-10-2019
Dagfört : 17-12-2019
Merki : KE
Góðkent :
Fasa : Proj. ppskot

NOTAT Uttanhýsis

Ánari : SEV

Til : Brian Joensen

Viðv. : Vindmyllulund á Eiði – lýsing av vátlendum í hagapartinum Suðurhelvt

INNGANGUR

Eftir áheitan frá SEV, Brian Joensen, hevur LBF roynt at lýsa viðurskiftini viðv. vætjavnvágini í økinum, tá ið vegir og myllur ætlandi vera settar upp í næstum.

Lýsingin byggir á tey kort, tað veri seg hæddarkurvakort og myndakort, sum er útflyggjað av SEV og sum prosjektuppskotið byggir á.

Endamálið er at lýsa hvussu áir og lækir, frá lendinum omanfyri, er hugsað at vera leitt tvørtur um vegir og kranapláss v.m., sum lýst nærri á mynd 3.

Ongi dáta viðv. regnavfalli innganga í lýsingina.

VERANDI UMHVØRVI

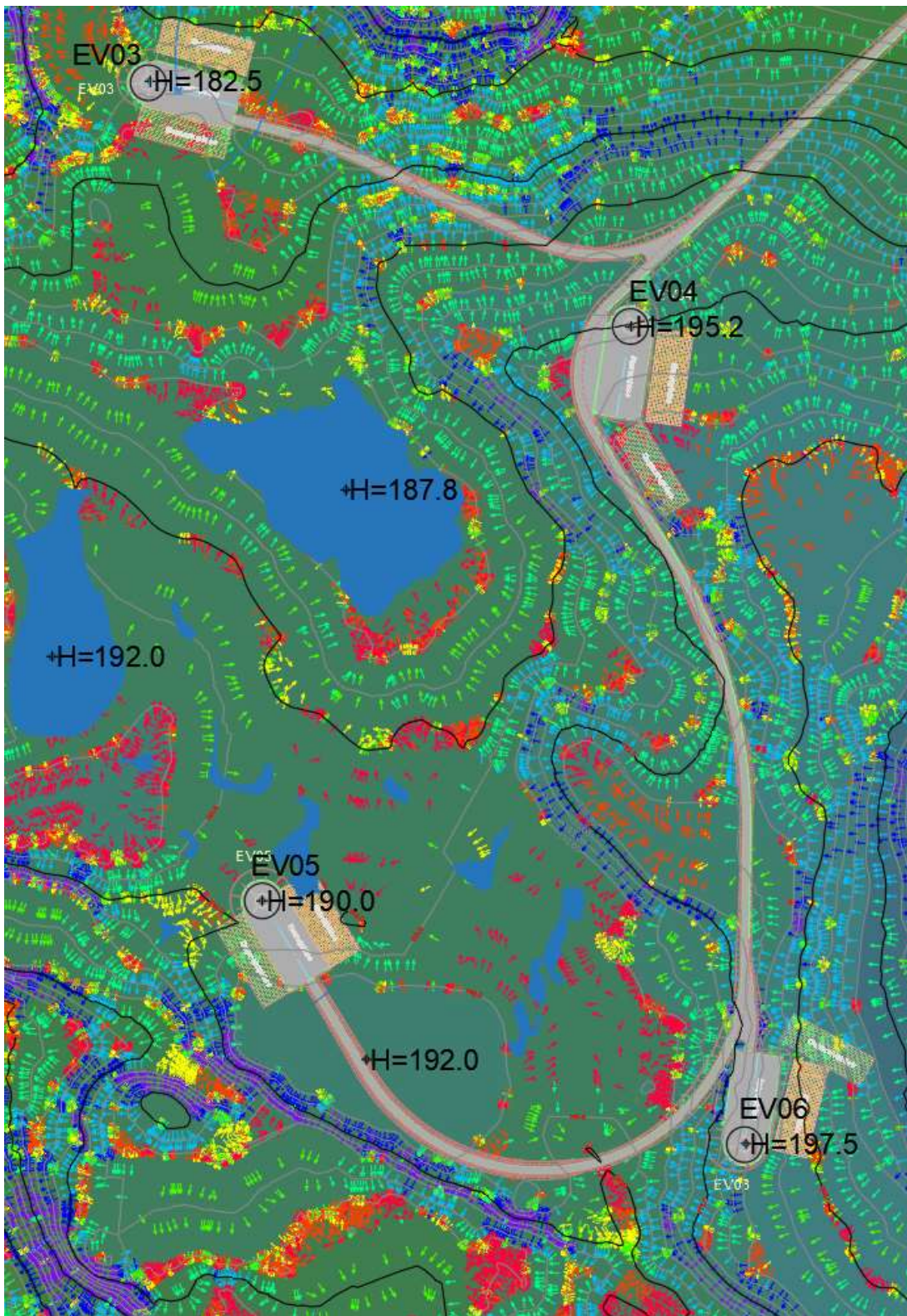
Lendið har ætlanin er seta 6 vindmyllur upp, er sermerkt á tann hátt, at lendið, ið liggur suður úr EV03 og suður móti EV05, liggur lágt og verður mett at vera vátlendi.

Mynd 1 lýsir verandi lendi við orthomynd og hæddarkurvum. Sirklar eru settir inn fyri at lýsa staðsetingarnar fyri komandi vindmyllunum.

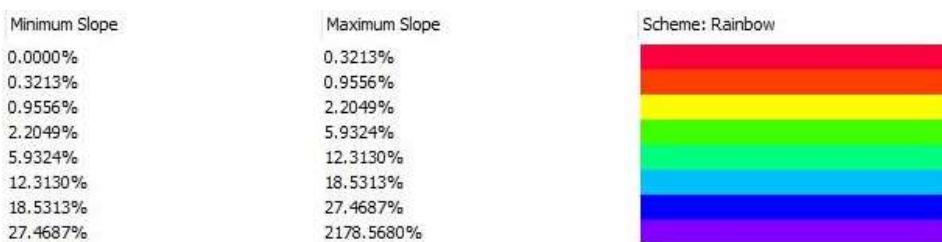
Mynd 2 lýsir rætningspílar í hæddarmodellinum, og hvussu vatnið ferðast eftir lendinum. Hvær pílar umboðar miðjuna av hvørjum trikant, í trikantsmodellinum (hæddarmodellinum). Litirnir, á pílanum, eru nærri lýstir á mynd 2a.



Mynd 1.



Mynd 2.



Mynd 2a.

PROSJEKT

Stöðið í metingini byggir á omanfyri nevnda tilfar, umframt prosjektuppskot, ið SEV hefur fingið framleitt av LBF.

Vegagerð og staðseting av vindmyllum (kranapláss v.m.) kemur óivað at ávirka økið kring vindmyllulundina so ella so. Í hvønn mun ávirkanin kemur at broyta uppá vætuviðurskiftini er tørført at meta um, men vit vilja gera eina roynd at lýsa komandi viðurskifti.



Mynd 3.

Prosjektilfarið hefur heiti av prosjektuppskot, og er í prosjektinum tikin atlit til verandi lendi. Vegirnir til myllurnar EV3, 04, 05 og 06, liggja í mesta mun uttanfyri tey lægstu og vátu økini, hettar fyri órógva verandi lendi sum minst.

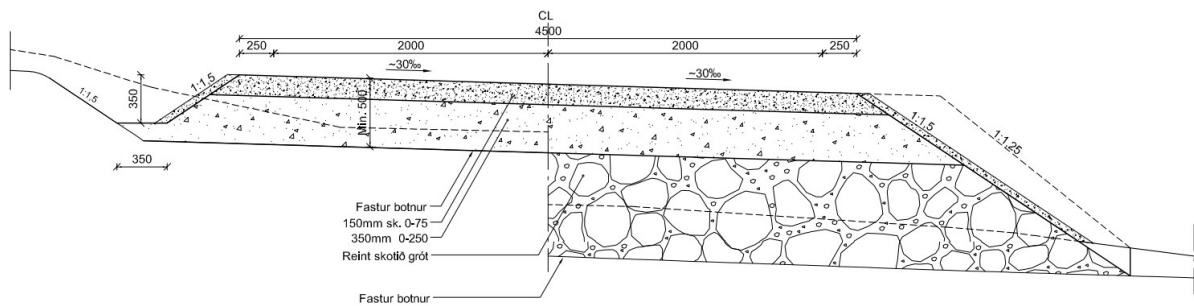
Vegirnir vera í flestu førum bygdur upp úr lendinum (bygging).

Veitir vera gjørdar fram við vegnum, har skráar taka seg upp móti verandi lendi.

Veitirnar hava tvinnar grundir, tann fyrra er at leiða vatn til nærmastu undirføring, tað seinna er at verja vegin fyri máan, í samband við áarføri ella toybil.

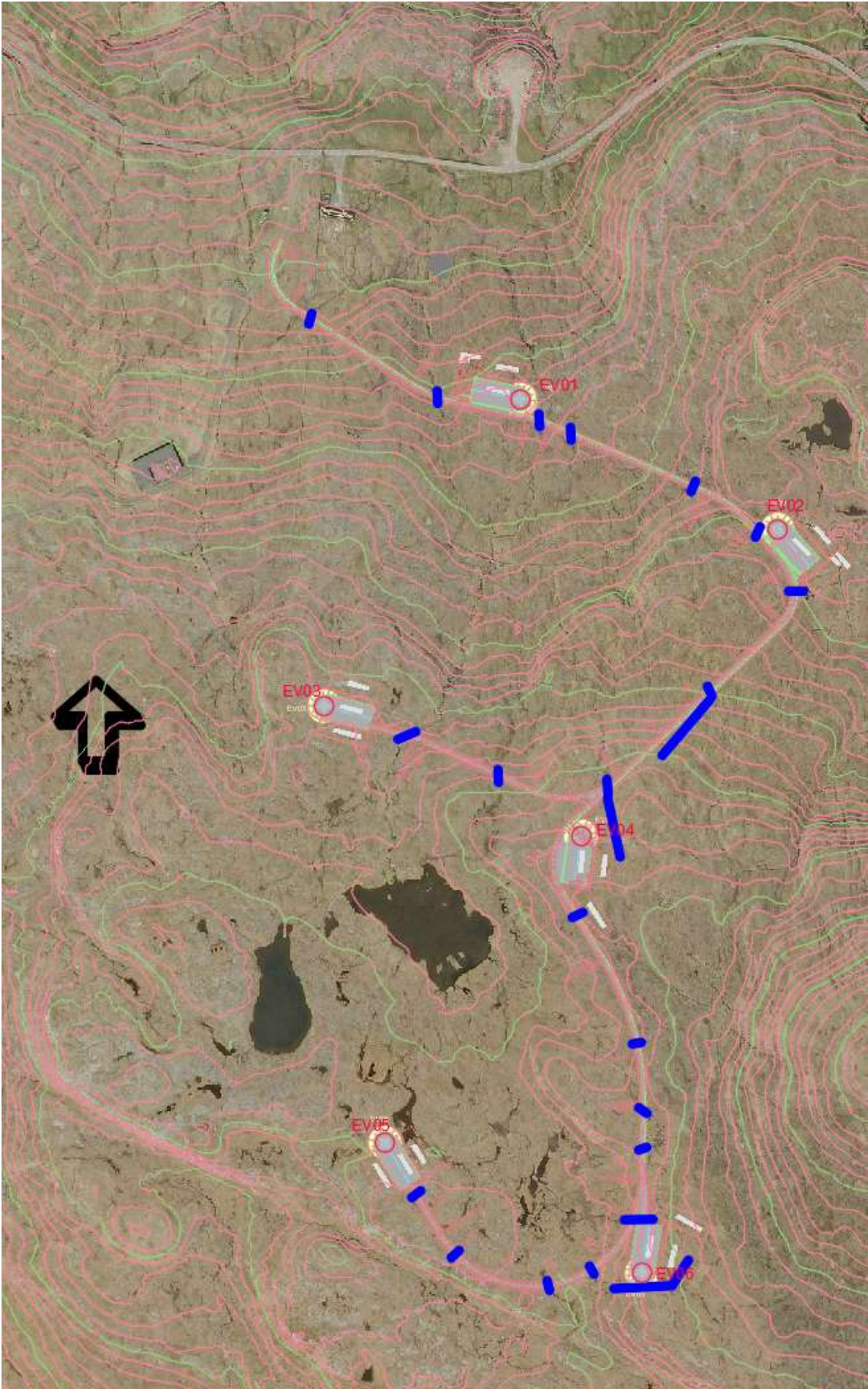
Aðalmálið er at órógva vætjavnvágina, niðanfyrir vegin, so lítið sum gjørligt. Hettar verður gjørt við at leiða vatnið, úr vegveit til nærmastu verandi veit/áarløk, sum lýst í prinsippvørskurðinum á mynd 4, og ført undir vegin. Har tað er neyðugt, vera nýggjar undirføringar gjørdar.

Mynd 5 lýsir ætlaðu rørundirføringarnar og hvar gravir eru hugsaðar at vera grivnar fyri at leiða yvirflatuvatn út um kranaøkir v.m. og undir komandi veg.



Normalvørskurður

Mynd 4.



Mynd 5

Samanumtøka

Tað er okkara fatan, at vegagerðin, og ger av kranaplássum v.m., fara at ávirka økið. Tá talan er um hvussu staðsetingarnar, av vegum og myllum, koma at ávirka vætujavnvágina í teimum lágtliggjandi økjunum, meta vit, at vit hava tikið hædd fyri, at ávirkanin verður so lítil sum gjørligt.

Vit meta, at við at leggja allar verandi veitir í rø, og leiða tær undir komandi veg/myllupláss, fer vatnmongdin, javnvágin, at vera órógva sum minst. Treyðugt so, nakað av yvirflatuvatninum, verður at seta gjøgnum vegin, tá tilfarið, ið vegurin verður bygdur upp við, er opið. Fyri at tryggja vegin móti máan, er grøv gjørd fram við ovara borð, eins vit kenna tað frá landsvegakervinum.

Vónandi gevur frágreiðingin eina fatan av, hvussu verkætlanin kann fremjast so at ávirkanin inn á náttúruna er sum minst.

Vinarliga
LBF
Kjartan Egholm