

# Uppsamlingarveitir við Vatnsnes Vatn í Hovi

UMHVØRVISÁRINSMETING

MARS 2019



## Samandráttur

Fyrsta orkuverkið í Føroyum, sum framleiddi streym úr vatnorku byrjaði í 1921 í Botni í Suðuroy. Vágs kommuna stóð fyri arbeiðinum, men seinni veitti orkuverkið streym til Tvøroyrar kommunu og aðrar kommunur í Suðuroynni.

Í 1960 yvirtók SEV Suðuroyar vatnorkuverk, og fór SEV undir at útbyggja vatnorkuna. Ein byrging bleiv gjørd í Vatnsnesvatni og langur tunnil gjørdur frá vatninum yvir í Botn, har eitt nýtt orkuverk varð bygt niðanfyrri tað gamla.

Yvirskipaða málið hjá SEV er at gerast 100% grøn í 2030. Í løtuni er grøna orkan í Suðuroy umleið 10%. Málið er at koma upp á 75% grøna orku í 2020-2021. Fyri at náa málinum, verður bæði vatnorka, vindorka og sólorka útbygd í Suðuroy. Fyrsta stigið á leiðini er at víðka um upplandið hjá Vatnsnesvatni við einum øki sunnanfyri og einum øki norðanfyrri Vatnsnesvatn. Økini verða í verkætlanini nevnd øki B og øki C.

Øki B liggur uml. á 200-250 metra hædd og er yvirhøvdur vátlendi. Øki C liggur á 100-300 metra hædd og er vátlendi í neðra, men longur ein kemur upp, gerst økið turrari.

Fyri at finna fram til, um avveiting av øki B og øki C hevur nøkur árin á umhvørvið, eru støðukanningar av lívføðiliga margfeldinum gjørdar í økjum B og C og beint niðanfyrri, har veitirnar verða lagdar.

Støðukanningar vórðu gjørdar av fugla- plantu- og skordjórálívi summarið 2018. Úrslitið varð, at fuglur, ið reiðraðist í økjum var vanligur heiðafuglur. Í øki B var spógvi, lógv, skúgvur og kjógvi á føroyska reyðlistanum, meðan spógvi og lógv vóru á føroyska reyðlistanum fyri øki C. Eingin fuglur reiðraðist niðanfyrri, har veitirnar ætlandi verða lagdar, men fuglur, ið reiðraðist niðanfyrri øki C, var 150-200 metrar sunnanfyri veitirnar.

Viðvíkjandi plantum vóru hesar vanligar og ongar plantur vóru á føroyska reyðlistanum.

Skordjór í økjum vóru vanlig, tó var eitt slag í øki B, ið ikki er at síggja ofta. Eingin reyðlistameting finnst enn fyri svartaklukkur í Føroyum.

Væntað verður at økini, ið liggja niðanfyrri veitirnar gerast turrari í framtíðini. Møguliga gerst niðasti parturin av øki B og C eisini turrari, orsaka av, at veitirnar møguliga kunnu taka ímóti meiri frárenslis frá økjum enn møguligt var frammanundan.

Væntað verður ikki, at økini omanfyri veitirnar verða ávirkað í sama mun. Væntað verður ikki, at avveitingin hevur ávirkan á reiðringina hjá fuglinum, av tí at fuglurin reiðraðist yvirhøvdur væl omanfyri avveitingarrennurnar. Viðvíkjandi fugli verður væntað, at møguleikin hjá teimum, ið leitaðu sær føði niðanfyrri veitirnar, kann verða ávirkaður, t.d. hjá mýrisnípu og mäsafuglum.

Viðvíkjandi plantum verður væntað, at planturnar niðanfyrri rennurnar broytast til fleiri turrlandisplantur og færri vátlandisplantur. Væntað verður eisini, at skordjórálívið verður tillagað, har meiri verður av graslandisplukkum og minni av vátlandisplukkum.

Mett verður, at Hovsá verður minni ávirkað av avveitingini. Hetta orsaka av, at nærur 80% av upplandinum hjá Hovsá verður tøkt. Afturat hesum verður yvirrenning gjørd frá veitini í øki B út í Illánna, ið rennir niðanfyrri øki B út í Hovsá.

Fleiri yvirrenningar verða harafturat lagdar frá veitini í øki C í tær størri áirnar, ið renna út í Hovsá. Frá hvørjari yvirrenning renna 2,5 litrar um sekundið, tá ið mest rennir ígjøgnum. Hetta ger, at økini niðanfyrri veitirnar ikki torna upp.

Hædd verður tikin fyrri fornminnum í lendinum. Tjóðsavnið hefur á eldri korttilfari funnið gamlar varðagøtur, ið krossa veitirnar í øki C. Avtalað er við Tjóðsavnið, at har veitirnar krossa varðagøturnar, verða yvirumfóringar gjørdar, so fólk og seyður lættliga sleppur yvirum.

Veitirnar verða gjørdar, so tær fella væl inn í náttúruna.

Mett verður, at órógv frá grevstrararbeiðinum hefur minni ávirkan. Órógv ið kann styggja fuglin burtur, men eftir at arbeiðið er liðugt, kemur fuglurin helst aftur.

Spillivatn og burturkast frá arbeiðinum verður tikið av staðnum so hvørt og avhendað til góðkendan móttakara.

Vatnið úr økjunum B og C er mettt at kunna økja vatnorkuna við í miðal 1,3 GWh um ári. Hetta merkir, at Vágsverkið kann spara umleið 280 tons av tungolju árliga. Umroknað til CO<sub>2</sub> útlát, svarar hetta til eina minking á umleið 870 tons av CO<sub>2</sub> útláti árliga, umframt at minka verður um onnur dálkandi evni, so sum roykútlát, hjáevni, burturkast o.a. Økta elorkan er mettt at kunna veita streym til eini 250 húskir um ári.

Samanumtikið verður mettt, at lívfrøðiliga margfeldið sambært støðukanningum, má tillaga seg til turrari lendi niðanfyrri avveitingarrennurnar. Mett verður, at møguliga mugu t.d. mýrisnípa og másafuglar leita sær føði í vátøkjum nærindis. Mett verður, at Hovsá verður minni ávirkað. Hetta orsaka av, at nærum 80% av upplandinum verður tøkt. Umframt hetta, verða fleiri yvirrenningar lagdar frá avveitingarrennum í økið niðanfyrri, fyrri at tryggja, at økini ikki torna upp.

Vísandi til omanfyristandandi verður mettt, at yvirskipa sæð er fyrimunur í, at økja um vatnorkuna í Suðuroy við avveitingarrennum í Vatnsnesvatn.

## Innihaldsvirlit

1	Innleiðing .....	5
2	Grundarlag .....	7
2.1	Staðseting, lendistörvur o.a.....	7
2.2	Grundgeving fyri val av staði .....	7
2.3	Virksemi í økinum, sum kann ávirka náttúru og umhvørvi.....	7
2.4	Tíðarætlan fyri verkætlanina .....	8
2.5	Arbeiðsumhvørvi .....	8
2.6	Slag og nøgd av tekniskum tólum.....	8
3	Umhvørvisárin .....	9
3.1	Ávirkan á djóra- og plantulív.....	9
3.1.1	Øki B.....	9
3.1.2	Fuglur .....	10
3.1.3	Plantur .....	11
3.1.4	Skordjór .....	12
3.1.5	Øki C.....	13
3.1.6	Fuglur .....	14
3.1.7	Plantur .....	15
3.1.8	Skordjór .....	16
3.1.9	Ávirkan á øki B og øki C.....	18
3.2	Ávirkan á Hovsá .....	19
3.3	Virksemið í økinum, sum kann ávirka náttúru og umhvørvi.....	20
3.4	Framleiðsla, minking í oljunýtslu og útláti.....	21
3.5	Órógv í sambandi við grevstrararbeiði .....	21
3.5.1	Óljóð .....	21
3.5.2	Útlát .....	21
3.5.3	Burturkast .....	21
3.5.4	Samanumtikið.....	21
4	Fornminni .....	21
5	Lendisviðurskipti.....	22
5.1	Veitin í landslagnum .....	22
6	Samandráttur og niðurstøða .....	24
7	Keldur .....	26

## Yvirlit yvir fylgiskjøl

Fylgiskjal 1. Lívfrøðiliga margfeldið á økið B við Vatnsnesvatn Suðuroy 2019

Fylgiskjal 2. Lívfrøðiliga margfeldið á økið C við Vatnsnesvatn Suðuroy 2018

## 1 Innleiðing

Fyrsta orkuverkið í Føroyum, sum framleiddi streym úr vatni, var í Botni í Suðuroy. Hetta vatnorkuverkið varð tikið í nýtslu í 1921, og var tað í fyrstu atløgu Vágs kommuna, sum stóð fyri arbeiðinum. Seinni bleiv vatnorkuverkið útbyggt at veita streym til Tvøroyri og aðrar kommunur eisini.

Í 1960 yvirtók SEV elverkið, sum tá hoyrði til Suðuroyar Elverk. Í 1964 varð farið undir at útbyggja vatnorkuna í Suðuroy. Bygging varð gjørd á Vatnsnesvatnið, og langur tunnil sprongdur yvir í Botn, har nýggj orkustøð varð bygd niðanfyri tað gomlu.

Á nýggjara orkuverkinum í Botni eru tvær turbinur, ein sum framleiðir orku úr Vatnsnesvatni og hin fær vatn úr Ryskivatni.

Turbinan, ið fær vatn úr Ryskivatni, er frá 1965 og til hana hoyra 3 vøtn. Tað ovasta vatnið eitur Tindaliðvatn, haðani vatnið rennur oman í Mittvatn og síðani rennur vatnið einar 100 metrar niður í Ryskivatn.

Vatnorkuverkið í Botni framleiðir í løtuni í miðal umleið 10% av samlaðu orkuni í Suðuroy árliga. Málið er at náa 75% av grønnari orku í 2020-2021 í Suðuroy.

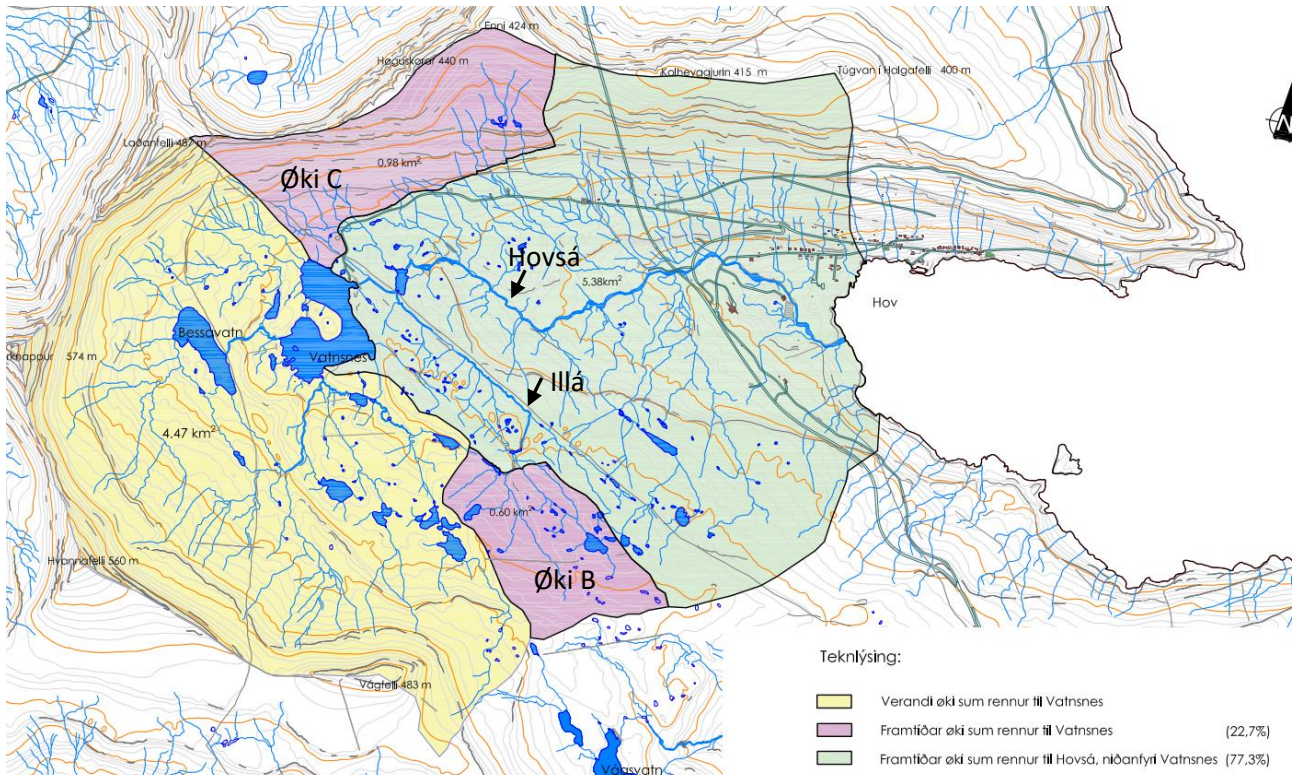
Fyri at náa málinum er neyðugt við fleiri útbyggingum. Ætlanin er bæði at útbyggja vatnorku, vindorku og sólorku í Suðuroy. Fyrsta stigið verður at økja um upplandið hjá Vatnsnesvatni. Hetta verður gjørt við at leiða vatn eftir veitum frá einum øki sunnanfyri og einum øki norðanfyri vatnið, í hesi verkætlanini nevnd øki B og øki C, sum sæst á mynd 1 niðanfyri.

Verandi umhvørvisárin smeting er gjørd sambært elveitingarlógini<sup>1</sup>, har umhvørvisárin smeting skal verða gjørd, áðrenn loyvi til framleiðslu av ravnagni verður latið.

Í verandi verkætlan verður mett um umhvørvisárin í samband við økta tilrenning frá øki B og C í Vatnsnesvatn.

---

<sup>1</sup> (Løgtingslóg nr. 59 frá 7. juni 2007)



Mynd 1. Kort, ið visir staðseting av Vatnsnesvatni, øki B, øki C og Hovs- og Illá. Á kortinum sæst eisini verandi og framtíðar upplandið hjá Vatnsnesvatni.

## 2 Grundarlag

SEV hevur sett sær sum mál, at í 2030 skal øll el-framleiðslan ikki verða tengd at oljufýrdum motorum. Hetta setur stór krøv til el-framleiðsluna, og ein partur av hesum er at gagnnýta og útbyggja vatnorkuna á skynsaman hátt.

Í Suðuroy vórðu fyrri gott 50 árum síðani gjørdar stórar útbyggingar, við at gagnnýta vatnorkuna. Frá Vatnsnesvatni í Hovsdali er boraður tunnel á uml. 2,8 km suður móti verkinum í Botni, har vatnið verður leitt gjøgnum turbinurnar og framleitt til el.

Tilrenningarøkið runt Vatnsnesvatn er í dag uml. 4,47 km<sup>2</sup>. Vatnstøðan liggur í uml. 179 m hædd.

Fyri at fáa gagnnýtt vatnorkuna meira, er kannað um møguligt er at leiða meiri vatn til Vatnsnesvatn. Hesar kanningar vísa, at tað ber til at leiða eitt øki á uml. 0,98 km<sup>2</sup> norðanfyri og uml. 0,6 km<sup>2</sup> sunnanfyri til Vatnsnesvatn.

### 2.1 Staðseting, lendistørvur o.a.

Frá Vatnsnesvatni verður førd uppsamlingarveit uml. 1.500 m eystureftir. Vatnið frá tilrenningarkinum, sum liggur omanfyri veitina, er uml. 0,98 km<sup>2</sup>, verður leitt til Vatnsnesvatn.

Sunnanfyri Vatnsnesvatn er øki á uml. 0,6 km<sup>2</sup> sum er møguligt at leiða norðureftir, við at uppsamlingarveit á uml. 500 m verður gjørd.

### 2.2 Grundgeving fyri val av staði

Tunnilin, sum er boraður fyrri uml. 50 árum síðani, hevur eitt tvørmát á uml. 2,4m x 2,4m, og staðfest er, at hendan klárar at føra munandi meira vatn suður móti verkinum í Botni. Tískil er møguligt at gagnnýta hesa íløguna meira.

Í samband við kannan av størri tilrenningarkjum runt Vatnsnesvatn eru 4 økir kannaði:

Øki B, sunnanfyri Vatnsnesvatn, á 0,60 km<sup>2</sup>

Øki C, eystanfyri Vatnsnesvatn á 0,98 km<sup>2</sup>

Øki D, sunnanfyri Vatnsnesvatn á 0,16 km<sup>2</sup>

Øki E, eystanfyri Vatnsnesvatn á 0,22 km<sup>2</sup>

Ein kostnaðar-/gagnaðar-útrokning er gjørd av omanfyri nevndu økjum, sum vísir at mest fæst fyri peningin við at gera uppsamlingarveitirnar í øki B og síðani í øki C.

### 2.3 Virksemi í økinum, sum kann ávirka náttúru og umhvørvi

Í øki B verður mett at 1 gravimaskina á uml. 7,5 tons, klárar at gera meginpartin av arbeiðinum, harafturat skal nýtast minni lastvognur á beltum, til at flyta tilfar og at flyta brennievni v.m. á byggiplássið. Tyrluflutningur verður eftir tøvri.



Í øki C verður mettt at 2 maskinur á uml. 10 tons skulu nýtast til graviarbeiðið, harafturat skulu nýtast lastbilar eftir tørvi at flyta tilfar á plássið og lastvognur á beltum, til at flyta brennievni v.m. til maskinurnar. Tyrfluflutningur verður eftir tørvi.

Allar maskinur skulu verða í góðum standi og ongar maskinur, sum leka olju, fáa loyvi at verða á plássinum.

Skúrar verða til arbeiðsfólk. Uppsettur verður rottangi, sum ikki hevur frárensl og verður tømdur eftir tørvi.

Frá uppsamlingarveitum verður gjørd yvirrenning við ø90 mm rørum, so veitir niðanfyrri veit ikki torna upp.

Verandi øki niðanfyrri Vatnsnesvatn, sum meginpartin rennur í Hovsá og víðari oman á sjógv, er 6,96 km<sup>2</sup>

Eftir ætlaða arbeiði í øki B og øki C kemur øki, sum rennur til Hovsá, niðanfyrri Vatnsnesvatn, at minka við uml. 22,7% til 5,38 km<sup>2</sup>

Eftir at grevstrararbeiðið er liðugt, verður økið hampað og ruddað vandaliga, og skráar verða sáddir við grasi.

## 2.4 Tíðarætlan fyri verkætlanina

Myndugleikaviðgerð: Várið 2019

Veitir í øki C: Summarhálfvan 2019

Veitir í øki B: Summarhálfvan 2019

## 2.5 Arbeiðsumhvørvi

Arbeiðið verður skipað eftir galdandi lógum og reglum hjá m.a. Arbeiðseftirlitinum.

Alt arbeiðið verður gjørt í øki, har lítil og eingin bilferðsla er.

## 2.6 Slag og nøgd av tekniskum tólum

### Øki B:

- 1 gravimaskina á uml. 7,5 tons
- 1 lastvognur á beltum, uml. 4 tons
- maskinførarar, 1 arbeiðsmaður
- Lastbilar at koyra tilfar á byggipláss eftir tørvi
- Tyrfluflutningur eftir tørvi

### Øki C:

- gravimaskinur á uml. 10 tons
- 1 lastvognur á beltum, uml. 4 tons
- Lastbilar at koyra tilfar á byggipláss eftir tørvi
- Tyrfluflutningur eftir tørvi.
- maskinførari, 2 arbeiðsmenn

### 3 Umhvørvisárin

Sigast skal, at tað altíð kunnu væntast árin á umhvørvið, tá ið inntriv verða gjørd á náttúruna. Talan kann verða um árin á djóra- og plantulív, lendi- og landslag og/ella árin av útláti, óljóði og øðrum. Í hesum føri er talan um at útbyggja verandi vatnorkuveiting í Suðuroy. Frá vatnorkuverkum stavar stórt sæð einki útlát, ið avirkar umhvørvið. Talan er um, at har veitirnar verða lagdar, kann tað lívfrøðiliga margfeldið helst verða ávirkað.

Fyri at finna fram til, hvørji árin kunnu standast á nærumhvørvið, eru støðukanningar gjørdar av djóra- og plantulívið í øki B og C. Greitt verður frá hesum kanningum niðanfyri.

#### 3.1 Ávirkan á djóra- og plantulív

Tað lívfrøðiliga margfeldið í økjum B og C varð kannað summarið 2018. Kanningin<sup>23</sup> fevndi um støðukanningar av fugli, plantum og skordjórum omanfyri og niðanfyri, har veitirnar ætlandi verða gjørdar.

##### 3.1.1 Øki B

Øki B liggur á umleið 200-250 metra hædd, ein góðan kilometur í ein landsynning úr Vatnsnesvatni.

Lendið er sera broytiligt. Einstakir turrir blettir eru, men økið er sum heild vátligt. Stórar og smáar áir renna ígjøgnum lendið, og í fleiri førum binda áirnar vøtn saman. Fleiri stór og smá vøtn/tjarnir eru í økinum. Somuleiðis eru nógv smá gil og blettir við mýru. Á sløttum er lendið turrari, men tó í støðum vátligt.

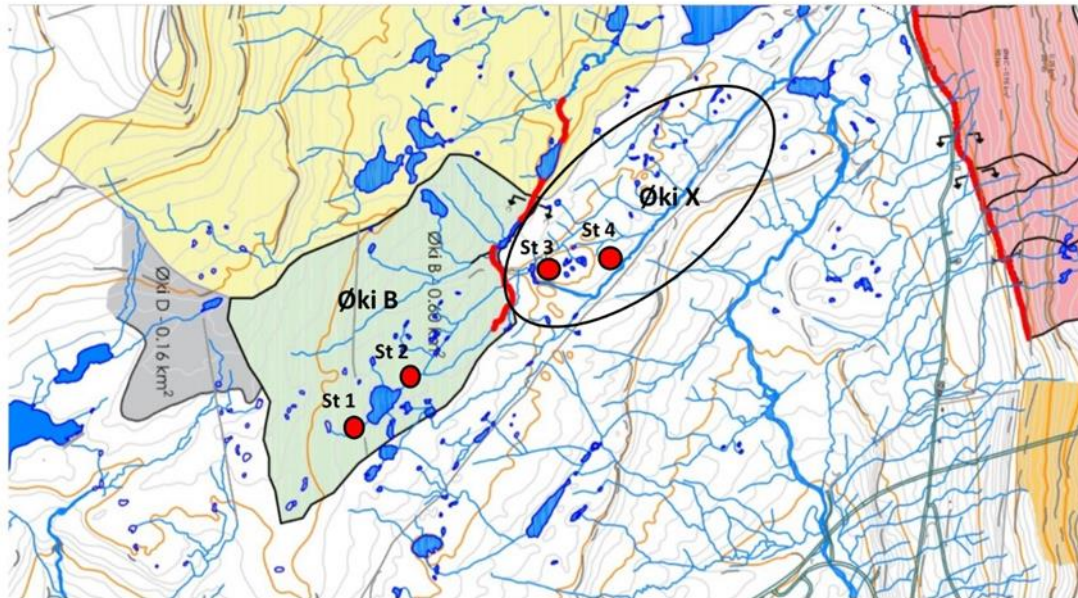
Støðirnar, har lívfrøðiliga margfeldið varð kannað, lógu í bæði turrum og vátligum lendi. Hetta gevur góðar møguleikar fyri samanberingum í framtíðini, um árin frá avveitingini fer at verða kannað. Støðirnar geva eisini eina góða heildarmynd av øki B og økinum niðanfyri, her nevnt øki X, sí mynd 2 niðanfyri. Á mynd 2 sæst, hvar støðirnar í øki B og øki X vórðu lagdar. Við hesar støðir vórðu nágreiniligar plantu- og skordjórakanningar gjørdar.

Støðirnar vóru ymiskar viðvíkjandi lendi. Við støð 1, ið liggur við Hólmatjörn, var lendið turrari enn við støð 2. Lendið við støð 2 var vátari niðast við, men gjørdist turrari longur niðan, ið ein kom. Støðir 3 og 4 lógu báðar fram við Illá, ið rennur miðskeiðis í øki X. Lendið á báðum støðunum var vát.

---

<sup>2</sup> (Simonsen; o.fl., 2019)

<sup>3</sup> (Simonsen; o.fl., 2018)

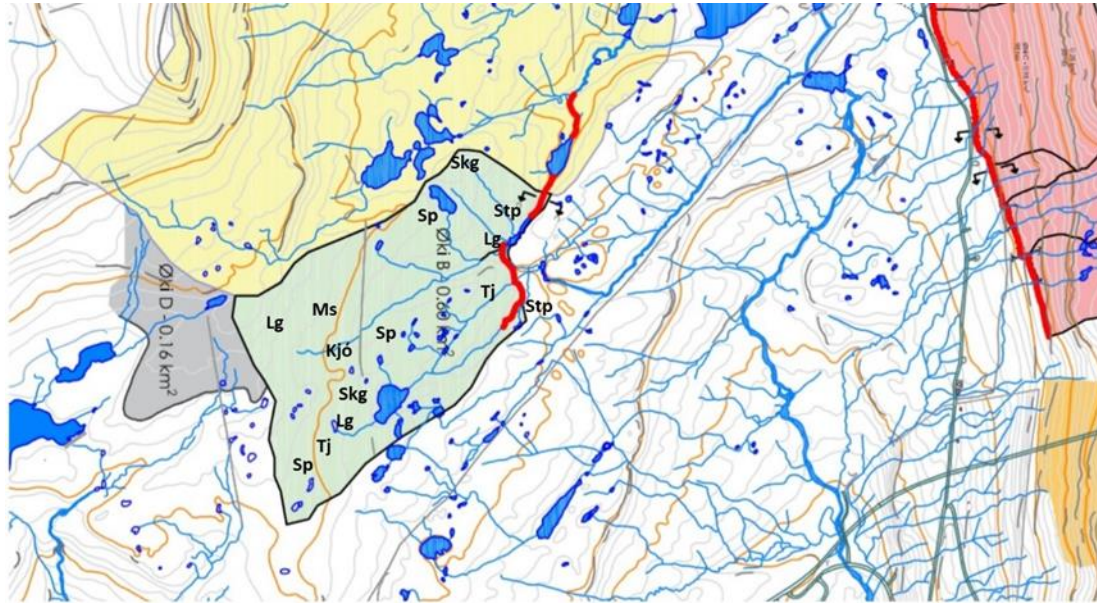


Mynd 2. Øki B er á kortinum litað ljósagrønt og randað við svartari striku. St. 1, 2, 3 og 4 vísa til stöðirnar í øki B og X. Stöðir 3 og 4 vorðu lagdar framvið Illá. Reyða strikan vísir til ætlaðu veitina, ið skal fœra vatn til Vatnsnesvatn.

### 3.1.2 Fuglur

Teljingar av fuglinum á økinum voru gjørdar í juni og juli 2018. Skrásett varð, um fuglurin varð sæddur á flogi, sitandi ella bert hoyrdur. Fuglar eygleiddir sitandi, ella hvørs atburður bendi á, at teir hoydu heima á økinum, voru mettir at eiga har.

Fuglar, ið mettir voru at eiga á økinum voru: Tjaldur 2 pør, mýrisnípa 1-2 pør, spógvi 3 pør, lógv 3 pør, steinstólpa 2 pør, skúgvur 2 pør, kjógvi 1 par. Tilsamans sjev sløg, sí mynd 3. Í øki X reiðraðist ongin fuglur, men másafuglar og krákur vorðu eygleiddar flúgvandi har.



Mynd 3. Búfuglur á øki B. Styttingar: Tj = tjaldur, Sp = spógvi, Lg = lógv, Ms = mýrisnípa, Stp= steinstólpa, Kjó = kjógvi og Skg = skúgvur.



Mynd 4. Skúgvur



Mynd 5. Spógvi



Mynd 6. Lógv

Samanumtikið áttu sjeý sløg av fugli í økinum B. Talan er um vanligan hagafugl. Kjógvi og skúgvur áttu eisini á økinum og teir síggjast ikki eins javnan í nógvum støðum í Føroyum.

Fleiri av fuglunum eru á føroyska reyðlistanum<sup>4</sup>, hesir eru lógv, spógvi, skúgvur og kjógvi. Lógv, spógvi og skúgvur eru mettir sum viðbreknir, meðan kjógvi er mettur sum hóttur.

### 3.1.3 Plantur

Vøksturin varð kannaður við at gingið varð í flestu pørtum av økinum og gjølligar kanningar vórðu gjørdar á útvaldum støðum, sum víst á mynd 2. Skrásett og staðfest er, um eitthvørt sjáldsamt er á økinum, bæði viðvíkjandi vøstri og djórum.

<sup>4</sup> Fyribils reyðlistin fyri Føroyar (Fossá et al, 2005) gevur eitt yvirlit yvir tey mest hóttu, viðkvomu og sjáldsomu sløgini av plantum og fuglum í Føroyum

Í váta lendinum var ráðandi vöxsturinn mýrumosi við vátlendisplantum sum mýrufípa, tindastør og trútin stöð. Harafturat vaks nógv av borðsevi. Hetta sevslagið verður roknað sum vátlendisplanta. Hon vaks so at siga allastaðni bæði í øki B og X. Ráðandi grøsini vóru seyðavingul, hvassagrass og vanligt fínagrass. Blómuplanturnar vóru ávirkaðar av, at meginparturin av økinum var vátur ella vátligt. Vanligasta blómuplantur var borkumura, sí mynd niðanfyrir.



Mynd 7, seyðavingul vinstrumegin og borkumura høgrumegin

Grámosin ráddi, har lendið var turrari, saman við grøsum sum vanligt fínagrass og seyðavingul, meðan mýrimosin ráddi í vátu þørtunum.

Tilsamans vóru 47 plantu-, mosa- og skónasløg skrásett í kannaða økinum. Av teimum vóru 26 sløg funnin í øki B og 26 sløg í øki X.

Vöxsturinn var sera einstáttaður og avspeglar lendisslagið í báðum økjum. Av teimum skrásettu plantusløgum, vóru 38% skrásett sum vátlendisplanta í øki B, meðan 42% vóru skrásett sum vátlendisplanta í øki X.

Flestu plantusløgini vóru skrásettar sum "Sera vanligar" og "Vanligar". Einasta slagið, ið er skrásett "Her og har", er fjallafípa.

Talið av plantuslögum, kann sigast at vera meðalstórt. Hesi plantusløg eru vanlig plantusløg, ið eru at finna í nógvum froyrskum hagalendum.

Ongar plantur funnar í økinum vóru á froyriska reyðlistanum.

#### 3.1.4 Skordjór

Skordjór vóru savnað í tíðarskeiðnum seinast í juni til miðjan september. Skordjórafellurnar stóðu á stöðunum, ið síggjast á mynd 2.

Fellurnar geva eina meting av lívfrøðiliga margfeldinum á økinum. Djórini í fellunum verða býtt í skordjóra- og spunarahópar (ordo) og aðrar bólkar. Bert svartaklukkur (Ætt: Carabidae) verða greinaðar til slag (genus). Orsøkin til at leggja dent á svartaklukkuaettina er, at klukkan er ein góður ávísing (indikator). Hetta skal skiljast soleiðis, at ættin fevnir um sløg, ið eru tengd at ávísing lendis- og gróðrarfybrigðum. Ymisku sløgini hava serstakan tærv í sínum lívøki (biotop) - tærvir, ið spjaða seg yvir fleiri sløg av lendi; lendi við ymiskum vöxstri og ymiskum fysiskum eiginleikum (hiti, væta, pH, sjórok, fæðsluevni o.a.). Alt eftir, hvørji sløg av svartaklukkum eru til staðar, ber til at meta um, hvussu umhvørvið har er háttað. Hetta sigur somuleiðis nakað um sannlíkindini fyri, at pláss eisini kann vera fyri øðrum djórum við líknandi tærv til umhvørvið.

Í báðum økjum var *P. septentrionis* ráðandi slagið. Hetta slagið stendur fyri meira enn 2/3 av svartaklukkusløgum í økjum. Klukkan trívist best, har lendið ikki er ov turt. Eisini var nakað av *P. nigrita*.

Hon var reglulig í fellunum og mongdin av hesi klukku vaks gjøgnum innsavningarskeiðið. Klukkan trívist best í vátlendi, sum eitt nú mýri og vát gil.

Svartaklukkuslagið *L. pilicornis* var somuleiðis reglulig í fellunum í øki B. Eins og hjá teimum báðum áðurnevndu sløgnum skal lendið hjá hesum slagi vera vátligt. Munandi nógv av *N. salina* var í fellunum, har støðirnar komu inn á turrari heiðalendi (t.d. støð 2). *N. salina* er vanliga ráðandi í slíkum lendi. Tíðleikin av øðrum svartaklukkusløgum í fellunum var væl minni.



Mynd 8. *P. nigrita*

Samanumtikið vóru 9 sløg av svartaklukkum funnin í øki B og 6 sløg í øki X. Tilsamans 11 ymisk sløg av svartaklukkum í báðum økjunum. Í mun til onnur kannað økir er talið av svartaklukkum stórt. Eitt slag varð funnið, ið sjáldan verður skrásett – *P. strenuus*. Fleiri av svartaklukkunum vórðu bert skrásettar fáar ferðir. Mest varð funnið av svartaklukkum, ið trívast væl í vátligum heiðalendi *P. septentrionis* ella vátlendi (mýrilendi, vát gil) *P. nigrita* og *L. pilicornis*. Stórus partur av lendum er vátligt, tí er talið av nevndu klukkum stórt í mun til hinar svartaklukkurnar. Hetta er galdandi fyri bæði øki B og X. Har lendið gerst meira heiðalendiskent, verður *N. salina* tann ráðandi klukkan. Eisini hevur hædd á vøkstri nógv at siga, t.d. fyri *C. problematicus*, ið bert varð funnin fáar ferðir. *C. problematicus* er størsta svartaklukkan í Føroyum. Hon krevur lutfalsliga høgan vøkstur, t.d. til at krógva seg í.

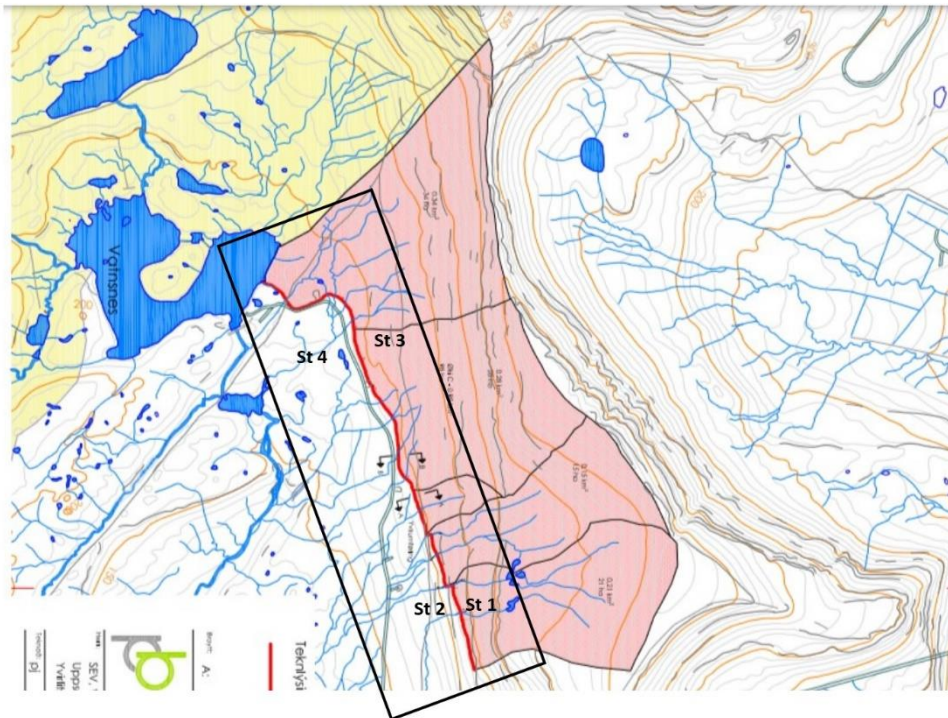
Svartaklukkurnar, ið vórðu funnar í hesi kanning, kunnu metast at vera millum vanligastu í Føroyum, undantikið *P. strenuus*. Eingin reyðlistameting finnst enn um svartaklukkurnar í Føroyum.

### 3.1.5 Øki C

Samlaða økið liggur á umleið 100 – 300 metur hædd. Sunnanfyri øki C eins og niðari parturin av øki C er váttligt yvirhøvur, men longri ein kemur norður- og uppeftir í økinum, gerst turrari og meiri grýtut.

Støðir vóru settar fram við áum og løkjum, t.e. økir, sum í størstan mun merkja avveitingarárinini. Hetta gevur møguleikar fyri samanberingum, um eftirmetingarkanningar verða gjørdar um nøkur ár.

Á mynd 1 niðanfyri sæst øki C, avmerkt við ljóst reyðum. Reyða strikan er, har veitir verða gjørdar. Svarti rætthyrningurin avmyndar økið, har støðirnar 1-4 liggja, har neyvari skordjóra- og plantukanningar eru gjørdar.



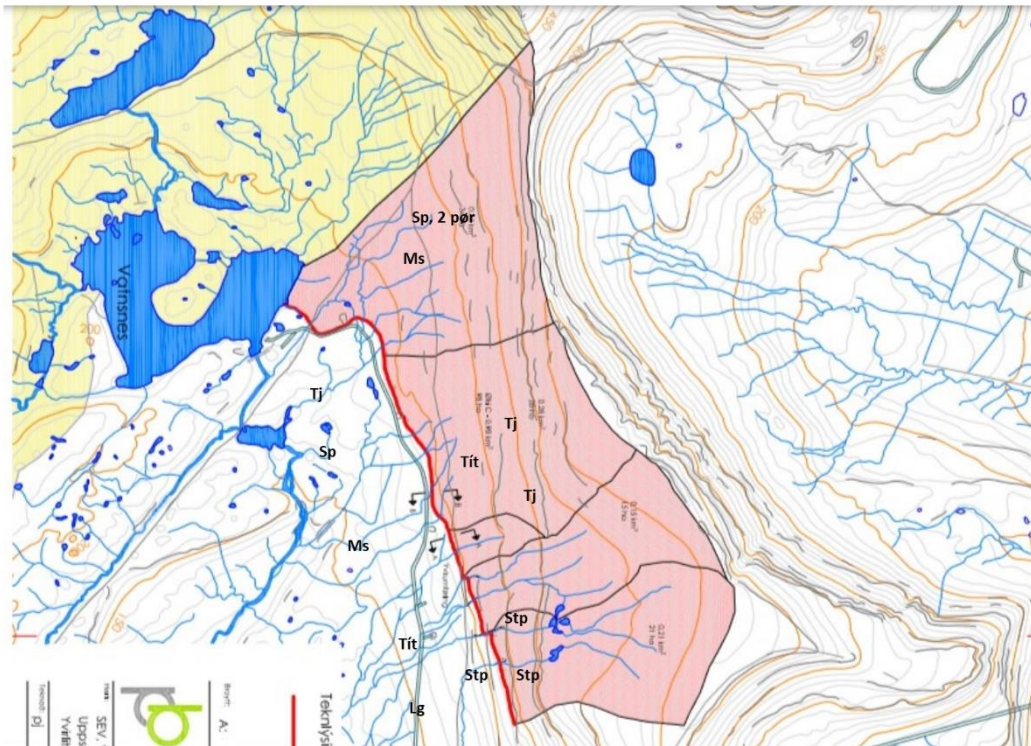
Mynd 9. Á myndini sæst øki C avmerkt við ljóst reyðum, har lívfrøðiliga margfeldið varð kannað. Innanfyri svarta rætthyrningin síggjast støðirnar 1, 2, 3 og 4 har skordjórafellur stóðu og nágreiniligar plantukanningar vórðu gjørdar.

### 3.1.6 Fuglur

Teljingar av fuglinum á økinum vórðu gjørdar í juni og juli 2018. Skrásett varð, um fuglurin varð sæddur á flogi, sitandi ella bert hoyrdur. Fuglar eyggleiddir sitandi, ella hvørs atburður bendi á, at teir hoydu heima á økinum, vóru mettir at eiga har.

Fuglar, ið mettir vóru at eiga á økinum vóru: Tjaldur 3 pør, mýrisnípa 2 pør, spógvi 3 pør, lógv 1 par, steinstólpa 3 pør, títlungur 2-3 pør og grátítlungur 1 par.

Másafuglar sóust leita sær eftir føði á økinum (í vøkstrinum). Mynd 2 vísir staðseting av búfuglum í økinum.



Mynd 10. Øki C. Búfuglar á økinum 2018. Staðsetingar av fuglinum á kortinum samsvarar móguliga ikki fullkomuliga við reiðurstaðið. Styttningar: Tj = tjaldur, Ms = mýrisnípa, Lg = lógv, Sp = spógvi, Tít = títingur, Grt = grátítingur.



Mynd 11. Tjaldur við unga

Samanumtikið vóru sjeý sløg av fugli á økinum. Hetta vóru vanlig føroysk heiðafuglasløg: Tjaldur, mýrisnípa lógv og spógvi. Lógv og spógvi eru á føroyska reyðlistanum, og verða mett sum viðbrekin sløg.

### 3.1.7 Plantur

Vøksturin varð kannaður við at gingið varð í flestu pørtum av økinum og gjølligar kanningar vórðu gjørdar á øllum 4 støðunum, sum víst á mynd 6. Skrásett og staðfest er, um eithvørt sjáldsamt er á økinum, bæði viðvíkjandi vøstri og djórum.



Økið kann mestsum lýsast í tveimum. Á slættanum niðast við vegin síggjast vátlendisplantur sum mýrimosi, fleiri sløg av støri, sev og fitt av mosa. Alt plantur, ið trívast í vátum/hálvvátum haga.

Tann størrí og turrari parturin av økinum hýsir sum vera man vøkstri, ið vanlig er í turrara partinum av føroyska haganum t.d. rísið hvassagrás. Fleiri grassløg: Vanligt fínagrás, seyðavingul, angaroykgrás t.d., blákollir og skaldabrobber, sum víst á mynd 9.

Sum heild eru skrásettu plantusløgini ”Sera vanlig” ella ”Vanlig”. Tað vil siga, at tey eru at síggja á flestu økjum í landinum. Tó vóru nøkur sløg, ið eru skrásett sum verandi ”Her og har”. Flestu av hesum eru vátlendisplantur - t.d. fjallafípa og tvey sevsløg *J. effusus* og *J. conglomeratus*.



Mynd 12. Skaldabrobber. Trívist best á turrlendi.



Mynd 13. V.m. sera vanligá vátlendisplantan Mýrifípa  
H.m. Tindastør, hvørs sjáldsami blómstandur prýðir mongá vátlendi á sumri

Eingi reyðlistað plantusløg vóru funnin í avveitingarøki C.

### 3.1.8 Skordjór

Skordjór vóru savnað í tíðarskeiðnum miðjan juni til miðjan september. Skordjórafellurnar stóðu á støðunum, ið síggjast á mynd 9. Skordjórafellurnar vórðu settar fram við áum og lækjum, ið jú eru økir, sum í stótstan mun merkja avveitingarárin.

Í økinum, har støðir 3 og 4 eru, var mest av *P. septentrionis*, sum sæst á mynd 14, meðan nakað av *P. nigrita* og *L. pilicornis* eisini vóru. Hetta er ein vanlig samanseting fyri økir, ið eru vátlig.



Mynd 14. *P. septentrionis*

Støðirnar 1 og 2 liggja hægri og lendið hellir meir. Har er meir grót og turrari. Hetta sæst á samansetingini av klukkum, t.d. eru *N. rufescens* (trívist í kulda og gróti) og *N. salina* (trívist væl í graslendi) í fellunum.

Mest var av bláu svartaklukkuni *C. problematicus*, ið er ein stór svartaklukka. Hendan krevur heldur vátlig pláss at goyma seg í. Lendið og vøksturin fram við áunum gevur nevnda umhvørvið til *C. problematicus*.

At finna svartaklukkurnar *P. septentrionis*, *C. problematicus*, *P. nigrita*, *N. rufescens* og *N. salina* samsvarar væl við, hvat ein kann vænta í hesum slagi av lendi. *P. septentrionis*, *C. problematicus* og *P. nigrita* krevja lutfalsliga vátligt lendi. Vátligu partarnir í økinum geva á hendan hátt búðkir til hesar klukkur.

Heldur fjallakendi parturin av økjum er orsök til, at *N. salina* trívist. Henda klukka er ofta ráðandi á lutfalsliga turrum hellandi graslendi. *N. rufescens* er ofta at finna, har tað er heldur “grótut” og í hæddunum, men eisini fram við áum.

Í alt vóru 9 sløg av svartaklukkum skrásett. Svartaklukkurnar, ið vórðu funnar í hesi kanning kunnu metast at vera millum vanligastu í Føroyum.

Talið av svartaklukkum er miðal fyri eitt øki á stødd við øki C. Tað, at tað ikki finnast nógv lendissløg á økinum ger, at tað er nógv av fáum klukkum.

### 3.1.9 Ávirkan á øki B og øki C

Væntast kann, at avveitingin fer at ávirka økini omanfyri veitirnar og økini niðanfyri veitirnar ymiskt. Økini, ið liggja niðanfyri avveitingina, fara óiva at gerast turrari í framtíðini. Ein partur av vatninum, ið rennur til økið nú, verður førður við avveiting út í Vatnsnesvatn. Niðanfyri øki B fer vatnføringin tískil at minka til Illá, sum sæst miðskeiðis á øki X á mynd 2. Tískil er tað við Illá at lendið kann gerast turrari, og á einum parti av lendum beint við veitina. Somuleiðis verður vátøkið sunnanfyri veitina í øki C eisini turrari. Roknast kann við, at økini B og C ikki í sama mun verða ávirkað við avveitingini.

Tá ið avveitingarveitin verður gjørd, kann partur av øki B og øki C, ið liggur beint við avveitingina, møguliga gerast turrari. Ikki er ósannlíkt, at frárenslíð í vátlendinum økist, orsaka av nýggja og økta møguleikanum fyri frárenslí.

Viðvíkjandi fugli kann væntast, at avveitingin ávirkar møguleikan hjá teimum at leita sær føði har, ið tað møguliga gerst turrari, t.d. hjá mýrisnípu og mäsafuglum. Hesi leitaðu sær føði í teimum vátaru økjum. Avveiting í t.d. Bretlandi hevur havt við sær, at stovnar av fuglasløgum eru minkaðir, t.d. tangspógvi.

Eingin fuglur reiðraðist niðanfyri avveitingina í øki B. Fuglurin, ið reiðraðist sunnanfyri ætlaðu avveitingarrennuna í øki C, reiðraðist yvirhøvdur 150 – 200 metur frá ætlaðu avveitingarrennuni. Tí er torført at siga nakað um, hvussu avveitingin fer at ávirka reiðringina á økinum sunnanfyri avveitingarrennuna í øki C. Hetta kann kannast við at gera framtíðar fulgateljingar á staðnum.

Væntast kann, at avveiting av økinum í framtíðini fer at broyta plantuvøksturin, við at vátlendisplanturnar fara at minka og at turrlandisplanturnar gerast fleiri. Um hetta við tíðini fer at økja ella minka um plantusløgini og lívfrøðiliga margfeldið í økinum, er óvist.

Avveitingin ger, at vátlendið verður ført fyri at móttaka størri súreivnisnøgd. Jørðin gerst turrari og ríkari í føðsluevnum (t.d. køvievni). Síðan nørast plantur, sum hava tørv á hesum evnum, á økinum. Tær eru í stóran mun turrlandisplantur, sum t.d. seyðasmæra.

Broyting av vøkstri saman við turrari lendi, fer helst at ávirka samansetingina av sløgum av skordjórum og øðrum smádjórum í økinum. Sambært øðrum kanningum kunnu vit vænta eina broyting til eitt svartaklukkuríki, ið er dominerað av graslendissvartaklukkum (t.d. *N salina*) og færri vátlendisklukkur sum *P. nigrita* og *L. pilicornis*. Sostatt kann væntast, at smádjóraríkið skiftir til smádjór, ið trívast, har tað er munandi turrari.

### 3.2 Ávirkan á Hovsá

Frá Vatnsnesvatni, ið liggur á umleið 180 metra hædd, rennur Hovsá eystureftir ígjøgnum lendið og framvið Hovsbygd út í ósan í Hovi.

Á myndum niðanfryi, sæst Hovsá frá ymiskum sjónarhornum.

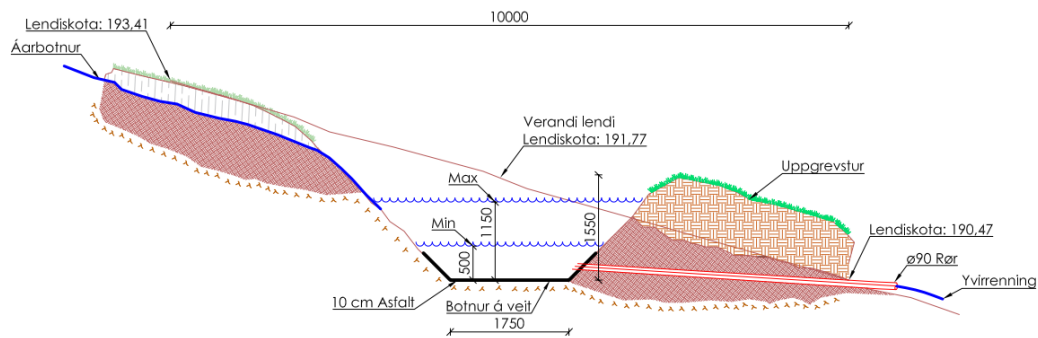


Mynd 15, ymiskar myndir av Hovsá

Lendið báðu megin ánað er fryi tað mesta vátlendi, har áir og løkir greinast út í Hovsá. Avveitingarøki B liggur sunnanfryi ánað og avveitingarøki C liggur norðanfryi, sí mynd 1.

Sambært stöðukanningum av lívfrøðiliga margfeldinum í øki B og C, sum greitt er frá omanfryi, væntast at økini niðanfryi veitirnar gerast turrari.

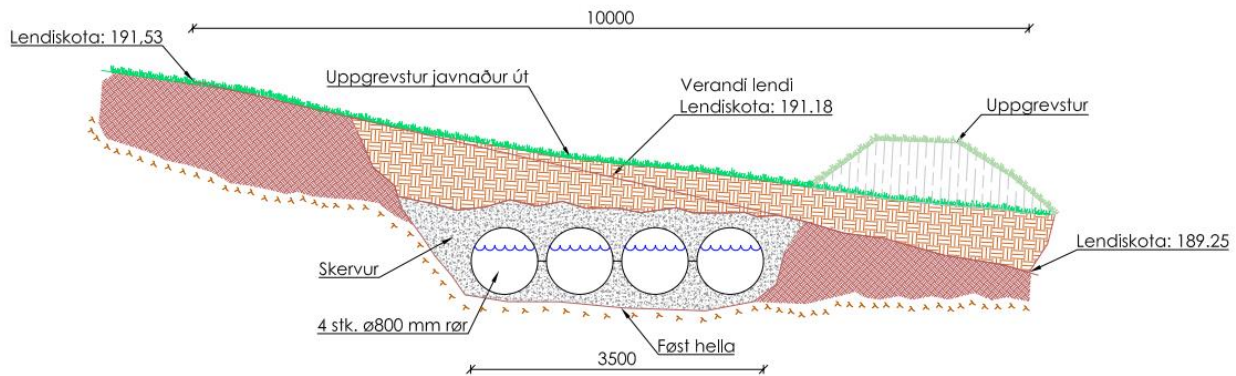
Fryi at økini niðanfryi avveitingarøkini ikki torna upp, verða yvirrenningar lagdar í ávísam stöðum, har røð verða fòrd út ígjøgnum veitirnar. Sostatt kemur nakað av vatni frá økjum B og C í økini niðanfryi. Á mynd 16 niðanfryi sæst tvørskurður av veitini við yvirrenning.



Mynd 16, tvørskurður av veitini við yvirrenning

Frá veitini í øki B verður yvirrenning gjørd, har vatn verður ført út í Illána. Tá ið mest rennur ígjøgnum yvirrenningina, renna 2,5 litrar av vatni pr. sekund í ánað, ið greinar seg út í Illá, sí Illá á mynd 1.

Frá øki C verða 3 yvirrenningar gjørdar umframt 2 yvirumføringar. Yvirumføring verður gjørd, so tað lættliga sleppst tvørturum veitina. Á mynd 17 sæst tvørskurður av yvirumføring.



Mynd 17 vísir tvørskurð av yvirumføring, har farast kann lættliga yvirum hjá fólki og seyði.

Frá hvørjari av hesum yvirrenningum renna somuleiðis 2,5 litrar av vatni um sekundið, tá ið mest rennur ígjøgnum. Afturat hesum verða nakrar yvirrenningar gjørdar, har vatn bert rennur í økið niðanfyrri, tá vatnstandurin í veitini er høgur. Hetta fyri at tryggja, at um tøvur verður á fleiri yvirrenningum, kann rørið á yvirrenningini tillagast, so vatn rennur ígjøgnum, tá vatnstandurin er lægri.

Upplandið hjá Hovsá er í løtuni 6,96 km<sup>2</sup> til støddar. Øki B er á 0,6 km<sup>2</sup> og øki C er á 0,98 km<sup>2</sup>. Tá vatnið frá økjum B og C verður leitt í Vatnsnesvatn, verður eftirverandi upplandið 5,38 km<sup>2</sup>. Hetta svarar til 77,3% av verandi upplandi.

Samanumtikið kann sigast, at sambært støðukanningunum verður mett, at økini niðanfyrri veitirnar verða nakað turrari. Fyri at forða fyri, at økini niðanfyrri veitirnar torna upp verða fleiri yvirrenningar gjørdar, sum greitt frá omanfyri. Umframt yvirrenningar verður nær um 80% av upplandinum hjá Hovsá tøkt. Mett verður tí, at Hovsá verður minni ávirka. Mett verður tí somuleiðis, at ósin har Hovsá rennur út í, verður minni ávirkaður.

### 3.3 Virkseimið í økinum, sum kann ávirka náttúru og umhvørvi

Hædd verður tikin fyri, at veitirnar verða grivnar snøgt í lendið. Uppgrivið tilfar verður lagt á niðaru síðu á uppsamlingarveitini og síðani verður økið sáa, soleiðis at lítið sæst til veitina. Skráningar á veitini verða gjørdir so mikið slættir, at fólk og seyður lættliga sleppa burturúr veitini.

Veitirnar verða gjørdar so mikið breiðar, at vatnstøðan ikki gerst ov djúp, so skaði ikki stendst av hesum. Vatnstøðan verður mett at vera umleið hálvan metur vanlig, og tá ið áarføri er í mesta lagi umleið ein metur.

### 3.4 Framleiðsla, minking í oljunýtslu og útláti

Tann økta vatnmongdin frá øki B er mett at kunna framleiða 0,46 GWh um ári, meðan øki C er mett at kunna framleiða 0,84 GWh um ári. Hetta svarar íalt til 1,3 GWh um ári og merkir, at Vágsverkið kann framleiða 1,3 GWh minni og kann spara umleið 280 tons av tungolju árliga.

Umroknað til CO<sub>2</sub> útlát, lækkar útlátið við umleið 870 tonsum av CO<sub>2</sub> um ári. Umframt CO<sub>2</sub> útlát, verður eisini minkað um skaðilig evnir í royki, so sum NO<sub>x</sub>, SO<sub>2</sub>, CO og onnur evnir sum burturkast, hjáevni v.m.

Tann økta mongdin av vatni, ið svarar til 1,3 GWh av elorku, kann veita streym til umleið 250 húskir árliga.

### 3.5 Órógv í sambandi við grevstrararbeiði

Meðan grevsturin fer fram, kann væntast at órógv verður á staðnum ta tíðina arbeiðið fer fram. Arbeiðið er mett at fara fram summarhálvuna 2019.

#### 3.5.1 Óljóð

Nakað óljóð verður frá maskinum, ferðslu aftur og fram, og eisini eitt sindur í sambandi við tyrluflutning.

#### 3.5.2 Útlát

Ein skúrus verður settur á staðið til tey starvsfólk, ið fara at arbeiða á staðnum. Einku útlát verður frá wc'inum. Útlátið frá wc'inum fer í ein tanga, har tangin verður tikin av økinum at tømja.

Treytir verða settar til maskinurnar, sum verða á staðnum, at tær skulu ikki leka olju.

Mett verður tí, at einku útlát verður, meðan grevsturin fer fram.

#### 3.5.3 Burturkast

Eitt sindur av burturkasti verður, so sum tá stoypast skal í botnin av veitum, tá rør skulu leggjast til yvirrenning, og móguliga verður nakað av avgrevstrartilfari. Burturkastið verður beint burtur sambært galdandi reglum.

#### 3.5.4 Samanumtikið

Samanumtikið verður mett, at órógvið í sambandi við grevsturin kann væntast at styggja fugl, men tá ið arbeiðið er liðugt, kemur fuglurin móguliga aftur.

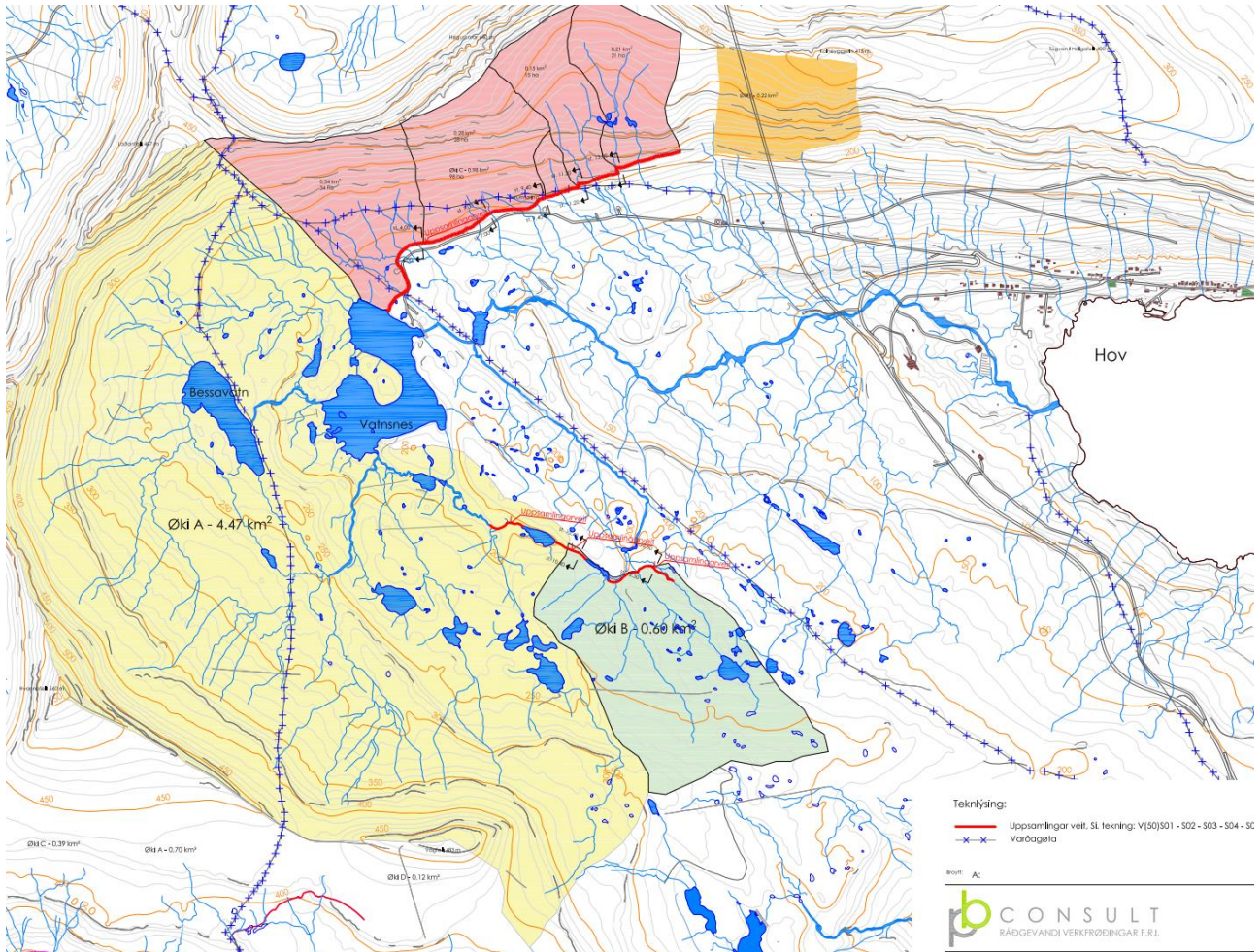
Alt í alt verður mett, at ávirkanin frá órógvi í byggistigunum verður sera avmarkað.

## 4 Fornminni

Tjóðsavníð hevur kannað um fornminni eru í og kring øki B og C. Á eldri korttilfari sæst, at 2 gamlar varðagøtur krossa veitirnar í øki C. Hesar síggjast á mynd 18 niðanfyrri og eru merktar við bláum krossum.

Ætlanin er, at yvirumføringar verða gjørdar, so fólk og seyður lættliga sleppur tvørtur um veitina. Avtalað er tí við Tjóðsavníð, at har ið varðagøturnar ganga, verða yvirumføringar gjørdar. Yvirumføringar verða gjørdar á tann hátt, at rør verða lögð í veitina, og síðani verður fylt oman á við mold, so lættliga slepst tvørtur um veitina. Breiddin á yvirumføringum kann t.d. verða uml. 3,5 metur, sí mynd 17 á síðu 20.

Tjóðsavníð hevur ætlan um at fara á staðið at eftirkanna varðagøturnar, áðrenn arbeiðið byrjar.



Mynd 18 vísir, hvar gamlar varðagötur liggja. Veitirnar í øki B og C eru merktar við reyðum linjum. Varðagöturnar eru merktar við bláum krossum.

## 5 Lendisviðurskipti

Øki C er partur av matr. nr. 168, ið liggur í Dalshaga í Hovi. Øki B er matr. nr. 243a, ið er partur av Handara parti í Porkeri.

### 5.1 Veitin í landslagnum

Niðanfryri sæst ein eftirgjørd mynd, ið vísir, hvussu veitin fer at síggja út í landslagnum. Myndin niðanfryri er tikin í øki C, har veitin liggur fram við vegnum, ið gongur ímóti Vatnsnesvatni.



Mynd 19 vísir eina eftirgjörda mynd av veitini í øki C.



## 6 Samandráttur og niðurstøða

Støðukanningar av djóra- og plantulívi vísti, at fuglur í øki B og C var vanligur heiðafuglur, tó vóru trý sløg mett sum viðbrekin, og eitt slag mett sum hótt eftir føroyska reyðlistanum. Hesi vóru spógvi, lógv, kjógvi og skúgvur.

Plantur funnar í øki B og C og niðanfyrir økini vóru vanligar og ongar vóru á føroyska reyðlistanum.

Svartaklukkur vóru vanligar, tó var eitt slag í øki B, ið sjálfan verður skrásett. Ongin reyðlistameting finnst enn um svartaklukkur í Føroyum.

Mett verður, at økini niðanfyrir avveitingarrennurnar verða turrari í framtíðini. Mett verður eisini, at niðastu økini beint omanfyrir veitirnar móguliga verða turrari, orsaka av, at veitirnar móguliga kunnu taka ímóti meiri frárenslis enn frammanundan.

Væntað verður, at økini omanfyrir veitirnar verða ikki ávirkað í sama mun. Fuglurin í øki B og C reiðraðist omanfyrir veitirnar. Eingin fuglur reiðraðist niðanfyrir veitirnar í øki B. Fuglur, ið reiðraðist niðanfyrir veitirnar í øki C, reiðraðist yvirhøvdur 150-200 metur frá avveitingarrennuni. Tað er tí torført at siga, um avveitingin fer at ávirka reiðringina niðanfyrir øki C.

Viðvíkjandi fugli verður væntað, at avveitingin ávirkar móguleikan hjá teimum at leita sær føði har, ið tað móguliga gerst turrari, t.d. hjá mýrisnípu og másafuglum.

Óvist er, hvussu avveitingin fer at ávirka vátlendisplanturnar. Helst fara hesar at minka í nøgd, meðan turlendisplanturnar gerast fleiri.

Viðvíkjandi skordjórum verður mett, at móguliga verður ein broyting til eitt svartaklukkuríkið dominerað av graslendissklukkum og minni av vátlendissvartaklukkum.

Tjóðsavnið hevur á eldri korttilfari funnið fram til, at gamlar varðagøtur krossa veitirnar í øki C í tveimum støðum. Har, ið varðagøtur krossa veitirnar í øki C, verða yvirumføringar gjørdar, so fólk og seyður lættliga kann fara yvirum.

Veitirnar verða gjørdar, so tær fella væl inn í náttúruna.

Mett verður, at órógv frá grevstrararbeiðinum hevur minni ávirkan. Órógv ið kann styggja fuglin burtur, men eftir at arbeiðið er liðugt, kemur fuglurin helst aftur.

Eingin ávirkan verður av spillivatni og burturkasti frá arbeiðinum. Hetta verður tikið av staðnum so hvørt og avhenda til góðkendan móttakara.

Mett verður, at plantu- og djóralívið í Hovsá verður minni ávirkað. Hetta tí, at áin liggur langt frá avveitingarrennuni og stórt uppland verður, ið er nærum 80% av verandi upplandi. Mett verður, at um áin verður ávirkað, er tað ovarliga í ánni, har frástøðan til Vatnsnesvatn er minst. Minsta frástøða er tó meiri enn 150 metur frá øki C til Hovsá. Fyri at økini niðanfyrir veitirnar ikki skulu torna upp, verða yvirrenningar lagdar frá veitini út í økið niðanfyrir. Harumframt verða nakar yvirrenningar lagdar soleiðis, at hesar kunnu gerast tøkar, um so er, at tørvur verður á teimum.

Alt í alt verður mett, at lívfrøðiliga margfeldið má tillaga seg til turrari lendi niðanfyrir avveitingarrennurnar. Hetta kann merkja, at t.d. mýrisnípa og másafuglar mugu finna sær føði í vátøkjum nærindis. Væntað verður ikki, at reiðringin í økinum verður ávirkað. Væntað verður, at fleiri turlendisplantur og fleiri graslendisklukkur verða í økinum, niðanfyrir veitirnar.

Vatnið úr økjunum B og C er mett at kunna økja vatnorkuna við í miðal 1,3 GWh um ári. Hetta merkir, at Vágsværkið kann spara umleið 280 tons av tungolju árliga. Umroknað til CO<sub>2</sub> útlát, svarar hetta til eina minking á umleið 870 tons av CO<sub>2</sub> útláti árliga. Minkað verður harafturat um onnur dálkandi evni í roykútláti, so sum NO<sub>x</sub>, SO<sub>2</sub>, CO og onnur evni so sum hjáevnir, burturkast og annað. Økta elorkan er mett at kunna veita streym til eini 250 húskir um ári.

Vísandi til omanfyrirstandandi verður mett, at yvirskipa sæð er fyrimunur í at økja um vatnorkuna í Suðuroy við avveitingarrennum í Vatnsnesvatni.

## 7 Keldur

Løgtingslóg nr. 59 frá 7. juni 2007 um framleiðslu, flutning og veiting av ravmagni, sum seinast broytt við løgtingslóg nr. 79 frá 7. juni 2012.

Simonsen, W., Debess, H. N., & Danielsen, O. (2018). *Lívfrøðiliga margfeldið í avveitingarøki C við Vatnsnesvatn, Suðuroy*. Tórshavn.

Simonsen, W., Debess, H. N., & Danielsen, O. (2019). *Lívfrøðiliga margfeldið í og beint eystan øki B í sambandi við orkuútbyggingar í Suðuroy*. Tórshavn.