

15-10-2018

Lívfrøðiliga margfeldið í avveitingarøki C við Vatnsnesvatn, Suðuroy.

- Árinmeting í sambandi við
vatnorkuútbygging hjá SEV í Suðuroy



Heitið: **Lívfrøðiliga margfeldið í avveitingarøki C við Vatnsnesvatn, Suðuroy.**

Árinsmeting í sambandi við vatnorkuútbýgging hjá SEV í Suðuroy

Høvundar: William Simonsen, lívfrøðingur, Olivia Danielsen, lívfrøðingur og landbúnaðarútbúgvin (DK: faglært landmand) og Herborg N. Debess, Sustainable Environmental Management

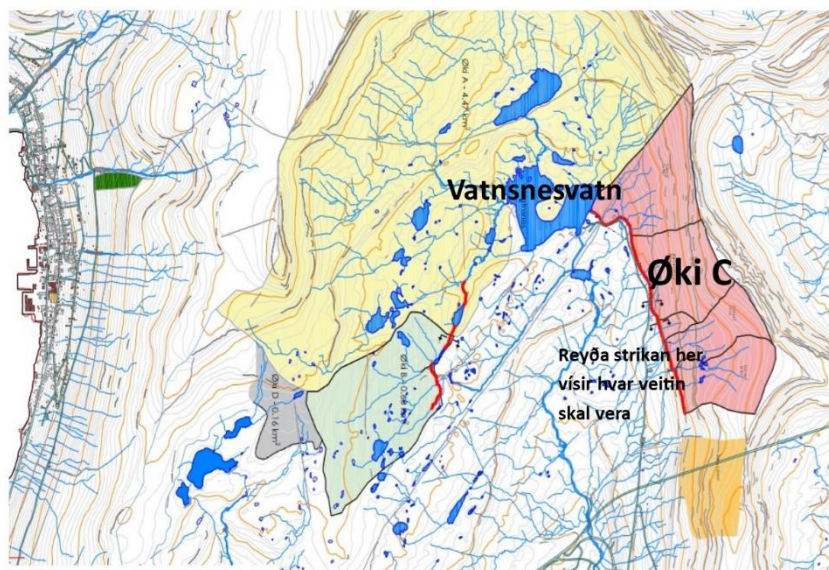
Myndir: Um eingin myndatakari er nevndur, eiga rithøvundarnir myndina

Mynd á forsiðu: Frá SEV

Rættlestur: Ebba Malena Debess Thomsen, BA í føroyskum máli og bókmentum

Latið úr hondum: 15.10.2018

Sambært tilboði uppá árin smeting tann 13.5.2018, eigur fyríbils frágreiðing upprunaliga at verða latin SEV í sambandi við alla avveitingarætlanina í Suðuroy 1.12.2018. Avveiting verður gjord á tveimum økjum (øki C og øki B), byrgingarnar í Vatnsnes-, Ryski- og Miðvatni verða hækkaðar, vatnstandurin í vøtnunum hækkar og har verður vegagerð. Eftir áheitan frá SEV hava vit játtað at lata inn endaliga frágreiðing fyri ein part av avveitingarøkjunum 15.10.18, nevniliga fyri avveitingarøki C við Vatnsnesvatn. Fyríbils frágreiðing varð latin SEV 15.9.2018. Øki C sæst á korti 1.



Kort 1. Á kortinum sæst, hvar øki C liggur í mun til Vatnsnesvatn og hvar avveitingin verður gjord.

Plantur, fuglar og skordjór á øki C, har avveitingarveit verður grivin

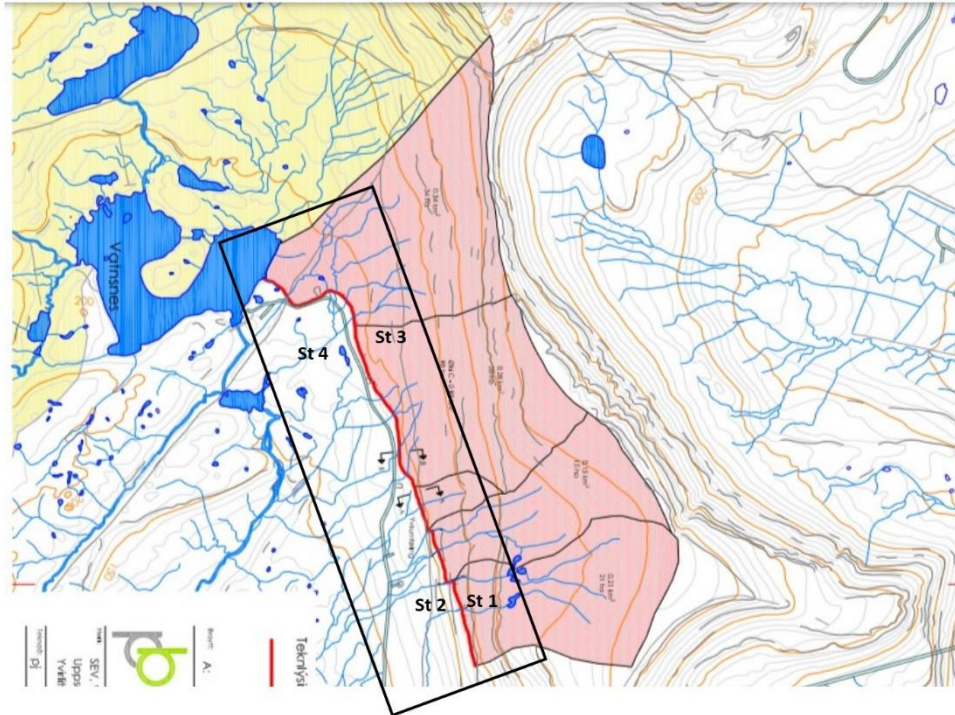
Ætlanirnar hjá SEV í økinum eru frammanundan nevndar í innganginum. William Simonsen, Olivia Danielsen og Herborg N. Debess lata við hesum inn endaligu frágreiðingina viðvíkjandi lívfrøðiliga margfeldinum í avveitingarøki C. Frágreiðingin er grundað á kanningar av talinum á plantusløgum, fuglateljingum og skordjórakanningum.

Í frágreiðingini verður so neyvt sum gjørligt greitt frá, hvørjar livandi verur eru funnar/sæddar og um nakað sjáldsamt er á økinum. Komið verður somuleiðis við frágreiðing av møguligum avleiðingum, ið kunnu standast av hesum arbeiði. Hesar greiningar/metingar verða grundaðar á úrslit frá gransking innan evnið kring heimin, eins og á egnar kanningar. Keldurnar eru á heimildarlistanum aftast.

Lendið/økið yvirhøvur: Økið liggur á umleið 100 m – 300 m hædd. Í neðra er økið yvirhøvur váttligt, men longri ein kemur vestur- og uppeftir í økinum, gerst turrari og meira grýtt. Kannað hevur verið báðumegin ætlaðu veitina - veitin sæst sum reyða strikan á korti 1. Lendið sunnan veitina kann væntast at gerast turrari í framtíðini, meðan lendið norðan veitina verður verandi, sum tað er.

Fuglateljing: Teljingar av fuglinum á økinum eru gjørdar í juni og juli. Skrásett varð, um teir vórðu sæddir á flogi, sitandi ella bert hoyrdir. Fuglar eygleiddir sitandi ella hvørs atburður bendir á, at teir hoyra heima á økinum, eru mettir at eiga har. Kort 2 vísir økið, har talt varð.

Skordjórakanning: Skordjór eru savnað í tíðarskeiðnum miðjan juni til miðjan september. Skordjórafellurnar standa á støðunum, ið síggjast á korti 2. Fellurnar vórðu settar fram við áum og løkum, t.e. økir, sum í størstan mun merkja avveitingarárinini. Hetta gevur, eins og við vøkstrinum, móguleikar fyri samanberingum, um eftirmetingarkanningar verða gjørdar um nøkur ár. Fellurnar geva eina meting av lívfrøðiliga margfeldinum á økinum. Djórini í fellunum eru greinað. Tey verða býtt í skordjóra- og spunarahópar (ordo) og aðrar bólkar. Bert svartaklukkur (Ætt: Carabidae) verða greinaðar til slag (genus). Orsøkin til at leggja dent á svartaklukkuettina er, at klukkan er ein góður ávísir (indikator). Hetta skal skiljast soleiðis, at ættin fevnir um sløg, ið eru tengd at ávísimum lendis- og gróðrarfyribrigdum (vegetationstypum). Ymisku sløgin hava serstakan tørv í sínum livøki (biotop). Hetta eru tørvir, ið spjaða seg yvir fleiri sløg av lendi; lendi við ymiskum vøkstri og ymiskum fysiskum eginleikum (hiti, væta, pH, sjórok, føðsluevni o.a.). Alt eftir, hvørji sløg av svartaklukkum eru til staðar, ber til at meta um, hvussu umhvørvið har er háttað. Hetta sigur somuleiðis nakað um sannlíkindini fyri, at pláss eisini kann vera fyri øðrum djórum við líknandi tørv til umhvørvið (Pearsal, 2007 and Sutherland, 2006).



Kort 2. Økið, har talt varð, liggur innanfyri og við svarta rektangulin. St. 1, 2, 3 og 4 eru, har skordjórafellur stóðu og nágreiniligar plantukanningar vórðu gjørdar.

Vøksturin: Tá vøksturin verður kannaður, verður gingið í flestu pørtum av økinum. Gjøllar kanningar eru framdar innanfyri 50x50 cm stór kvadrat á øllum 4 støðunum. Á hvørjari støð verða 5 kvadrat løgd eftir einari 10 m linju, við javnari frástøðu ímillum kvadratini. Sostatt eru 20 kvadrat tilsamans. Í hvørjum kvadrati verður mett um nøgdina í % av ymsu plantusløgnum. Úrslitini frá kvadratunum, saman við skrásettu plantunum frá gongdini í økinum, síggjast í viðfestu plantutalvuni, sí talvu 3. Staðsetingin av støðunum er gjølla dátufest við GPS punktum, sí kort 1. GPS punktini fyri støðirnar kunnu fáast til vega frá høvundunum. Skrásett og staðfest er, um eitthvørt sjáldsamt er á økinum, bæði viðvíkjandi vøkstri og djórum. Staðfesting við GPS punktum tryggjar, at kannast kann á somu støðum um nøkur ár fyri at staðfesta verandi støðuna á margfeldinum.

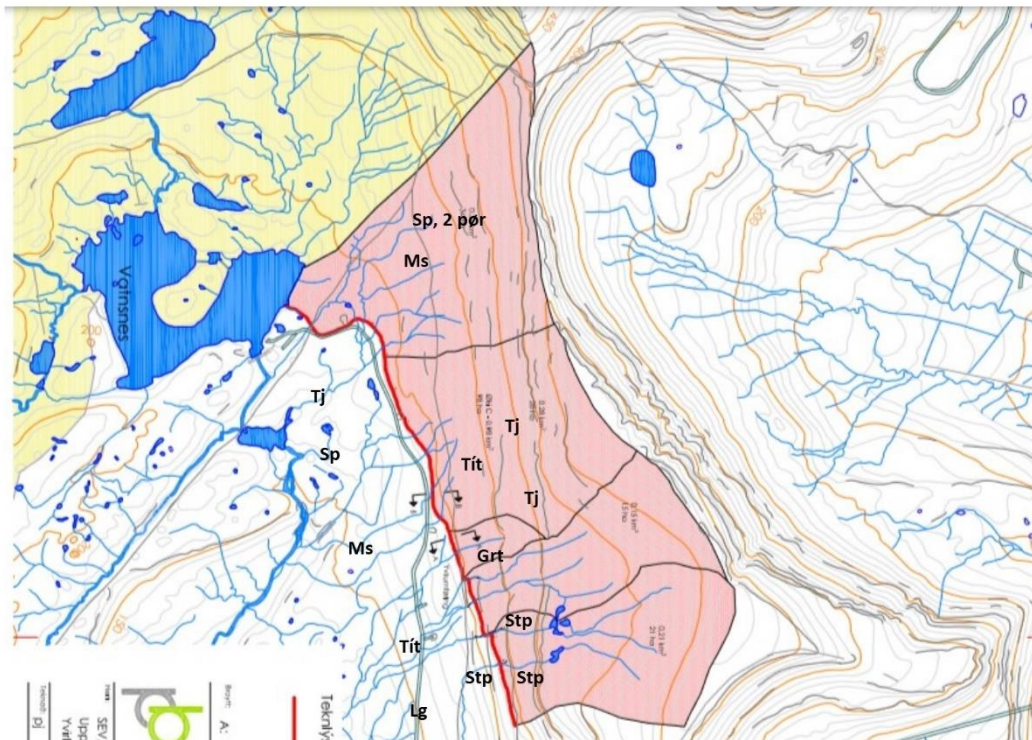
Úrslit

Fuglur

Fuglar, ið vit meta eiga á økinum, eru:

Tjaldur *Haematopus ostralegus* 3 pør, sí mynd 1, mýrisnípa *Gallinago gallinago* 2 pør, spógvi *Numenius phaeopus* 3 pør, lógv *Pluvialis apricaria* 1 par, steinstólpa *Oenanthe oenanthe* 3 pør, titlingur *Anthus pratensis* 2-3 pør. Grátitlingur *Anthus petrosus* 1 par. Talva við yvirliti yvir fuglateljjingina sæst aftast í frágreiðingini, sí talvu 4.

Másafuglar sóust leita sær eftir føði á økinum (í vøkstrinum). Kort 3 vísur búfuglar í økinum.



Kort 3. Øki C. Búfuglar á økinum 2018. Staðsetingar av fuglinum á kortinum samsvarar móguliga ikki fullkomuliga við reiðurstaðið. Styttingar: Tj = tjaldur, Ms = mýrisnípa, Lg = lógv, Sp = spógvi, Tjt = titlingur, Grt = grátitlingur.



Mynd 1. Tjaldur við unga. (Mynd: John Haslam/wikimedia.com)

Vækstur

Økið kann mestsum lýsast í tveimum. Á slættanum niðast við vegin siggjast vátlendisplantur sum mýrimosi *Sphagnum sp.*, fleiri sløg av støri *Carex sp.*, sev *Juncus sp.* og fitt av mosa. Alt plantur, ið trívast í vátum/hálvvátum haga. Tann størri og turrari parturin av økinum hýsir vøkstri, ið vanliga er í turrara partinum av føroyska haganum t.d. rísið hvassagras *Nardus stricta*. Fleiri grassløg: Vanligt finagras *Agrostis capillaris*, Seyðavingul *Festuca vivipara*, Angaroykgras *Anthoxanthum odoratum* t.d., blákollir *Viola sp.* og skaldabrobber *Thymus praecox*, sí mynd 2.

Sum heild eru skrásettu plantusløgini *Sera vanlig* ella *Vanlig*, sí talvu 3. Tað vil siga, at tey eru at siggja á flestu økjum í landinum. Tó vóru nøkur sløg, ið eru skrásett sum verandi *Her og har*. Flestu av hesum eru vátlendisplantur - t.d. fjallafípa *Eriophorum vaginatum* og tvey sevslæg *Juncus effusus* og *J. conglomeratus*.

Óvist er, um og í hvønn mun avveitingararbeiðið fer at ávirka vátlendisplanturnar. Vátari parturin av økinum gerst turrari og orsaka av hesum fara planturnar helst at minka í nøgd. Turrari parturin av økinum verður væntandi ikki ávirkaður í sama mun.



Mynd 2. Skaldabrobber. Trívist best á turlendi. (Mynd: W. Simonsen)

Skordjór

Á vestara partinum, har stöðir 3 og 4 eru, var mest av *Patrobus septentrionis*, sí mynd 3, meðan nakað av *Pterostichus nigrita* og *Loricera pilicornis* eisini vóru. Hetta er ein vanlig samanseting fyri økir, ið eru vátlig. Stöðirnar 1 og 2 liggja hægri - lendið hellur meir, har er meir grót og turrari. Hetta sæst á samansetingini av klukkum, t.d. eru *Nebria rufescens* (trívist í kulda og gróti) og *Nebria salina* (trívist væl í graslendi) í fellunum. Mest var av bláu svartaklukkuni *Carabus problematicus*. Hendankrevur heldur vátlig pláss at goyma seg í. Lendið og vøksturin fram við áunum gevur nevnda umhvørvið til *C. Problematicus*. Talva við yvirliti yvir innsavnaða tilfarið úr fellunum sæst aftast í frágreiðingini í talvu 5.



Mynd 3. *Patrobus septentrionis* (Mynd: coleoptera.org.uk)

Alment um lívfrøðiligt margfeldi

Í sáttmálanum um lívfrøðiligt margfeldi verður lívfrøðiligt margfeldi allýst soleiðis:

- *FJØLBROYTNI VIÐVÍKJANDI LIVANDI VERUM Í ØLLUM UMHVØRVUM: Á LANDI, Í VØTNUM, Í ÁUM OG Í SJÓNUM OG TAÐ VISTFRØÐILIGA SAMSPÆLIÐ, IÐ TAÐ ERU PARTUR AV; HETTA UMFATAR PLANTUR OG DJÓR Í VISTSKIPANUM.*

Hvørji sløg finnast í teimum ymisku vistskipanunum er knýtt m.a. at veðurlagi, jarðfrøði, innrásarsøgu og at natúrligum og manngjørdum broytingum. Øki við líknandi treytum líkjast ofta eisini, tá ið tað snýr seg um plantu- og djórasløg. Hetta hevur við sær, at økini kunnu bítast sundur í lívøki (biotop). Á henda hátt ber til at geva eina einfalda yvirskipaða lýsing av føroysku náttúruni, við støði í lívfrøðiliga margfeldinum. Sostatt ber eisini til at gera eina skráseting av virðismiklum lívøkjum.

At eitt øki er virðismiklari enn eitt annað, tá ið støðið verður tikið í lívfrøðiliga margfeldinum á økinum, merkir, at har finnast serliga nógv sløg, ella at tað á økinum eru sjáldsom plantu- og djórasløg, ið eru viðkvom ella hótt.

Varðveitsla av tí lívfrøðiliga margfeldinum merkir, at tey einstøku sløginu skulu verjast. Margfeldið í lívøkjunum skal somuleiðis verjast, hóast økini ikki eru serliga slagrík ella hava sløg við høgum varðveitslúvirði.



Mynd 4. V.m. sera vanliga vátlendisplantan Mýrifípa *Eriophorum angustifolium*.
H.m. Tindastør *Carex echinata*, hvørs sjáldsami blómustandur prýðir mong vátlendi á
sumri (Mynd: A. M. Fosaa)

Í sambandi við tíðleikan av plantusløgum

Sambært Føroysk Flora s. 14 (Jóhansen, 2000) verður tíðleikin av plantusløgnum bólkaður í stigum, sambært teimum kanningum, ið eru gjørdar áðrenn ár 2000, sí talvu 1.

Plantan er funnin úr 1 upp til 10 ferðir	Sera sjáldsom	S.sj.
Plantan er funnin millum 11 og 27 ferðir	Sjáldsom	Sj.
Plantan er funnin millum 26 og 75 ferðir	Her og har	H.h.
Plantan er funnin millum 76 og 150 ferðir	Vanlig	Vanl.
Plantan er funnin meira enn 150 ferðir	Sera vanlig	S.vanl.

Talva 1. Bólking av plantutíðleika í Føroyum, sambært eldri kanningum.

Føroyski reyðlistin

Fyribils reyðlistin fyri Føroyar (Fosaa et al, 2005) gevur eitt yvirlit yvir tey mest hóttu, viðkvomu og sjáldsomu sløgini av plantum og fuglum í Føroyum.

Á talvu 2 síggjast tær styttingar, ið verða nýttar í reyðlistum. IUCN stendur fyri “International Union for Conservation of Nature”.

<u>IUCN styttingar</u>	<u>Á føroyskum</u>
EX (Extinct)	Útdeytt
RE (Regionally Extinct)	Útdeytt í Føroyum
CR (Critically Endangered)	Sera hótt
EN (Endangered)	Hótt
VU (Vulnerable)	Viðbrekið
NT (Near Threatened)	Nærum hótt
LC (Least Concern)	Ikki hótt
DD (Data Deficient)	Dátutrot
NE (Not Evaluated)	Eingin meting

Talva 2. Talvan vísir IUCN styttingar og merking teirra á ávikavist enskum og føroyskum.

Plantur

Higartil eru ongi reyðlistað plantusløg funnin í avveitingarøki C.

Fuglar

Fuglar, ið á reyðlistanum verða mettir sum viðbreknir ella hóttir, vórðu eygleiddir á økinum. Tað eru spógvi (VU) og lógv (VU).

Bonn sáttmálin - um verju av ferðandi djórum

Føroyar eru fevndar av Bonn sáttmálanum, ið hevur til endamáls at verja ferðandi djór. Við sáttmálanum eru tvey fylgiskjøl, har fyrsta fylgiskjalið, appendix I, nevnið ferðandi djórasløg, sum eiga at verða friðað og livistøð teirra endurskapt.

Í appendix II eru djórasløg nevnd, har neyðugt er við ítøkiligum altjóða avtalum, um sløgini skulu verjast. Fleiri ítøkiligar avtalur eru gjørdar um vernd av djórum, ið eru beinleiðis knýtt at sáttmálanum.

Tó at sáttmálin um ferðandi djórasløg er settur í gildi fyri Føroyar, er eingin av avtalunum, sum eru knýttar at sáttmálanum, settar í gildi.

Fuglar

Fuglar á økinum, ið eru fevndir av hesum sáttmála, eru: lógv, spógvi og mýrisnípa. Allur fuglur hoyrandi til svarthálsar og grælingar *Charadriidae* og *Scolopacidae*, ið flyta (migrera), eru fevndir av appendix II í Bonnsáttmálanum.

Ein av høvuðsorsøkunum til, at Bonn sáttmálin fevnir um hesi sløg, er minking av lendi, ið hesir fuglar nýta. Hugsað verður bæði um støð, ið fuglarnir nýta til hvíld í flytitið, til vetrarvist og har fuglarnir reiðrast.

Samandráttur

Kannað varð báðumegin ætlaðu veitina. T.v.s. í sjálvum øki C og nakað í økinum eystanfyri øki C.

Viðvíkjandi vøkstrinum í øki C er at siga, at hann væntandi fer at verða ávirkaður. Somuleiðis eisini vátøkið eystanfyri øki C og vegin. Ein 3,5 metra breið veit er ætlað at liggja í meginpartinum av longdini á øki C tætt omanfyri vegin/niðast í økinum, sí kort 1. Niðasta litla helvtin av øki C er vátlendi. Tá ið avveitingin fer í gongd, fara vatngoymslurnar í hesum partinum av økinum at minka. Veitin tekur ímóti størri nøgd av vatni, enn verandi náttúrliga vatnrensið megnaði áðrenn veitina.

Ein vansi við avveiting er, at væta er frálík CO₂ (koltvísúrni) goymsla. Bæði jørðin sjálv og summar vátlendisplantur virka sum tilíkar goymslur. Í kanninum verður t.d. víst á, at mýrimosi *Sphagnum sp.* er førur fyri at innihalda rættiliga stórar nøgdir av evninum. Við avveiting av økjum verður sostatt eyka CO₂ latið út úr júst hesum økinum (Norberg, L et.al. 2018, Impact of drainage and soil properties on carbon dioxide emissions from intact cores of cultivated peat soils).

Veitin er ætlað at leiða vatnið til Vatnsnesvatn. Sostatt móttukur økið niðanfyri vegin ikki vanligu nøgdini av vætu. Væntandi verður hetta økið turrari, enn tað er nú. Um so er, at væntaðu broytingarnar fara at vísa seg, fer helst alt livandi í økinum at broyta atferð.

Gongdin í broytingini við avveiting er hendan: Avveitingin ger, at vátlendið verður ført fyri at móttaka størri súrevennisnøgd. Jørðin gerst turrari og ríkari í føðsluevnum (t.d. køvievni). Síðan nørast plantur, sum hava tørv á hesum evnum, á økinum. Tær eru í stóran mun turrlandisplantur, sum t.d.

seyðasmæra *Trifolium repens*. (Naturstyrelsen.dk/naturbeskyttelse/naturprojekter/hoejmoser/hoejmoser/trusler/).

Sjey sløg av fugli eiga á økinum. Hetta vóru vanlig føroysk heiðafuglasløg - tjaldur, mýrisnípa, lógv og spógvi. Nakrir av fuglunum eru á føroyska reyðlistanum. Reyðlistin er enn ikki alment góðkendur, men vanligt er at nýta hann í sambandi við kanningar í Føroyum. Somuleiðis eru fuglar fevndir av Bonn sáttmálanum. Meðan reyðlistin tekur støði í støðuni í Føroyum, tekur Bonn sáttmálin støði í støðuni hjá hesum fuglum í teimum økjum/londum, sum fuglarnir ferðast millum. Sáttmálin setur krøv til okkara, um at ansa eftir og halda eyga við gongdini hjá hesum fuglum.

At finna svartaklukkurnar *Patrobus septentrionis*, *Carabus problematicus*, *Pterostichus nigrita*, *Nebria rufescens* og *Nebria salina* samsvarar væl við, hvat ein kann vænta í hesum slagi av lendi. *P. septentrionis*, *C. problematicus* og *P. nigrita* krevja lutfalsliga váttligt lendi. Váttligu partarnir í økinum geva á hendan hátt búðkir til hesar klukkur. Heldur fjallakendi parturin av økjunum er orsök til, at *N. salina* trívist. Henda klukka er ofta ráðandi á lutfalsliga turrum hellandi graslendi. *N. rufescens* er ofta at finna, har tað er heldur “grótut” og í hæddunum, men eisini fram við áum. *Carabus problematicus* er ein stór svartaklukka. Henni tørvar eitt umhvørvi, har hon kann krógva seg og lendið fram við løkum og áum gevur móguleika til tess (Simonsen et al, 2008; Lindroth, 1985 & 1986). Svartaklukkurnar, ið vórðu funnar í hesi kanning, kunnu metast at vera millum vanligastu í Føroyum (t.d. Bengtson, 1981 og Fossa et al, 2008).

Økið eystan avveitingarøkið kann væntast at gerast turrari í framtíðini. Í árinnskanningini í Norðureysturoy 2007 (Fosaa et al, 2008) varð niðurstøðan millum annað, at væta hevði sera stóra avirkan á, hvørjar klukkur vóru á einum øki. Eisini varð mett, at tann avveiting, ið hevði verið á økinum í 2005, hevði ávirkað útbreiðsluna hjá svartaklukkunum. Sambært Fosaa et al, 2008 og øðrum kanningum, verða fleiri turrlendisplantur á økinum í framtíðini (Fosaa et al, 2010). Broyting av vøkstri saman við turrari lendi fer helst at hava ávirkan á samansetingina av sløgum av skordjórum og øðrum smádjórum í øki C (Fosaa et al, 2008; Simonsen et al, 2008). Sambært øðrum kanningum (Simonsen et al, 2008; TELFR, 2016) verður ein mógulig broyting til eitt svartaklukkufauna, dominerað av graslendissvartaklukkum sum *N. salina* (møguliga eisini *Calathus fuscipes*) og færri vátlendisklukkum sum *P. nigrita* og *L. pilicornis*. Sostatt kann væntast, at smádjórafauin skiftir til smádjór, ið trívast, har tað er munandi turrari.

Vátlendi hava í stóran mun verið avveitt í grannalondunum, har landbúnaðurin er umfatandi. Hettar hevur viðført miss av lívfrøðiligum

margfeldi allastaðni. T.d. er stórir partur av eyðkendu vátlendisplantunum í Danmark á danska reyðlistanum (www.denstoredanske.dk; www.mst.dk). Eisini er ein svartaklukka komin á reyðlistan orsaka av minking av vátøkjum. Tað er svartaklukkan *Patrobus assimilis*, ið eisini livir í Føroyum (www.mst.dk). Eingin reyðlistameting finnst enn um svartaklukkurnar í Føroyum, men svartaklukkurnar, ið vórðu funnar í hesi kanning kunnu metast vera millum vanligastu í Føroyum (t.d. Bengtson, 1981 og Fosaa et al, 2008).

Viðvíkjandi fugli kann væntast, at avveitingin ávirkar møguleikan hjá teimum at leita sær føði á staðnum, t.d. hjá mýrisnípu og másafuglum. Hesi leitaðu sær føði í teimum vátaru økjunum í og við øki C. Avveiting í t.d. Bretlandi hevur havt við sær, at stovnar av fuglasløgum eru minkaðir, t.d. tangspógvi *Numenius arquata* (wetlife.gpf.it).

Fuglurin, ið reiðraðist eystan ætlaðu avveitingarrennuna, reiðraðist yvirhøvur 150 – 200 m. frá ætlaðu avveitingarrennuni. Tí er torført at siga nakað um, hvussu avveitingin fer at ávirka reiðringina á økinum eystanfyrir avveitingarrennuna; men tað kunnu framtíðar teljingar avgera.

Heimildir

Bengtson, S. A. 1981. Terrestrial invertebrates of the Faroe Islands: III. Beetles (Coleoptera): Check-list, distribution, and habitats. Fauna Norv. B. 28: 52-82.

Det store danske leksikon www.denstoredanske.dk

Fosaa, A. M., Olsen, E. and Simonsen, W. 2008. EIÐI-2. Environmental Impact Assessment. Føroya Náttúrugripasavn. Unpublished report. 80pp.

Fosa, A. M., Olsen, E., Simonsen, W., Gaard, M. and H. Hansen. 2010. Vegetation transition following drainage in a high-latitude hyper-oceanic ecosystem. Applied Vegetation Science, 123: 249-256.

Jóhansen, J. 2000. Føroysk Flora.

Lindroth, C. H. 1985. Fauna Entomologica Scandinavia 15, part 1. Scandinavian Science Press.

Lindroth, C. H. 1986. Fauna Entomologica Scandinavia 15, part 2. Scandinavian Science Press.

Miljøstyrelsen www.mst.dk

Norberg, L et.al. 2018, Impact of drainage and soil properties on carbon dioxide emissions from intact cores of cultivated peat soils).

Pearsall, I.A. 2007. Carabis Beetles as Ecological Indicators. Paper presented at the Monitoring the effectiveness of biological conservation, 2-4 November 2004, Richmond, BC. Available from URL: <http://www.forrex.org/events/mebe/papers.html>

Simonsen, W., Fosaa, A.M., Olsen, E. and Mikkelsen, J. 2008. Distribution and the impact of outfield drainage on carabids (*Coleoptera, Carabidae*) in north western Eysturoy, Faroe Islands. Fróðskaparrit, 56. Bók: 163-181.

Sutherland, W.J. 2002. Ecological census techniques, a handbook. Cambridge University Press 1996, 2006.

TELF, M.G. 2016. A Review of the beetles of Great Britain: Ground Beetles (*Carabidae*): Commissioned Reports, Number 189.

Wetlife, LIFE og Natura 200 project www.wetlife.gpf.it

Tey, ið standa fyri at gera hesa kanning, eru:

William Simonsen

Cand.scient lívfrøði

Herborg Nyholm Debess

Sustainable Environment Manager

Olivia Danielsen

BSc. Lívfrøði

		Plantur í økinum yvirhøvir	Støð 1	Støð 2	Støð 3	Støð 4	Tíðleiki
Føroyskt heiti	Latínskt heiti						
<i>Agrostis canina</i>	Hundafinagras	x	x	x			S.vanl.
<i>Agrostis capillaris</i>	Vanligt finagras	x	x	x	x	x	S.vanl.
<i>Alchemilla alpina</i>	Mikilskøra	x					S.vanl.
<i>Alchemilla filicaulis</i>	Sjeyskøra	x	x				H.h.
<i>Angelica sylvestris</i>	Bakkasløkja	x	x				Vanl.
<i>Anthoxanthum odoratum</i>	Angaroykgras	x	x	x	x	x	S.vanl.
<i>Armeria maritima</i>	Mjátt sjógras	x					S.vanl.
<i>Bellis perennis</i>	Støðugblómandi summardái	x	x				S.vanl.
<i>Calluna vulgaris</i>	Vanligur heiðalyngur	x					Vanl.
<i>Carex bigelowii</i>	Fjallastør	x					S.vanl.
<i>Carex binervis</i>	Tvírivjut stør	x					H.h.
<i>Carex demissa</i>	Smástør	x	x	x		x	S.vanl.
<i>Carex echinata</i>	Tindastør	x	x	x	x	x	Vanl.
<i>Carex nigra</i>	Graskend stør	x		x	x	x	S.vanl.
<i>Carex panicea</i>	Trútin stør	x	x	x	x	x	S.vanl.
<i>Carex pilulifera</i>	Linastør	x	x	x		x	S.vanl.
<i>Carex pulicaris</i>	Loppustør	x	x				S.vanl.

<i>Carex dioica</i>	Tvíbýlisstør	x		x			H.h.
<i>Cerastium fontanum</i>	Vanligt høsna gras	x				x	S.vanl.
<i>Cladonia sp</i>	Reindjóraskón	x	x				
<i>Danthonia decumbens</i>	Jarðlagt tannagrás		x				x
<i>Deschampsia flexuosa</i>	Skyggjandi puntalastrá	x					S.vanl.
<i>Diphasiastrum alpinum</i>	Fjallalitingarjavni	x					Vanl.
<i>Epilobium sp.</i>	Dúnurt	x	x				
<i>Equisetum palustre</i>	Gullbeitarbjølluvisa	x				x	H.h.
<i>Eriophorum angustifolium</i>	Mýrifipa	x			x	x	S.vanl.
<i>Eriophorum vaginatum</i>	Fjallafipa	x		x			H.h.
<i>Euphrasia sp.</i>	Eygnagrás	x	x			x	
<i>Festuca rubra</i>	Reyðvingul	x	x			x	S.vanl.
<i>Festuca vivipara</i>	Seyðavingul	x	x	x	x	x	S.vanl.
<i>Galium saxatile</i>	Tálgarsteinbrá	x		x	x	x	S.vanl.
<i>Hieracium sp.</i>	Smyrilsurt	x	x				
<i>Holcus lanatus</i>	Ullhært legugrás	x		x			Vanl.
<i>Hylocomium splendens</i>	Vanligur stásmosi	x	x	x	x	x	
<i>Hypericum pulchrum</i>	Fagurligt pirikum	x		x			S.vanl.
<i>Juncus articulatus</i>	Tjarnarsev	x			x	x	S.vanl.
<i>Juncus bulbosus</i>	Bøllusev	x			x	x	S.vanl.
<i>Juncus conglomeratus</i>	Smáveikasev	x					H.h.
<i>Juncus effusus</i>	Stórveikasev	x					H.h.
<i>Juncus squarrosus</i>	Borðsev	x		x	x	x	S.vanl.
<i>Koenigia islandica</i>	Íslenskt nalvagrás	x					S.vanl.
<i>Leontodon autumnalis</i>	Heysthagasólja	x					S.vanl.
<i>Luzula multiflora</i>	Margblømt ryski	x	x		x	x	S.vanl.

<i>Nardus stricta</i>	Rísið hvassagras	x	x	x	x	x	S.vanl.
<i>Narthesium ossifragum</i>	Beinbrotskattarklógv	x		x	x		S.vanl.
<i>Oxyria digyna</i>	Bergeirissýra	x					S.vanl.
<i>Peltigera canina</i>	Hundajarðarsipa	x		x			
<i>Pinguicula vulgaris</i>	Vanligt undirlögugras	x	x				S.vanl.
<i>Plantago lanceolata</i>	Jóansøkugötubrá	x	x				Vanl.
<i>Plantago maritima</i>	Sævargötubrá	x	x				S.vanl.
<i>Polygala serpyllifolia</i>	Smá silkibond	x				x	S.vanl.
<i>Polytrichum sp.</i>	Trælamosi	x	x	x	x	x	
<i>Potamogeton polygonifolius</i>	Avlangt tjarnaks	x					Vanl.
<i>Potentilla erecta</i>	Børkumura	x	x	x	x	x	Vanl.
<i>Prunella vulgaris</i>	Trøllabátsmanshattur	x	x				S.vanl.
<i>Racomitrium lanuginosum</i>	Hærdur grámosi	x					
<i>Ranunculus acris</i>	Svínasólja	x					S.vanl.
<i>Ranunculus flammula</i>	Iglasólja	x			x		S.vanl.
<i>Rhinanthus minor</i>	Snjallabjalla	x				x	S.vanl.
<i>Rhodiola rosea</i>	Rósuhjálpirót	x					S,vanl.
<i>Rhytidadelphus loreus</i>	Urðarskreyt	x			x	x	
<i>Rhytidadelphus squarrosus</i>	Eingjarskreyt	x		x		x	
<i>Rumex acetosa</i>	Sýruleggur	x				x	S.vanl.
<i>Scirpus cespitosus</i>	Túvuskúvagrass	x					S.vanl.
<i>Selaginella selaginoides</i>	Lítil mosajavni	x		x	x		S.vanl.
<i>Silene acaulis</i>	Leggstutt túvublóma	x					S.vanl.
<i>Sphagnum sp.</i>	Mýrimosi	x			x		
<i>Taraxacum sp.</i>	Várhagasólja	x		x		x	
<i>Thalictrum alpinum</i>	Fjallabróstagras	x	x				S.vanl.

<i>Thymus praecox</i>	Skaldabrobber	x	x	x			S.vanl.
<i>Trifolium repens</i>	Seyðasmæra	x					S.vanl.
<i>Vaccinium myrtillus</i>	Aðalbláber	x					S.vanl.
<i>Viola palustris</i>	Ljós blákolla	x		x		x	S.vanl.
<i>Viola riviniana</i>	Dimm blákolla	x	x	x		x	S.vanl.
Kannað	2018	16.7. og 30.8					

Talva 3. Plantulisti fyri avveitingarøkið C við Vatnsnesvatn. Bæði teljingar á ásettu støðunum og gongd í økinum sum heild eru við í talvuni. Tá ið tað stendur *sp.* seinast í latínska heitinum, merkir tað, at mosa-, skóna- ella plantuættin er staðfest, men greining er ikki gjørd til slagiði ættini. Tí eru nakrir tómir teigar undir tíðleika. Í sambandi við mosar og skónir er orsøkin hon, at ongin føroysk skráseting av tíðleikanum hjá mosum og skónum finst. Í sambandi við blómuplantur ger tað seg galdandi, at summar ættir eru sera torgreiddar og viðhvørt er torført at greina tað, ein finnur, til slag.

Fuglateljning Øki C. juni - juli 2018	Tal sætt	Á jörðini	Á flogi	Hoyrt	Altjóða Sáttmálar		Viðmerking
					Bonn	Reyðlist.	
Slag:							
27-06-2018							
Likka <i>Larus fuscus</i>	1	x				NT	miðskeiðis, omanfyri veit
Mýrisnípa <i>Gallinago gallinago</i>	1		x		x	NT	miðskeiðis, omanfyri veit
Títlingur <i>Anthus pranensis</i>	1	x				NT	miðskeiðis, omanfyri veit
Grátítlingur <i>Anthus petrosus</i>	1	x				NT	miðskeiðis, niðanfyri veit
Tjaldur <i>Haematopus ostralegus</i>	1	x			x	NE	miðskeiðis, omanfyri veit
29-06-2018							
Grátítlingur <i>Anthus petrosus</i>	1			x		NT	eystast, niðanfyri veit
Mýrisnípa <i>Gallinago gallinago</i>	1			x	x	NT	eystast, niðanfyri veit
Skatumási <i>Larus canus</i>	1			x		NT	eystast, niðanfyri veit
Grátítlingur <i>Anthus petrosus</i>	1			x		NT	miðskeiðis, niðanfyri veit
Likka <i>Larus fuscus</i>	2	x				NT	miðskeiðis, niðanfyri veit
Mýrisnípa <i>Gallinago gallinago</i>	1			x	x	NT	vestarlaga, omanfyri veit
Másafugkur <i>Laridae</i>	1			x		NT	vestarlaga, omanfyri veit
17-07-2018							
Steinstólpa <i>Oenanthe oenanthe</i>	1	x				NE	eystast, omanfyri veit
Steinstólpa <i>Oenanthe oenanthe</i>	1	x				NE	eystast, niðanfyri veit
Steinstólpa <i>Oenanthe oenanthe</i>	1	x				NE	eystast, omanfyri veit
Títlingur <i>Anthus pranensis</i>	1	x				NT	eystast niðanfyri veit
Lógv <i>Pluvialis apricaria</i>	1	x			x	VU	eystast niðanfyri veit
Mýrisnípa <i>Gallinago gallinago</i>	1			x	x	NT	miðskeiðis, niðanfyri veit
Tjaldur <i>Haematopus ostralegus</i>	1	x			x	NE	miðskeiðis, omanfyri veit
Ravnur <i>Corvus corax</i>	3		x			NT	miðskeiðis, omanfyri veit
Tjaldur <i>Haematopus ostralegus</i>	1	x			x	NE	miðskeiðis, omanfyri veit
Títlingur <i>Anthus pranensis</i>	1	x				NT	miðskeiðis, omanfyri veit
Spógvi <i>Numenius phaeopus</i>	1	x			x	VU	miðskeiðis, niðanfyri veit
Tjaldur <i>Haematopus ostralegus</i>	1	x			x	NE	vestarlaga, niðanfyri veit
Likka <i>Larus fuscus</i>	1	x				NT	vestarlaga, niðanfyri veit
Mýrisnípa <i>Gallinago gallinago</i>	1			x	x	NT	miðskeiðis, omanfyri veit
Spógvi <i>Numenius phaeopus</i>	2	x			x	VU	miðskeiðis, omanfyri veit
Spógvi <i>Numenius phaeopus</i>	2	x			x	VU	vestarlaga, omanfyri veit
Likka <i>Larus fuscus</i>	1		x			NT	vestarlaga, niðanfyri veit

Talva 4. Yvirlit yvir fuglateljning á øki C summarið 2018.

Fallfellur øki C. Summar 2018	Støð 1			Støð 2			Støð 3			Støð 4		
	15/7	20/8	16/9	15/7	20/8	16/9	15/7	20/8	16/9	15/7	20/8	16/9
Klukkuaettir:												
<i>Stahpylinidae</i> (skildisklukkur)	1	1	1		1	8		2	1	1		8
<i>Elateridae</i> (snurriklukka)	6	2		1						2		
<i>Carabidae</i> (svartaklukkur)	7	60	33	13	54	21	53	27	7	14	23	4
Svartaklukkusløg:												
<i>Patrobus sepestrionis</i>				1	1		46	26	3	6	8	2
<i>Patrobus assimilis</i>												
<i>Trechus obtusus</i>	1		3	1	5	1				2	1	
<i>Pterostichus adstrictus</i>										3		
<i>Pterostichus nigrita</i>		1		2			3		3		2	
<i>Pterostichus diligens</i>								2				
<i>Carabus problematicus</i>		45	26	6	23	19	1	3			3	1
<i>Loricera pilicornis</i>	3						3	1		2	1	
<i>Notiophilus biguttatus</i>												
<i>Notiophilus aquaticus</i>												
<i>Nebria salina</i>		1	2	2	1				1	1		1
<i>Nebria rufescens</i>	3	13	2	1	24	1					8	
Coleoptera sp.(klukkusløg)						1	2	2	1		3	1
Ymiskir skordjórabólkar.												
Hymenoptera (æðraveingir)	1	8	10		3	14	1	1	5	6	12	6
Trichoptera (várflygur)												
Lepidoptera (firvaldar)				1	1							
Dermaptera	1	6	15		10	11		1	2			
Diptera (tvíveingir):												
...Brachycera/Cyclorrhapa	1	7	19	1	6	13	3	1	25		8	14
...Nematocera	3	2	17	1	4	44	7	5	34	3	4	17
Hemiptera (DK:næbmunde):												
...Coccoidea (DK:skjoldlus)									1		1	
...Cicadellidae (sprettir)		1			1			1			1	
...Aphididae (blaðlýs)		1	2	1		1				2		
Larva	8			2	1		1	2	3	3	8	
Collembola (hoppstertir)	10	16	100+	5	23	200+	23	20	200+	8	38	167
Spunrarar:												
...Araneae (eiturkoppar)	2	3		1	1	1	8	3	5	8	12	6
...Opiliones (torvatrøll)	26	38	65	28	60	65	62	39	49	28	23	6
...Acarinae (mottur)	27	12	39	10	15	45	30	13	100+	9	43	63
Gastropoda	1	1				1		6	1		4	2
Isopoda (grátt undir steini)	1		2			1					2	
Annelid (liðmaðlar)							2		3			

Talva 5. Talvan vísir innsavnaðu skordjórini, spunrararnar og annað í tíðini juni- sept. 2018 í øki C.