

MEST

Umhvørvisárinsmeting av verandi virksemi, og í samband við ger av nýggjari dokk á Skála



Tórshavn
30.06.2023

Innihaldsvirlit:

1. Innleiðing	3
2. Verandi virksemi	3
3. Víðkan av virkseminum	4
4. Nýggja dokkin	5
5. Tíðarætlan	9
6. Grundgeving fyri staðseting	9
7. Ljóðkanningar	9
7.1 Alment	9
7.2 Arbeidsstøður	10
7.3 Skip á beding og dokk í 2022	11
7.4 Arbeiði á bedingini í 2022	12
7.5 Broyting í arbeiðshátti	12
7.6 Alment um ljóðviðurskifti	13
7.7 Frágreiðing um myndir v.m.	13
8. Ljósseting	16
9. Kanning av botntilfari	17
10. Náttúrufríðingarmyndugleiki	17
11. Plastdálking í sambandi við spreinging og endurbyggjan av bryggju	18
12. Ferðsluviðurskifti	19
13. Lýsing av umhvørvisviðurskiftum	19
13.1 Útlát til sjógv	19
13.2 Nýggj reinskípan til spillvatn frá beding og dokkum	19
13.3 Útlát til luft	21
13.4 Vøra á goymslu	21
13.5 Burturkast	21
13.6 Umhvørvisstýring	21
14. Tekningar	22
15. Fylgisskjøl	25
15.1 Steingrund - Nýggj dokk - fleiri skip í dokk við serstøðum v3	25
15.2 Biofar – Kanning av botntilfari í økinum	25
15.3 Náttúrufríðingarviðurskifti	25

1. Innleiðing

Fyrsta byrjanin til bedingina á Skála var í 1901. Tað vóru teir báðir skipsreiðararnir úr Havn, Jens Andreasen – vanliga nevndur Jens í Dali – og Sørin Müller, ið tóku stig til hetta. Ein gomul beding varð keypt úr Englandi og varð førd til Føroya við "Vigil Star", sum Jens í Dali átti. Síðan varð arbeitt við at gera undirlagið og leggja bedingina út og í mai mánaði 1904 var fyrsta skipið tikið upp. Tað var "Saphire", sum Handilsforeiningin í Havn átti.

Gjøgnum tíðina er skipasmíðjan bygd út. Í 1969 varð verandi dokk bygd, og hefur virksemi har havt stóran týðning fyri menning í økinum runt Skálafjørðin.

Í 2008 varð avgjørt at broyta navnið frá 'Skipasmíðjan á Skála' til 'MEST'.

Í samband við at **MEST** ætlar at víðkað virksemi á Skála við at byggja eina nýggja dokk, hefur verið samskipt við Umhvørvisstovuna um tilgongdina við myndugleika góðkenning av ætlanini. Harumframt at fáa alt virksemi á Skála umhvørvisgóðkent.

Avtalað er, at **MEST** ger eina meting av árininum á umhvørvi, bæði av verandi virksemi, og av víðkanini.

31. januar 2023 sendi **MEST** inn til Umhvørvisstovuna 'Umsókn um umhvørvisgóðkenning av virkseminum hjá **MEST** á Skála', og 22. februar varð 'Stutt lýsing av verkætlanini við at gera nýggja dokk' send inn.

Avtalað er síðan, at hetta tilfar skal setast saman, og nøkur viðurskipti lýsast nærri.

2. Verandi virksemi

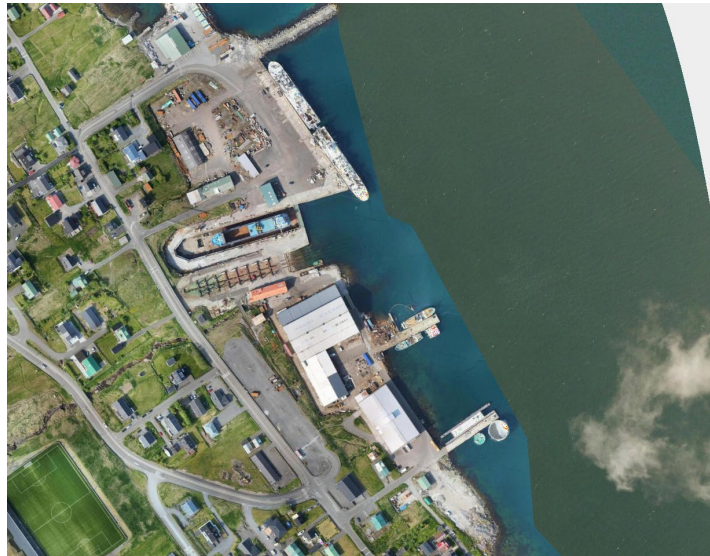
Virksemið hjá **MEST** á Skála verður framt á matriklunum nr. 110q, 216a, 222a, 222c, 223, 224b og 249. 01. oktober 2023 yvirtekur **MEST** virkisbygningin, matr. 110t, ið stendur á matr. 110f

Harumframt partvíst matr. nr.: 110f og 224a.



2.1 Yvirlitsmynd. Matriklar

Nýggja dokkin gevur møguleikar at veita tænastru til øll tey fØroyssku skipini (undantikið Norrøna), samstundis sum tað fer at betra um møguleikarnar hjá MEST at bjóða seg fram í altjóða høpi.



3.1. Yvirlitsmynd av verandi bryggju og dokk á Skála.

Nýtslan á økinum er vanligt havnavirksemi. Tó í mestan mun vanligt vinnu-, smiðju- og skipasmiðjuvirksemi.

Økið er í byggisamtyktini hjá Runavíkar kommunu útlagt sum vinnuøki, t.e. øki D.



3.2 Yvirlitsmynd av økinum, ið er útlagt til havnar- og ídnaðarøkki.

4. Nýggja dokkin

Nýggja dokkin verður 150 metur long, 33 metur breið og 12 metur djúp á gáttini. Dýpið minkar inn og frameftir í dokkina, so tað innast er 9 metur. Vegur (partvís tunnel) verður gjørdur frá bryggjuøkinum og niður í dokkina. Víddin á nýggju dokkini er 4.300m².

Nýggja dokkin kemur at verða á økinum, har verandi skrivstovubygningur (Stórhús) er. Tí verður hesin bygningur tikin niður. Umframt henda bygning, verður guli goymslubygningurin, ið liggur við vegin oman á bryggjuøki, og gamla 'Íshúsið' eisini tiknir niður. Somuleiðis stóra tjaldið á økinum. (Sjá pkt. 10, og annars Fylgisskjal 3)



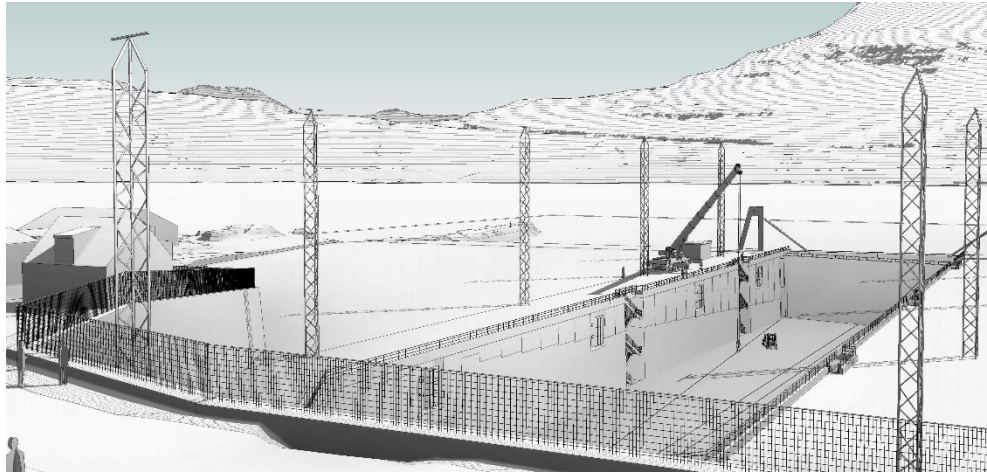
4.1 Yvirlitsmynd av útbyggingarætlan.

Íalt skulu sprengjast gott 60.000m³ av hellu úr dokkini, umframt at gravast skulu umleið 30.000m³ av gróttifar úr bryggjuni, har dokkin verður statsett.

Íalt gevir gevir hettar gott 100.000m³ av liðugt innbygdari grótfyllu. Umleið 20.000m³ av grótinum skal brúkast aftur á plássinum til verkætlanina. Avtala er ikki gjørd um restina av grótinum, men Runavíkar kommunu hevur, sum áður skrivað, víst áhuga fyri tí. Henda grótnøgð er tí ikki partur av hesi ætlan hjá MEST.

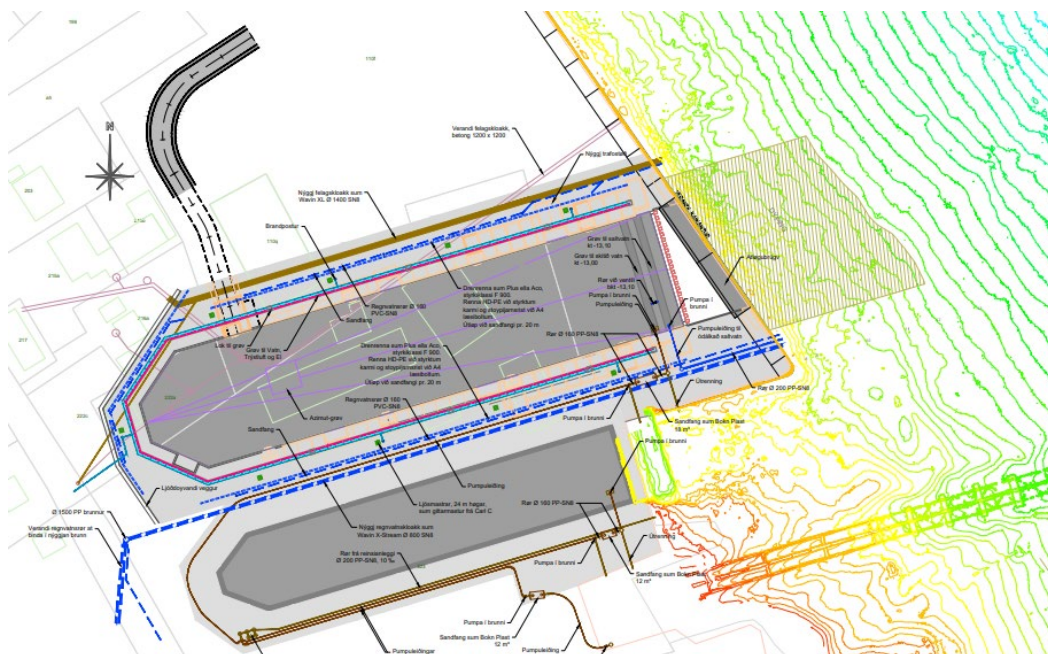


4.2 3D mynd av dokkini, sæð frá sjónum.



4.3 3D mynd av dokkini, sæð frá vegnum.

Út fyri innsiglingini til nýggju dokkina skal dýpast niður til kotu -12 metur, fyri at hava sama dýpi við innsiglingina til dokkina, sum dýpi inni í dokkini við dokkportrið.



4.4 Yvirlitsmynd av verkætlanini, við botnkravum og økinum, ið skal dýpast.

Í alt skulu umleið 1.500m² av botninum uttanfyri dokkina dýpast. Biofar hevur gjørt kanningar av botninum út fyri verandi bryggjur og dokk.

Botnurin fram við bryggjunum er dálkaður av virkseminum, ið hevur verið har í umleið 100 ár. Í alt 10 punkt eru kannað frá, har nýggja dokkin verður og til eystasta part av grótfylluni við nýggja bryggjubýli. (Sjá Fylgisskjal 2)

Punkt 1 í frágreiðingini frá Biofar er út fyri innsiglingina til nýggju dokkina. Stutta niðurstøðan í frágreiðingini er:

Stutt niðurstöða:

Skipasmiðjuvirksemið hefur verið á staðnum í meira en eina öld. Fyrsta skipið bleiv tikið upp á bedingina í síðani 1904. Tað er sostætt ikki heilt óvæntað, at nøgdin av fleiri av kannaðu evnunum er nakað høg.

Allar støðirnar eru ávirkaðar av vinnuvirkseminum á staðnum. Tó brýtur støð 9 frá við einans at hava eitt høgt innihald av kopari og sinki, meðan nøgdinar av kannaðu lívrundu evnunum vóru lágar. Støðin liggur heilt nær við útlát av feskvatni. Hugsandi er, at feskvatnsútlátið betrar um vatnskiftið og avmarkar botnsetingina av organisku evnunum.

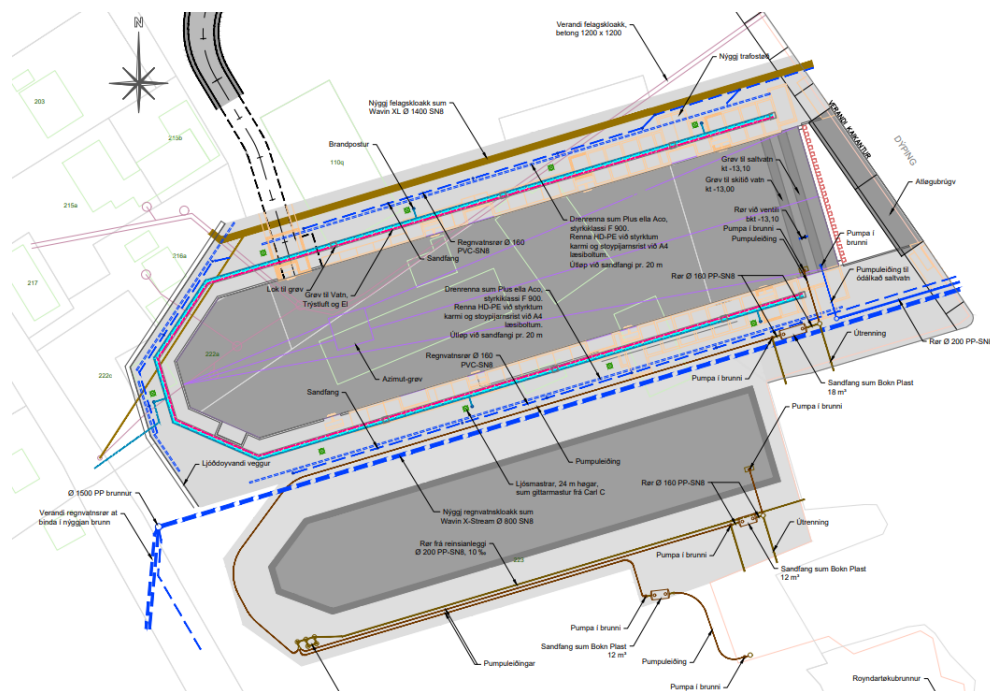
Samanumtikið, er PAH- og TBT-innihaldið í botntilfarinum javnt høgt og sera høgt allan vegin fram við havnarlagnum. Nøgdin av PCB, er hægri í syðra endanum á havnarlagnum (støðirnar 8 og 10), enn við bedingina og dokkina (støðirnar 2 og 3). Hægst mátað nøgdin er sostætt undan streymrætninginum, longst burtur frá skipasmiðjuni (rákið er suðurgangandi inni við havnarlagið).

Ovasta lagið á botnunum er bleytt tilfar, ið skal gravast upp úr sjónum og tyrvast á góðkendum tyrvingarplássi uppi á landi. Einki tilfar verður aftursøkt.

Íalt skulu umleið 1.500m³ av bleytum tilfari gravast upp av botnunum. Umleið 2.500m³ av hellubotni skulu sprengjast, fyri at fáa 12 metur dýpi. Somuleiðis sum við grótinum sum kemur úr dokkini, skal upptikna grótið frá dýpingini ikki brúkast av MEST.

Verandi regn- og spillvatnsleiðingar í økinum verða umlagdar og í samsvar við spillvatnsætlanini hjá Runavíkar kommunu.

Spillvatn frá virkseminum hjá MEST, er ikki partur av spillvatnsætlanina hjá Runavíkar kommunu og skal tí góðkennast fyri seg.



4.5 Yvirlitsmynd av regn- og spillvatnsleiðingum.

5. Tíðarætlán

Væntandi fer byggingin av dokkini at taka umleið 2 ár, frá tí at byrja verður til alt er liðugt og klárt at taka í nýtslu.

6. Grundgeving fyri staðseting

Ætlanin hevur verið at halda seg til Skálafjørðin. Fjørðurin er náttúruhavn og sera væl eignaður til alt virksemin í sambandi við skip og annað virksemin á sjónum.

Eingin havalda kemur inn á fjørðin og er streymrákið avmarkað. Fjørðurin er stórt sæð aldufríður. Bert minni aldur eru, tá vindur hevur verði í longri tíð.

MEST hevur kannað móguleikan at gera nýggja dokk við nýggjari bryggju v.m. við Tjørnunes hinumegin fjørðin, í samband við aðra havnaverkætlan har. Hendan staðsetingin var mett at kunna vera ein móguleiki, um MEST skuldi gera eina nýggja dokk. Onnur staðseting á Skálafjørinum vildi eisini kravt, at nýggj bryggja skuldi gerast. Harvið vildi byggikostnaðurin og umhvørvisárinini verið munandi størri.

Ætlanin varð slept, tí at tað ikki var skinsamt at hava vinnuvirksemin í 2 støðum. Botnkanningarnar við Tjørnunes vístu eisini, at botnurin har var serstakur í einum parti, har dokkin skuldi byggjast. Samlaði byggikostnaðurin varð tí ov høgur í mun til nyttuna.

Við at halda seg til verandi staðseting, eru umhvørvisárinini minni og raksturin eisini betri/skinsamari.

7. Ljóðkanningar

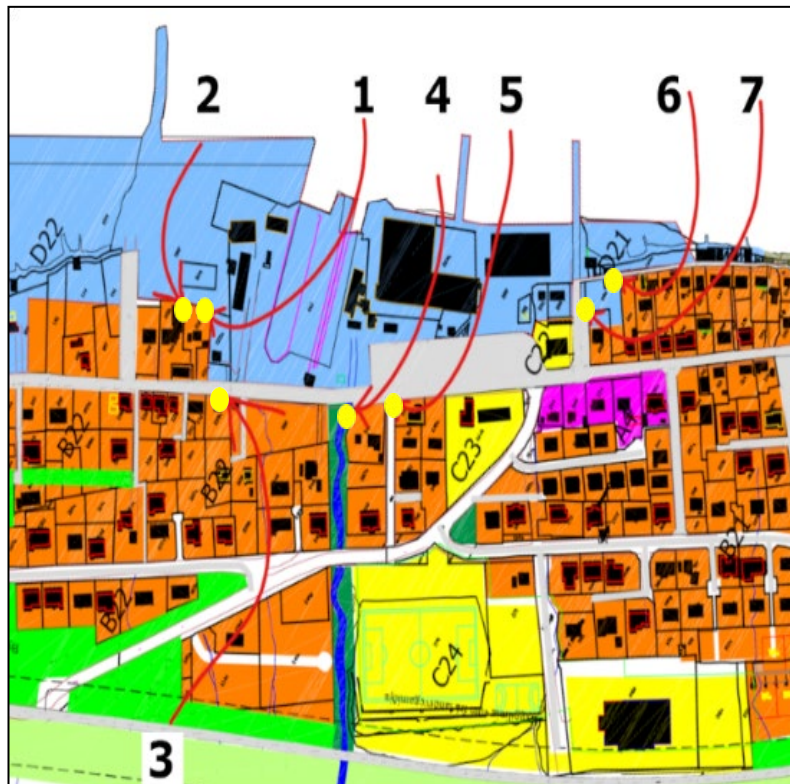
7.1 Alment

Rágevarafyrirøkan Steingrund Akustik hevur gjørt simuleringar av ljóði frá virkseminum. MEST hevur uppgivið nakrar arbeidsstøður á verandi beding, í verandi dokk og í nýggju dokkini.

Frágreiðingin frá Steingrund Akustik er skrivað í serstakt skjal (Fylgisskjal 15.1), men í hesum kapitli verður tikið stutt saman um tað, ið stendur í frágreiðingin frá Steingrund Akustik.

Í samband við simuleringar av ljóðinum eru staðsett 7 roknipunkt í økinum nærhendis arbeidsøkinum hjá MEST. Tey eru:

- | | |
|--------------------|-----------------|
| 1 – Matrikkul 216a | Skálavegur 147 |
| 2 – Matrikkul 215b | Sýnávegur 2 |
| 3 – Matrikkul 235a | Skálavegur 122 |
| 4 – Matrikkul 241 | Kumláarbrekka 2 |
| 5 – Matrikkul 244 | Skálavegur 146 |
| 6 – Matrikkul 259 | Bryggjan 2 |
| 7 – Matrikkul 260 | Skálavegur 179 |



7.1 Roknipunkturir í økinum

7.2 Arbeidsstøður

Fyri at gera simuleringar av ljóðinum frá virkseminum, eru 5 arbeidsstøður settar upp. Á verandi beding, í verandi dokk og í nýggju dokkini.

Hesar eru:

1. Vaska og mála skip:
 - a. Arbeidsstøða 1 – Vaska skip
 - b. Arbeidsstøða 2 – Mála skip

2. Skifta stál:
 - a. Arbeidsstøða 1 - Tikið stál niður
 - b. Arbeidsstøða 2 - Tilgjørt stál
 - c. Arbeidsstøða 3 - Sett stál upp

og eru skip, av náttúrligari stødd nýtt til at seta ljóðkeldurnar á:

- Á beding – Skálafossur
- Verandi dokk – Sundaberg
- Í nýggju dokk – Emerald

7.3 Skip á beding og dokk í 2022

Fyri at kunna lýsa nærri hvussu stóðan er í dag, er gjørt eitt yvirlit yvir skip, ið hava verið á beding og sett í dokk í 2022. Tølini er bert fyri vasking, máling og at skifta stál. Ikki fyri maskin arbeiði.

Navn á skipi	Beding / Dokk	Vaska og mála skip		Skifta stál		
		Vaska skip (dagar)	Mála skip (dagar)	Tíkið stál niður (dagar)	Tilgjørt stál (dagr)	Sett stál upp (dagar)
Rankin	Dokk	1	1	3	4	4
Vesthav	Beding	1	0	2	2	3
Vestmenningur	Dokk	1	1	2	3	3
Jaspis	Beding	1	0	0	0	0
Erla Kongsdóttir	Dokk	1	0	0	0	0
Rólant	Dokk	1	1	3	10	8
Sleiparin	Beding	0	0	0	0	0
Ragnhild	Beding	1	1	10	10	10
Norðborg	Dokk	1	2	3	3	3
Finnur Fríði	Dokk	1	2	2	2	2
Jupiter	Dokk	1	1	1	1	2
Høgaberg	Dokk	1	2	4	5	10
Sandfrakt	Beding	1	0	3	3	5
Martin	Dokk	1	1	1	1	2
Volunteer	Beding	1	0	3	3	4
Suðringur	Dokk	1	0	6	5	10
Teistin	Dokk	1	0	1	1	1
Huginn	Beding	1	1	5	6	12
Erla Kongdróttir	Dokk	1	0	0	0	0
Fagraberg	Dokk	1	2	2	2	5
Tasiilaq	Dokk	1	1	8	8	10
Andrias Reinert	Beding	1	0	3	4	8
Herjólfur 3	Dokk	1	3	8	6	15
Hans á Bakka	Dokk	1	3	5	4	6
Vesturhavið	Beding	1	0	1	3	4
Stapin	Dokk	1	0	3	3	7
Wilson Davanger	Dokk	1	1	0	0	1
Skørin	Beding	1	0	3	5	7
Martin	Dokk	1	1	2	2	4
Enniberg	Dokk	1	1	6	8	12
Kurshskaya Kosa	Dokk	1	3	3	2	6
Rítan	Beding	1	0	4	3	6
Jón Kjartasson	Dokk	1	2	6	4	10
Jákup Sverri	Dokk	1	1	4	5	8
Stelkur	Beding	1	1	0	0	0
Finnur Fríði	Dokk	0	0	1	1	2
Tasiilaq	Dokk	1	2	2	2	4
Samlad dagatal		35	34	110	121	194

7.4 Arbeði á bedingini í 2022

Simuleringarnar, ið eru gjørdar vísa, at mesta ljóðið kemur frá arbeði við at vaska og mála skip á bedingini. Harafturat at skifta stál.

Afturat hesum verður maskin- og apteringsarbeði gjørt umborð á skipum á bedingini. Men hetta eru arbeði, ið fyri tað mesta verða gjørd innanborða, og tí ikki gevur nakað serligt ljóð frá sær.

Í tabellini niðanfryi er bert bedingin við og tær 5, áður lýstu, arbeidsstøðurnar.

Beding		Vaska og mála skip		Skifta stál		
Navn á skipi		Vaska skip (dagar)	Mála skip (dagar)	Tikið stál niður (dagar)	Tilgjørt stál (dagar)	Sett stál upp (dagar)
Vesthav	Beding	1	0	2	2	3
Jaspis	Beding	1	0	0	0	0
Sleiparin	Beding	0	0	0	0	0
Ragnhild	Beding	1	1	10	10	10
Sandfrakt	Beding	1	0	3	3	5
Volunteer	Beding	1	0	3	3	4
Huginn	Beding	1	1	5	6	12
Andrias Reinert	Beding	1	0	3	4	8
Vesturhavið	Beding	1	0	1	3	4
Skørin	Beding	1	0	3	5	7
Ritan	Beding	1	0	4	3	6
Stelkur	Beding	1	1	0	0	0
Samlað dagatal		11	3	34	39	59

1. Vaska og mála skip:

- a. Arbeidsstøða 1 – Vaska skip í 11 dagar
- b. Arbeidsstøða 2 – Mála skip í 3 dagar

2. Skifta stál:

- a. Arbeidsstøða 1 - Tikið stál niður í 34 dagar
- b. Arbeidsstøða 2 - Tilgjørt stál í 39 dagar
- c. Arbeidsstøða 3 - Sett stál upp í 59 dagar

7.5 Broyting í arbeidshátti

Út frá simuleringunum, er staðfest at, frá pørtum av virkseminum á bedingini, saman við ljóðinum frá virkseminum í dokkum, fer styrkin á ljóðinum upp um markvirði. Henda støðan er viðgjørd innanhýsis hjá MEST, og verða frameftir gjørdar tillagingar í arbeidsgongdum, so ljóðið verður innan fyri markvirði. Hesar tillagingar verða skrivaðar í nýggjar mannagongdir.

Mesta ljóðið kemur tá persónlyftir verða nýttar, og við trýstspuling, tá vatnstrálan rakar stálið.

Sum framgongdin er viðvíkjandi tækniligum útbúnaði í dag, verður framývir arbeitt fram móti at nýta ravnagns drivnar persónlyftir, ístaðin fyri tær vit nýta í dag, og sum hava brennievnmotor.

Trýstspuling á beding verður minka í mest møguliga mun, við at nýta annan hátt at vaska skip. Við hesum arbeidshátti verður lítið ljóð frá virkseminum á bedingini. Sum tað sæst í tabellini á síðu 12, so vóru skip á bedingini vaskað (trýstspulari nýttur) í 11 dagar í 2022.

Simuleringarnar vistar í frágreiðingini frá Steingrund Akustik (Fylgisskjal 15.1) eru gjørdar við hesum sum grundarlag.

Í frágreiðingini frá Steingrund Akustik eru vistar tabellir og myndir, ið vísa ljóðið frá teim ymsu arbeidstøðunum.

7.6 Alment um ljóðviðurskipti

Mestu virðir fyri ljóð í bústaðarøki eru 45 dB(A) um dagin, 40 dB(A) um kvøldi og 35 dB(A) um náttina.

Talva 1: Vegleiðandi markvirði fyri óljóð - dB(A)			
	mán. - frí. kl. 07 - 18 leyg. kl. 07 - 14	mán. - frí. kl. 18 - 22 leyg. kl. 14 - 22 sunnu- og halgidagar kl. 07 - 22	Allar dagar kl. 22 - 07
Øki 1: Vinnuøki, har larmandi virksemin kann fara fram	70 dB(A)	70 dB(A)	70 dB(A)
Øki 2: Vinnuøki, har minni larmandi virksemin kann fara fram	60 dB(A)	60 dB(A)	60 dB(A)
Øki 3: Blandað bústaðar- og miðstaðarøki	55 dB(A)	45 dB(A)	40 dB(A)
Øki 4: Bústaðarøki	45 dB(A)	40 dB(A)	35 dB(A)

Varsemi skal takast til óljóð, sum er sett saman av sera lágfrekventum óljóði (frekvensum undir 50 Hz) av tí at dB(A)-metingin ikki tekur nøktandi fyrilit fyri sovorðnum óljóði.

Viðvíkjandi broytingum í ljóðstig, verður roknað við at:

- 1 dB er minsta broyting fólk er ført fyri at hoyra,
- 3 dB fata fólk sum eina minni broyting,
- 6 dB fata fólk sum eina týðandi broyting,
- 10 dB fata fólk sum eina stóra broyting, t.e. dupult so hart.

7.7 Frágreiðing um myndir v.m.

Tað eru vistar fleiri myndir í frágreiðingini frá Steingrund Akustik. Hesar kunnu verða eitt sindur torskildar at skilja. Her eru vald 2 dømi upp á møguligar arbeidstøður.

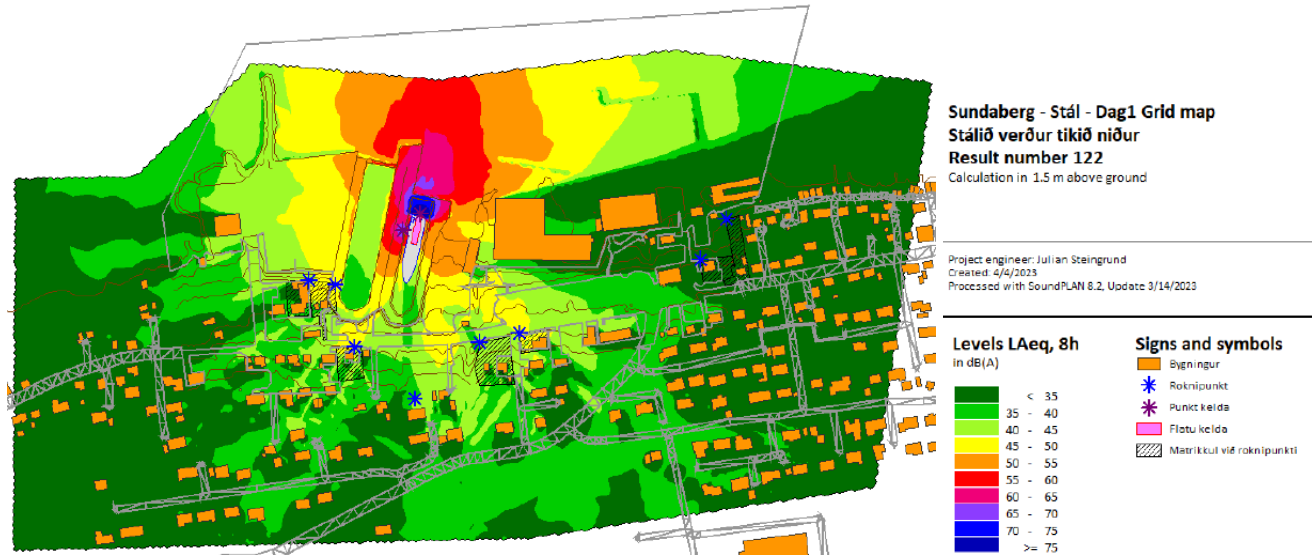
Dømini eru:

1. Arbeidi á Beding og Gl. dokk samstundis:
 - a. Beding – Mála skip
 - b. Gl. dokk – Taka stál niður

Hetta bæði uttan, og við 5 metur høgum ljóðveggi.

Litirnir á myndini vísa ymisk mark millum støðið á ljóðinum frá virkseminum. Myrkt og ljóst grøni liturin vísir loyvt markvirdi. Í økinum har gulur, reyður og bláur litur er, fer ljóðið upp um markvirdi.

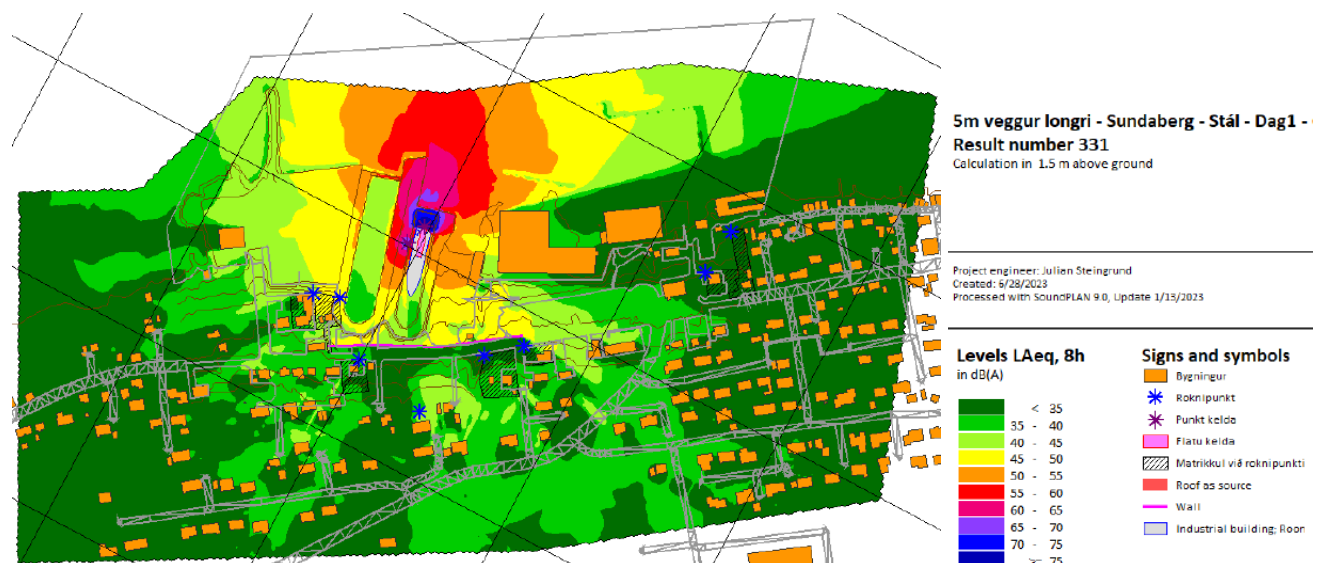
Myndirnar, ið vístar eru her, hava frámerkið 'Result number' í frágreiðingini hjá Steingrund Akustik.



7.6.1 Skálafossur á beding, mála skip. Sundaberg í gl. Dokk, taka stál niður. Uttan ljóðvegg Result number 122 á síðu 53 í frágreiðingini frá Steingrund Akustik

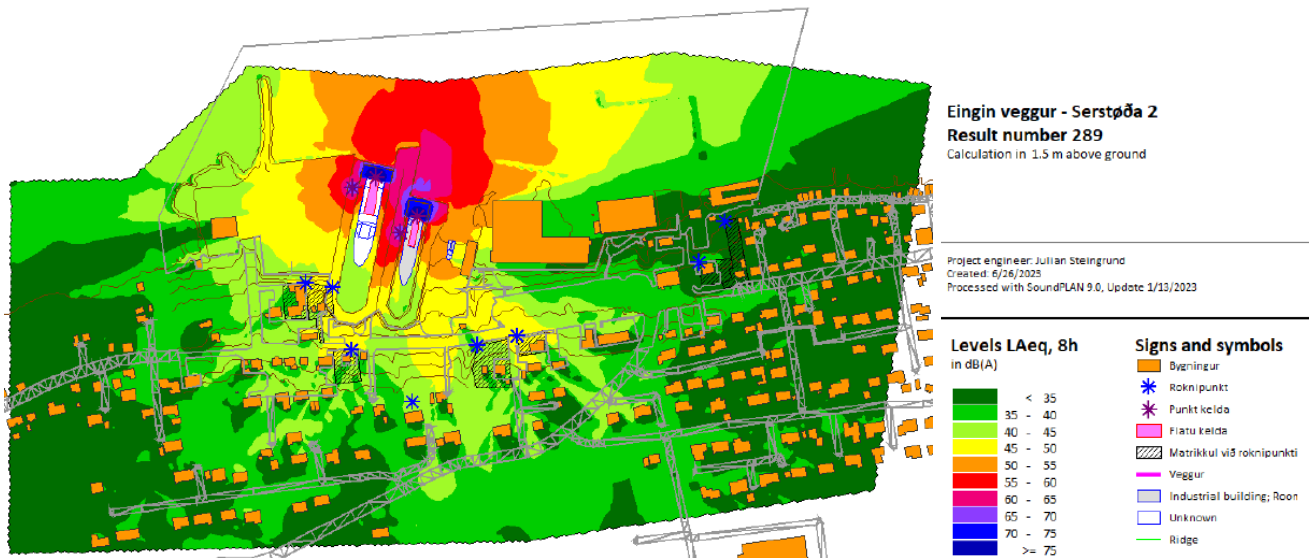
Sum tað sæst á myndini, so fer støðið á ljóðinum upp um markvirdi í nøkrum økjum.

Ein móguleiki at forða fyri, at støðið á ljóðinum ikki fer upp um markvirdi í økjum, er at seta ein ljóðvegg upp. Roknað hevur verið upp á hetta. Hædd á roknaða ljóðveggi er 5 metur, og er hann áleið 192 metur langur.

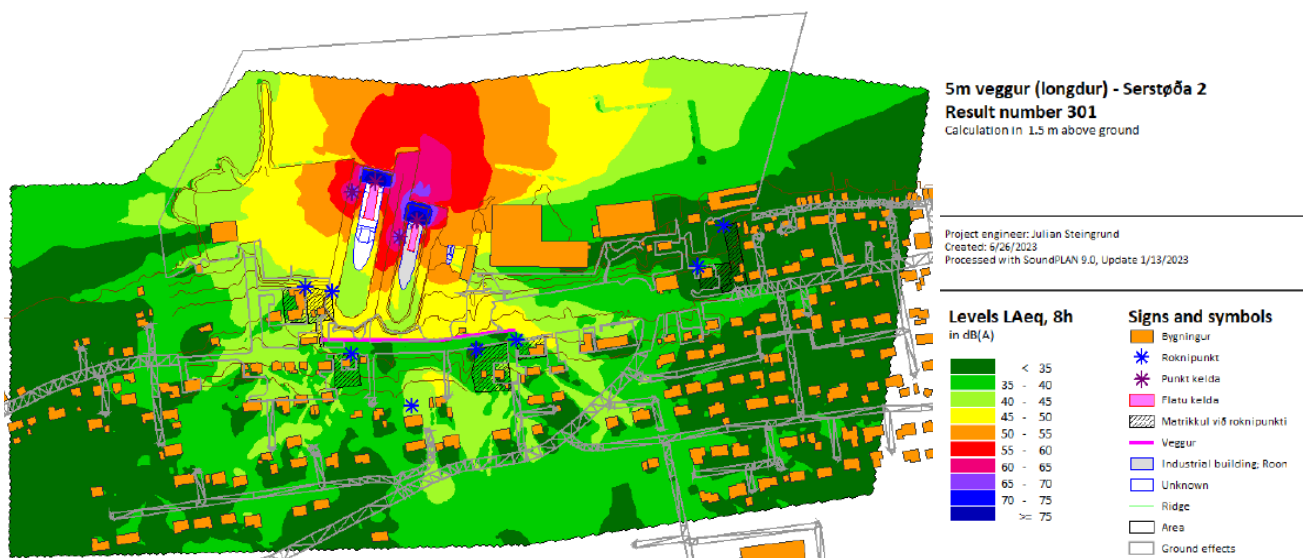


7.6.2 Skálafossur á beding, mála skip. Sundaberg í gl. Dokk, taka stál niður. Við ljóðveggi Result number 331 á síðu 72 í frágreiðingini frá Steingrund Akustik

2. Arbeiði á Beding, í Gl. dokk og Ný. dokk samstundis:
- Beding – Mála skip
 - Gl. dokk – Taka stál niður
 - Ný. dokk – Seta stál upp



7.6.3 Skálafossur á beding, mála skip. Sundaberg í gl. dokk, taka stál niður. Emerald í ný dokk, seta stál upp. Uttan ljóðvegg Result number 289 á síðu 57 í frágreiðingini frá Steingrund Akustik



7.6.4 Skálafossur á beding, mála skip. Sundaberg í gl. dokk, taka stál niður. Emerald í ný dokk, seta stál upp. Við ljóðveggi Result number 301 á síðu 76 í frágreiðingini frá Steingrund Akustik

Fleiri myndir eru at finna í frágreiðingini frá Steingrund Akustik. Harumfram tabellir, ið vísa allar umtalaðu arbeiðsstøður.

8. Ljósseting

Tað kann verða eitt sindur trupult at áseta, um ljósstyrkin í einum øki er nógv ella ikki. Fyri at royna at lýsa hetta nærri, eru gjørdar ljósmátningar á verandi øki hjá MEST á Skála. Harumframt á bryggjuni og á Skálavegnum oman fyri verandi øki. Hesar ljósmátningar eru gjørdar á miðnátt, so einki 'náttúrligt' ljós var. Bert ljós frá teim ljóskeldum, sum í dag eru í mastrunum og á bygningum. Ljósstyrkin var henda:



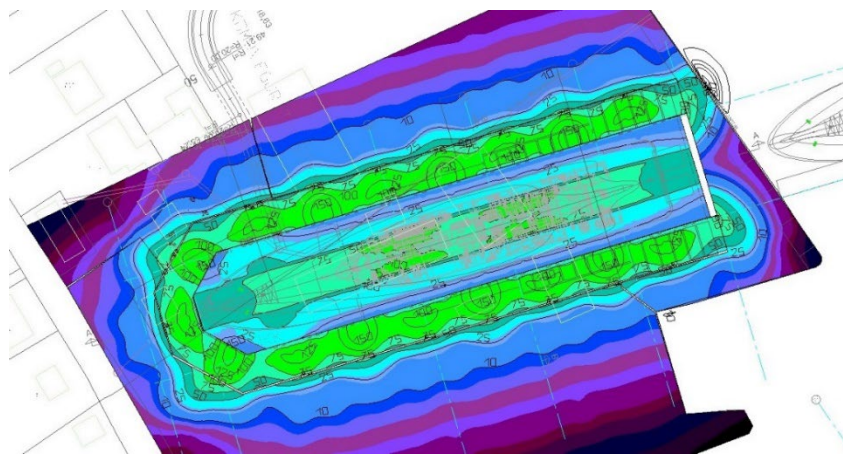
8.1 Ljósstyrkir á økinum í dag

Mátingarnar vístu, at á bryggjuni er ljósstyrkin millum 2 og 21 LUX. Tó beint undir ljósmastrum millum 50 og 75 LUX. Mátingarnar á Skálavegnum vístu eina ljósstyrki millum 2 og 15 LUX.

Vísandi til danskar rættninglinjur, so verður skrivað, at ljósstyrkin á vanligum vegi skal verða millum 7 og 45 LUX. Á gonguteigi tvørtur um veg 100 LUX.

Ljósskipanin á verandi annlegginum verður ikki broytt. Tá, ella um ljósarmatur verða skift, og nýggj sett upp, verður hædd tikin fyri, at tey ikki koma at lýsa niðan í bygdina. Um neyðugt, verða skermar settir á ljósarmaturini.

Við nýggju dokkina eru ljósrokningar gjørdur av Solar. Uttan um dokkina skulu 9 stk. 24 metur høggar ljósmastrar setast, at brúka sum arbeiðsljós í dokkini.



8.2 Ljósseting í nýggju dokkini

Ljóseldurnar í mastrum eru beindar inn móti, og niður í dokkina. Uttan fyri dokkina er ljósstyrkin, roknað 20 metur frá dokk kantinum, í mesta lagi 10 LUX. Ljóseldurnar skulu ikki blenda ferðslu ella hús uttanfyri dokkina. Um neyðugt verða skermar settir á ljóseldurnar í mastrunum. Tá arbeiði ikki er í dokkini, eru ljóseldurnar sløktar ella ljósstyrkin sett til niður til orienteringsljós. Umleið 5 LUX. Sostatt skuldi ljósið ikki órógva uttanumøki, tá einki dagsljós er.

9. Kanning av botntilfari

Økið har nýggja dokkin skal verða, verður í dag nýtt til vanligt havna- og bryggju virkseimi. Fram við bryggjunum er einki serstakt djóra-, fiska- ella fuglalív.

Útbyggingarætlanin er víðkan av verandi annleggi.

Frágreiðing frá Biofar er at síggja í Fylgisskjal 15.2.

10. Náttúrufríðingarmyndugleiki

Runavíkar kommuna heitti í telduposti í novembur 2021 á Fríðingarnevndina fyri Eysturoyar sýslu um at fáa viðgjørt ætlanina um víðkan av virkseminum hjá MEST á Skála.

Ætlanin, sum tá fyrilá, var at gera nýggja dokk og nýggja bryggju niðan fyri stálhøllina hjá MEST og virkisbygningin hjá El-Service.

Ætlanin við bryggjuni er nú slept, og er tí bert talan um at gera eina nýggja dokk.

Fundir hava verið í Náttúrufríðingarnevndini fyri Eysturoyar sýslu 14.12.2021 og 04.04.2022

Alt samskipti í hesum sambandi er víst í Fylgisskjali 15.3.

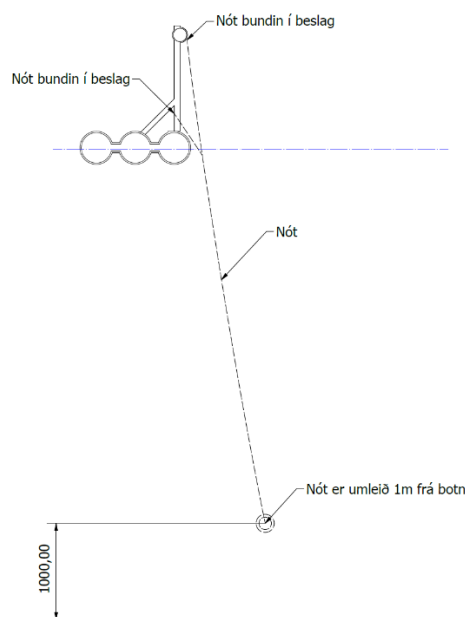
11. Plastdálking í sambandi við spreinging og endurbyggjan av bryggju

Um plastleivdir koma frá arbeiðinum við spreinging í sjónum, sum t.d. frá Nonel leidningum, verður flótisperra lögð út, fyri at forða fyri dálking av hesum plasti.

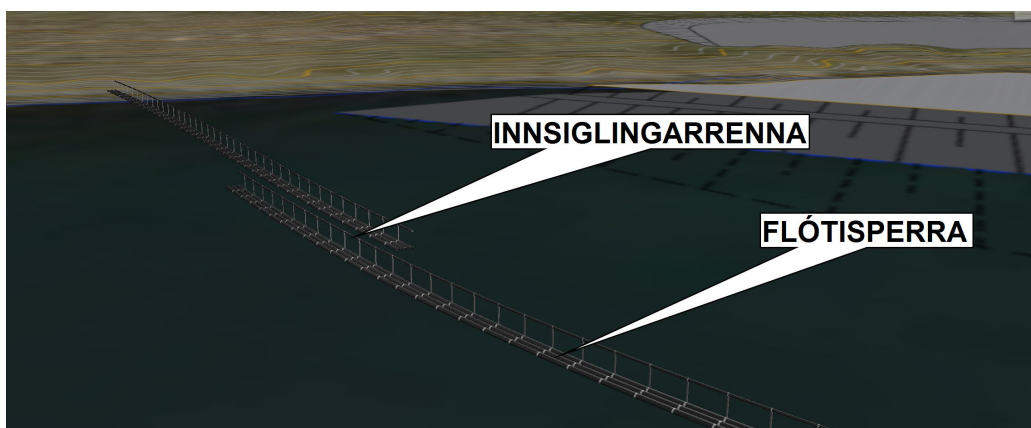
KJ Hydraulik á Kambsdali hava ment eina skipan í sambandi við ætlaðu útfyllingina á Gomlurætt. Ætlanin er at brúka hesa loysnina sum sperru, meðan spreingi- og grevstrararbeiði í sjónum verður gjørt.

Runavíkar kommuna hevur gjørt mannagongdir fyri upprudding av plastleivdum á fjørðinum, í sambandi við aðrar útfyllingar. **MEST** fer at brúka somu mannagongd.

Eisini verður neyðugt, við jøvnum millumbilum, at kanna øki uttan fyri sperruna fyri plastleivdir. Plastleivdir, ið er komnar út um sperruna skulu innsavnast og burturbeinast.



11.1 Tvørskurður av flótisperru



11.2 Mynd av plastsperru við innsligingrennu.

12. Ferðsluviðurskipti

Nýggja virkseimi á bryggjuøkinum fer ikki at økja nakað munandi um ferðsluna til og frá MEST.

Í sambandi við bygging av dokkini, má roknast við tungari ferðslu. Serliga í sambandi við koyring av gróti frá dokkini. Áleið 80-100.000m³ av leysum gróti skal koyrast av økinum. Hendan ferðslan koyrir á Skálavegi.

Roknað verður við, at hvør bilur klárar at flyta 8m³, tað merkir at íalt umleið 12.000 lastbilartúrar skulu av plássinum við gróti.

Grótflutningurin er mettur at taka umleið 6 mánaðir, 6 dagar um vikuna. Arbeidstíðin er frá kl. 08 til kl. 22.

Tað kann ikki í dag sigast, hvussu henda ferðslan verður skipað, tí eingin avtala er gjørd um grótið.

13. Lýsing av umhvørvisviðurskiptum

13.1 Útlát til sjógv

Tá skip verða umvæld, og/ella viðlíkahildin, liggja tey at bryggju, verða sett í dokk ella tikin upp á beding. Alt eftir støddini á skipunum og hvat arbeiði skal gerast.

Útlát í sjógv kemur einamest frá vasking og spuling av skipum, sum eru í dokkini, ella á beding. Tá skip verða hátrýstspulað dettur gjar, gróður, gomul máling, reinsievni og annað av skipinum.

Flotsperra verður altíð lögð fyri beding eftir at skip eru tikin upp.

Skuldi møguligt óhapp hent, og útlát verið frá bedingini, hevur MEST eina oljuopp-samlingarútgerð (Green IQ) tøka, og kann uppsamling gerast skjótt.

Spillivatn og møguligar oljurestir frá gólvristum á verkstaðnum verður í dag ikki uppsamlað. Verkstaðurin er gamal, men verða nýggj frárensl gjørd, og veskan leidd gjøgnum oljuskiljara við koalescensfiltrir.

Fyri at tryggja, at henda skiljiskipan virkar til fulnar verður hon javnan eftirhugd og tømnd.

Skip á floti verða ikki trýstspulað á loddrottum síðum uttanborða, men á dekk og innanborða. Vatnið herfrá verður samlað upp í lensibrunnum umborð, og ikki koyrt á sjógv. Um tørvur er at trýstspula uttanborða (sum sera sjáldan kemur fyri, og bert um eingin annar móguleiki er), verður søkt um loyvi frá Umhvørvisstovuni hvørja ferð. Avtala um henda leist er gjørd millum Umhvørvisstovuna og MEST.

13.2 Nýggj reinsiskipan til spillvatn frá beding og dokkum

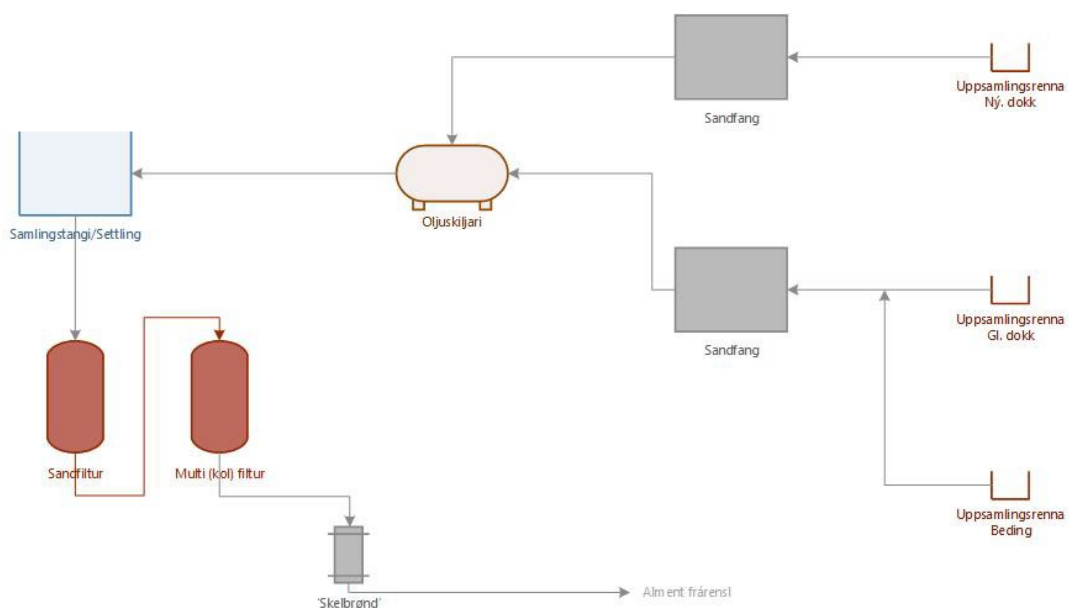
Í samband við ger av nýggju dokkini, verður ein felags reinsiskipan við aktivum koli staðsett omanfyri og millum báðar dokkirnar; niðan móti berginum. Alt spillivatn, og evt. onnur veska frá viðgerð av skipum, bæði á beding og í dokkum verður samlað upp og leidd gjøgnum rørleiðingar til ein uppsamlingstanga, ið stendur við reinsiskipanina.

Tá so veskan er 'settlad', verður hon leidd gjøgnum reinsiskipanina, ið skilur skaðlig evni frá. Reinsaða vatnið verður so leitt í kommunala leiðing.

Rannsóknarferð hefur verið, har vitja hefur verið á ymsum skipasmíðjum í Noreg og Danmark. Komið er fram til, at reinsiskipanin, ið veitarin OHS Vandteknik í Danmark byggir verður nýtt. OHS Vandteknik hefur bygt fleiri slíkar skipanir til m.a. fleiri skipasmíðjur. Bæði í, og uttan fyri Danmark.



13.2.1 Filtur-/reinsiskipan frá OHS Vandteknik



13.2.2 Linjutekning av reinsiskipan.

Áðrenn skip verða tikin úr dokkini, verður dokkin reinsa og vatnið leitt út á sjógv gjøgnum sandfang. Er tørvur fyri reinsing av vatninum fyri tungmetallir o.t., verður vatnið leitt gjøgnum reinsiskipanina. Sjógvur skal helst ikki leiðast gjøgnum reinsiskipanina. Tí verða tvær rennur í nýggju dokkini. Ein, ið liggur nærri portinum, til saltvatn og ein til feskkt vatn, ið liggur innari.

Regnvatn frá dokkini blívur pumpa úr dokkini út á sjógv. Er tørvur á at skilja skaðligt tilfar úr vatninum, áðrenn tað fer út á sjógv, verður vatnið leitt gjøgnum sandfang og reinsiskipanina. Pumpan frá dokkini koyrir við javnari vatnmongd, soleiðis at ferðin gjøgnum sandfangið ikki er ov stór.

Regnvatn frá økinum uttan um dokkina verður leitt út á sjógv, saman við restini av vatninum á bryggjuøkinum.

13.3 Útlát til luft

Útlát í luft frá virkseminum kann m.a. vera, dust, málingabitlar og loysingarevni frá máling og reinsievnum.

Tá skip skulu málást, verða tey antin sproytumálað, málað við pensli ella rullu. Vanliga verður ikki sproytumálað oman fyri lúnning.

Virksemið, ið er knýtt at mekaniska verkstaðnum er vanligt smiðjuarbeiði av maskinlutum v.m. Tað er eingin útsúgving frá verkstaðnum.

13.4 Vøra á goymslu

Tá nú samferðslumøguleikarnir eru betraðir, verða nøgdir av eitt nú máling, ymiskum reinsievnum o.a. á goymslum okkara avmarkaðar í mestan mun. Nýggjur goymslubygningur er gjørdur niðan fyri gomul høllina til stálarbeiði.

13.5 Burturkast

Alt burturkast verður handfarið eftir galdandi reglur um burturkast, og verður latið til góðkendan móttakara.

Burturkast verður goymt í ílötum ella bingjum á avsettum plássi á økinum.

Burturkastið verður regluliga koyrt av plássinum, soleiðis at goymslurnar ikki gerast ov stórar.

Pappír/papp frá goymslu og matstovu verður latið til endurnýtslu.

13.6 Umhvørvisstýring

MEST vil gera nógv fyri at halda tey umhvørvisverndarkrøv, ið myndugleikin setur, og sum 'dagurin í dag' eisini setur.

Í 2009 varð ein HTU-leiðari settur í starv, og í 2013 varð virksemið í Tórshavn umhvørvisgóðkent. Í 2014 varð virksemið í Runavík umhvørvisgóðkent. Málið við at fáa virksemi á Skála góðkent, varð knýtt saman við útbyggingini, sum hevur ligið í kortunum í nøkur ár.

Í 2021 varð fólk sett at taka sær av innaneftirliti, og í 2023 var ein umhvørvisvissamskipari settur í starv.

Øll umhvørvisóhapp verða skrásett og notat, ella frágreiðing skrivað.

Er óhappið so mikið umfatandi, at brúk er fyri uttanhýsis hjálp, verður fráboðað til rætta myndugleika.

Frágreiðing verður skrivað, og send Umhvørvisstovuni.

Er ikki brúk fyri hjálp uttanífrá, verður innanhýsis notat skrivað.

Í árligu Umhvørvisfrágreiðingum, ið verða sendar Umhvørvisstovuni, verða allar hendingar lýstar.

Í handbók, nevnd 'HTU-Handbók' hjá MEST eru mannagongdir skrivaðar, sum lýsa hvussu tey ymsu arbeiðini hjá okkum skulu gerast.

Henda bók er eisini teldutøk, eins og skermar eru settir upp, har fólk ið til eina og hvørja tíð kunnu fara inn á og síggja:

- Mannagongdir
- Eftirlitsskjøl
- Trygdarreglur
- Databløg v.m.

14. Tekningar

Yvirlit yvir tekningarnar, ið vísa útbyggingina.

Tekningar:					
MEST_F1_H1_N01	Støðumynd - Núverandi støða	630x297	06.01.2023		
MEST_F1_H1_N02	Støðumynd - Komandi støða	630x297	06.01.2023	A	12.05.2023
MEST_F1_H1_N03	Plantekning av dokkini	1050x297	06.01.2023		
MEST_F1_H1_N04	Plantekning av kaibrúgvini	A3	06.01.2023		
MEST_F1_H2_N01	Síðumynd av kaibrúgvini	1050x297	06.01.2023		
MEST_F1_H3_N01	Longdarskurður av dokkini	1050x297	06.01.2023		
MEST_F1_H3_N02	Tvørskurður av dokkini við stuðlaveggjum	840x297	06.01.2023		
MEST_F1_H3_N03	Tvørskurður av dokkini við betongkistum	840x297	06.01.2023		
MEST_F1_H7_N01	3D mynd av dokkini sæð frá fjørðinum	A3	06.01.2023	A	12.05.2023
MEST_F1_H7_N02	3D mynd av dokkini sæð frá vegnum	A3	06.01.2023	A	12.05.2023

TEKNI.NR.
MEST_F1_H7_N01_A



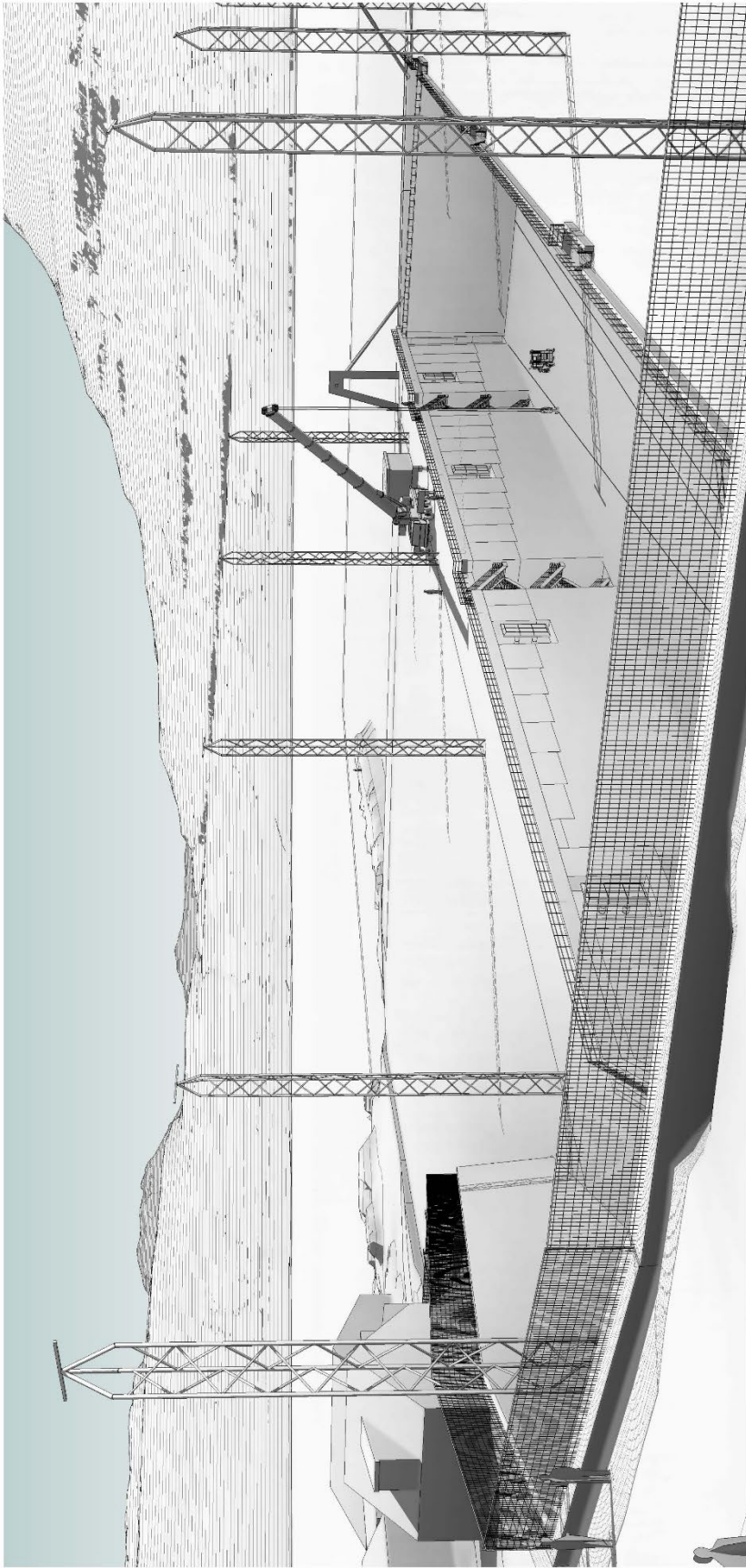
Rev. A Dato 12.05.2023 Brytt Ljóómúur tíkin burtur

VERKFO
VERKFRÓIRÁÐGEVING

SÁK: MEST - nýggj dekk á Skála
EVI: Mynduleikaprojekt
3D mynd av dokkini sæð frá fjørðinum
TEKNI.NR. SDJ KUNINGD HH
BROTT: 12.05.2023

SUNDSVEGUR 14E - 100 TÓRSHAVN, VERKFO@VERKFO.FO
SÁK.NR.: 22-007
DAGF.: 06.01.2023
MATT:
TEKNI.NR. MEST_F1_H7_N01_A

TEKNI.NR.
MEST_F1_H7_N02_A



Rev. A Delo 12.05.2023 Broytt Ljóómútur tíkin burtur

VERKFO
VERKFRÓÐI RÁÐGJEVING

SAK MEST - nýggj dokk á Skála

EVNI: Mynduleikaprojekt

3D mynd av dokkini sæð frá veggnum

TEKNI.NR. SDJ

MYND. KENNID. HH

BROYTT. 12.05.2023

TEKNI.NR. MEST_F1_H7_N02_A

15. Fylgisskjöl

- 15.1 Steingrund - Nýggj dokk - fleiri skip í dokk við serstöðum v3**
- 15.2 Biofar – Kanning av botntilfari í økinum**
- 15.3 Náttúrufriðingarviðurskipti**