
ÁRINSMETING



11-07-2013

Plantur og djór í Húsahaga

Heiti: Árinsmeting: Plantur og djór í Húshaga

Høvundar: Anna Maria Fosaa, William Simonsen, Olivia Danielsen & Herborg Nyholm Debess

Skrivað: 2013

Stovnur: Føroya Náttúrugripasavn / Søvn Landsins

ÚRTAK	4
NIÐURSTØÐUR OG TILMÆLI	4
VIRKSEMI	5
Kannaða økið.....	5
Kanningar	5
Eldri keldur	6
ÚRSLIT	6
Lendi	6
Tal á plantum.....	7
Tíðleiki av plantum.....	7
Svartaklukkan	8
Fuglar	11
ÁRIN	9
Alment um lívfrøðiligt margfeldi	9
Plantur	9
Skordýr	9
Fuglar	10
FUGLAR OG VINDMYLLUR	10
Sannlíkindini fyri samanstoyti.....	10
Lendi	10
Tilmæli	11
HEIMILDIR	11
Heimasíður	14
TALVUR	15

Árinsmeting

PLANTUR OG DJÓR Í HÚSAHAGA

ÚRTAK

Økið, ið verkætlanin snýr seg um, er í Húsahaga millum Húsareyn og Oyggjarvegin. Tey vanligastu lendissløgini á økinum vóru eyrgrýti og heiða- og mosalendi.

Skordýr og blómuplantur vórðu kannað á økinum í tíðarskeiðinum juni til september í 2012 og 2013. Fuglateljing fór fram í juli 2012 og juni 2012.

71 plantusløg vórðu skrásett; av teimum eru øll sera vanlig ella vanlig. Undantikin eru tó 9 sløg, ið verða bólkað at finnast “her og har” sambært Føroya Floru (Jóhansen, 2000).

Sambært eldri og yngri teljingum eiga 4 fuglasløg á økinum. Tey eru: Svarthálsa, tjaldur, steinstólpa og lógv. Av teimum eru tvey sløg á føroyska reyðlistanum og 3 sløg eru fevnd av Bonn-sáttmálanum um ferðandi djór.

Lendini, ið fallfellurnar stóðu í, tóktist avgerandi fyri, hvørji djór komu í fellurnar. Átta sløg av svartaklukkum vórðu funnin. Svartaklukkurnar vóru sløg, sum ein vanligi finnur millum klukkurnar í Føroyum og ikki millum reyðlistaðu sløgini í grannalondunum.

NIÐURSTØÐUR OG TILMÆLI

Økið, ið kannað varð í Húsahaga, verður hildið at hava eitt miðalstórt margfeldi av plantum. Økið er berligt, og tað ávirkar margfeldið av skordýrum, spunarum og øðrum ryggleysum djórum. Bert fá sløg eru í stórum tali; hetta eru sløg, ið trívast væl í slíkum umhvørvi, sum er í Húsahaga. Plantur og svartaklukkur, ið vórðu skrásett í Húsahaga, eru sløg, ið eru at finna aðrastaðni í Føroyum. Metast kann tiskil ikki, at ætlanin hjá SEV um at seta upp vindmyllur fer at minka munandi um lívfrøðiliga margfeldið av plantuslögum ella skordýrum, spunarum og øðrum ryggleysum djórum í Føroyum. Tó skal nevast, at í sunnara enda er eitt lítið øki við vínbláberum *Vaccinium vitis-ideae*. Hendan plantan er heldur sjáldsom; sambært Føroya Floru verður hon bólkað at vaksa “her og har” og er bert funnin millum 26 og 75 ferðir í Føroyum.

Fýra sløg av búfugli eiga á økinum. Sjálvt um økið er lítið til støddar og er berligt, er økið serstakt, tí tvey fuglasløg eiga har, ið eru á føroyska fyribils reyðlistanum í Føroyum (Fosaa et al, 2005). Annað av hesum slögum er svarthálsa *Charadrius hiaticula*, ið er sera sjáldsom í Føroyum.

Tað hevur týðning at fylgja gongdini hjá svarthálsu í Húsahaga fyri at kanna eftir, um vindmylluverkætlanin fær hana at hvørva.

Tað er ikki væntandi, at verkætlanin hjá SEV hevur árin, ið minkar munandi um talið á svartaklukkum.

Um vegagerðin hevur við sær, at vatnrenslid á økinum broytist, kann hetta hava ávirkan á vøksturin. Hetta kann t.d. broyta vøksturin frá at vera vøkstur við vátlendisplantum til vøkstur, ið veksur á turrari lendi. Hetta kann í ringasta føri hava við sær, at plantusløg hvørva og onnur koma ístaðin, t.e. tað lívfrøðiliga margfeldið á økinum fer at broytast.

Tað verður mælt til ikki at órógva renslid av vætu á økinum; tí verður mælt til at leggja nógv rør undir vegin, so vatnrenslid kann ferðast frítt á økinum. Mælt verður eisini til at skipa vegarbeiði soleiðis, at avveiting á økinum ikki gerst neyðug.

Ein onnur hóttan fyri vøksturin í sambandi við verkætlanina kann vera, at onnur plantusløg verða tikin inn á økið; hetta kann eitt nú henda í sambandi við vegagerðina til vindmyllurnar. Hesi plantusløg kunnu í ringasta føri troka tann natúrliga vøksturin burtur og tískil broyta ella minka um lívfrøðiliga margfeldið.

Orsakað av, at økt ferðsla er staðfest at ávirka bæði skordýr og fugl, eigur at verða borið so í bandi, at vegir á økinum ikki verða nýttir til óneyðuga ferðslu.

VIRKSEMI

Føroya Náttúrugripasavn hevur her latið úr hondum eina frágreiðing, ið er ein støðulýsing av lívfrøðiliga margfeldinum á einum øki í Húsahaga í Streymoy. Eisini er mett um avleiðingar av eini verkætlan hjá SEV, sum hevur til endamáls at seta 13 vindmyllur upp á hesum øki.

Frágreiðingin er grundað á eina gjøgnumgongd av eldri keldum, eina kanning av talinum á plantum, eina kanning av tíðleikanum av plantum, eina fuglateljing og eina kanning av ryggleysum dýrum.

Kannaða økið

Økið, ið er kannað, er partur av Húsahaga og hoyrir til Tórshavnar kommunu. Økið liggur á uml. 320 m hædd og er uml. 36.000 m² til viddar.

Til kanningarnar vórðu linjur lagdar ígjøgnum økið, og bæði plantu- og djórakanningar vórðu lagdar eftir hesum linjum (sí Mynd 3). Fallfellur vórðu settar upp á sama stað sum tíðleikakanningin av plantum varð gjørd.

Kanningar

Tal á plantusløgum

Gingið varð gjøgnum økið, og ein plantulisti varð gjørdur.

Plantukanningarnar vórðu gjørdar í juli 2012 og 2013.

Tíðleiki av plantusløgum

Átta fýrkantar 0,25 m² (meso-øki) til støddar vórðu lagdir á hvørjum makro-øki eftir eini 10 metra linju við regluligum millurúmum – fyra hvørjumegin eini røð av fimm fallfellum, ið allar lógu norður-suður.

Hvørt meso-øki er býtt sundur í 25 mikro-øki hvørt 0,01 m² til støddar. Hjávera ella frávera varð skrásett fyri hvørt plantuslag og varð ásett fyri øll mikro-økini. Tilsamans vóru 64 meso- og 1600 mikro-øki.

1 metur eystan fyri fallfellur nummar 1-4 á øllum 4 støðunum varð eitt øki 50x50 cm stórt kannað – t.e. 4 øki av hesi stødd á hvørjari støð.

Á kanningarøkjunum vórðu einstøku eygleiddu plantusløgini eyðmerkt, og mett varð, hvussu tíðleikin var av teimum hvør sær í %. Sí talvur 1-4.

Fuglateljing

Fuglateljingin fór fram í juli 2012 og juni 2013. Hon varð framd við at gingið varð eftir eini ásettari leið gjøgnum økið. Fuglarnir vórðu skrásettir alt eftir, hvar teir sóust ella hoyrdust. Um fuglur varð eygleiddur á flogi, varð fuglurin skrásettur á flogi, og um fuglurin bert varð hoyrdur, varð hann skrásettur soleiðis. Bert fuglar skrásettir niðri á jørð vórðu roknaðir at eiga á økinum. Ein teljing varð gjørd í juli 2012, og trýggjar teljingar vórðu gjørdar í juni 2013.

Fuglaeygleiðing

Eygleiðingar av fuglasløgum vórðu framdar juli 2012–juli 2013

Ryggleys djór

Ryggleys djór vorðu savnað við fallfellum (en. pitfall-traps) sambært Sutherland (2002). Fellurnar voru gjórdar av plastílötum (7 cm tvörmát). Í tær vorðu latnir 2 dl av formalinloysingi (3,5% vol.). Ílötini vorðu sett í eitt hol í jørðini, sum var gjørt til endamálið. Yvirtromin á ílatinum var jøvn við svørðin. Ein steinur varð lagdur yvir hvørt ílatið, og syrgt varð fyri, at hann ikki forðaði djórum í at detta í felluna. Á hvørjum stað, har fallfellur vorðu settar upp, vorðu 5 fallfellur settar við 2 m ímillum, og tá ið tær vorðu tømdar, vorðu allar fimm tømdar í eitt ílat. Ein innsavnan á einari støð er sostatt innihaldið av fimm fallfellum.

Fallfellur vorðu settar á 4 støðum (sí Mynd 3). Støð 1 er berligt lendi (eyrslættalendi við grót og steinum), støð 2 er grámosalendi, støð 3 liggur við Longutjørn, har lendið er vátligt, og støð 4 er lendi við grøsum og mosa. Lýsingar av plantunum á støðunum eru aðrastaðni í frágreiðingini. Støðini, har fellurnar stóðu, umboða lendið í Húsahaga. Fellurnar vorðu settar upp 10. juli og stóðu til 14. september. Tær vorðu tømdar 5 ferðir, t.e. umleið aðru hvørja viku. Allar lógu norður-suður uttan tær á støð 3; tær lógu fram við tjørnini.

Skrásetingar, ið verða gjórdar við støði í hesum fong, eru svartaklukkusløg, klukkuættir, skordýrahópar og flokkar av liðdýrum.

Eldri keldur

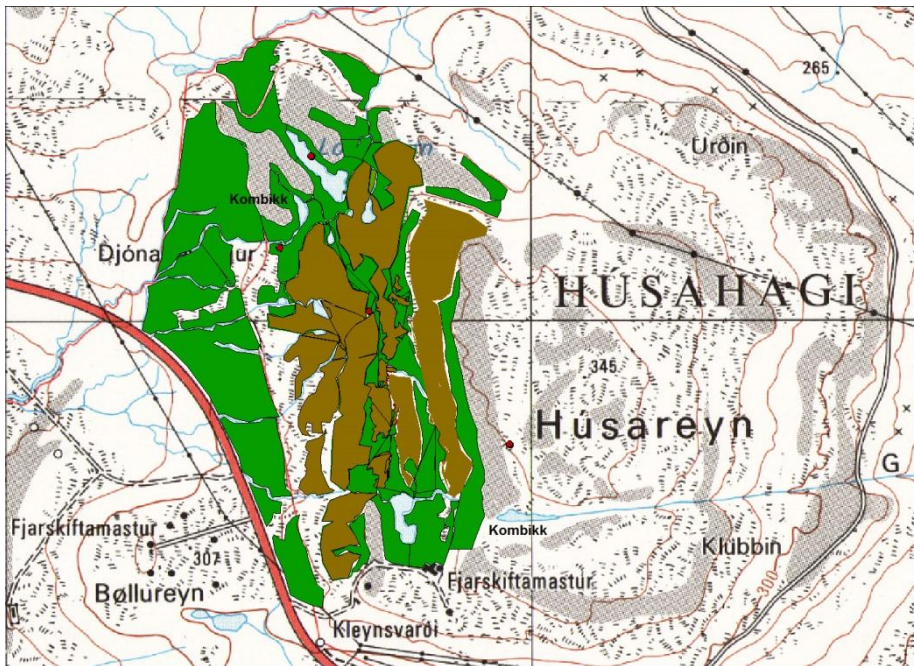
Einasta eldri fuglateljing av økinum stavar frá eini landsumfatandi fuglateljing, ið fór fram í 1981 (Bloch, 1981). Sambært hesi kanning átti 1 fuglaslag á økinum. Tað var lógv.

Vit eru ikki komin fram á eldri plantu- og skordýraskrásetingar, ið eru gjórdar á økinum.

ÚRSLIT

Lendi

Økið varð býtt upp í tvey lendissløg: øki við meira samhangandi vøkstri og teir heldur berligu eyrslættarnir (sí Mynd 1).



MYND 1. ● EYRSLÆTTAR, ● LENDI VIÐ VØKSTRI. Í FLEIRI TJØRNUM ERU KOMBIKK, OG TAÐ ER VIÐMERKT Á KORTINUM. GRÁ ØKI OG ØKI VIÐ STUTTUM TJÚKKUM SVØRTUM STRIKUM ER LENDI VIÐ GRÓTI OG HELLU.

Vanligasta plantuslagið á økjum við samhangandi vøkstri er grámosi *Racomitrium lanuginosum*. Hann skiftir frá grámosa við nógvum tvíkynjaðum berjalyngi *Empetrum nigrum* subsp. *hermaphroditum* til grámosa

við fjallastør *Carex bigelowii* og víðari á markinum til heldur vátari øki, har borðsev *Juncus squarrosus* veksur saman við grámosanum.

Har lendið er vátari, verður túvuskúvagrass *Scirpus cespitosus* alt vanligari, og minni verður av grámosanum, til vit koma yvir í tað vátasta øki, har grámosin verður avloystur av mýrimosa og meira verður til av mýrifípu *Eriophorum angustifolium*.

Á sunnara enda er eitt lítið øki, har vínbláber *Vaccinium vitis-ideae* veksur. Hendan plantan er heldur sjáldsom.

Eyrslættarnir skifta frá at vera heilt berir til at hava minni og størri blettir við samanhangandi vøkstri. Á eyrslættaøkinum eru heldur færri sløg enn á økinum við samanhangandi vøkstri. Her finna vit eyrslættaplantur, sum t.d. íslenskt nalvagrass *Koenigia islandica*, tríagnað sev *Juncus trifidus*, sanddeydu *Sedum villosum*, klettaskriðublómu *Cardaminopsis petraea* og jarðlagdan krásarva *Sagina procumbens*. Fleiri sløg av sevi eru eisini at finna her, umframt vanligar plantur, sum eru á økinum við samanhangandi vøkstri.



MYND 2. EYRSLÆTTAØKI. Á MYNDINI SÆST GRÁMOSI OG BERJALYNGUR.

Tal á plantum

71 plantusløg vórðu skrásett; av teimum eru 5 sløg mosar (Talva 6). Bara teir vanligastu mosarnir eru tiknir við í viðgerðina.

Sambært bólkingini í “Villar plantur í Føroyum - yvirlit” (Fosaa, 2000) eru 47 plantusløg skrásett at vera “sera vanlig”, 10 plantusløg “vanlig”, og 9 plantusløg hoyra til bólkin “her og har”. Av teimum eru 35 skrásettar í tíðleikakanningini. Ein planta, sum varð skrásett á øllum 4 støðum, var rísið hvassagrass *Nardus stricta*. Hetta kundir bent á, at nógv seyðabit er á økinum.

Tíðleiki av plantum

Tær 4 útvaldu støðirnar (Talva 1-4) vórðu rættiliga ymiskar vakstrarliga.

Støð 1 er burturav eitt eyrslættaøki – við einum berjalyngsbletti. Har er nógv skrið og grót, og vøksturin er fátækur hareftir. Har var í høvuðsheitum nevndi berjalyngsbletturin og eitt sindur av rísnum hvassagrasi.

Á støð 2 er nakað til av grassløgum, men grámosin er tað slagið, ið mest er til av.

Rísið hvassagrass er vanligasta slagið á støð 3. Somuleiðis er nógvur mýrimosi. Trælamosin er einasti mosi annars av týðningi, og lítið er til av grassløgum.

Á støð 4 er grámosin aftur vanligastur, og har er rættiliga fitt av túvuskúvagrasi og rísnum hvassagrasi. Lítið er til av øðrum grassløgum.

Yvirhøvur er allur gróðurin heilt vanligar plantur.

Svartaklukkan

Tilsamans eru 28 sløg av svartaklukkum í Føroyum (Talva 5). Í hesi kanning vórðu 8 sløg skrásett. Mest var til av *Nebria rufescens*. Av svartaklukkunum er hetta klukkuslagið ofta tað, ið mest er til av á økjum við gróti og skursli, eitt nú høgt á fjøllum og eisini í fjøruni. Tað var eisini mest til av *Nebria rufescens* á Støð 1, ið er eyrslættaeki burturav. Á Støð 4 var mest til av *Patrobus septentrionis*; hendan klukkan heldur eisini vanliga til millum vøxtur í bø og haga.

Svartaklukkusamfelagið á kanningarøkinum er eins og á tílikum økjum aðrastaðni.

Fuglar

2 pør av svarthálsu *Charadrius hiaticula* reiðraðust á kanningarøkinum bæði í 2012 og 2013. Svarthálsa er sjáldsom í Føroyum.

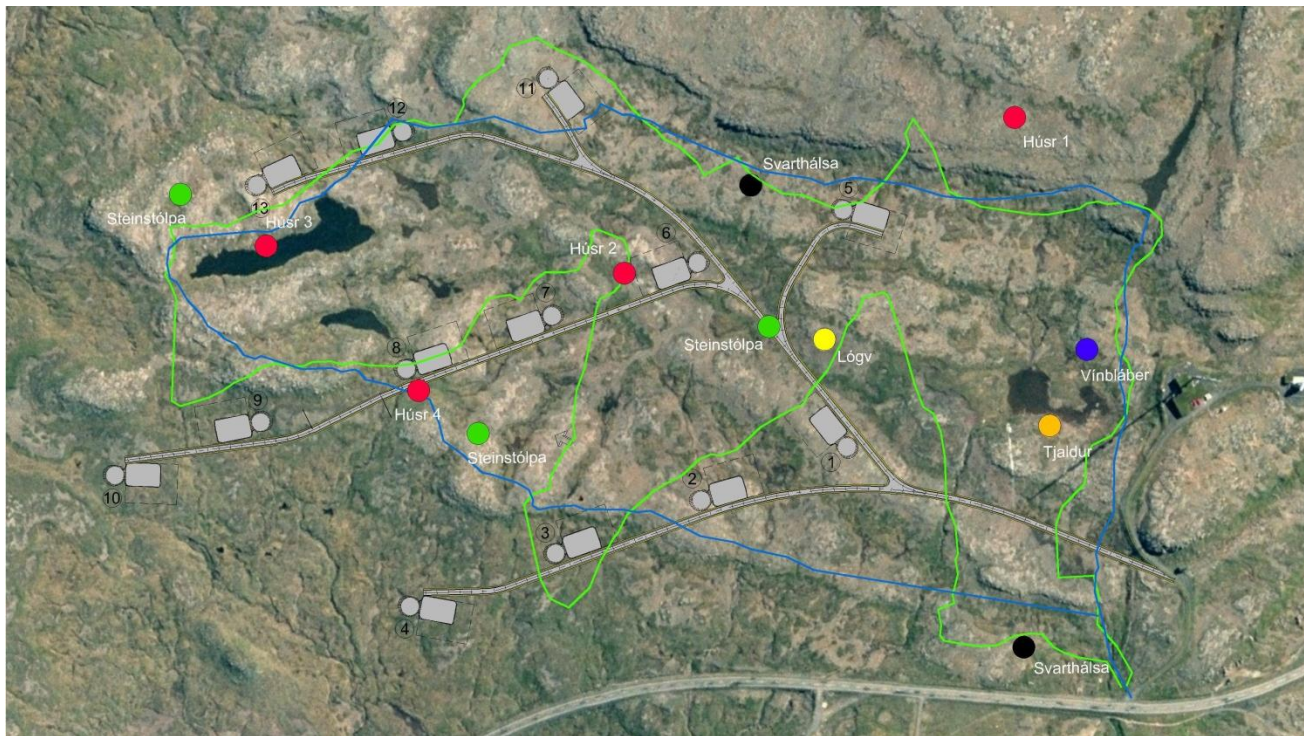
Av steinstólpu *Oenanthe oenanthe* varð mett, at í 2012 reiðraðust 5 pør og í 2013 3 pør.

Eitt tjaldurspar *Haematopus ostralegus* reiðraðist í 2013.

Lógv *Pluvialis apricaria* reiðraðist móguliga í 1981 (Bloch, 1981), sást í 2012 og reiðraðist við vissu í 2013.

Bládúgva *Columba livia* varð sædd í 2012, men ikki í 2013.

Tveir ravnar *Corvus corax* hava javnan verið eygleiddir á økinum, men tað er ikki staðfest, at teir eiga á økinum.



MYND 3. ● HER HAVA FELLUR STAÐIÐ OG KVANTITATIVAR PLANTUKANNINGAR VERIÐ GJØRDAR. ● HER ERU SVARTHÁLSUPØR SKRÁSETT, ● HER ERU STEINSTÓLPUPØR SKRÁSETT, ● HER ER LÁARPAR SKRÁSETT, ● HER ER TJALDURSPAR SKRÁSETT. ● VÍNBLÁBER. BLÁU OG GRØNU LINJURNAR ERU FUGLATELJINGARLEIÐIR, IÐ HAVA VERIÐ NÝTTAR.

ÁRIN

Alment um lívfrøðiligt margfeldi

Í sáttmálanum um lívfrøðiligt margfeldi verður tað lívfrøðiliga margfeldið skilmarkað soleiðis:

FJØLBROYTNI VIÐVÍKJANDI LIVANDI VERUM Í ØLLUM UMHVØRVUM: Á LANDI, Í VØTNUM, Í ÁUM OG Í SJÓNUM OG TAÐ VISTFRØÐILIGA SAMSPÆLIÐ, IÐ TÆR ERU PARTUR AV; HETTA UMFATAR PLANTUR OG DJÓR Í VISTSKIPANUM.

Hvørji sløg finnast í teimum ymisku vistskipanum er m.a. knýtt at veðurlagi, jarðfrøði, innrásarsøgu og at natúrligum og mannaskaptum broytingum. Øki við slíkum treytum líkjast ofta eisini, tá ið tað snýr seg um plantu- og djórasløg, og hetta hevur við sær, at til ber at býta økini sundur í lívøki (biotopar). Soleiðis ber til at geva eina einfalda yvirskipaða lýsing av færoysku náttúruni við støði í lívfrøðiliga margfeldinum. Og sostatt ber eisini til at gera eina skráseting av virðismiklum lívøkjum.

At eitt øki er meiri virðismikið enn annað, tá ið støðið verður tikið í lívfrøðiliga margfeldinum á økinum, merkir, at har finnast serliga nógv sløg, ella at tað á økinum eru sjáldsom plantu- og djórasløg, ið eru viðkvom ella hótt sløg.

Varðveitsla av tí lívfrøðiliga margfeldinum merkir, at tey einstøku sløgini skulu verjast, og at fjølbroytnið á lívøkjum eisini skal verjast, sjálvt um økini ikki eru serliga slagrík ella hava sløg við høgum varðveitsludirði.

VARÐVEITSLA AV TÍ LÍVFRØÐILIGA MARGFELDINUM MERKIR, AT TEY EINSTØKU SLØGINI SKULU VERJAST, OG AT FJØLBROYTNIÐ Á LÍVØKJUM EISINI SKAL VERJAST; EISINI ØKI, IÐ IKKI ERU SLAGRÍK SUM T.D. VÁTØKI, TÍ HESI HÝSA JÚ SLØGUM, IÐ IKKI KLÁRA SEG AÐRASTAÐNI. ØKI, SUM ERU SLAGRÍK, MEN TÓ IKKI HAVA VARÐVEITSLUVERD SLØG, ERU VERD AT VERJA AV TEIRRI ORSØK, AT TEY ERU SLAGRÍK.

Fyribils reyðlistin fyri Føroyar (Fosaa et al, 2005) gevur eitt yvirlit yvir tey mest hóttu og sjáldsomu sløgini av plantum og fuglum í Føroyum, og hann kann verða nýttur til at meta um virðið á einum øki.

Plantur

Hildið verður ikki, at henda verkætlan fer at týna tann upprunaliga vøxsturin á økinum. Tó verður tað so, at á teimum økjum, har vindmyllur og vegurin koma at liggja, fer vøxsturin at ganga til grundar. – Hóast vandi ikki er fyri, at upprunavøxsturin fer at týnast, verður kortini mælt til at varðveita økið í verandi líki í tann mun, ið tað yvirhøvur ber til. Eisini verður mælt til at hava fyrilit fyri, hvørjar plantur verða tiknar inn á økið, so upprunavøxsturin kann varðveitast.

Hóast økið ikki er stórt, varð hildið, at margfeldið av plantum er miðalstórt. Plantusløgini, ið eru funnin á økinum, eru vanlig í Føroyum, og fiskil fer tað ikki at ávirka lívfrøðiliga margfeldið í Føroyum.

Eingin av teimum skrásettu plantusløgnum, ið eru funnin í Húsahaga, eru at finna á reyðlistanum yvir plantur í Føroyum. Sjálvt um vínbláber ikki er at finna á reyðalistanum, eigur fyrilit at havast fyri økinum, har vínbláberini vaksa.

Skordýr

Um vindmylluútbýggingin ikki broytir plantuvøxsturin og lendið, kann ikki væntast, at tað verður nøkur broyting í samansetingini av svartaklukkum. Svartaklukkur kunnu tó vera viðkvæmar fyri órógv. Eitt nú hevur økt ferðsla og gongd ta ávirkan, at talið á svartaklukkum kann minka (Grandchamp, 2000; Niemelä og Kotze 2009).

Økið er serligt, við tað at klukkuslagið *Nebria rufescens*, ið bert trívst á slíkum økjum, finst har.

Fuglar

Talið á fuglasløgum verður ikki mett at vera høgt og heldur ikki mongdin av fugli, men víddin á økinum er jú lítil. Harumframt hava berlig øki vanliga lágan tættleika. Sambært sáttmálanum um lívfrøðiligt margfeldi (sí omanfyri), hevur økið virði, tí sjáldsamir fuglar reiðrast har.

Ætlaðu vindmyllurnar og vegirnir raka ikki svarthálsurnar og heldur ikki láar- og tjaldursparið. Men hvussu væl fuglarnir fara at liva saman við vindmyllunum, ber ikki til at avgera í hesi kanning.

Svarthálsa, lógv og steinstólpa eru fevnd av Bonn-sáttmálanum (www.cms.int).

Í fyribils føroyska reyðlistanum verður svarthálsa mett sum “sera hótt” og lógv mett sum “viðkvom” (Fosaa et al, 2005).

Óvist er, hvussu stórir stovnurin av svarthálsu í Føroyum er. Í 1983 varð mett, at tað vóru 15 til 20 pør (Bloch og Sørensen, 1983). Tá svara tey bæði pørini, ið her vórðu tald, til 10-15% av føroyska stovninum.

FUGLAR OG VINDMYLLUR

Tað eru trýggir høvuðstrupulleikar, ið kunnu stinga seg upp viðvíkjandi fugli, tá ið vindmyllur verða settar upp. Teir eru 1) fuglurin rýmir vegna órógv, 2) fuglur rennir á vindmylluna og 3) missur av lendi vegna bygging av vindmyllukjøm. Órógv kemur bæði frá vindmyllunum, virkseimi í sambandi við gerð av vindmyllukjøm og ferðslu á økinum eftir at vindmyllurnar eru settar upp.

Tað er skjalprógv að fleiri ferðir, at fuglur heldur frástøðu frá vindmyllum. Viðvíkjandi svarthálsu finna Everaert & Stienen (2007), at svarthálsa heldur seg 40 m burturfrá, har vindmyllurnar eru settar upp.

Kanning í Norfolk í Onglandi vísir, at órógv, har svarthálsa eigur, kann minka um talið á svarthálsu, ið reiðrast (Liley og Sutherland, 2007).

Sannlíkindini fyri samanstoyti

Staðseting av vindmyllum er sera avgerandi fyri, um myllurnar skaða fugl. Sannlíkindi fyri samanstoyti er m.a. knýtt at, hvar økið við vindmyllum liggur. Um økið er á eini leið, har fuglur flýgur framvið, t.d. á veg eftir føði ella tá ið flyting er, so er vandi fyri fleiri samanstoytum. Samanstoytirnir kunnu hava við sær, at fuglur doyr. Nógvar av kanningunum, ið viðgera ávirkan frá vindmyllum á fugl, meta ikki, at vindmyllur eru til stóran vanda fyri fuglalívið. Ein orsök til hetta er, at økini við vindmyllum ofta eru lögð soleiðis, at tey ikki eru á leiðini hjá fugli. Fuglur roynir eisini at snúgva sær undan vindmyllunum, t.d. er rakt við, at æður flúgva uttanum og halda frástøðu til vindmyllur (Larsen og Guillaumette, 2007).

Tíð á samdøgrinum kann hava týðning, t.d. er vandin fyri samanstoyti millum fugl og vindmyllur funnin at vera øktur tveir teir fyrstu tímarnir eftir dagsetur í flytitíð; her flugu fuglarnir lágt (Kingsley og Whittam 2001).

Sýnið hevur eisini nógv at siga. Fleiri fráboðanir eru um, at rovfuglur er deyður, tí hann hevur rent á vindmyllu, og eisini at songfuglur í flytitíð er deyður av at renna á vindmyllu. Hetta kann t.d. vera, tí flogið verður um náttina; ein onnur orsök er, at tað er torført at síggja bløðini, tá ið tey mala. Her kann bætast um støðuna við at mála bløðini. Veðrið hevur eisini ávirkan; vánaligt sýni kann økja um vandan fyri at renna á vindmyllur. Reytt ljós á toppinum kann draga fuglar at sær – fuglurin kann mistaka slík ljós fyri stjarnur, ið fuglurin setur kós eftir (Kingsley og Whittam, 2001).

Lendi

Hvussu lendið verður frágingið hevur eisini ávirkan. Uppseting av vindmyllum kann ávirka lendi orsakað av vegagerð og øðrum. Inntrevið kann t.d. ávirka renslíð av vatni í lendinum, og tað kann hava við sær broytingar í vøkstrinum. Hetta kann hava ávirkan á, hvørjir fuglar, ið kunnu halda til á økinum (Meek et al,

1993). Meek et al. (1993) gera sína kanningar í Orknoyggjum, og teir staðfesta, at hjá flestum fuglum er eingin minking orsakað av vindmyllunum, tó finna teir, at lómur er viðbrekin fyri uppseting av vindmyllum.

Tilmæli

Væntast kann, at alt virkseimið, ið stendst av arbeiðinum at seta vindmyllur upp í Húsahaga, kemur at órógvja svarthálsurnar og hin fuglin.

Tað at fuglur hevur eina frástøðu til vindmyllur kenna vit til í Føroyum, og tað er í sambandi við vindmyllurnar í Neshaga (SEV 2011). Ein viðkomandi spurningur er tí, um fuglur, ið flytur seg burturfrá, finnur sær eitt annað hóskaði øki. Avgerandi fyri, um fuglurin finnur hóskaði øki, er, at onnur hóskaði øki finnast, og at tey ikki eru tikin av øðrum fuglum.

Tað hevur týdning at fylgja gongdini til at kanna eftir, um hetta virkseimi fer at stýggja svarthálsurnar burtur av økinum, og um tær so koma aftur, tá ið alt arbeiðið við at seta vindmyllur upp er liðugt. Mælt verður tí til, at eftirlit verður við økinum í árunum eftir, at vindmyllurnar eru settar upp. Hinir fuglarnir á økinum eru ikki hóttir eins og svarthálsan, tó er lógv mett sum "viðbrekin". Men tá ið eftirlit verður, eigur sjálvandi eisini at verða hugt at gongdini hjá hinum fuglum.

Havast skal í huga, at tá ið mett verður um, hvat er nógv og ikki nógv í sambandi við, hvussu nógvur fuglur doyr av vindmyllum, er tað grundað á deyðan fugl pr. vindmyllu. Tá ið talið á vindmyllum økist, økist eisini talið á fugli, ið kann doyggja av vindmyllum.

Henda kanning kann ikki meta um, hvør vandin er fyri, at fuglur, ið flýgur gjøgnum økið, rennir á vindmyllurnar. Hugsast kann, at flytifuglur, sum t.d. flokkar av láum ella føroyskur búfuglur, ið leitar eftir føði, flýgur gjøgnum økið og tí er í vanda fyri at renna á.

HEIMILDIR

- Bengtson, S.A. & Bloch, D. 1983. Island land bird population densities in relation to island size and habitat quality on the Faroe Islands. *Oikos* 41: 507-522.
- Bengtson, S.-A. 1981. Terrestrial Invertebrates of the Faroe Islands: III. Beetles (Coleoptera): Check-list, distribution, and habitats. *Fauna Norv. B*, 28: 52-82.
- Bloch, D. 1981. Fugletælling på Færøerne sommeren 1981 - foreløbig rapport. *Dansk Orn. Foren. Tidsskr.* 75: 1-6. Umframt fuglaarkivið frá Atlaskanningini í 1981.
- Christiansen, M.S. 1981. Bregner, mosser, laver i Mellem-, Nord- og Vesteuropa. GEC GADs Forlag.
- Christoffersen, K., Jeppesen, E., Enckell, P.H. og Bloch, D. (eds). 2002. Five Faroese lakes. Physico-chemical and biological aspects. *Ann. Soc. Sci. Færoensis Suppl.* 36: 1-139.
- Cole, L.J., Pollock, M.L., Robertson, D., Holland, J.P. & McCracken, D.I. 2006. Carabid (Coleoptera) assemblages in the Scottish uplands: the influence of sheep grazing on ecological structure. *Entomologica Fennica*. Vol. 12, pp. 229-240.
- Dalsgarð, J., Fosaa, A.M. & Gaard, E (ritstjórn). 2006. Føroya náttúra. Lívfrøðiligt margfeldi. Føroya Skúlabókagrunnur.
- Danielsen, J.F. 1999. Kartlegging av planteplankton og vannkvalitet i ferskvann på Færøylene. Thesis. Høgskolen i Telemark. 86pp. (Óprentað).

- Dennis, P., Young, M.R. & Gordon, I.J. 1998. Distribution and abundance of small insects and arachnids in relation to structural heterogeneity of grazed, indigenous grasslands. *Ecological Entomology*. Vol. 23, pp. 253-264.
- Dorete Bloch og Søren Sørensen. 1983. Yvirlit yvir Føroya fuglar. Føroya Skúlabókagrunnur.
- Everaert, J. And Eric W.M. Stienen. 2007. Impact of wind turbines on birds in Zeebrugge (Belgium). *Biodiversity and Conservation*, Vol. 16, No. 12, pp. 3345-3359.
- Fitter, R., Fitter, A. & Farer, A. 1984. Grasses, Sedges, Rushes and Ferns of Britain and Northern Europe. Harper Collins Publishers.
- Fosaa, A.M. 2000. Villar plantur í Føroyum – yvirlit. Føroya Náttúrugripasavn.
- Fosaa, A.M. 2001. Plant communities in the Faroe Islands – a review. *Fróðskaparrit* 48: 41-54.
- Fosaa, A.M. 2004. Altitudinal distribution of plant communities in the Faroe Islands. *Fróðskaparrit* 51: 200-211.
- Fosaa, A.M., Gaard, M. og Hansen, J. 2005. Reyðlisti. Føroya Náttúrugripasavn.
- Fosaa, A.M., Olsen, E. & Simonsen, W. 2008. Eiði-2. Environmental Impact Assessment. Føroya Náttúrugripasavn.
- Grandechamp, Anne-Chaterine. 2000. The effects of trampling on assemblages of ground beetles (Coleoptera, Carabidae) in urban forests in Helsinki, Finland. *Urban Ecosystems*, Vol. 4, pp. 321-332
- Gaard, M. og Fosaa, A.M. 2004. Ávegis frágreiðing 2001-2004. Kanningar av sjóvarmálanum í Funningsfirði. Føroya Náttúrugripasavn.
- Havlívfrøðiliga Royndarstøðin í Kaldbak. 2004. Funningsfjørður. Ávegis frágreiðing av djóralívskanning á tveimum støðum á Funningsfirði. Kanningar eru gjørdar í aug. 2001, 2002 og 2003.
- Ineson, P., Leonard, M.A. & Anderson, J.M. 1982. Effect of collembolan grazing upon nitrogen and cation leaching from decomposing leaf litter. *Soil Biology and Biochemistry*. Vol. 14, no. 6, pp. 601-605.
- Jóhansen, J. 2000. Føroysk Flora. Føroya Skúlabókagrunnur, Tórshavn.
- Kingsley, A. and B. Whittam. 2001. Potential Impacts of Wind Turbines on Birds at North Cape, Prince Edward Island. A report for the Prince Edward Island Energy Corporation. Bird Studies Canada.
- Larink, O. 1997. Springtails and mites: Important knots in the food web of soils. In: Benckiser, G (ed.) FAUNA in soil ecosystems: Recycling processes, Nutrient Fluxes, and Agricultural Production. Marcel Dekker, inc./New York. Basel. Hong Kong.
- Larsen, J. E. and M. Guillemette. 2007. Effects of wind turbines on flight behaviour of wintering common eiders: implications for habitat use and collision risk. *Journal of Applied Ecology*, Vol. 44, pp. 516-522.
- Lawesson J.E., Fosaa, A.M. og Olsen, E.O. 2003. Calibration of Ellenberg indicator values for the Faroe Islands: *Applied ecology* 6: 53-62.

- Lensing, J., Todd, S. & Wise, D.H. 2005. The impact of altered precipitation on spatial stratification and activity-densities of springtails (Colembola) and spiders (Araneae). *Ecological Entomology*. Vol.30, pp. 194-200.
- Liley, D. and W. J. Sutherland. 2007. Predicting the population consequences of human disturbance for Ringed Plover *Charadrius hiaticula*: a game theory approach. *Ibis*, 149, pp. 82-94.
- Lindroth, C.H. 1985. *Fauna Entomologica Scandinavia*. Volume 15, part 1. Scandinavian Science Press.
- Lindroth, C.H. 1986. *Fauna Entomologica Scandinavia*. Volume 15, part 2. Scandinavian Science Press.
- Løgtingslóg nr. 48 frá 9. júlí 1970 um náttúrufríðing, sum seinast broytt við lögtingslóg nr. 110 frá 29. júní 1995.
- Mossberg, B. & Stenberg, L. 1994. *Den store nordiske flora*. GEC Gads Forlag, København.
- Niemelä, J. and D. Johan Kotze. 2009. Carabid beetle assemblages along urban rural gradients: A review. *Landscape and Urban Planning*, Vol. 92, pp. 65-71.
- Orkuráðið, Heilsufrøðiliga Starvstovan, Náttúrugripasavnið og Fiskirannsóknarstovan 1987. *Vatnorkútbygging í Eysturoynni. Árin á sjógvi og landi*.
- Scottish Agricultural college. 2006. *Presentation: Climate Change*. SAC, Aberdeen.
- SEV. 2011. *Umhvørvisárinsmeting av Vindorkuverkætlan í Neshaga*. Eifelagið SEV.
- Støðisútbúgvingin. 1979-1981. Hagin runt um tað upprunaliga Eiðisvatn varð kannaður frá 17. maí 1979 til 2. august 1981 viðv. plantum, fuglum og smádjórum. 28. maí-1. júní 1979 helt Støðisútbúgvingin summarskeið við tí endamáli at kanna Eiðisvatn við umhvørvi.
- Sutherland, W.J. 2002. *Ecological Census Techniques, a handbook*. Cambridge University Press 1996. (Reprinted 1997, 1998, 1999, 2000, 2002).
- Sørensen, S. & Bloch, D. 1990. *Fuglar í Norðurhøvum*. Føroya skúlabókagrunnur.

Heimasíður

- www.artdata.slu.se. (Svenski reyðlistin)
- www.artsdatabanken.no (Norski reyðlistin)
- www.birdlife.org (Birdlife international)
- www.cbd.int (Sáttmálin um lívfrøðiligt margfeldi)
- www.cms.int (Bonn-sáttmálin)
- www.dmu.dk (Danski reyðlistin)
- www.heathlands2007.uib.no (Directorate for Nature Management. 2007. The 10th European Heathland Workshop)
- www.iucn.org (Altjóða reyðlistar)
- www.ngs.fo (Fyribils føroyski reyðlistin)
- www.ramsar.org (Ramsar-sáttmálin)

TALVUR

Latínskt heiti	Føroyskt heiti	Plot 1	Plot 2	Plot 3	Plot 4
		%	%	%	%
<i>Agrostis capillaris</i>	Vanligt fínagras			<1	<1
<i>Deschampsia flexuosa</i>	Skyggjandi puntalastrá				<1
<i>Empetrum nigrum</i> <i>subsp. hermaphroditum</i>	Tvíkynjaður berjalyngur			24	
<i>Euphrasia sp.</i>	Eygnagras			<1	
<i>Festuca rubra</i>	Reyðvingul				<1
<i>Festuca vivipara</i>	Seyðavingul	3	4	<1	<1
<i>Galium saxatile</i>	Tálgarsteinbrá			<1	
<i>Koenigia islandica</i>	Íslenskt nalvagas	<1	<1	<1	
<i>Nardus stricta</i>	Rísið hvassagras			10	
<i>Thymus praecox</i>	Skaldabrobber		<1	5	<1
<i>Viola riviniana</i>	Dimm blákolla			2	<1

TALVA 1. METTUR TÍÐLEIKI Í % AV HVØRJUM PLANTUSLAGI SÆR Í TEIMUM 4 PLOTTINUM Á STØÐ 1

Latínskt heiti	Føroyskt heiti	Plot 1	Plot 2	Plot 3	Plot 4
		%	%	%	%
<i>Agrostis canina</i>	Hundafínagras	<1	8	1	
<i>Agrostis capillaris</i>	Vanligt fínagras	8	4	5	5
<i>Deschampsia flexuosa</i>	Skyggjandi puntalastrá	4	4	1	<1
<i>Diphasiastrum alpinum</i>	Fjallalitingarjavni	<1			
<i>Euphrasia sp.</i>	Eygnagras	<1			
<i>Festuca rubra</i>	Reyðvingul	3			
<i>Festuca vivipara</i>	Seyðavingul			2	3
<i>Galium saxatile</i>	Tálgarsteinbrá	4		2	2
<i>Juncus squarrosus</i>	Borðsev				25
<i>Nardus stricta</i>	Rísið hvassagras	4	<1		8
<i>Polytrichum sp.</i>	Trælamosi		<1		
<i>Racomitrium sp.</i>	Grámosi	95	95	90	60
<i>Selaginella selaginoides</i>	Lítill mosajavni	1	<1		
<i>Sphagnum sp.</i>	Mýrimosi				<1
<i>Thalictrum alpinum</i>	Fjallabrostagras	5	5		
<i>Thymus praecox</i>	Skaldabrobber	8	7	<1	4
<i>Viola palustris</i>	Ljós blákolla				1
<i>Viola riviniana</i>	Dimm blákolla		<1		

TALVA 2. METTUR TÍÐLEIKI Í % AV HVØRJUM PLANTUSLAGI SÆR Í TEIMUM 4 PLOTTINUM Á STØÐ 2

Latínskt heiti	Føroyskt heiti	Plot 1	Plot 2	Plot 3	Plot 4
		%	%	%	%
<i>Agrostis canina</i>	Hundafínagras			4	3
<i>Agrostis capillaris</i>	Vanligt fínagras	<1	2	3	2
<i>Anthoxanthum odoratum</i>	Angaroykgras				2
<i>Calluna vulgaris</i>	Vanligur heiðalyngur	<1			
<i>Carex bigelowii</i>	Fjallastør		2	1	2
<i>Carex echinata</i>	Tindastør	<1	1	4	5
<i>Carex flacca</i>	Følin stør	<1	<1		
<i>Carex panicea</i>	Trútin stør	<1	1	1	
<i>Cerastium fontanum</i>	Vanligt høsnagras			2	
<i>Cladonia sp.</i>	Reindýraskón				<1
<i>Deschampsia flexuosa</i>	Skyggjandi puntalastrá			1	4
<i>Diphasiastrum alpinum</i>	Lítill mosajavni	1			
<i>Empetrum nigrum subsp.</i>	Tvíkynjaður berjalyngur	<1	5	1	
<i>Hermaphroditum</i>					
<i>Euphrasia sp.</i>	Eygnagras	<1	<1		
<i>Festuca vivipara</i>	Seyðavingul			5	10
<i>Galium saxatile</i>	Tálgarsteinbrá		2	1	
<i>Hylocomium splendens</i>	Vanligur stásmosi			3	
<i>Nardus stricta</i>	Rísið hvassagras	55	65	35	15
<i>Polytrichum sp.</i>	Trælamosi	2	4	20	8
<i>Potentilla erecta</i>	Børkumura	<1	8	8	10
<i>Rhytidadelphus loreus</i>	Urðarskreyt		2	6	4
<i>Sphagnum sp.</i>	Mýrimosi	32	25	50	50
<i>Thymus praecox</i>	Skaldabrobber			1	1
<i>Vaccinium myrtillus</i>	Aðalbláber	2	4	1	<1
<i>Viola palustris</i>	Ljós blákolla				1
<i>Viola riviniana</i>	Dimm blákolla	<1			

TALVA 3. METTUR TÍÐLEIKI Í % AV HVØRJUM PLANTUSLAGI SÆR Í TEIMUM 4 PLOTTINUM Á STØÐ 3

Latínskt heiti	Føroyskt heiti	Plot 1	Plot 2	Plot 3	Plot 4
		%	%	%	%
<i>Agrostis canina</i>	Hundafínagras	<1	4		4
<i>Agrostis capillaris</i>	Vanligt fínagras	1	2	2	2
<i>Calluna vulgaris</i>	Vanligur heiðalyngur	16	<1	1	1
<i>Carex bigelowii</i>	Fjallastør	1	5	8	
<i>Carex echinata</i>	Tindastør	4	6	15	30
<i>Carex panicea</i>	Trútin stør				4
<i>Cladonia sp.</i>	Reindýraskón	2	<1	4	10
<i>Diphasiastrum alpinum</i>	Fjallalitingarjavni	5			
<i>Empetrum nigrum subsp. hermaphroditum</i>	Vanligur berjalyngur	2			
<i>Eriophorum angustifolium</i>	Mýrifípa	4	2	8	4
<i>Euphrasia sp.</i>	Eygnagras		<1		<1
<i>Festuca rubra</i>	Reyðvingul		2		
<i>Festuca vivipara</i>	Seyðavingul		6	3	10
<i>Huperzia selago</i>	Áttraðaður hostajavni				1
<i>Hylocomium splendens</i>	Vanligur stásmosi		1		
<i>Nardus stricta</i>	Rísið hvassagras	40	30	2	4
<i>Potentilla erecta</i>	Børkumura	1	<1	5	10
<i>Racomitrium sp.</i>	Grámosi	52	60	1	
<i>Scirpus cespitosus</i>	Túvuskúvagrass		2	40	4
<i>Sphagnum sp.</i>	Mýrimosi	2			
<i>Vaccinium myrtellius</i>	Aðalbláber		2		<1
<i>Viola palustris</i>	Ljós blákolla	<1	2		

TALVA 4. METTUR TÍÐLEIKI Í % AV HVØRJUM PLANTUSLAGI SÆR Í TEIMUM 4 PLOTTUNUM Á STØÐ 4.

Árinsmeting - Talvur

	St 1					St 2					St 3					St 4					
	24- jul	08- aug	22- aug	06- sep	14- sep	24- jul	08- aug	22- aug	06- sep	14- sep	24- jul	08- aug	22- aug	06- sep	14- sep	24- jul	08- aug	22- aug	06- sep		
Klukkuættir:																					
Elateridae						20					3					1					
Staphylinidae	7	1	2						7	2	5	2	7	4	2	5	3	4	1		2
Dytiscidae																					
Carabidae (Svartaklukkur)	8	17	5	3	1	4	5	4	5	3	6	1	1	2	0	10	2	3	0		
Svartaklukkusløg:																					
<i>Trechus obtusus</i>	3					2					2					3					
<i>Patrobus septrionis</i>																					
<i>Patrobus assimilis</i>	1																				
<i>Carabus problematicus</i>																					
<i>Notiophilus biguttatus</i>	2					1					4					1					
<i>Nebria salina</i>	1	1	2	2	1					2					3						
<i>Nebria rufescens</i>	1	16	2	1	2					2					2						
Diptera-undirhópar:																					
Brachycera og Cyclorrhapha	2	6	20	4	2					10					4						
Nematocera	3					5					1					2					
Skordýrahópar:																					
Hymenoptera	5					7					6					4					
Trichoptera	3																				
Lepidoptera	1					2					1										
Hemiptera-ættir:																					
Coccoidea						4					7					9					
Cicadellidae																					
Blaðlís, Aphidae	1																				
Ymist:																					
Collembola	5	29	45	3	18	8	23	66	61	21	14	16	48	74	39	13	7	58	84		
Ormverur	1					1					1					12					
Spunarahópar:																					
Araneae	8	2	1	1	1	10	8	8	6	5	15	4	5	8	13		7	8	6		
Opiliones	55	23	12	22	4	23	21	45	26	12	19	9	14	10	4	44	21	36	16		
Acarinae	4	3	2	2					10					12							

TALVA 5. RYGGLEYS DÝR.

Latínskt heiti	Føroyskt heiti	Lendisslag 1	Lendisslag 2	Útbreiðsla í Føroyum
<i>Agrostis canina</i>	Hundafínagras	x	x	Sera vanlig
<i>Agrostis capillaris</i>	Vanligt finagras	x	x	Sera vanlig
<i>Alchemilla alpina</i>	Mikilskøra	x	x	Sera vanlig
<i>Anthoxanthum odoratum</i>	Angaroykgras		x	Sera vanlig
<i>Armeria maritima</i>	Mjátt sjógras	x	x	Sera vanlig
<i>Bistorta vivipara</i>	Aksgrógvin bløðkuurt	x	x	Sera vanlig
<i>Blechnum spicata</i>	Ekstur blóðkampur		x	Sera vanlig
<i>Callitriche spp.</i>	Spógvagrass		x	Her og har
<i>Calluna vulgaris</i>	Vanligur heiðalyngur		x	Vanligur
<i>Cardaminopsis petraeae</i>	Klettaskriðublóma	x		Sera vanlig
<i>Carex bigelowii</i>	Fjallastør		x	Vanlig
<i>Carex demissa</i>	Smástør	x	x	Sera vanlig
<i>Carex dioica</i>	Tvíbýlisstør		x	Her og har
<i>Carex echinata</i>	Tindastør	x	x	Sera vanlig
<i>Carex flacca</i>	Følin stør		x	Her og har
<i>Carex panicea</i>	Trútin stør		x	Sera vanlig
<i>Carex pilulifera</i>	Linastør		x	Sera vanlig
<i>Carex saxatilis</i>	Ravnastør		x	Her og har
<i>Cerastium arcticum</i>	Stórtblømt høsnagras	x		Vanlig
<i>Cerastium fontanum</i>	Vanligt høsnagras	x		Sera vanlig
<i>Cochlearia officinalis</i>	Læknaeirigras	x	x	Sera vanlig
<i>Dactylorhiza maculata</i>	Tjaldursbørkubóndi		x	Vanlig
<i>Deschampsia flexuosa</i>	Skyggjandi puntalastrá	x	x	Sera vanlig
<i>Diphasiastrum alpinum</i>	Fjallalitingarjavni		x	Vanlig
<i>Empetrum nigrum subsp. hermaphroditum</i>	Tvíkynjaður berjalyngur	x	x	Vanlig
<i>Epilobium cf. Palustris</i>	Eingjardúnurt	x	x	Sera vanlig
<i>Epilobium lactiflorum</i>	Ljós dúnurt	x		Vanlig
<i>Eriophorum angustifolium</i>	Mýrifípa		x	Her og har
<i>Euphrasia sp.</i>	Eygnagras	x	x	Vanligt
<i>Festuca rubra</i>	Reyðvingul	x	x	Sera vanlig
<i>Festuca vivipara</i>	Seyðavingul	x	x	Sera vanlig
<i>Galium saxatile</i>	Tálgarsteinbrá		x	Sera vanlig
<i>Huperzia selago</i>	Áttraðaður hostajavni	x	x	Vanligur
<i>Hylocomium splendens</i>	Vanligur stásmosi		x	Vanligur
<i>Juncus articulatus</i>	Tjarnarsev	x		Sera vanlig
<i>Juncus biglumis</i>	Tvíagnað sev		x	Her og har
<i>Juncus bulbosus</i>	Bøllusev	x		Sera vanlig
<i>Juncus squarrosus</i>	Borðsev		x	Sera vanlig
<i>Juncus trifidus</i>	Mosasev	x		Her og har
<i>Juncus triglumis</i>	Tríagnað sev		x	Her og har
<i>Koenigia islandica</i>	Íslendskt nalvagrass	x		Sera vanlig
<i>Leontodon autumnalis</i>	Vanlig heysthagasólja	x	x	Sera vanlig
<i>Luzula maritima</i>	Sævargøtubrú	x	x	Sera vanlig
<i>Luzula spicata</i>	Aksaryski	x	x	Sera vanlig
<i>Nardus stricta</i>	Rísið hvassagrass		x	Sera vanlig

Árinsmeting - Talvur

<i>Narthesium ossifragum</i>	Beinbrotskattarklógv		x	Sera vanlig
<i>Oxyria digyna</i>	Bergeirissýra	x		Sera vanlig
<i>Pinguicula vulgaris</i>	Vanligt undirløgugras	x	x	Sera vanlig
<i>Polygala serpyllifolia</i>	Smá silkibond		x	Sera vanlig
<i>Polytrichum sp.</i>	Trælamosi		x	Vanligt
<i>Potamogeton polygonifolius</i>	Avlangt tjarnaks		x	Vanlig
<i>Potentilla erecta</i>	Børkumura		x	Sera vanlig
<i>Racomitrium sp.</i>	Grámosi		x	Vanlig
<i>Ranunculus flammula</i>	Iglasólja	x	x	Sera vanlig
<i>Ranunculus repes</i>	Skriðsólja		x	Sera vanlig
<i>Rhytiadelphus loreus</i>	Urðarskreyt	x	x	Sera vanlig
<i>Rumex acetosa</i>	Leggsýra, sýruleggur		x	Sera vanlig
<i>Sagina procumbens</i>	Jarðlagdur krásarvi	x		Sera vanlig
<i>Saxifraga hypnoides</i>	Klettasteinbrot		x	Her og har
<i>Saxifraga stellaris</i>	Stjørnusteinbrot	x	x	Sera vanlig
<i>Scirpus cespitosus</i>	Túvuskúvagrás		x	Vanligur
<i>Sedum villosum</i>	Sanddeyda	x		Sera vanlig
<i>Selaginella selaginoides</i>	Lítil mosajavni	x	x	Sera vanlig
<i>Silene acaulis</i>	Leggstutt túvublóma	x	x	Sera vanlig
<i>Sphagnum sp.</i>	Mýrimosi		x	Vanlig
<i>Thalictrum alpinum</i>	Fjallabrostagras		x	Sera vanlig
<i>Thymus praecox</i>	Skaldabrobber	x	x	Sera vanlig
<i>Vaccinium myrtellius</i>	Aðalbláber		x	Sera vanlig
<i>Vaccinium vitis-idaea</i>	Vínbláber		x	Her og har
<i>Veronica serpyllifolia</i>	Mýribládepla		x	Sera vanlig
<i>Viola palustris</i>	Ljós blákolla	x	x	Sera vanlig
<i>Viola riviniana</i>	Dimm blákolla	x	x	Sera vanlig

TALVA 6. TALVAN VÍSIR, HVØRJAR PLANTUR, IÐ ERU FUNNAR Í TEIMUM BÁÐUM LENDISLØGUNUM Í HÚSAHAGA: 1) ØKI VIÐ MEIRA SAMANHANGANDI VØKSTRI OG 2) TEIR HELDUR BERLIGU EYRSLÆTTARNIR, UMFAMT EINA METING AV, HVUSSU ÚTBREIÐSLAN AV PLANTUNI ER Í FØROYUM.