

SMOLTSTØÐ Í ÓNAVÍK

UMHVØRVISÁRINSMETING

November 2022



Yvirlitsmynd av økinum, sí eisini fylgiskjal 6.



Innihald

Smoltstøð í Ónavík	0
Umhvørvisárinsmeting	0
1. Niðurstøða	2
2. Innleiðing	3
3. Grundarlag	4
3.1. Teknisk Frágreiðing.....	4
3.2. Staðseting	5
3.3. Tíðarættan	6
4. Umhvørvisárin.....	7
4.1. Roykur.....	7
4.2. Luktur.....	7
4.3. Spillivatnleiðing.....	7
4.4. Óljóð	9
4.5. Ljós.....	10
4.6. Burturkast.....	10
4.7. Ensilaga.....	11
4.8. Ávirkan á fjøru og havbotn	11
4.9. Ávirkan á djóra og plantulív.....	12
4.10. Ávirkan á fólk og bústaðarøki	13
4.11. Ávirkan á rekreativ virði, landsløg o.a.	13
5. Samandráttur	14
6. Fylgiskjøl	14

1. NIÐURSTØÐA

Bakkafrost ætlar at byggja eina nýggja smoltstøð í Ónavík, við Lopra. Hetta er ein liður í arbeiðnum hjá felagnum, at framleiða heilsugóða vøru á burðardyggum grundarlagið við atlit til at minka um lívfrøðiligar váðar og tryggja djóravælferð.

Smoltstøðin er staðsett í Ónavík við Lopra. Staðsetingin er í høvuðsheitum grunda á tøkt lendi tætt við aliðkir í Suðuroynni eins og góðar møgulleikar fyri vatntøku. Støðin skal byggjast partvíst á verðandi lendi og partvís á nýtt lendi, ið verður gjørt við útfylling á sjógv.

Virksemið á smoltstøðini skal fevna um eina fullvirkna smoltstøð við klekjaríið, startfóðring og fýra vakstrartrinnum. Samlaða framleiðslurúmdin á støðini verður 9.860 m³. Árliga framleiðslan á støðini verður áleið 2,5 mió. smolt á knøpp 600 g, svarandi til áleið 1500 tons árliga.

Smoltstøðin er ein resirkulátiónsskipan (Recirculating Aquaculture System, RAS), ið merkir, at størsti parturin av vatninum verður reinsað og endurnýtt í skipanini. Støðin nýtir áleið 100 m³ um tíman av nýggjum vatni, ið verður tikið úr Sumbiar tunlinum. Spillivatnið frá støðini verður leitt út á streymasjógv, har rák og streymur føra spillivatnið úr landi, og vatnskiftið er so mikið stórt, at útleiðingin ikki elvir til uppsavnan av evnum og tilfari. Deyðfiskur og annað lívrúnið burturkast verður viðgjørt í súrløgutangum á økinum, áðrenn hetta verður flutt á biogassverkið Førka. Eingir ampar væntast at verða av ljósi, ristungum ella lukti frá virkseminum á støðini. Ein simulering av óljóði vísti, at tað ikki verða ampar av larmi frá støðini í nærmasta bústaðarøki.

Lendið, ið smoltstøðin skal byggjast á, verður í dag nýtt til seyðarhald. Tað verður tí ikki mett, at lendið er búlendi fyri sjáldsamar plantur. Økið liggur tætt við landsveg og bygt øki, og væntast tí ikki at verða búøki fyri serliga viðkvæman fugl. Kanning hjá Biofar staðfesti, at lívmargfeldi í sjóvarmálanum, sjónum og havbotninum í økinum er vanligt í Føroyum, og djórasløg og búlendir neyvan verða hótt av ætlaða inntrivnum. Biofar vísti á, at ætlaða inntrivið á ein ella annan hátt vil ávirka náttúruna og lívfrøðina á staðnum, men at lívfrøðin, í stóran mun, kann fóta sær aftur í nýggja umhvørvinum. Biofar metir eisini at hetta verður støðan eftir at útfyllingin við Ónavík er framd.

Samanumtikið kann sigast, at útfylling og bygging av smoltstøðini hevur eina avmarkaða ávirkan, ið er staðbundin og sum bert ger seg galdandi svarandi til ta tíðina tað tekur plantu- og djóralívinum at endurstovna seg.



2. INNLEIÐING

Verandi umhverfisárinsmeting er gjörd sambært havumhverfisverndarlógini, um at verkætlanir og virkseml á sjónum og fram við strondini, ið ávirkan náttúru og umhvørvi munandi, ikki kunnu setast í verk uttan góðkenning frá myndugleikum. Í verandi árinmeting er mettt um, hvussu smoltstøðin í Ónavík kemur at ávirka umhvørvi og náttúru.

Umhvørvisárinsmetingin lýsir staðseting og lendistørv. Virkseml í økinum, sum kan ávirka náttúru og umhvørvi verður lýst. Smoltstøðin verður lýst við altiti til slag av virkseml, herundir framleiðslu og rávørunýtslu, goymslu, el-nýtslu, o.a. Eisini fyriliggur ein mettt tíðarætlan fyri verkætlanina. Harumframt verður lýst í hvønn mun smoltstøðin væntast at ávirka náttúruna og umhvørvið, so sum fólk og bústaðarøki, djóra- og plantulív, jørð, sjógv og luft. Eisini verður útlát av dálkandi evnum, so sum spillivatn, útlát til jørð og luft, óljóð, geisling o.a. lýst í hesi árinmeting.

Árinmetingin tekur serliga støði í nærumhvørvinum við at lýsa hvørja ávirkan smoltstøðin hevur á ljóð, útlát og lukt í nærumhvørvinum. Metingar og simuleringar eru framdar fyri at meta um ávirkanina av hesum parametrum í bústaðarøkinum.

3. GRUNDARLAG

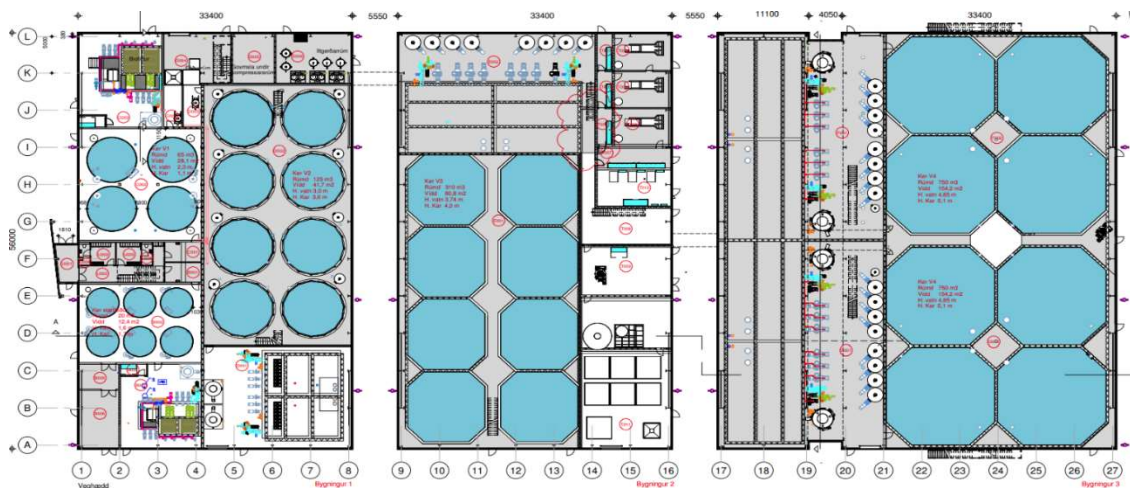
Endamálið við verkætlanini hjá Bakkafrost er at framleiða laksasmolt í góðari góðsku. Framleiðslan skal verða áleið 2,5 mió. smolt á knøpp 600 g, svarandi til áleið 1500 tons árliga.

3.1. TEKNISK FRÁGREIÐING

Virksemið á støðini skal fevna um eina fullvirkna smoltstøð við klekjarið, startfóðring og fýra vakstrartrinum, sí mynd 3.1. Samlaða framleiðslurúmdin á støðini verður 9.860 m³. Árliga framleiðslan á støðini verður áleið 2,5 mió. smolt á knøpp 600 g, svarandi til áleið 1500 tons árliga.

Smoltstøðin er ein resirkulatiónskipping (Recirculating Aquaculture System, RAS), ið merkir, at størsti parturin av vatninum verður reinsað og endurnýtt í skipanini. Støðin brúkar uml. 100 m³ av vatni um tíman við maks fóðring. Inntøkuvatnið verður tikið úr Sumbiar tunlinum, og vatnleiðingin verður lögð á eystaru síðu av landsvegnum, oman til vatnreinsiverkið. Síðan fer reinsaða vatnið víðari til vatnbrunnarnar ella beinleiðis til smoltstøðina. Vatngoymslutangarnir verða staðsettir í Havnarbrekku, sí mynd 3.2. Spillivatnið verður leitt frá støðini út á streymasjógv, har rák og streymur færa spillivatnið úr landi, og vatnskiftið er so mikið stórt, at útleiðingin ikki elvir til uppsavnan av evnum og tilfari. Spillivatnið inniheldur filtrat frá partikkulfiltrum, størri evjuflakar, sum losna, tá kør verða tømnd og tilíkt, umframt kemikalii frá reingerð. Tað er torført at rokna út neyvnu nøgdina av lívrinum tilfari í spillivatninum, men vanliga verður tikið støði í, at á leið 20% av samlaðu fóðringini verður latið út sum lívrinnið tilfar og at innihaldið av turrevni í spillivatninum er umleið 0,06%. Tað verða leitt uml. 800-900.000 m³ av spillivatni út um árið, svarandi til á leið 90-100 m³ um tíman. Á støðini verður nýtt biofiltrar, sum hava eina topprist, ið tryggjar, at biolikamini ikki sleppa úr skipanini og út í umhvørvið. Deyðfiskur og annað lívrinnið burturkast verður viðgjørt í súrløgutangum á økinum, áðrenn hetta verður flutt á biogassverkið Førka.

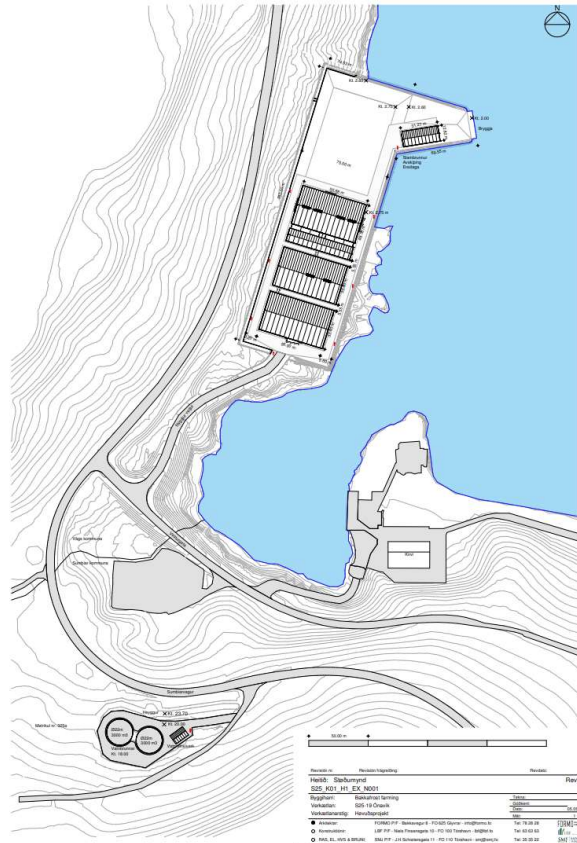
Tríggjir neyðstreymgeneratorar verða á støðini. Hesir nýta dieselolju, tá hesir verða brúktir í samband við streymslit, og annars tá teir verða royndarkoyrdir eina ferð um vikuna í uml. 1-2 tímar. Tveir 20.000 L dupultveggjaðir oljutangar verða nýttir til oljugoymslu. Teir tríggjir generatorarnir hava hvør sín oljutanga á 3000 L, ið verða fyltir eftir tørvvi við olju frá 20.000 L tangunum. Í generatorrúminum eru ongar frárenningar í gólvinum, men ein uppsamling, sum kann lofta einum leka á í minsta lagi 3000 L.



Mynd 3.1 - Flatmynd av smoltstøðini. Flatmyndin vísir, at startfóðring, vakstrartrin 1 og 2 eru í innanstu høllini, vakstrartrin 3 er í mittastu høllini og vakstrartrin 4 er í høllini uttast ímóti bryggjuni. Myndin er eisini at finna í fylgiskjali 9.

3.2. STAÐSETING

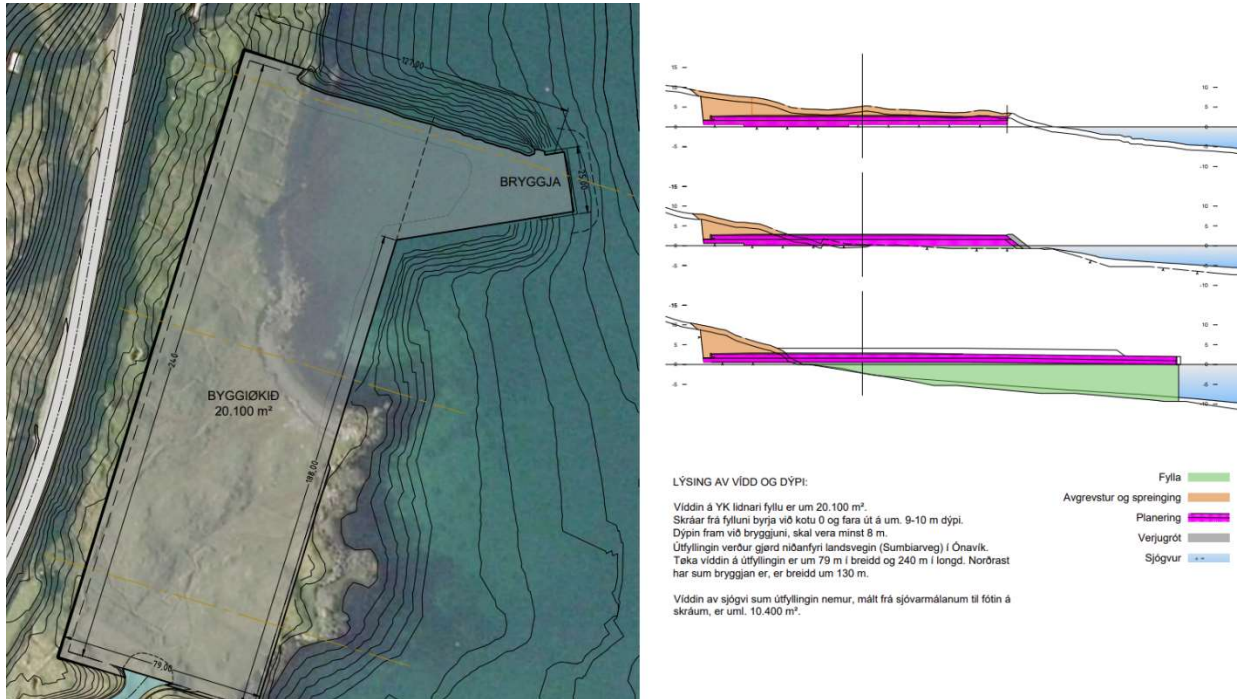
Smoltstöðin verður bygd á matr. nr. 40, Vágur, inn ímóti Ónavík við Lopra, sí mynd 3.2. Eigari av økinum er P/F Bakkafrost Farming, og sambært byggisamtyktini hjá Vágs kommunu er økið lagt av til Havna- og ídnaðarøki, sí fylgiskjal 1. Vágs kommuna veitti, í februar 2022 Bakkafrost Farming byggiloyvi til verkætlanina, samstundis sum yvirfriðingarnevndin staðfesti avgerðina hjá friðingarnevndin í Suðuroyar sýslu, um at geva Bakkafrost Farming loyvi at fremja verkætlanina, sí fylgiskjal 3 og 4.



Mynd 3.2 - Støðumynd. Myndin er eisini at finna í fylgiskjali 7.

Tveir vatnbrunnar á 3000 m³ hvør og eitt vatnreinsiverk verða staðsett á vestaru síðu av landsvegnum, við Havnarbrekku, sí mynd 3.2. Økið har vatnbrunnarnir verða staðsettir er í Sumbiar kommunu. Sambært galdandi byggisamtykt í Sumbiar kommunu, er økið H: landbúnaður. Sumbiar kommuna veitti í 2022 P/F Bakkafrost Farming loyvi at seta vatnbrunnar og vatnreinsiverk upp á økinum við Havnarbrekku eins og at gera vatnleiðingar fram við landsvegnum, sí fylgiskjal 5. Vatnleiðingin verður úr Sumbiar tunlinum, og verður lögð á eystaru síðu av landsvegnum, oman til vatnreinsiverkið og víðari til smoltstöðina. Smoltstöðin varð staðsett í Ónavík, tí økið liggur tætt við aliðkir hjá Bakkafrost í suðuroynni, men samstundis eisini í nóg stórari fjarstöðu til aðra aling, sum er kravt sambært kunngerð nr. 80 um stovnan og sjúkufyrirbyggjandi rakstur av alibrúkum. Harafturat eru góðir móguleikar fyri vatntøku í økinum. Staðsetingin í Ónavík er í økið við góðum vegakervi, men samstundis eisini í rímiligari frástøðu frá bústaðarøki. Nærmasti granni er áleið 300 m frá støðini.

Smoltstöðin kemur lutvíst at verða á tøkum lendi inni á landi og lutvíst á útfyllingini á sjógv. Tøka víddin á útfyllingini er um 79 m í breidd og 240 m í longd. Norðast á útfyllingini verður ein bryggja, og økist breiddin á útfyllingini her til umleið 130 m, sí mynd 3.3 og fylgiskjal 8. Víddin av sjógv, sum útfyllingin nemur, mált frá sjóvarmálanum til fótin á skráum, er uml. 10.400 m². Samlaða byggið er 20.100 m².



Mynd 3.3 - Skitsa av planering av byggiðkinum. Útfyllingin kemur at verða í norðara enda av byggiðkinum. sí fylgiskjal 8.

3.3. TÍÐARÆTLAN

Eftir ætlan verður farið í gongd við byggingina 1. juli 2023 og væntast hendan at varða í tvey ár.

4. UMHVØRVISÁRIN

Smoltstøðin kann hava við sær ymisk árin á nærumhvørvið, so sum luftdálking, óljóð, lukt, burturkast og ymiskt annað. Árinini kunnu ávirka lívfrøðiliga margfeldni í nærumhvørvinum, eins og trivnaðin hjá fólki at upphalda seg í umhvørvinum.

Til tess at finna framm til hvørji árin smoltstøðin vil viðføra á umhvørvið, eru simuleringar gjørdar av óljóði frá støðini. Harumframt eru metingar gjørdar av frárenslis, burturkasti, dálking av jørð o.ø. Ein búlendiskanning er gjørd, fyri at lýsa lívfrøðiliga margfeldið undir havvirkflatum í økinum, og á tann hátt meta um ávirkanina, sum verkætlanin hevur á økið.

4.1. ROYKUR

Tá neyðstreymgeneratorarnir eru í gongd, brenna teir olju, og roykurin frá brenningini verður tá leiddur út ígjøgnum skorstein í tekjuni (12 m úr veghædd). Undir vanligum rakstri eru generatorarnir ikki í gongd, og tá er ongin roykur. Eingin munandi luftdálking verður frá virkseminum.

4.2. LUKTUR

Framleiðslan fer fyri tað mesta fram innandura í lukkaðum skipanum, so ongin luktur stendst av støðini undir vanligum rakstri. Á støðini eru ásettar leiðbeiningar fyri handfaring av deyðfiski og slammi. Spillivatnið verður savnað saman í afturlatnari spillivatnsskipan, og deyðfiskur verður koyrdur í súrløgu beinanvegin, og síðani burturbeindur, so ongin luktur stendst av hesum. Eingin ampi av lukti verður í økinum, ella í bústaðarøkinum tætt við støðina.

4.3. SPILLIVATNLEIÐING

Sum ásett í kunngerð nr. 111 um spillivatn¹ verður spillivatnið savnað saman og, í afturlatnari spillivatns-skipan, leitt út á hóskaði sjóøki, har rák og streymur føra spillivatnið úr landi og útleiðingin ikki elvur til uppsavnan av evnum og tilfari. Staðsetingin av spillivatnsútleiðingini kemur at liggja soleiðis, at munnurin er í minsta lagi 1 km frá aliðkjunum A-19 og A-92 eins og ásett í kunngerð nr. 80 frá 14. juni 2019, um stovnan og sjúkufyribyrgjandi rakstur av alibrúkum.

Smoltstøðin liggur við sjóvarmálan, og alt spillivatnið á støðini skal tí pumpast. Ein slambrunnur verður gjørdur, og úr honum verður pumpað út á sjógv.

Leiðingin út á sjógv verður dimensionerað til tað, sum svarar til vanligan rakstur.

Slambrunnurin tekur so variatiónirnar í lastini, sum tá eitt kar verður tømt. Hetta ger, at leiðingin út á sjógv og pumpurnar kunnu vera minni. Tað verða leitt uml. 800-900.000 m³ av spillivatni út um árið, svarandi til á leið 90-100 m³ um tíman. Slamleiðingin kemur at líkjast vatnleiðingini í mynd 4.1.

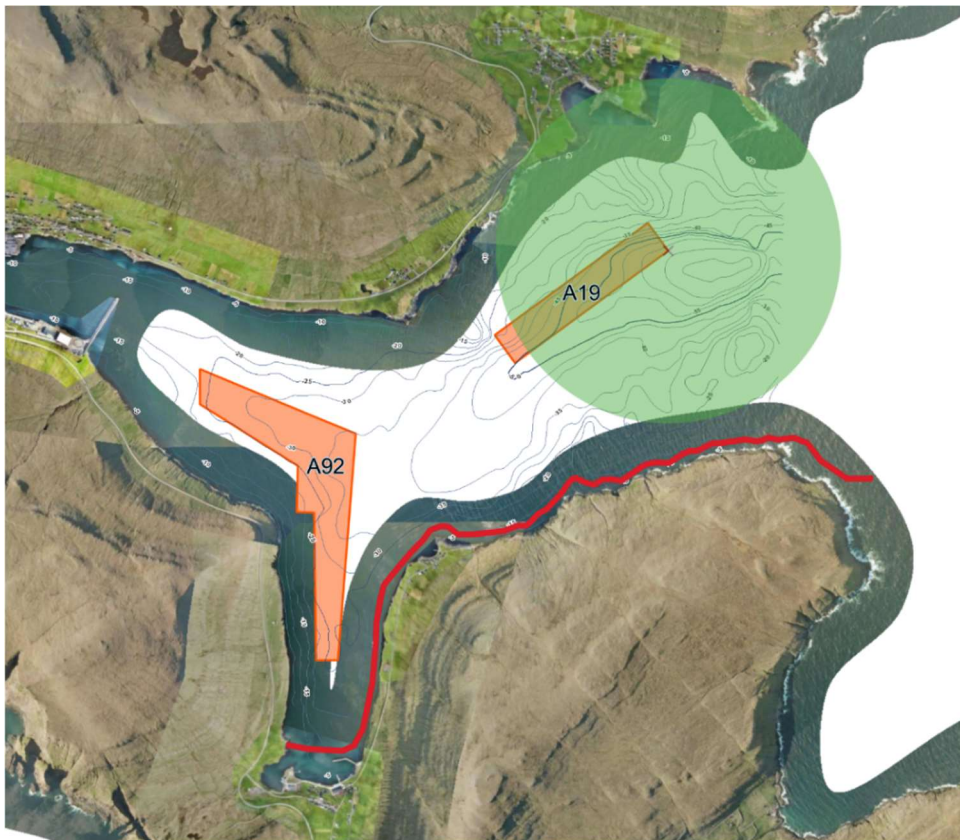


Mynd 4.1: Vatnleiðing tvørtur um Skálafjørðin. Ein slamleiðing líkist nógv vatnleiðingini.

¹ Kunngerð nr. 111 frá 7.september 2009 um spillivatn

Alt spillivatnið frá stöðinni verður sannað í einum slambrunni, og verður herfrá pumpa út á streyma sjógv í eini innilokaðari spillivatnsleiðing. Leiðingin nýtir PE100 rör, sum hava eina lívitið upp til 100 ár, eru ikki eitrandi, eru skarnfrávísandi, og eru mótstøðufør ímóti smáverum². Hesi rörini verða vektað niður av Capone 2 betongsøkkum hjá Skjæveland, ella líknandi. Hesi betongsøkkini eru boltfrí søkk, sum eru løtt at montera og tryggja at leiðingin liggur á havbotninum, har sum hon verður løgd³. Capone 2 hava ikki etsandi tilfar, hava langa lívitið, og eru løtt og góð at montera.

Endamálið við leiðingini er, at ávirkanin av aldu og botnhalli á økinum, vil verða við til at tryggja, at tilfari ikki savnast á botninum, men verður ført burtur. Eingin streymmátning er gjørd framvið sunnari landi. Har eru gjørdir ymiskar mátingar í fjørðinum, men tað verður met, at hesar ikki geva eina nóg góða ábending um streymviðurskiftini við sunnara landi. Ætlanin er, at gera eina streymkanning framvið sunnara landi áðrenn spillivatnsleiðingin verður løgd út. Tann neyva staðseting av rørmunninum er tí ikki avgjørd enn, men tað kemur at verða í einum øki sum tryggjar, at spillivatni verður leitt út á sjógv, har rákið førir spillivatnið úr landi, og útleiðingar hvørki elva til uppsavnan av evnum ella tilfari. Uppskot til møgulig staðseting av spillivantsmunninum sæst á mynd 4.2. Munnurin kemur at liggja einastaðnis á reyðu linjuni.



Mynd 4.2 – Uppskot til staðseting av slamleiðing. Tann grøn ringurin vísur á 1 km frástöðu frá alíki A-19. Spillivatnsleiðingin er teknað við reyðu linjuni. Tað er ikki avgjørt enn, hvar munnurin á spillivatnsleiðingini skal verða, men hann kemur at liggja einastaðnis á reyðu linjuni. Tá úrslitinið frá streymkanningum á økinum eru tøk, verður endalig avgerð um staðseting tikin.

²Product Catalogue Polyethylene Pipes for Portable Water Applications (Wavin, 2019) -> <https://www.wavin.com/tr-en/downloads?systems=S007>

³Produktkatalog 2015/2016 Revisjon 1 (Skjæveland, 2015/2016) -> <https://www.skjæveland.no/common/fb/view.aspx?assetid=6832>

4.4. ÓLJÓÐ

Ein meting er gjörð av óljóðinum, sum kemur frá støðini. Støði er tikið í “Vegleiðing um óljóð”, talva 4.1, sum Umhvørvisstovan hevur latið gjørt. Umhvørvisstovan mælir til, at óljóðið frá vinnuligum virksemi ikki fer upp um virðini í talvu 4.1.

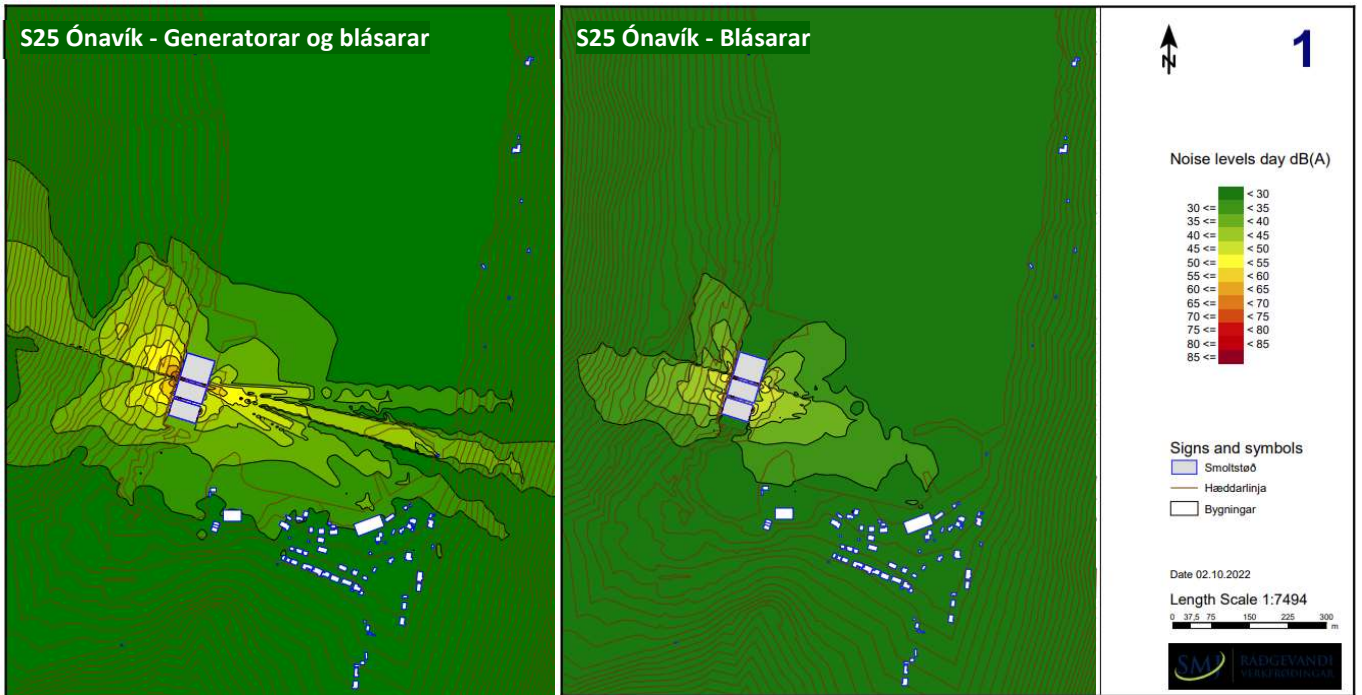
Størstu keldurnar til óljóð frá støðini eru neyðstreymsgeneratorarnir og teir 12 blásarar til avgassarar. Tríggir neyðstreymsgeneratorar verða á støðini. Neyðstreymsgeneratorarnir eru einans í gongd í samband við streymslit ella tá teir verða kannaðir einaferð um vikuna, í 1-2 tímar. Í mesta lagi tveir verða í gongd, um elveitingin frá SEV verður slitin. Annars eru neyðstreymsgeneratorarnir í gongd í minni enn 50 tímar árliga, og SEV upplýsir at tað eru millum 2 og 4 streymslit árliga. Harafturat kemur streymslit aloftast í samband við illveður, og tá verður ljóðið harðari frá veðrinum enn frá generatorunum.

Talva 4.1: Vegleiðandi markvirði fyri óljóð – dB(A). Varsemi skal takast til óljóð, sum er sett saman av sera lágfrekventum óljóði (frekvensum undir 50 Hz) av tí at dB(A)-metingin ikki tekur nøktandi fyrilit fyri tílíkum óljóði.

	mán. - frí. kl. 07 - 18 leyg. kl. 07 - 14	mán. - frí. kl. 18 - 22 leyg. kl. 14 - 22 sunn- og hálgidagar kl. 07 - 22	Allar dagar kl. 22 - 07
Øki 1: Vinnuøki, har larmandi virksemi kann fara fram	70 dB(A)	70 dB(A)	70 dB(A)
Øki 2: Vinnuøki, har minni larmandi virksemi kann fara fram	60 dB(A)	60 dB(A)	60 dB(A)
Øki 3: Blandað bústaðar- og miðstaðarøki	55 dB(A)	45 dB(A)	40 dB(A)
Øki 4: Bústaðarøki	45 dB(A)	40 dB(A)	35 dB(A)

Simuleringar eru gjördar í SoundPLAN fyri óljóðið frá støðini. Landslagið rundan um støðina er teknað inn í eitt modell, og síðani eru simuleringar gjördar, sum flatukeldur á fasaduni. Neyðstreymsgeneratorarnir eru innilokaðir við isoleraðum veggum, og standa í veghædd á bygninginum við isoleraðum lofti. Sostatt kann síggjast burtur frá hesum flatum. Óljóðskeldan frá neyðstreymsgeneratorunum fer út gjøgnum fasaduna í mittasta bygninginum norðeftir og gjøgnum ventilatiónsrastirnar. Generatorarnir venda norðeftir og eru staðsettir millum bygningarnar, so minst møguligur ampi er fyri bygda økið. Blásarnir verða staðsettir soleiðis, at teir venda burtur frá bústaðarøkjum og eru tí sum minst til ampa fyri umhvørvið.

Markvirðið fyri óljóð verður roknað í mátipunkti við nærmasta granna. Mynd 4.3 til vinstu, vísir simulering av óljóðinum frá støðini, tá allir blásarnir og allir tríggir neyðstreymsgeneratorarnir koyra samstundis (worst case). Av tí at útgerðin kann koyra í døgndrift, verður markvirðið í hesum føri 35 dB(A). Frástøðan frá óljóðskelduni nærmasta granna verður umleið 340 m. Á myndini sæst, at óljóðið frá blásarunum og



Mynd 4.3: T.v.: ljóðsimulering við øllum blásarum og øllum neyðstreymsgeneratorum (worst case). T.h. ljóðsimulering við øllum blásarum (vanligur rakstur). Sí eisini fylgiskjal 14.

neyðstreymsgeneratorum liggur á markinum millum 30 og 35 dB(A), til nærmasta sethús, sí eisini fylgiskjal 14. Av tí at bert tveir neyðstreymsgeneratorar koyra í senn, um streymslit kemur fyri, og at teir altíð verða royndarkoyrdir í arbeiðstíð, kemur óljóði ikki at hava ampa fyri nærumhvørvið. Undir vanligum rakstri eru bert blásarnir tendraðir, og er ljóðskeldan tá munandi veikari, sí mynd 4.3 til høgru, ella fylgiskjal 14. Simulering av óljóði vísir, at eingin ampi verður av óljóði við nærmasta granna í vanligum rakstri.

4.5. LJÓS

Í byggitíðarskeiðnum verður økið væntandi væl upplýst, fyri at tryggja eitt trygt arbeiðspláss. Tó verður ansað eftir at ljós einans lýsir tá ið tøvur er á tí, tað verið seg í arbeiðstíð og tá tað er myrkt. Ljósið fer ikki at hava við sær ampa fyri nærumhvørvi ella bústaðarøkið í Lopra.

4.6. BURTURKAST

Meðan bygt verður skal væntast nógv byggirusk, so sum innpakningur, rør, káplar og annað, ið verður latið inn til góðkent móttøkupláss.

Tá verkið er farið í rakstur kann væntast burturkast, so sum: húsarhaldsrusk, brennbart rusk, papp og annað. Alt burturkast verður latið til hóskandi móttakara t.d. IRF. Burturkastið verður skilt sambært ásetingum hjá móttakaranum, og verður goymt soleiðis, at tað ikki er til ampa á støðini.

Spillolja, ið hevur verið nýtt til at smyrja osfr. verður latin IRF. Oljugoymslan er tveir 20.000 L dupultveggjaðir oljutangar. Til hvønn av teimum trimum neyðstreymsgeneratorunum er ein oljutangi á 3000 L. Teir verða fylt

við olju úr 20.000 L tangunum. Í generatorrúminum eru ongar frárenningar í gólvinum, men ein uppsamling, sum kann lofta einum leka á í minsta lagi 3000 L.

4.7. ENSILAGA

Deyður fiskur verður tikin upp úr hvørjum kari, har hann síðani verður leiddur gjøgnum eina súgviskipan og í eina felags súrløgu við kvørn, ið verður staðsett uttandura á øki fyri seg (sí støðumynd, mynd 3.1). Ein kvørn og tveir súrløgutangar á 12 m³ verða á støðini. Súrløguviðgerðin er við meyrusýru. Súrløgutangarnir eru støddarmettir, so teir rúma 1% av samlaða biomassanum, og megna at taka ímóti, um hópdeyði kemur fyri í einum kari í síðsta vakstrartrini, har fiskurin er størstur. Súrløgan verður heintað og koyrd á Førka, har tað verður gjørt til biogass.

4.8. ÁVIRKAN Á FJØRU OG HAVBOTN

Umráðandi er at lýsa lívfrøðiliga margfeldið í økinum og lýsa, hvørja ávirkan útfyllingin kann hava á plantu- og djóralív frá sjóvarmálanum og nakað útum ætlaðu útfyllingina. Biofar hevur tí, vegna P/F Bakkafrøst, gjørt eina búlendiskanning við Ónavík fyri at lýsa lívfrøðiliga margfeldið undir havvirflatuni í økinum.

Ónavík liggur á Lopransfirði, ið aftur liggur út til Vágsfjørð. Sambært kunngerð nr. 82. frá 2019 um tillutan av aliloyvum er Vágsfjørður, íroknað Lopransfjørður og Víkarfjørður, laksaalífjørður. Økið við Ónavík er vart ímóti stórvegis havaldu og brimi. Alduávirkanin minkar suður við landinum, serliga av tangunum, sum stinga seg út í syðra parti á økinum. Havbotnurin í økinum er, sum í líknandi økjum, samansettur av harðbotni inni við land, sum síðani fer líðandi út í sandbotn, tá ið tað dýpist. Lívfrøðiliga margfeldið er beinleiðis tengt at faktisku umstøðunum, sonevndu ólivnu umstøðunum, ið gera seg galdandi í økinum, eitt nú streymviðurskifti, brim, hiti o.ø., ið eru avgerandi fyri, hvørji djór trívast her.

Úr sjóvarmálanum, út á umleið 2-5 metrar, er botnurin hella, klettur og grót, sum er undirstøði hjá tonglatara, tarablaði og ymsum øðrum tarasløggum. Í yrtra partinum er tararondin mest myndað av tonglatara, meðan hon í innara partinum er myndað av tarablaði. Uttanfyrir 2-6 metra dýpi hvørvur taraskógurin, og sandbotnur tekur við.

Á harðbotninum er ymsur taragróður, soppavøxstur og smá djór. Flestu djórini kunnu bólkast í bólkarnar krabbadýr, lindýr, tindadýr og sjóbjólgar.

Djóralívið á sandbotninum er minni ríkt og fjøllbroytt. Lítið av djórum er at síggja omanvert botnin, bert onkur agngágga, krossfiskur, langskel, fjørukrabbi, gággukrabbi, umframt nakað fitt av fjørumaðki er at finna. Ein tíðilig øking í djóralívinum sást, tá ið farið varð inn á syðra partin av økinum í mun til norðara partin. Eisini sást ein broyting í botninum, frá miðalgrovum sandi norðast, til fínari sand og grús sunnast á økinum. Ymisk sløg av bustmaðkum vóru at finna í sandbotninum.

Útfyllingin í samband við ger av smoltstøðini í Ónavík hevur við sær, at sjóvarmálin verður fluttur upp ímóti 50 m longur út á sjálvum byggiøkinum, og nakað meira, upp í eini 100 m í samband við bryggjuna. Hetta hevur við sær, at plantu- og djóralívið framvið sjóvarmálanum og á hesum øki, verður ávirkað, tí útfyllingin flytir náttúrliga liviumstøðurnar hjá hesum. Mett verður tó, at talan er um eina avmarkaða ávirkan, ið er tengd at teimum á leið 240 m framvið landi, og ikki eina ávirkan, ið fevnir langt útum økið og ávirkar økið rundanum.

Kanningin hjá Biofar, sum er at finna í fylgiskjal 15, staðfesti, at lívmargfeldi í øllum økinum er vanligt í Føroyum, og djórasløg og búlendir neyvan verða hótt av ætlaða inntrivinum.

4.9. ÁVIRKAN Á DJÓRA OG PLANTULÍV

Sambært Umhvörvisstovuni er nærliggjandi þeki flokka sum bður. Djóra- og plantukanningar eru ekki gjörðar á þekinum innanfyri Ónavíkatanga, har verandi lendi verður tikið til byggingina. Talan er tó ekki um órørt lendi í hesum þekinum. Hetta sæst millum annað við at partar av lendum eru dreñaðir, og at lendið annars hefur verið nýtt til seyðahald. Tað verður tí ekki væntað, at lendið er búþekið fyri serliga viðkvæmar ella sjáldsamar plantur, men heldur líkist vanligum føyroyskum lendi.



Mynd 5.1: Toppografískt kort av Lopra. Blái fýrakanturinn er staðsetingin av smoltstøðini. Tað grøna þeki er sambært Umhvörvisstovuni flokkað sum bður.

Smoltstøðini kemur at liggja nærindis landsvegi, bygdum þeki og øðrum viðurskiftum, ið longu kunnu virka órógvandi fyri fugl. Sambært ferðsluteljingum hjá Landsverk frá 2012⁴, koyrdi í miðal 602 bilar um samdøgri eftir vegnum framvið Lopranesfjørðin, norðanfyri smoltstøðina. Harafturat koyrdi í miðal 363 bilar um samdøgri framvið Lopranesdal. Undir byggingini kann væntast, at tað av fugli, ið møguliga heldur til á þekinum flytur meðan byggingin fer fram. Byggingin verður skipa soleiðis, at arbeiðið ikki hefur óneyðuga stóra ávirkan á fugla- og djóralívið í þekinum.

Ein fuglakendur persónur á hesi leiðini vísur á, at har er lítið av fugli at órógva. Tað mesta av fuglinum heldur til longri norðuri á vestara armi á fjørðinum. Har er eingin búfuglur. Teir sum steðga inni í vikini, eru bara til staðar í ein ella tveir dagar. Frá smoltstøðini eru umleið 200 m av þøi niðan til órørt lendi. Bðurin verður brúktur til seyðahald, og øgiliga lítið av fugli heldur til her. Hinvegin finst væl nógv av dunnufugli við Lopraneseiði. Fuglurin er krógvaður við vøtnini á Lopraneseiði, og verður tí ekki órógvaður. Samanumtikið metir fuglakendi persónurin, at har er lítið at órógva inni í vikini, og hann sær ongan trupulleika við staðsetingini av smoltstøðini.

⁴ Ferðslan 2012, Landsverk, <https://www.landsverk.fo/fo-fo/borgari/fer%C3%B0sluplanlegging> (31-10-2022)

4.10. ÁVIRKAN Á FÓLK OG BÚSTAÐARØKI

Ávirkanin frá smoltstøðini á bústaðarøki og gerandisdagin hjá fólki í Lopra verður avmarkað. Størsta broytingin er, at smoltstøðin kemur at síggjast væl frá bygdini og at ferðslan í økinum verður nakað økt.

Tung ferðsla kemur við fóðri, at avheinta ensilagu og í samband við fiskaflutning av og á. Tunga ferðslan verður so mikið lítil, at hon ikki kemur at ávirka bústaðarøkið í Lopra. Nakað av ferðslu verður á sjónum millum bryggjuna og aliðkuni úti á fjørðinum. Ferðslan á sjónum verður so mikið avmarkað, at hon ikki kemur at ávirka bústaðarøkið ella lívmargfeldi í økinum munandi.

Smoltstøðin væntast at hava eina positiva ávirkan á bygdina og Suðuroynna sum heild. Borgarstjórar í bæði Vágs og Sumbiar kommunu feignast um stóru íløguna, sum verður gjørd í oynni. Smoltstøðin kemur at hava eina positiva sosiala ávirkanin á fólk og bústaðarøki.

4.11. ÁVIRKAN Á REKREATIV VIRÐI, LANDSLØG O.A.

Smoltstøðin kemur at hava eina ávísa ávirkan á náttúru og umhvørvi í økinum, við tað at inntriv verður gjørt í náttúruna. Støðin kemur at liggja nakað frá sjálvari víkini í Ónavík, sum verður varðveitt, meira ella minni sum hon er. Ein atkomuvegur verður gjørdur frá Vesturgøtu og út ímóti nýggju smoltstøðini. Nakað av inntrivi er longu gjørt í víkini við útbygging av havnarøkinum í Lopra, og tí verður ikki mett, at smoltstøðin kemur at broyta rekreativa virði í víkini stórvegis.

5. SAMANDRÁTTUR

Lendið, ið smoltstøðin verður bygd á, verður í dag nýtt til seyðarhalda. Tað verður tí ikki mett, at lendið er búlendi fyri sjáldsamar plantur í Føroyum. Økið liggur tætt við landsveg og bygt øki, og væntast tí ikki at verða búøki fyri serliga viðkvæman fugl. Kanning hjá Biofar staðfesti, at lívmargfeldi í sjóvarmálanum, sjónum og havbotninum í økinum er vanligt í Føroyum, og djórasløg og búlendir neyvan verða hótt av ætlaða inntrivinum. Biofar vísti á, at ætlaða inntrivið á ein ella annan hátt vil ávirka náttúruna og lívfrøðina á staðnum, men at lívfrøðin virkar soleiðis, at hóast náttúrligu umstøðurnar broytast/flytast og ávirka plantu- og djóralívið lokalt, so fótar lívfrøðin sær í stóran mun aftur í nýggja umhvørvinum. Biofar metir, at hetta verður støðan eftir at útfyllingin við Ónavík er framd.

Endaliga staðsetingin av spillivatnsmunninum er ikki avgjørd enn. Tørvur er á streymkanningum á økinum framvið sunnari landi. Streymkanningarnar fara at verða gjørdar, sum ein liður í byggingini av smoltstøðini. Spillivatnið skal fyrst úr landi uttan at elva til uppsavnan av evnum og tilfari. Deyðfiskur og annað lívrundið burturkast verður viðgjørt í súrløgutangum á økinum, áðrenn hetta verður flutt á biogassverkið Førka. Eingir ampar væntast at verða av ljósi, ristingum ella lukti frá virkseminum á støðini. Ein simulering av óljóði vísti, at tað ikki verða ampar av larmi frá støðini í nærmasta bústaðarøki.

Samanumtikið kann sigast, at útfylling og bygging av smoltstøðini hevur eina avmarkaða ávirkan, ið er staðbundin og sum bert ger seg galdandi svarandi til ta tíðina tað tekur plantu- og djóralívinum at endurstovna seg.

6. FYLGISKJØL

- Skjal 1. Góðkend byggisamtykt Vágs kommuna
- Skjal 2. Góðkend byggisamtykt Sumbiar kommuna
- Skjal 3. Loyvi frá Yvirfriðingarnevndini
- Skjal 4. Byggiloyvi, Vágs kommuna
- Skjal 5. Byggiloyvi, Sumbiar kommuna
- Skjal 6. Yvirlitsmynd
- Skjal 7. Støðumynd
- Skjal 8. Skitsa av planering
- Skjal 9. Flatmynd av veghædd
- Skjal 10. Flatmynd av 1. hædd
- Skjal 11. Skurðar A-A og B-B
- Skjal 12. Yvirlit yvir karhallir
- Skjal 13. Frárennngar, yvirlit
- Skjal 14. Óljóð simuleringar
- Skjal 15. Búlendiskanning við Ónavík, Biofar