

2019

BIOFAR Nov. 2019
Ámundur Nolsø




Búlendiskanning við Ónavík á Lopransfirði

Lívfrøðilig støðulýsing av botninum



Trøllahummari (*Galathea cf. intermedia*).

<p>Heiti á frágreiðing: Búlendiskanning við Ónavík á Lopransfirði</p>	<p>Ávísast sum: Nolsø, Á. 2019. Búlendiskanning við Ónavík á Lopransfirði - lívfrøðilig støðulýsing av botninum. Biofar. Frágreiðing 2019-088. 39p.</p>
<p>Høvundur: Ámundur Nolsø</p>	<p>Kunngerðarstøða: Ikki almenn ✓ Almenn</p>
<p>Kanning gjørd: 17. og 29 oktober 2019 Frágreiðing handað: 30. november 2019</p>	<p>Frágreiðingarnúmer: 2019-088</p>
<p>Tal av síðum: 39</p>	<p>Kundi: P/f Formo</p>
	<p>Arbeidsstøða: Tað verður arbeitt Til rættlestur: Sent kunda Endalig ✓</p>
	<p>Endaliga góðkent: Ámundur Nolsø (stjóri) </p>

Innihaldsyvirlit

INNLEIÐING	3
NIÐURSTØÐA.....	5
ENDAMÁL	6
LÝSING AV FRAMFARARHÁTTI.....	6
YVIRSKIPAD UM BÚLENDI OG VARÐVEITSLU.....	8
BOTNLÝSING.....	9
KANNINGARÚRSLIT	13
MYNDIR AV SLØGUM	16



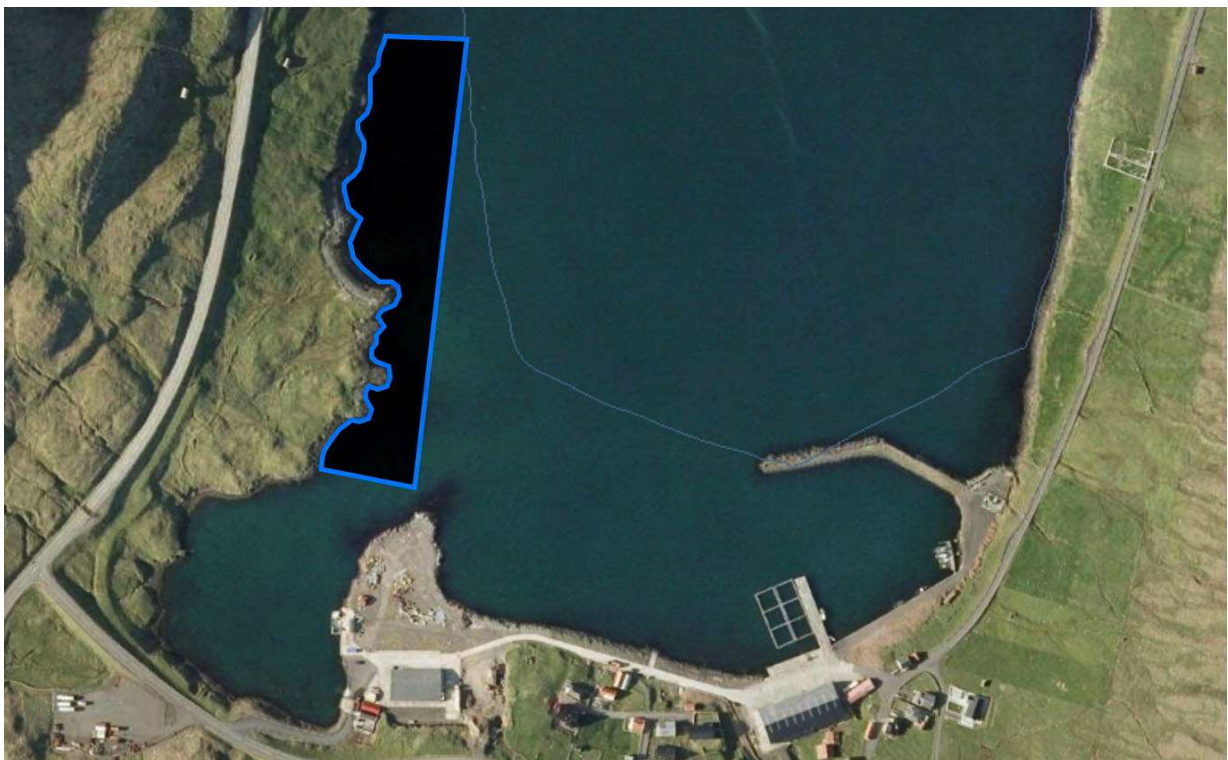
Pungrækja (*Mysida* sp.)

Innleiðing

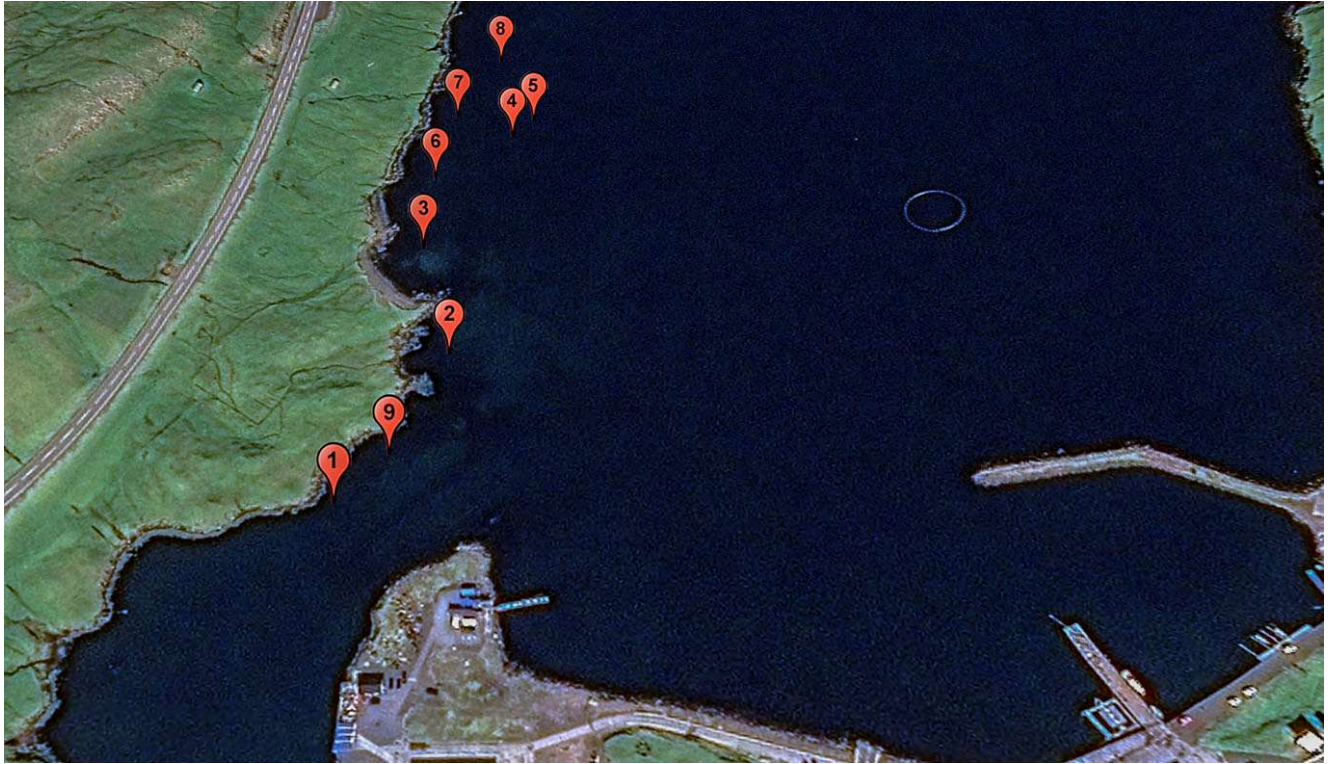
Eftir avtalu við Eyðun Petersen, vegna P/f *Formo*, hefur *Biofar* gjört kanning av økinum norður frá Ónavík á Lopransfirði.

Kannaða økið fevnir umleið 340 metrar av strandalinju norður frá Ónavík. Í beinari linju er talan um á leið 290 metrar suður-norður. Eystur-vestur, er kannað frá fjørumarkinum, út á uml 10 metra dýpi í landnyrðingshorninum, sum svarar til 20 til 60 metrar úr landi (mynd 1). Víddin á kannaða økinum er umleið 16.500 m².

Kanningararbeiðið bleiv gjørt dagarnar 17. og 29. oktober 2019.



Mynd 1. Yvirlit yvir kannaða økið norðanfyri Ónavík.



Mynd 2. Yvirlit yvir sýnistøkustøð við van Veen grabba (1-9).

Niðurstøða

Úrslitið av kanningunum vísir at økið, smb altjóða skipanini hjá JNCC¹, er býtt í fimm búlendissløg, tað sætta eyðnaðist ikki at flokka innan skipanina:

Sandbotnur. Sandbotnur er niðanfyrri 3-5 metra dýpi. Trý sløg av sandbotnabúendum eru staðfest: Norðasti partur, suður til Ónavíksmøl er SS.SCS.ISC.SLan -búlendi. Haðani, suður til tangan, við syðra enda á mølini, er SS.SSA.IMuSa.AreISa-búlendi. Sandbotnurin sunnanfyri hendan tangan er SS.SSA.IMuSa-búlendi.

Harðbotnur við tara. Rondin undir fjørumarkinum er harðbotnað. Uttasti parturin er mest ábærur. Suður til Ónavíksmøl er CR.HCR.Xfa-búlendi. Ónavíksmøl er búlendi, sum ikki er flokkað sambært JNCC-skipanini. Sunnanfyri Ónavíksmøl er IR.MIR.KT.LdigT-búlendi.

Harðbotnaði parturin av økinum ber fjølbroytta lívfrøði, meðan sandbotnurin er minni fjølbroyttur.

Einki av staðfestu búlendunum ella sløgum verða mett sjáldsom fyri Føroyar.

Talva 1. Mett varðveitingarvirði. Sløg og búlendi verða bólkað í: eindømi, sjáldsamt ella vanligt. Vakurleiki: vanligt og sera vakurt. Rekreativ og vinnuvirði: onki, nakað og stóran týðning.

	Altjóða	Føroyar	Lopransfjørður
Sløg			
Dýrasløg	Vanligt	Vanligt	Vanligt
Búlendir			
Sandbotnur (>3-5m):			
SS.SCS.ISC.SLan	Vanligt	Vanligt	Vanligt
SS.SSA.IMuSa.AreISa	Vanligt	Vanligt	Vanligt
SS.SSA.IMuSa	Vanligt	Vanligt	Vanligt
Harðbotnur (<3-5m)			
CR.HCR.Xfa	Vanligt	Vanligt	Vanligt
Mølin	Óvist	Vanligt	Eindømi
IR.MIR.KT.LdigT	Vanligt	Vanligt	Sjáldsamt
Estetisk virði			
Vakurleiki	Vanligt	Vanligt	Vanligt
Rekreativ virði			
Kavarøki	Onki	Onki	Nakað
Seiðaberg	Onki	Onki	Nakað
Vinnuvirði			
Hummaraveiða	Onki	Onki	Onki
Gággufiskiskapur	Onki	Onki	Onki/nakað
Krabbaveiða	Onki	Onki	Nakað

¹ <http://jncc.defra.gov.uk/page-1529>

Endamál

Endamálið við kanningini er, at lýsa botnin á økinum í samband við ætlan um at gera havnalag í smb við bygging av smoltstøð á staðnum. Í hesum sambandi ynskir umsitarin av verkætlanini P/f *Formo*, at veita vissu fyri, at ein slík víðkan ikki er í stríð við umhvørvisumsitingina av økinum.

Niðurstøðan av kanningini kann umframt verða nýtt sum amboð hjá Umhvørvisstovuni í eini viðgerð av góðkenning av eini møguligari havnarvíðkan.

NB! Kanningin umfatar ikki fjøruna ella annað uppi á turrum; einans botnin niðanfyrri vatnskorpuna.

Lýsing av framfararhátti

Til metingar, hvørt økið húsar sjáldsom sløg ella serlig fyrbrigdi, er neyðugt at staðfesta hvørj sløg av búlendum eru. Økið (Mynd 1) er filmað við upptøktóli í einum ROV'i. Hesin framfararhátturinn gevur eitt yvirlit av økinum, og til ber at fáa eina hómung av, hvørji búlendissløg økið húsar. Filmsupptøkur eru umframt nýttar til skjalfestan, og sum grundarlag at velja út støð, sum eru relevant at kanna meira gjøllað. Taraskógurin er sera tættur hesa ársins tíð, so ikki er framkomandi við ROV'inum. Tískil var víðka um vavið við kavaraeygleiðingum í taraskóginum. Sýnið í sjónum var avmarkað undir ROV-arbeiðnum, og merkti góðskuna á video upptøkunum.

Innsavnan var framd við grabba (van Veen, 0,025m² (støðirnar 1-9)) frá báti (Mynd 2). Hetta er gjørt, sum liður í at staðfesta dýralívið niðri í botntilfarinum, sum ikki er sjónligt og harvið ikki kann eygleiðast ella avmyndast. Ikki eyðnaðist at heinta botntilfar upp á støðunum 4 og 5. Umframt er innsavnan neyðug til navngreining av dýrasløgum, sum ikki ber til at navngreina við myndatøku. Savnaðu sýnini vórðu kannaði nærri undir stereoluppi á starvsstovu.

Sløg eru tengd at ávísimum búlendum

Búlendi eru samansett av sløgum, sum síðan verða brúkt at eyðkenna tey ymisku búlendingini. Búlendingini eru í stóran mun tey somu um allan heim, men sløgini skifta. Í Føroyum vil samansetingin av sløgum líkna samansetingini av sløgum um okkara leiðir, t.d í Bretlandi, Noreg og Íslandi. Hetta hevur við sær at vit, í stóran mun, kunna eyðmerkja búlendingini tá vit kenna sløgini, og umvent. Tó so, frábrigdi kunnu altíð vera.

Yvirskipaður kanningarháttur:

- Staðfesta sløg av búlendum í kanningarøkinum
 - Skjótt yvirlit
 - Sjónbandaupptøkur við ROV'i
 - Neyvari staðfesting av búlendum
 - Kavaraeygleiðingar
 - Staksýnir til kanningar
 - Fotomyndir
- Kanna um serlig fyrbrigdi eru
- Flokka búlendi í altjóða góðkenda skipan (JNCC)

Enn finnst eingin almennur føroyskur listi yvir hótt ella sjáldsom tara- og dýrasløg í sjónum, eins og eingin lýsing áður er gjørd av hesum staði. Kanningin umfatir m.a. flokking av búlendum og staðfesting av tara- og dýrasløgum, sum eru tengd at hesum. Serligur dentur verður lagdur á hvørt serlig fyrbrigdi ella sjáldsom sløg eru í økinum. Til meting í mun til sjáldsom sløg, verður altjóða reyðlistin hjá IUCN² nýttur.

Evropasamveldið (ES) hevur sett í gildið fyriskipan, nevnd “*Habitatdirektivið*”, ið er eitt skjal, sum lýsir hvussu limalondini eiga at bera seg at viðvíkjandi sjáldsomum sløgum og búlendum.

Hvørt limalandi skal lýsa øll teirra búlendisøki, og gera listar við yvirliti yvir hvørji plantu- og djórasløg eru hótt í teirra parti av ES. Í Føroyum er einki yvirlit yvir havbúlendi.

Fleiri ymisk alfevnandi búlendisyvirlit eru, m.a.:

- EUNIS (European Nature Information System)
- JNCC (Joint Nature Conservation Committee)

Her verður hildið seg til skipanina hjá JNCC, tí hendan skipan er sergjørd til at fevna havøkini við Bretland og Írland, sum líkjast meira okkara enn havøkini við londini í ES (EUNIS).

² <http://iucnredlist.org>

Yvirskipað um búlendi og varðveitslu

Nútiðar náttúruumsiting, t.d soleiðis sum fyriskipað í ES, byggir á sjónarmið um at økir (nærumhvørvi) skulu hava umboðandi biodiversitet, og at varðveita og verja sjáldsom sløg og búlendi.

Øll sløg eru tengd at sínum búlendi og tí er neyðugt at varðveita búlendini fyri at varðveita tey sjáldsomu sløgini.

Ein meginregla um varðveitslu av biodiversiteti í Føroyum kundi tí verið at sjáldsom sløg, og sjáldsom búlendi eiga at verjast, bæði í eini størri heild, og eisini lokalt.

Búlendi: er tað sum á enskum/donskum nevnist “habitat”.

Habitats comprise suites of species (communities or assemblages) that consistently occur together, but which are derived from different parts of the taxonomic hierarchy (e.g. kelps, molluscs and fish in a kelp forest habitat). Their classification can also be structured in a hierarchy (biotopes, biotope complexes, broad habitats), reflecting degrees of similarity.

Slag: er tað sum á enskum nevnist “species” og á donskum “art”.

Ernst Mayr: species are groups of actually or potentially interbreeding natural populations which are reproductively isolated from other such groups. Within this definition, a species represents a set of individuals connected by gene exchange (“gene flow”) that is genetically isolated from all other such sets of individuals. There is gene flow among individuals within a species, but not between different species. This lack of gene exchange means that different species can evolve independently.

Botnlýsing

Kannaða økið liggur innarlíga á vestara armi á Lopransfirði, norðanfyri Ónavík (mynd 1). Økið er djúpast í landnyrðingshorninum. Haðani gryn timer tað vestureftir móti landi, og meira líðandi suðureftir; móti víkini.

Lopransfjørður liggur út til Vágsfjørð. Hetta er einasta dømi um ein fjørð, sum er plaseraður inni í øðrum fjørði í Føroyum. Øravík er somuleiðis einasta dømi um eina vík, sum liggur inni í einum fjørði, í hesum føri Trongisvágsfirði. Sostætt er Lopransfjørður jarðfrøðiliga serstakur fyri Føroyar.

Kanningin fevnir um partin á sjónum, sum er teknaður inn á kort, sum Biofar hevur móttikið frá P/f *Formo*, (fylgisskjal 1) við tí frávíki at píririn, norðast á havnarlagnum, ikki longur er partur av verkætlanini. Umframt er ein trygdargeiri kannaður, svarandi til uml 10 metrar út um økið. Víddin á kannað økinum er um 16.500 fermetrar.

Úr sjóvarmálanum, út á uml 2-5 metrar, er botnurin hella, klettur og grót, sum er undirstøði hjá tonglatara (*Laminaria hyperborea*) og tarablaði (*Laminaria digitata*) og ymsum øðrum tarasløgum. Í lagdum og rivum, er skeljasandur savnaður.

Sjálv tararondin er í ytra partinum mest myndað av tonglatara (*Laminaria hyperborea*), í innara meira av tarablaði (*Laminaria digitata*). Alduávirkanin minkar suður við landinum, serliga av tangunum, sum stinga seg út í syðra parti á økinum. Norðanvert Ónavíkstanga er Ónavíksmøl, við m.a *Fucus distichus* og *Ulva* sp. (myndirnar 6 - 8).

Á 3-6 metra dýpi hvørvur taraskógurin, og sandbotnur tekur við (myndirnar 3-5).

Sandbotnur - norðast á økinum:

Norðast á økinum, ger alduávirkanin seg mest galdandi. Her er miðalgrovur sandbotnur, við nakað av grúsi og smásteinum. Búlendisslagi er '*Dense Lanice conchilega and other polychaetes in tide-swept infralittoral sand and mixed gravelly sand*' (SS.SCS.ISC.SLan). Lanicerørini eru sjónlig um allan botnin. Av øðrum dýrum, er lítið at siggja omanvert botnin; onkur hendinga agngágga, krossfiskur, fjørurkrabbaskel, fjøruramaðkur, umframt nakrar gággukrabbar (myndirnar 113-124). Av dýrum, sum liva niðri í botntilfarinum (infauna) vóru hesir bustmaðkar staðfestir: *Capitella capitata*, *Mediomastus fragilis*, *Chaetozone setosa*, *Scoloplos armiger*, *Ophelina acuminata*, *Phyllodoce citrina*, *Harmathoe imbricata*, *Pholoe inornata*, *Dipolydora coeca*, *Malacoceros jirkovi*, *Spio filicornis*, *Pygospio elegans*, *Exogone verugera*, *Diplocirrus glaucus* og *Lamispina falcata*. Sostætt er infauna'in merkt av bustmaðkum.

Sandbotnur - miðskeiðis á økinum:

Ávegis inn móti Ónavíkin, gerst tilfarið í sandbotninum finari og nøgdin av lívfrøðiligum tilfari økist líðandi. Miðskeiðis á økinum tekur annað búlendi yvir, nevnt '*Arenicola marina in infralittoral fine sand or muddy sand*' (SS.SSA.IMuSa.ArelSa). Við kavaraeygleiðingum og filmsupptøkum, er hetta búlendið eyðkent av stóra fjøruramaðkavirkseminum. Umframt vóru nakað av deyðari langskel, gággukrabba og fjørurkrabba at siggja (myndirnar 125-135). Niðri í botntilfarinum er mest bara bustmaðkar staðfestir (*Chaetozone setosa*, *Ophelina acuminata*, *Phyllodoce citrina*, *Aonides paucibranchiata*, *Aonides paucibranchiata*, *Dipolydora coeca*, *Dipolydora caulleryi*, *Pseudopolydora pulchra*, *Malacoceros jirkovi*, *Spio filicornis* og *Pygospio elegans*). Í eina sýninum (grabba nummar 3), var fitt av tindadýrum (*Leptosynapta* sp.) staðfest.

Sandbotnur - syðst á økinum:

Innanfyri tanga sunnanfyri Ónavíkstanga, er búlendi '*Infralittoral muddy sand*' (SS.SSA.IMuSa). Íblandað mórublandaða sandin, er nakað av skeljasandi og grúsi. Dýralívið á botni er mynda av nakað av gággukrabba (*Pagurus bernhardus*) og fjørurkrabba (*Carcinus maenas*), agngággu (*Buccinum undatum*), krossfiski (*Asterias rubens* og *Henricia* sp.). Eisini sæst farvegurin av bustamaðkunum *Lanice conchilega* og fjørumaðki (*Arenicola marina*) (myndirnar 136-143). Niðri í tilfarinum, blivu staðfest fleiri bustmaðkasløg: *Capitella capitata*, *Mediomastus fragilis*, *Chaetozone setosa*, *Scoloplos armiger*, *Ophelina acuminata*, *Phyllodoce citrina*, *Nephtys* sp. *Lagis koreni*, *Dipolydora coeca*, *Malacoceros jirkovi*, *Pygospio elegans*, *Lamispina falcata* og *Exogone verugera*. Av bleytdýrum, var tvískelin *Kurtiella bidentata* staðfest.

Harðbotnur - norðast á økinum:

Á ytra (norðara) partinum av harðbotninum er búlendi, nevnt '*High energy infralittoral rock*' CR.HCR.Xfa. Búlendið er eyðkent av tonglatara við fitt av ymsum dýrasløgum, sum hava fest seg á tonglarnar og á klettin. Nevnast kunnu soppasløg, sum cf *Hymeniacydon perleve*, *Halichondria panicea*, *Haliclona cinerea*, og *Clathrina* sp. Eisini cnidaria-sløg *Alcyonium digitatum*, *Obelia geniculata*, *Rhizocaulus verticillatus*, *Ceranthium lloydii*. Búlendið er fjølbroytt, umboðað av ymsum sløgum innan dýrabólkarnar krabbadýr, lindýr, tindadýr og sjóbjólgar (myndirnar 9-82).

Harðbotnur - Ónavíksmøl:

Í Ónavíksmøl er malargrót, lutvíst klætt við *Fucus distichus* og *Ulva* spp. og lutvíst klætt við ymsum kálkrørsormum (m.a. *Spirobranchus triqueter* og *Spirorbis spirorbis*). Tað hevur ikki eyðnast at flokka hetta búlendið í JNCC-skipanina.

Harðbotnur - syðst á økinum

Økið innanfyri Ónavíkstanga, er meira vart móti alduávirkan. Her broytist búlendið til '*Laminaria digitata*, ascidians and bryozoans on tide-swept sublittoral fringe' (IR.MIR.KT.LdigT). Búlendið er mynda av ymsum sløgum av sjóbjólgum (*Ciona intestinalis*, cf. *Aplidium nordmani*, *Sydneyum turbinatum*, *Kukentalia borealis*, *Asciadiella scabra*, cf. *Polycarpa pomaria*, *Styela coriacea*, *Botryllus schlosseri*). Umframt kunnu nevast *Halichondria panicea*, *Spirobranchus triqueter*, *Carcinus maenas*, *Ansates pellucida*, *Tectura virginea*, *Gibbula cineraria*, *Membranipora membranacea* og *Asterias rubens* (myndirnar 83-112).

Innasti parturin er mest vardur móti alduávirkan. Møguliga er hesin partur ein føroysk variatió av búlendingum '*Halidrys siliquosa* and mixed kelps on tide-swept infralittoral rock with coarse sediment' (IR.HIR.KSed.XKHal). Av kannaðu búlendunum er hetta tað við minst fjølbroytni av dýrum. Av teim staðfestu sløgum, sum eyðkenna búlendi, kunnu nevast *Spirobranchus triqueter*, *Gibbula cineraria*, *Asterias rubens* og *Botryllus schlosseri*.

Øll fimm staðfestu búlendingini eru vanlig í Føroyum, og helst eisini vanlig í Suðuroynni.

Um talan er um R.HIR.KSed.XKHal-búlendi innast í kannaða økinum, verður hetta helst ikki oyðilagt av eini møguligari havnabygging, tí tað verður framvegis vart, og liggur beint innanfyri økið, har smoltstøðin fer at liggja.

Av staðfestu dýrunum, verður einki mett sjáldsamt. Allastaðni við økið, er stór nøgd av marflugum (amphipoda). Fimm sløg blivu staðfest (*Liljeborgia kinahani*, *Iphimedia obesa*, *Crassikorophium crassicorne*, *Phoxocephalus holbolli*, *Apherusa bispinosa* og *Protomedeia fasciata*). Eittans dýr av marfluguslagnum *Apherusa bispinosa*, varð fingið í tí eina grabbanum. Hetta slagið er bert skrásett millum korallir vestanfyri Føroyar áður. Tó kann hugsast, at hetta slagið ikki er so sjálvsamt, av tí at grunni parturin av Føroyum ikki er gjølla kannaður.

Í alt vóru staðfest 562 marflugur, harav nógv flest av *Crassikorophium crassicorne* (483 individ).

Eisini er óvanligt at eygleiða kalva (*Hippoglossus hippoglossus*) inni við land, serliga hesa ársins tíð. Meira vanligt er at kalvi er inni við land um summari.

Samanumtikið húsar ytri parturin av økinum við harðbotni einum fjølbroyttum dýralívið. Parturin við sandbotni er minni fjølbroyttur.

Umleið 74 dýrasløg eru avmyndaði í ytra partinum við harðbotni (myndirnar 9-82). Á innara partinum vóru tiknar myndir av 30 dýrasløgum. Á teim trimum búlendunum við sandbotni vóru á uttasta partinum (SS.SCS.ISC.SLan) staðfest ávikavist 31 og 12, ávikavist í grabbasýninum og við myndatøku; á miðpartinum 15 og 11(SS.SSA.IMuSa.AreISa) ávikavist í grabbasýninum og við myndatøku; meðan talið á dýrasløgum staðfest á innasta partinum (SS.SSA.IMuSa) var 32 og 8, ávikavist í grabbasýnunum og við myndatøku.

Í samband við møguliga bygging av havnarlagi, verður einasta mølin á vesturarminum á Lopransfirðið burturbeind. Í aðrar mátar eru staðfest dýrasløg og búlendir í kanningini, neyvan hótt av einum slíkum inntrivi.



Mynd 3. Uttasti partur av sandbotninum (SS.SCS.ISC.Slan).



Mynd 4. Miðpartur av sandbotninum (SS.SSA.IMuSa.AreI Sa).



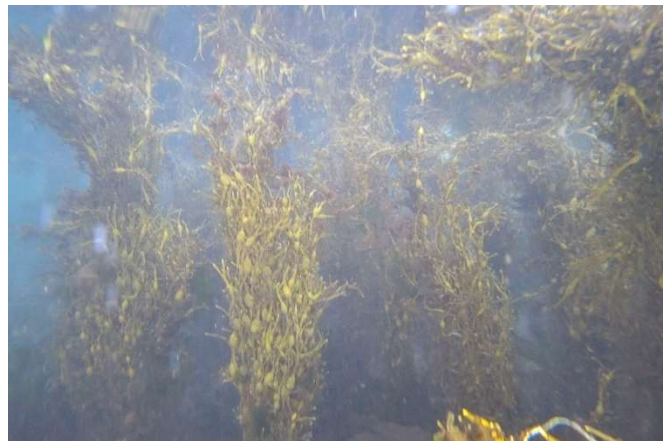
Mynd 5. Innasti partur av sandbotninum (SS.SSA.IMuSa).



Mynd 6. Uttasti partur av harðbotninum - mølin.



Mynd 7. Innar partur av harðbotninum (IR.MIR.KT.LdigT).



Mynd 8. Innasti partur av harðbotninum.

Kanningarúrslit

Möguligt er at síggja filmsbrot av búlendunum við at trýsta á leinkjunar:

Innari partur hardbotnur: https://youtu.be/54TJB_KPqEo

Innasti partur sandbotnur: <https://youtu.be/KCP0mtJiCx0>

Mittasti partur sandbotnur: <https://youtu.be/Xt7DVV-0-ng>

Uttari partur hardbotnur: https://youtu.be/16Uz3vt_Mml

Uttasti partur sandbotnur: https://youtu.be/aHzb4NY_CQM

Í alt 87 ymisk dýrasløg vóru staðfest í teim 7 grabbasýnunum á sandbotninum (Talva 2). Í tveimum av sýnunum grabba 4 og 5, eyðnaðist ikki at heinta botntilfar.

Á sandbotninum á norðasta búlendinum (SS.SCS.ISC.SLan) vóru 12 sløg avmyndaði og 31 savnaði við grabba.

Á sandbotninum á mið-búlendinum (SS.SSA.IMuSa.AreISa) var talið ávikavist 11 og 15, meðan tað var 8 og 32 á sandbotninum á innasta búlendinum (SS.SSA.IMuSa).

Tilsvarandi, vórðu avmyndaði 64 og 30 dýrasløg á hardbotninum, ávikavist uttanfyri og innanfyri Ónavíksmøl.

Yvirlit yvir tal av staðfestum sløgum og individum, savnaði við grabbasýnum, sæst í talvu 2, niðanfyri.

Talva 2. Slög skrásett í grabbasýnum (1, 2, 3, 6, 7, 8 og 9).

Yvirlit av funnum dýrum									
Kanningarslag:	Stað: Lopra	Grabbi:							
	Dagur: 17. oktober 2019	0,025 m ² van Veen-grab							
Búlendislýsing	Staðs navn: LOBA	1	2	3	6	7	8	9	Djór tilsamans
		-	-	-	-	-	-	-	
Familja									
Polychaeta									
Capitellidae	<i>Capitella capitata</i>	1					2		3
	<i>Mediomastus fragilis</i>	9				1	5		15
Cirratulidae	<i>Chaetozone setosa</i>	3	1		1		3		8
	<i>Chaetozone sp.</i>	1					5		6
Orbinidae	<i>Scoloplos armiger</i>	10					1		11
Opheliidae	<i>Ophelina acuminata</i>	1	1		1		2		5
Phyllodoceidae	<i>Phyllodoce citrina</i>		1	7	1	1		1	11
Polynoidae	<i>Harmathoe imbricata</i>					3			3
Pholoidae	<i>Pholoe inornata</i>					1	2		3
Nephtyidae	<i>Nephtys sp</i>							1	1
Pectinariidae	<i>Lagis koreni</i>	1							1
Spionidae	<i>Aonides paucibranchiata</i>		1						1
	<i>Dipolydora coeca</i>	1		18		1	3		23
	<i>Dipolydora caulleryi</i>			4					4
	<i>Pseudopolydora pulchra</i>			1					1
	<i>Malacoceros jirkovi</i>			1		1		1	3
	<i>Spio filicornis</i>			5	2	1			8
	<i>Pygospio elegans</i>	1	1	1			3		6
Syllidae	<i>Exogone verugera</i>					1	1	1	3
Flabelligeridae	<i>Diplocirrus glaucus</i>					1			1
	<i>Lamispina falcata</i>					1			1
Polychaetar	Sløg fyri sýni	9	5	7	4	10	10	4	
	Individ fyri sýni	28	5	37	5	12	27	4	

Mollusca									
Bivalvia	<i>Kurtiella bidentata</i>	1				1			2
	<i>Thyasira flexuosa</i>	2							2
	<i>Astarte elliptica</i>					3			3
Gastropoda	<i>Tectura virginea</i>						3		3
Molluscar	Sløg fyri sýni	2	0	0	2	1	0	0	
	Individ fyri sýni	3	0	0	4	3	0	0	

Crustacea									
Amphipoda	<i>Liljeborgia kinahani</i>					1			1
	<i>Iphimedia obesa</i>					2	1		3
	<i>Crassikorophium crassicorne</i>	311	1		100	54	1	16	483
	<i>Phoxocephalus holbolli</i>	17			11	16	5	10	59
	<i>Apherusa bispinosa</i>							1	1
	<i>Protomeдея fasciata</i>	2				6	6	1	15
Crustacea	Sløg fyri sýni	3	1	0	4	5	2	4	
	Individ fyri sýni	333	1	0	123	78	6	32	562

Echinodermata									
Holothuroidea	<i>Leptosynapta sp.</i>			13	1				14
Ophiuroidea	<i>Amphiura filiformis</i>					7		2	9
Echinodermata	Slög fyrí sýni	0	0	1	1	1	0	1	
	Individ fyrí sýni	0	0	13	1	7	0	2	

Annað									
Nemertea	<i>Nemertea sp.</i>			1		2			3
	<i>Oligochaeta sp.</i>	3							3
Ascidiacea	<i>Asciella scabra</i>			4					4
Annað	Slög fyrí sýni	3	0	1	4	2	0	0	
	Individ fyrí sýni	3	0	1	4	2	0	0	

Individ í tali pr. sýni									Individ
		1	2	3	6	7	8	9	tilsamans
Individ	Polychaeta	28	5	37	5	12	27	4	118
	Mollusca	3	0	0	4	3	0	0	10
	Crustacea	333	1	0	123	78	6	32	573
	Echinodermata	0	0	13	1	7	0	2	23
	Annað	3	0	1	4	2	0	0	10
Samlað tal av individum fyrí hvørt sýni		367	6	51	137	102	33	38	734

Slög í tali pr. sýni									Slög
		1	2	3	6	7	8	9	tilsamans
Slög	Polychaeta	9	5	7	4	10	10	4	49
	Mollusca	2	0	0	2	1	0	0	5
	Crustacea	3	1	0	4	5	2	4	19
	Echinodermata	0	0	1	1	1	0	1	4
	Annað	3	0	1	4	2	0	0	10
Samlað tal av slögum fyrí hvørt sýni		17	6	9	15	19	12	9	87

Myndir av sløgum (CR.HCR.Xfa-búlendi)



Mynd 9. Havsoppur (*Porifera* sp.)



Mynd 10. Cf. *Hymenia perleve*



Mynd 11. Breyðmolasoppur (*Halichondria panicea*)



Mynd 12. Havsoppur (*Haliclona cinerea*)



Mynd 13. Havsoppur (*Clathrina* sp.)



Mynd 14. Náðhond (*Alcyonium digitatum*)



Mynd 15. *Hydroidea* sp. (*Leucosolenia complicata*)



Mynd 16. *Obelia geniculata*



Mynd 17. *Rhizocaulus verticillatus*



Mynd 18. *Cerianthus lloydii*



Mynd 19. *Nemertea* sp.



Mynd 20. Fjörumaðkur (*Arenicola marina*)



Mynd 21. *Pherusa* sp.



Mynd 22. *Lepidonotus squamatus*



Mynd 23. *Harmothoe imbricata*



Mynd 24. *Spirobranchus triqueter*



Mynd 25. *Spirorbis tridentatus*



Mynd 26. *Circeis spirillum*



Mynd 27. *Terebellidae* sp.



Mynd 28. *Lanice conchilega*



Mynd 29. *Myxicola infundibulum*



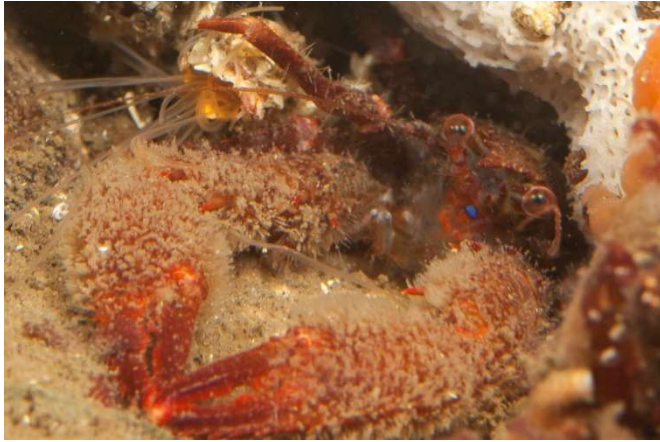
Mynd 30. Cf. *Balanus balanus*



Mynd 31. *Iphimedia obesa*



Mynd 32. *Pandalus montagui*



Mynd 33. Trøllahummari (*Galathea cf. intermedia*)



Mynd 34. Gággukrabbi (*Pagurus bernhardus*)



Mynd 35. Taskukrabbi (*Cancer pagurus*)



Mynd 36. Fjörukrabbi (*Carcinus maenas*)



Mynd 37. Margskel (*Boreochiton ruber*)



Mynd 38. *Tectura virginea*



Mynd 39. Toppkúvingur (*Gibbula cineraria*)



Mynd 40. *Gibbula cf. tumida*.



Mynd 41. *Margarites groenlandicus*



Mynd 42. *Lacuna vincta*



Mynd 43. *Litorina sp.*



Mynd 44. *Gastropoda* á reyðtara



Mynd 45. *Gastropoda sp*



Mynd 46. *Euspira montagui*



Mynd 47. *Velutina velutina*



Mynd 48. Agngágga (*Buccinum undatum*)



Mynd 49. Sjósitrón (*Doris pseudoargus*)



Mynd 50. Bertákna (*Cadlina laevis*)



Mynd 51. Bertákna (*Goniodoris nodosa*)



Mynd 52. Bertákna (*Onchidoris muricata*)



Mynd 53. Bertákna (*Ancula gibbosa*)



Mynd 54. Øða (*Modiolus modiolus*)



Mynd 55. *Anomia ephippium*



Mynd 56. *Solaster endeca*



Mynd 57. Krossfiiskur (*Asterias rubens*)



Mynd 58. *Henricia* sp.



Mynd 59. *Ophiothrix fragilis*



Mynd 60. Reytt igulker (*Echinus esculentus*)



Mynd 61. Grønt igulker (*Strongylocentrotus droebachiensis*)



Mynd 62. Trælsrassur (*Cucumaria frondosa*)



Mynd 63. Cf. *Electra pilosa*



Mynd 64. *Schizomavella linearis*



Mynd 65. *Ciona intestinalis*



Mynd 66. *Polyclinidae* sp.



Mynd 67. *Eudistoma vitreum*



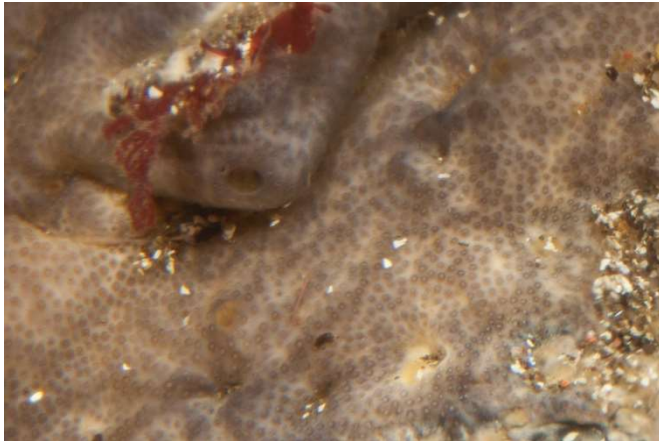
Mynd 68. Cf. *Aplidium mutabile*



Mynd 69. Cf. *Synoicum pulmonaria*



Mynd 70. *Sydneyum* sp.



Mynd 71. *Didemnum* sp.



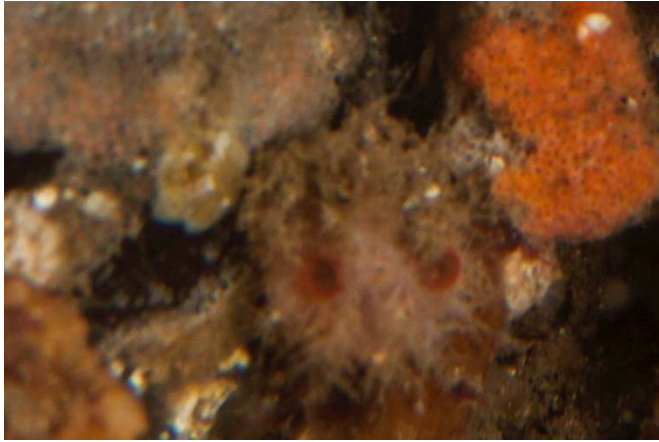
Mynd 72. *Ascidia mentula*



Mynd 73. *Styelidae* sp.



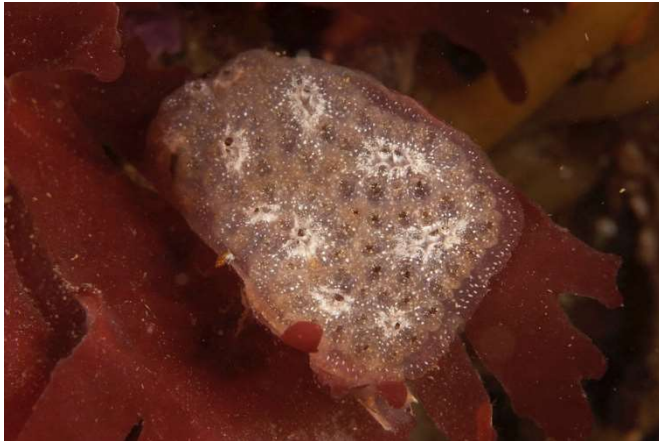
Mynd 74. *Styela coriacea*



Mynd 75. *Boltenia echinata*



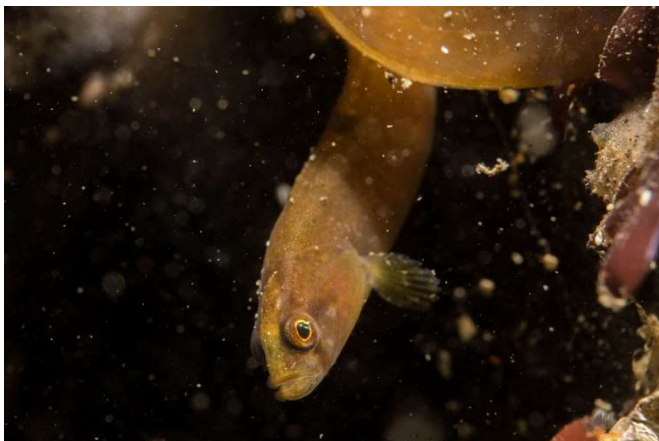
Mynd 76. *Botryllus schlosseri*



Mynd 77. Cf. *Botryllus leachi*



Mynd 78. *Ulka (Myxocephalus scorpius)*



Mynd 79. *Tarabrosma (Pholis gunnellus)*.



Mynd 80. *Pomatoschistus pictus*



Mynd 81. *Gobius flavescens*



Mynd 82. Kalvi (*Hippoglossus hippoglossus*)

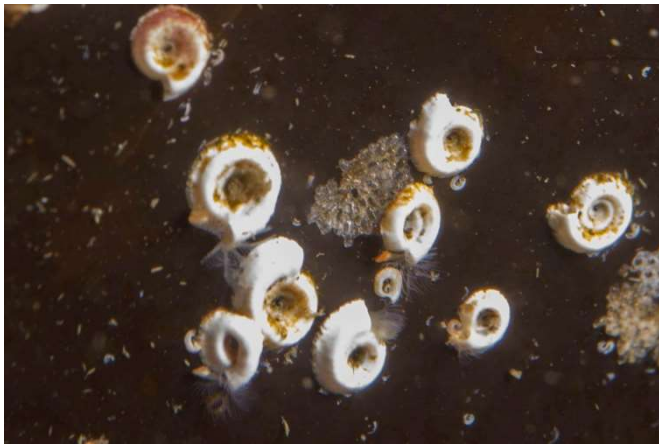
Myndir av sløgum (IR.MIR.KT.LdigT-búlendi)



Mynd 83. *Halichondria panicea*



Mynd 84. *Eulalia sp*



Mynd 85. *Spirorbis spirorbis*



Mynd 86. Cf. *Mysida sp.*



Mynd 87. *Eucarida sp.*



Mynd 88. *Pandalus montagui*



Mynd 89. Gággukrabbi (*Pagurus bernhardus*)



Mynd 90. Fjörukurabbi (*Carcinus maenas*)



Mynd 91. Margskel (*Polyplacophora* sp.)



Mynd 92. Tröllanegl (*Ansates pellucida*).



Mynd 93. *Tectura virginea*



Mynd 94. *Gibbula* cf. *tumida*



Mynd 95. Agngágga (*Buccinum undatum*)



Mynd 96. Bertákna (*Cadlina laevis*)



Mynd 97. Bertákna (*Gonidoris nodosa*)



Mynd 98. Øða (*Modiolus modiolus*).



Mynd 99. cf. *Heteranomia sqamula*



Mynd 100. Krossfiskur (*Asterias rubens*).



Mynd 101. *Bryozoa* sp.



Mynd 102. *Ciona intestinalis*



Mynd 103. Cf. *Aplidium nordmani*



Mynd 104. *Sydnyum turbinatum*



Mynd 105. *Kukentalia borealis*



Mynd 106. *Ascidiella scabra*



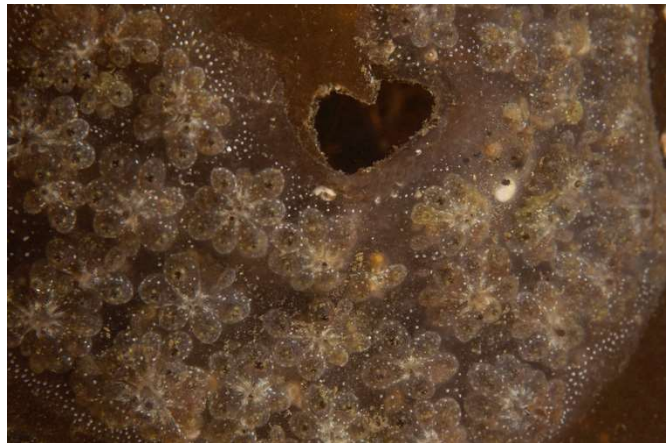
Mynd 107 Cf. *Polycarpa pomaria*



Mynd 108. *Styela coriacea*



Mynd 109. *Styelida* sp.



Mynd 110. *Botryllus schlosseri*



Mynd 111. *Molgula* sp.



Mynd 112. Tvíprikkutur stubbi (*Gobiusculus flavescens*).

Myndir av sløgum (S.SCS.ISC.Slan-búlendi)



Mynd 113. *Hydractinia echinata*



Mynd 114. *Pectinaria* sp.



Mynd 115. Fjørumaðkur (*Arenicola marina*)



Mynd 116. *Circeis spirillum*



Mynd 117. *Lanice conchilega*



Mynd 118. *Iphimedia obesa*



Mynd 119. Fjörkrabbi (*Carcinus maenas*) - skel



Mynd 120. *Lacuna vincta*



Mynd 121. *Gibbula cf. tumida*



Mynd 122. Agngágga (*Buccinum undatum*).



Mynd 123. Bryozoa sp.



Mynd 124. *Pomatoschistus pictus*

Myndir av sløgum (SS.SSA.IMuSa.AreISa-búlendi)



Mynd 125 *Halichondria panicea*



Mynd 126. Fjørumaðkur (*Arenicola marina*)



Mynd 127. *Iphimedia marina*



Mynd 128. Gággukrabbi (*Pagurus bernhardus*)



Mynd 129. Fjørukurabbi (*Carsinus maenas*)



Mynd 130. Tvíprikkutur stubbi (*Gobiusculus flavescens*).



Mynd 131. Agngágga (*Buccinum undatum*)



Mynd 132. Smyrslingur (*Mya truncata*)



Mynd 133. Langskal (*Ensis* sp.)

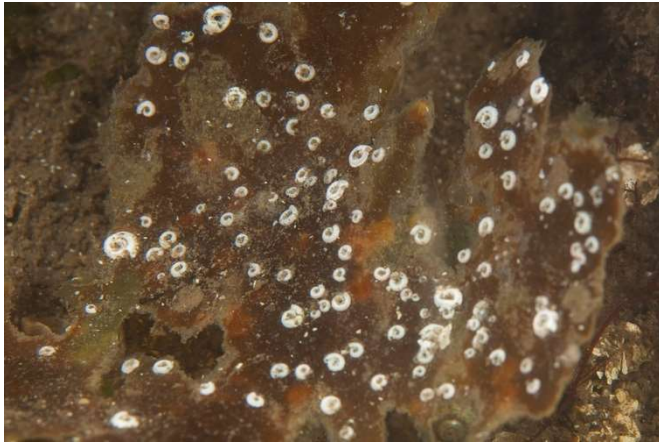


Mynd 134. Krossfiskur (*Asterias rubens*)



Mynd 135. Cf. *Limanda limanda* (Skrubba).

Myndir av sløgum (SS.SSA.IMuSa-búlendi)



Mynd 136 *Circeis spirillum*



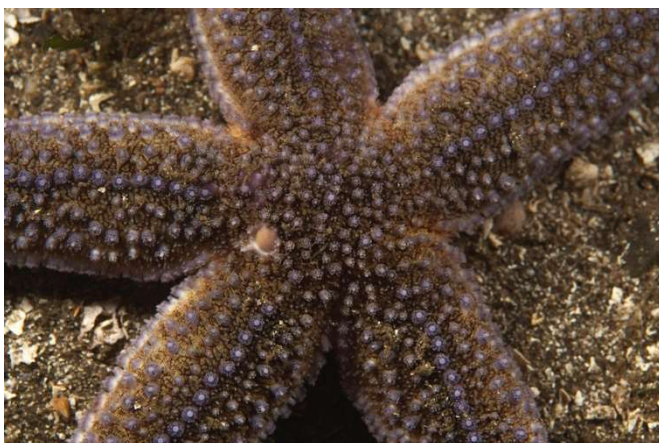
Mynd 137. *Lanice conchilega*



Mynd 138. Gággukrabbi (*Pagurus bernhardus*)



Mynd 139. Agngágga (*Buccinum undatum*)



Mynd 140. Krossfiskur (*Asterias rubens*)



Mynd 141. *Henricia* sp.



Mynd 142. *Pomatoschistus pictus*



Mynd 143. Tvíprykkutur stubbi (*Gobiusculus flavescens*)