

Drunnhvíti

Hydrobates pelagicus

Teljing í Nólsoy í 2014

Leivur Janus Hansen, Jóhannis Danielsen, Christina Joensen, Sunniva S.
Sigurdardóttir og Anna Nordén

16-06-2015



Í juli til september 2014 varð útbreiðslan av drunnehvítum, á vestaru síðu av Nólsoy, skrásett. Hetta var triðja árið, ið arbeiðt varð við drunnehvíta. Niðurstøðan varð, at har lendið loyvur tí, finnast drunnehvítar.

Endamálið

Endamálið við teljingini er, at gera eina álítandi meting av búfuglum í drunnehvítastovninum í Nólsoy. Somuleiðis skal ein álítandi meting gerast fyri gongdina hjá hesum drunnehvítastovninum.

Mannagongd

Í 2011 var farið undir at kanna hvørjar mannagongdir kundu nýtast. Av tí at drunnehvíti er eitt sera trupult fuglaslag at telja, hevur sera lítið verið gjørt við at telja hann aðrastaðni. Tað er síðstu 10 árinum at verulig gongd er komin á hetta arbeiðið, serstakliga í Stórabretland. Tí varð avgjørt at nýta tær mannagongdir sum hava verið gjørdar fyri Stórabretland. Í 2012 var talt fyri fyrstu ferð í hesari verkætlan, og mannagongdin eftirmett.

Úrslitið av hesum fyrsta partinum er frágreiðingin Drunnehvíti *Hydrobates pelagicus*: Fyribils mannagongd fyri teljing (Hansen, Simonsen, Olsen, & Danielsen, 2013).

Í 2013 varð mannagongdin tillagað og eitt annað økið í Nólsoy talt.

Vanliga mannagongdin er at ein partur av flatuni í einum øki verður taldur og samlaða talið av reiðrum verða roknað frá hesum. Tað ber ikki til við vissu at siga, at eitt svar undan einum steini ella í einari holu kemur frá einum drunnehvíta, ið liggur á eggj. Hóast vit nýta orðið reiður í frágreiðingini, so skal havast í huga, at vit vita ikki fyri vist, at eitt svar er frá einum fugli ið liggur á eggj. Talan kann vera um geldfugl. Í enskum mannagongdum verður hugtakið "Apparently Occupied Site" nýtt.

Í stuttum kann sigast um teljingina, at drunnehvítalát verður spælt og drunnehvíti ið svarar, verður skrásett.

Tað er ikki allur drunnehvíti, ið svarar, tá lát verður spælt. Tí er neyðugt, at finna útav hvussu stórir partur svarar. Tað verður gjørt við at vitja eitt kalibreringsøki fleiri ferðir, inntil mettt verður, at øll reiður í økinum eru skrásett. Út frá hesum kann roknast hvussu nógv svar eru í mun til reiður.

Drunnehvíti hevur tvey ymisk lát, men hvørki í 2012 ella 2013 varð munur gjørdur á teimum tveimum sløgunum av láti.

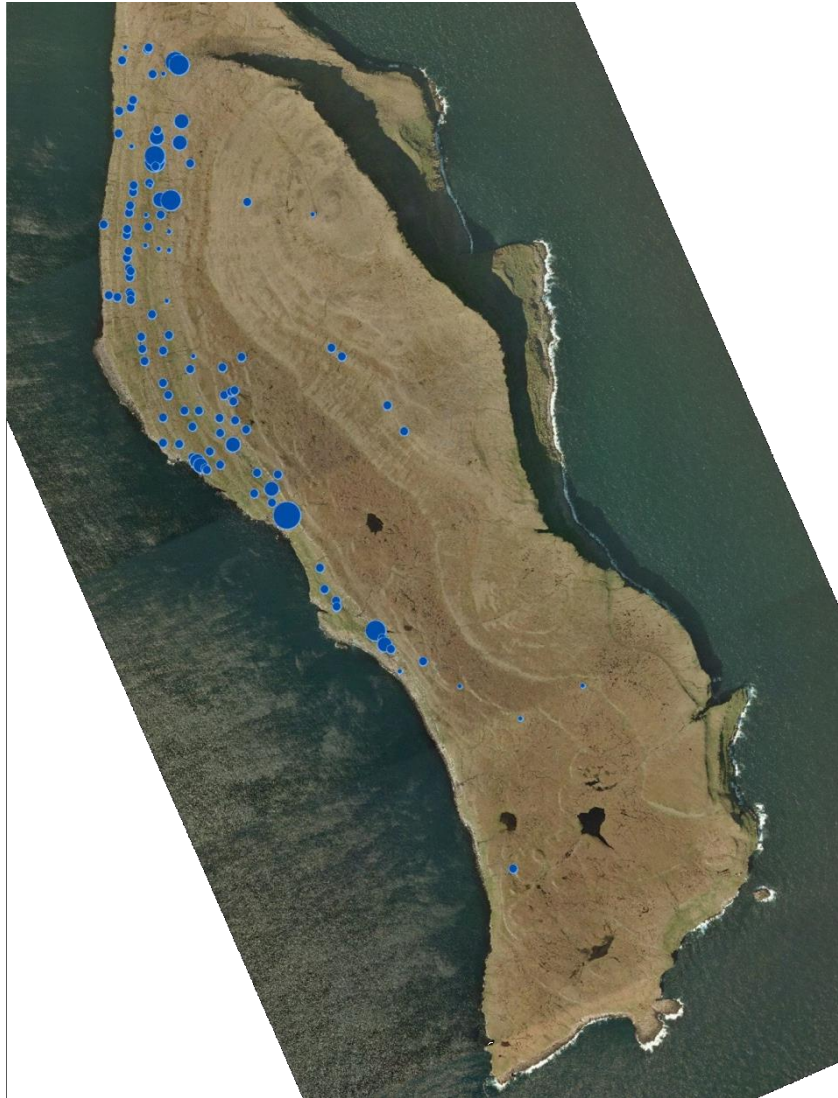
Hendan mannagongdin var partvís fylgd í 2014, við tað at einki kalibreringsøki var vitja og nýtt til samanberingar.

Í staðin var gingið fram til øll støð ið kundu hugsast at hýsa reiðrandi drunnehvíta, og lát spælt í tí eini teljiálini. Hetta kann so nýtast til at meta um hvussu stóran part av drunnehvítanum man fann við vanligu mannagongdini.

Útgreinað

Øki

Samlaða økið, ið talt var um 7 km². Tað er meginparturin av veststursíðuni av Nólsoy (sí mynd 1).



MYND 1. Á MYNDINI SÆST HVAR VAR GINGIÐ OG HVAR FUGLUR VAR AT HOYRA Í 2014. STØDDIN Á PRIKKUNUM VÍSIR LUTFALLSLIGA TALIÐ AV REIÐRUM, HÓAST HETTA IKKI VAR ENDAMÁLIÐ VIÐ HESI KANNING.

Teljing

Ein teljari og ein skrásetari skulu til, fyri at gera eina teljing. Ein part av tíðini vóru tað tvey toymi – fyra fólk tilsamans.

Drunnhvítalátið ið bleiv spælt, var grundað á eina upptøku í Nólsoy í 1987 (Ferdinand & Jensen, 1991). Nøkur sekund av upptøkuni vórðu "loop"-aði til eina 30 sekund Wav fílu. Hetta varð so spælt av einum Logik L2GMP309 MP3 spælara og Logitech S135i hátalara. Bæði MP3 spælari og hátalari spældu so hart sum gjørligt.

Teljingin byrjaði norðarlaga, og flutti suðureftir. Eitt toymið byrjaði niðri móti fjøruni, meðan hitt toymi byrjaði so mikið langt uppi at toymini ikki taldu somu støð tvær ferð. Tað bleiv gingið so at hasin parturin av oygni bleiv dekkadur so væl sum gjørligt, men ikki heilt tilvildarliga ella systematiskt. Leiðin bleiv lögð, so móguleikin fyri at finna drunnehvíta bleiv so stórur sum gjørligt: ígjøgnum grýtt lendi, fram við hamara, inni í laðaðum húsagrundum o.l. Á henda hátt var so gott sum øll vestursíðan gingin, frá fjøruni og heilt niðan á fjallið (sí mynd 1). Svar blivu skrásett, og har fleiri svaraðu innanfyri eitt lítið økið bleiv talið av svarandi drunnehvítum skrásett.

Sjálvt um talan ikki var um regluliga teljing, men heldur eina skráseting av hvar drunnehvíti var at finna á vestursíðuni av oygni, vóru nógvar ymiskar skrásetingar gjørdar í samband við kanningin í 2014. Í hesum føri vóru data samlað um: Oyggi, økið, stað, dato, klokka, hiti, vind ferð og ætt, zona, gps, datum, projektið, tal av fugli, myndir, viðmerkingar.

Hetta ger tað móguligt við stórari vissu at finna aftur til tey støð ið vóru kannaði hetta árið, og harvið kunna gera samanberingar við komandi framtíðar teljingar.

Úrslit

Tilsamans vóru 265 reiður í økinum, ið varð talt í 2014. Niðurstøðan varð, at har lendið loyvir tí, finnast drunnehvítar.

Tøkk

Tey ið varða av høggunum í Nólsoy skulu hava takk fyri vælvild.

Keldur

Ferdinand, L., & Jensen, E. (1991). *Fuglaljóð. Ljóðbond*. Tórshavn: Føroya Skúlabókagrunnur.

Hansen, L. J., Simonsen, W., Olsen, B., & Danielsen, J. (2011). *Drunnehvíti Hydrobates pelagicus: Fyribils mannagongd fyri teljing*. Tórshavn.

Dagbók

Skal dagbókin dagførast í samband við hesa teljing og um so er, hvar finni eg so tað? Nær vóru vit og taldu? Vórðu drunnhvítar taldir í Nólsoy. Leivur Janus Hansen (LJH), Jóhannis Danielsen (JD), Christina Joensen (CJ) og Sunniva S. Sigurdardóttir (SSS) luttóku....og Anna Nordén;)

Mánadagur 15. Juli

Fyrrapartin vórðu fyrireikingar gjørdar.

LJH, JD, CJ og SSS.

Farið varð til Nólsoyar kl. 12:30, og innaftur kl. 18:25.

Gingið varð suður á Dalar, har JD og SSS fóru í gongd við at seta eitt kalibreringsøki upp. LJH og CJ gingu suður á Bólstað, og eitt kalibreringsøkið varð útpeikað.

Mikudagur 17. Juli

LJH, JD, CJ og SSS.

Farið varð til Nólsoyar kl. 09:30, og innaftur kl. 18:25.

Gjørdu Kalibreringsøkið á Dølum klárt

Gjørdu Kalibreringsøkið á Bólstaði klárt

Týsdagur 23. Juli

LJH, CJ og SSS

Farið varð til Nólsoyar kl. 7:55, og innaftur kl. 18:25.

Í Bólstaði vórðu áilir 0, 100, 200, 300 taldar frá kl. 14 til 16.

Referensuøkið í Urðini varð talt frá kl. 10 til 12.

Hósdagur 1. August

LJH, JD, CJ og SSS

Farið varð til Nólsoyar kl. 7:55, og innaftur kl. 18:25.

Í Urðini vórðu áilir 100, 200, 300, 400 og 500 taldar frá kl. 14 til 17.

Referensuøkið í Urðini varð talt frá kl. 12 til 15.

Mikudagur 7. August

JD og SSS

Farið varð til Nólsoyar kl. 7:55, og innaftur kl. 18:25.

Í Urðini vórðu áilir 600 og 700 taldar frá kl. 11 til 12.

Referensuøkið í Urðini varð talt frá kl. 13 til 15.

Mánadagur 12. August

LJH, JD, CJ og SSS

Farið varð til Nólsoyar kl. 7:55, og innaftur kl. 18:25.

Í Urðini vórðu áilir 800, 900, 1000 og 1100 taldar frá kl. 11 til 14.

Referensuøkið Suðuri á Dølum varð talt frá kl. 9 til 11.

Referensuøkið í Urðini varð talt frá kl. 13 til 14.

Týsdagur 20. August

LJH og SSS

Farið varð til Nólsoyar kl. 7:55, og innaftur kl. 18:25.

Referensuøkið í Urðini varð talt frá kl. 9 til 12.

Referensuøkið Suðuri á Dølum varð talt frá kl. 13 til 15.

Fríggjadagur 6. September

LJH og SSS

Farið varð til Nólsoyar kl. 7:55, og innaftur kl. 18:25.

Referensuøkið í Urðini varð talt frá kl. 10 til 12.

Referensuøkið Suðuri á Dølum varð talt frá kl. 13 til 15.

Mánadagur 9. September

LJH og SSS

Farið varð til Nólsoyar kl. 7:55, og innaftur kl. 18:25.

Referensuøkið í Urðini varð talt frá kl. 10 til 12.

Referensuøkið Suðuri á Dølum varð talt frá kl. 13 til 15.

Alt sum hevur staðið úti alla tíð, línur og seymar o.a. varð tikið niður. Øll útgerð bleiv tikin aftur til Havnar.